



INDICADOR LABORAL DE COMUNIDADES AUTONOMAS IESE-ADECCO (ILCA)  
(Tercer trimestre de 2006 y proyecciones para el cuarto trimestre y primero del 2007)

### **Tres de cada cuatro contratos serán indefinidos en el primer trimestre de 2007**

- *Tras dos años consecutivos de ascensos de los contratos temporales, se ha roto esta tendencia al superar el número de contratos indefinidos al de los temporales. Para el primer trimestre del año que viene se prevé que 3 de cada 4 nuevos empleos sean fijos, por lo que la tasa de temporalidad se reducirá por primera vez en cuatro años, a un 32,7%, siete décimas interanuales menos.*
- *El salario real de los españoles ha caído un 0,7% interanual en el tercer trimestre de 2006, hasta los 1.553 euros, valor similar al de 1997. Sólo Galicia ha registrado un ligero aumento, del 0,4% interanual, hasta alcanzar los 1.324 euros, el más bajo de las CC.AA. estudiadas.*
- *La creación de empleo se está desacelerando en España, de un crecimiento interanual del 3,7% en septiembre se pasará a un 3,4% en diciembre y un 3,2% en el periodo interanual que finaliza en marzo, la menor incorporación de trabajadores de los últimos 4 años.*
- *Las mujeres han experimentado una pérdida de protagonismo en la captación de nuevos puestos de trabajo (han obtenido un 52,5% de éstos) debido al menor ritmo con que las mujeres se incorporan al empleo: de un crecimiento interanual del 4,8% pasarán a un 4,6% en diciembre y un 4,5% en marzo. Aún así se ha superado la barrera de las 8 millones de mujeres ocupadas.*
- *La tasa de paro sigue disminuyendo: en septiembre ha sido de un 8,1%, reduciéndose en 3 décimas interanuales. Las previsiones indican que esta tasa se consolidará entre el 8% y el 9% durante los próximos trimestres, tras leves disminuciones en el colectivo de desempleados, del 0,2% y el 1,2% para los dos periodos proyectados.*
- *Igualmente, el porcentaje de mujeres en paro tiende a estabilizarse entre el 11% y el 12% en los próximos trimestres. En septiembre la tasa de paro femenino ha sido la más baja desde 1979, un 11,1%, una décima menos interanual. En los próximos meses seguirá descendiendo, tres décimas interanuales en diciembre y 5 en marzo.*
- *Los inmigrantes que trabajan en España suman 2.678.800 personas, un máximo histórico que duplica al registrado hace tres años. El número de puestos de trabajo ocupados por inmigrantes se incrementó en los últimos doce meses diez veces más que los empleos realizados por personas de nacionalidad española.*
- *Comparando el crecimiento de los trabajadores inmigrantes frente al de los españoles, la ocupación de hombres extranjeros crece casi 16 veces más rápido que la de varones españoles, mientras que las mujeres registran un crecimiento 7 veces más importante que el empleo de las trabajadoras españolas.*
- *La presencia de extranjeros en el mercado laboral español alcanza los niveles máximos entre los jóvenes. En el grupo de edad de entre 16 y 24 años, los inmigrantes representan el 15,8% del total de ocupados en España, es decir, prácticamente 1 de cada 6.*

**Madrid, 27 de noviembre de 2006.-** Adecco, líder mundial en la gestión de Recursos Humanos, presenta los resultados del Indicador Laboral de Comunidades Autónomas Adecco (ILCA) del segundo trimestre de 2006.

Este índice de periodicidad trimestral, elaborado por investigadores del IESE-IRCO, compara la situación de los mercados laborales de seis Comunidades Autónomas españolas utilizando cuatro variables: ocupación, que mide la creación de puestos de trabajo en relación con las necesidades de la economía en su conjunto; adaptabilidad del mercado a las variaciones de la oferta y la demanda y a otros cambios en el entorno micro o macroeconómico; apertura a los grupos de trabajadores considerados vulnerables (mujeres, jóvenes, etc.), y rendimiento, la relación entre las variaciones del salario real y la productividad, intentando anticipar la sostenibilidad de las tendencias del salario y el empleo.

### **Situación laboral**

Durante el tercer trimestre del año, el Indicador Laboral de Comunidades Autónomas IESE-Adecco (ILCA) registró una puntuación de 75,1, lo que supone un incremento interanual del 3%. **Esta nueva puntuación es la novena mejora interanual consecutiva, y además, la más elevada de los últimos nueve meses.** Dicho crecimiento se debe tanto al continuo aumento de la ocupación, como al descenso registrado en las tasas de desocupación total, femenina y de jóvenes.

**Las previsiones para los próximos meses anticipan nuevas mejoras interanuales en el valor del ILCA.** A pesar de este crecimiento, no será suficiente para alcanzar el rango que corresponde a un funcionamiento muy bueno del mercado de trabajo. En el mes de diciembre, el ILCA alcanzará 76,8 puntos (un 6,4% interanual más), mientras que tres meses después, éste se situará en 78,9 puntos (más 8,6% interanual). Esto es **debido a la mejora de la productividad media del trabajo**, que podría conseguir una mejora interanual de 0,1% en el primer trimestre del año próximo, algo que no ocurre desde finales de 1998.

### **Tasa de temporalidad**

Las últimas modificaciones introducidas en la legislación laboral<sup>1</sup>, con el fin de disminuir el número de trabajadores temporales, están mostrando su influencia en la dinámica del mercado de trabajo: **por primera vez desde el último trimestre de 2004, la contratación de personal por tiempo indeterminado superó la incorporación de mano de obra temporal.**

Entre septiembre de 2005 y el mismo mes de este año, el número de trabajadores con contrato fijo aumentó en 371.000, mientras que los trabajadores temporales lo hicieron en 245.000. Sólo 88.000 puestos fueron creados por trabajadores por cuenta propia.

Actualmente, España cuenta con 10.705.000 empleados fijos, 5.661.000 contratados temporalmente y 3.530.000 trabajadores autónomos. Sin embargo, **la tasa de temporalidad se sitúa en el 34,6%**, porque los contratos temporales han crecido un 4,5% interanual frente al 3,6% de los trabajadores fijos y el 2,6% de los autónomos. Esta proporción de **personas contratadas temporalmente es la más elevada registrada hasta el momento.**

No obstante, las previsiones indican que en los próximos meses se prevé que los empleos fijos tendrán mayor protagonismo que los temporales mientras que los empleos por cuenta propia mantendrán un ritmo de expansión similar al actual, por lo que serán los contratos temporales los que perderán espacio.

Las variaciones interanuales previstas para los dos trimestres son: para los trabajadores fijos 413.000 nuevos puestos en diciembre (incremento interanual del 3,9%) y 464.000 en marzo (más 4,4% interanual); para los temporales 151.000 y 68.000 plazas, lo que implica crecimientos interanuales del 2,8% y del 1,3% para cada periodo, respectivamente, y para los autónomos 89.000 y 85.000 nuevos empleos, con incrementos interanuales del 2,6% en diciembre y del 2,4% en marzo.

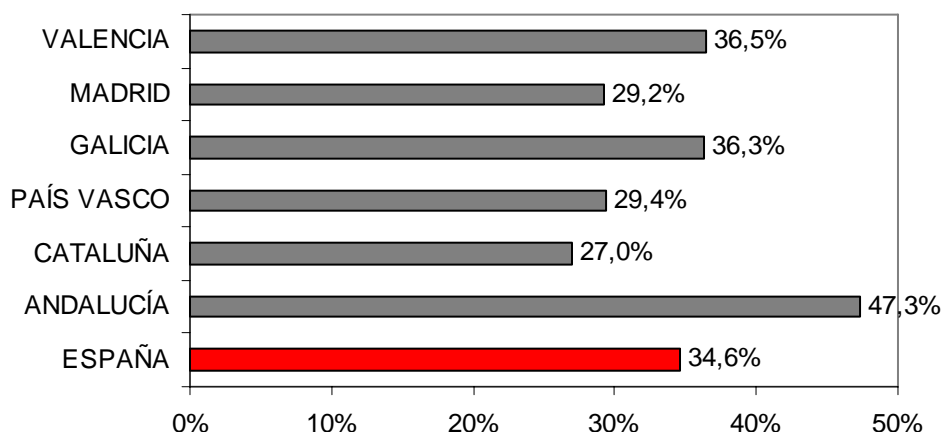
---

<sup>1</sup> Nos referimos al "Acuerdo para la mejora del crecimiento y del empleo", del 9 de mayo pasado, firmado por el Gobierno y organizaciones empresariales y sindicales. Su principal objetivo es reducir la temporalidad mediante la concesión de un conjunto de incentivos.

Los valores previstos para el primer trimestre de 2007 implican **que 3 de cada 4 nuevos empleos serán fijos, hecho que no ocurre desde comienzos de 2003.**

**La tasa de temporalidad puede mostrar sus primeros descensos interanuales en cuatro años,** siendo un 33,5% en el periodo de un año que finaliza en diciembre (lo que supone una caída interanual de 2 décimas) y de un 32,7% para el marzo del año próximo (reducción interanual de 7 décimas).

### TASA DE TEMPORALIDAD POR CC.AA. Porcentaje de temporales/asalariados en el tercer trimestre de 2006



Fuente: elaboración propia en base al INE

### Salario real<sup>2</sup>

Durante el tercer trimestre, el salario medio real ha sufrido su octavo descenso interanual consecutivo, de un 0,7%, por lo que los trabajadores cobran de media 1.553 euros brutos. Con esta disminución, el valor real del salario medio es similar al de 1997, lo que supone que **en los últimos nueve años los españoles no han disfrutado de una mejora en el poder de compra de sus remuneraciones**<sup>3</sup>.

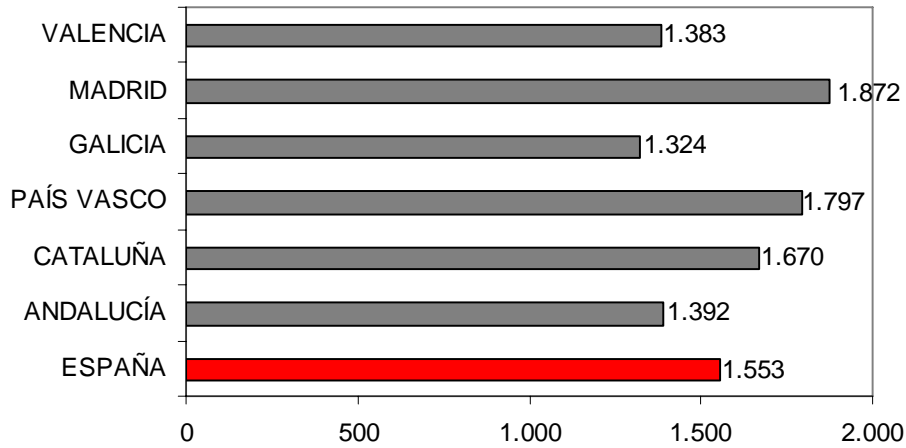
Por encima de esta media nacional, se sitúan Madrid con 1.872 euros, País Vasco (1.797 euros) y Cataluña (1.670 euros). Entre las Comunidades con una menor remuneración se encuentran Galicia, con un sueldo medio de 1.324 euros y la Comunidad Valenciana, con 1.383 euros, seguida de Andalucía (1.392 euros). Durante el periodo analizado, sólo una de las Comunidades estudiadas ha conseguido un aumento en los salarios reales, Galicia, con un 0,4% interanual más, aunque sigue siendo el sueldo más bajo de las autonomías analizadas.

**En los próximos meses el valor real del salario no experimentará grandes cambios:** se espera que en el mes de diciembre se reduzca un 0,5% interanual, mientras que en marzo disminuirá un 0,2% interanual.

<sup>2</sup> En esta sección, por "salario real" o "remuneración real", entendemos el Costo Salarial Total promedio para cada CC.AA. descontado el efecto del incremento de los precios de consumo. El Costo Salarial Total incluye todas las remuneraciones (salario base, pagas extra, horas extraordinarias, etc.) en términos brutos (antes de computar las retenciones para la Seguridad Social por cuenta del trabajador).

<sup>3</sup> Para analizar la evolución histórica del poder de compra del salario, el mismo se expresó a precios de 2005.

**SALARIO MEDIO REAL POR CCC.AA.**  
**Salario bruto mensual en euros del tercer**  
**trimestre de 2006**



Fuente: IESE-Adecco en base al INE

### Empleo y desempleo

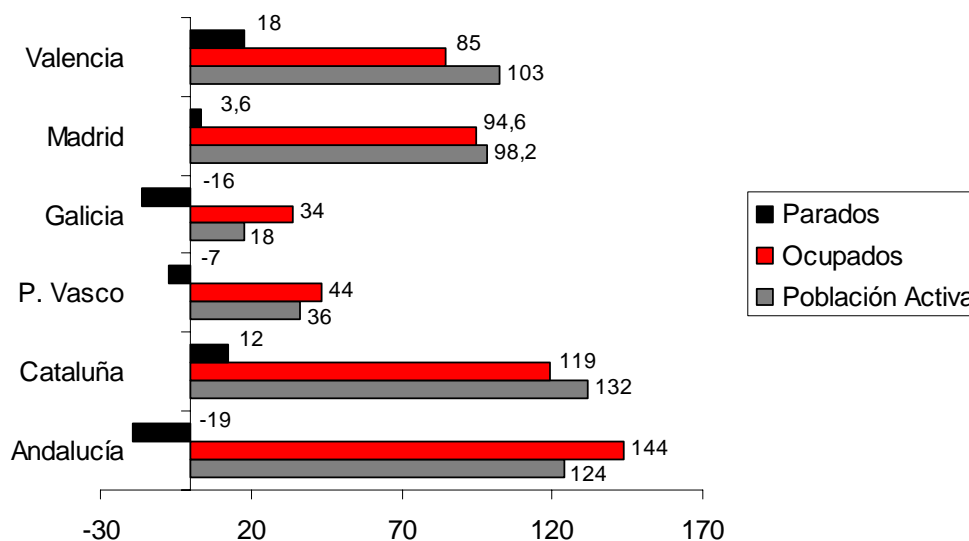
En España 705.000 personas encontraron empleo en el periodo de un año que finaliza en septiembre, lo que supone un crecimiento interanual del 3,7%. A pesar de que el empleo sigue creciendo, **es el incremento más reducido de los últimos nueve trimestres**, y no ha sido suficiente para que se produzca una reducción del número de desempleados: al igual que en el tercer trimestre de 2005, España ha contado en septiembre de este año con 1.765.000 desempleados.

Durante los próximos dos trimestres, es probable que continúe la ralentización que ya se observa en la creación de puestos de trabajo. En los últimos meses del año, se crearán 653.000 puestos, un 3,4% más que en el mismo periodo del año anterior, mientras que en el periodo interanual hasta marzo de 2007 serán 617.000 puestos, un 3,2% interanual más. De cumplirse estas previsiones, **se producirá la menor incorporación de mano de obra en cuatro años.**

Sin embargo, de manera paralela se prevé una desaceleración en el aumento de la población activa, por lo que, **aunque se crearán menos puestos de trabajo que en otros periodos, éstos permitirán leves disminuciones en el colectivo de desempleados:** 10.000 parados menos en el periodo interanual hasta diciembre y 22.000 personas en marzo, lo que supone disminuciones interanuales del 0,5% y el 1,2%, respectivamente.

En el primer trimestre del año, España podrá tener más de 20 millones de personas con empleo.

## DINÁMICA LABORAL POR CC.AA. Variaciones interanuales del 3º trimestre de 2006



Datos en miles de personas

Fuente: elaboración propia en base al INE y organismos oficiales

### Empleo por sexo

Las mujeres han captado el 52,5% de los nuevos puestos creados en el periodo interanual que ha finalizado en septiembre. En términos absolutos, el reparto ha sido de 370.000 puestos femeninos frente a 335.000 para hombres. Esto supone una **pérdida de protagonismo femenino en la captación de nuevos puestos de trabajo debido al menor ritmo con que las mujeres se incorporan al empleo**. En términos porcentuales, el número de mujeres ocupadas ha crecido un 4,8% interanual, el valor más reducido desde finales de 2002.

A pesar de esta ralentización, merece destacar el hecho de que en septiembre se ha superado por primera vez la marca de **8 millones de mujeres trabajadoras** (8.036.000).

En los dos próximos meses se espera que **las mujeres capten un mayor número de nuevos empleos**, aunque sin llegar a captar el 60% de los nuevos empleos, como ocurría en 2005. Se espera que en el periodo de un año que finaliza en diciembre las mujeres capten 357.000 puestos de trabajo (incremento del 4,6% con respecto al mismo periodo del año anterior), mientras que en marzo sólo ocuparán 349.000 nuevos empleos (lo que supone un aumento interanual del 4,5%). Este dato será el valor más reducido en cuatro años.

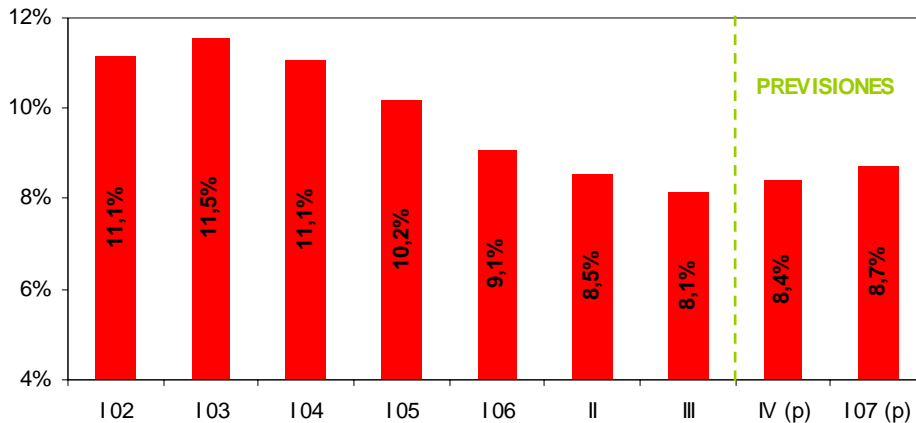
### Tasa de desempleo total

**La tasa de paro del conjunto de España se ha situado en el 8,1%, su menor nivel desde el primer trimestre de 1979**. Sin embargo, la reducción interanual, del 0,3%, es la menor de los últimos nueve trimestres.

**La hipótesis que se maneja es que la tasa de paro se encuentra en una etapa de consolidación**, con valores comprendidos entre un 8% y un 9%. Durante los próximos meses, por tanto, la tasa de desempleo registrará valores que se encontrarán entre los más bajos para España en más de un cuarto de siglo. Las previsiones indican dos nuevos descensos interanuales de 3 décimas en cada trimestre, por lo que la tasa quedará situada en un 8,4% en el mes de diciembre y en 8,7% en marzo.

## TASA DE DESEMPLEO TOTAL

% de desocupados / población activa



Fuente: elaboración propia en base al INE

### Tasa de desempleo femenino

En el periodo de un año que finaliza en septiembre la tasa de desempleo femenino se ha reducido una décima en relación al mismo periodo del año anterior, situándose en el 11,1%. Aunque este descenso es el menor de los últimos tres años, **esta cifra es la menor registrada desde el último trimestre de 1979.**

En los próximos meses la tendencia es la consolidación de la tasa entre el 11% y 12%, antes de continuar su contracción. **En diciembre la tasa será del 11,4% y en marzo del 11,7%, lo que supone reducciones de 2 y 5 décimas respectivamente.**

### El número de trabajadores inmigrantes se duplica en tres años

El número de puestos de trabajo ocupados por inmigrantes se incrementó en los últimos doce meses **diez veces más que los empleos captados por personas de nacionalidad española.** Así, el número de extranjeros empleados ha experimentado un incremento interanual del 18,2% (equivalente a 412.100 personas), frente al 1,7% de españoles que consiguieron empleo. De hecho, **prácticamente 6 de cada 10 nuevos puestos de trabajo creado en los últimos doce meses fueron ocupados por personas nacidas en el extranjero**, la mayor proporción de los últimos nueve trimestres.

**De esta manera, los inmigrantes que trabajan en España son un total de 2.678.800 personas, un máximo histórico que duplica la cifra registrada hace tres años.** Los trabajadores extranjeros representan el 13,5% del total de trabajadores en España, frente a 8,2% en el mismo periodo de 2003, en ese año 1 de cada 12 inmigrantes poseía un empleo en nuestro país, y ahora son casi 1 de cada 7 de los que trabajan.

### Evolución de los extranjeros según origen

Si se agrupa a las personas inmigrantes según su procedencia, los colectivos de ciudadanos de países **iberoamericanos y de los estados miembros de la Unión Europea han crecido más lentamente que el total de inmigrantes, al contrario de lo que ocurre con las personas originarias de otros países europeos** (principalmente rumanos) **y con los ciudadanos del resto del mundo** (sobre todo los trabajadores de nacionalidad marroquí).

Aún así, las personas nacidas en Iberoamérica son el grupo de trabajadores extranjeros más numeroso, con 1.340.300 personas, un 10,3% más que un año antes, su menor crecimiento de los últimos 9 años. Con todo, 1 de cada 15 personas con empleo en España es iberoamericana.

Los trabajadores procedentes de países comunitarios son el grupo más reducido, con 301.000 personas (1,5% del total de empleados de nuestro país). Su crecimiento interanual, un 9,1%, supone una disminución con respecto a periodos anteriores.

Las personas empleadas de **países europeos no comunitarios, que fueron el colectivo de mayor expansión entre 2000 y 2004**, están experimentando una aceleración desde finales de 2005, llegando a un crecimiento interanual del 30,3% en septiembre, para situarse en 530.400 personas, equivalentes al 2,7% del total de individuos con empleo, es el mayor aumento para este grupo de los últimos siete trimestres.

Por su parte, las personas procedentes del resto del mundo son las que más incrementaron su participación en el mercado laboral español, al incrementar la cantidad de puestos de trabajo un 37,7% en comparación con el tercer trimestre del año pasado. Actualmente suman 507.100 personas y representan el 2,5% del total de personas ocupadas en nuestro país.

Simplificando, puede decirse que de cada 100 nuevos empleos creados en los últimos doce meses, 42 fueron adjudicados a españoles, 20 a gente procedente del resto del mundo, 18 a iberoamericanos, 17 a europeos no comunitarios y 3 a ciudadanos de otros estados miembros de la UE.

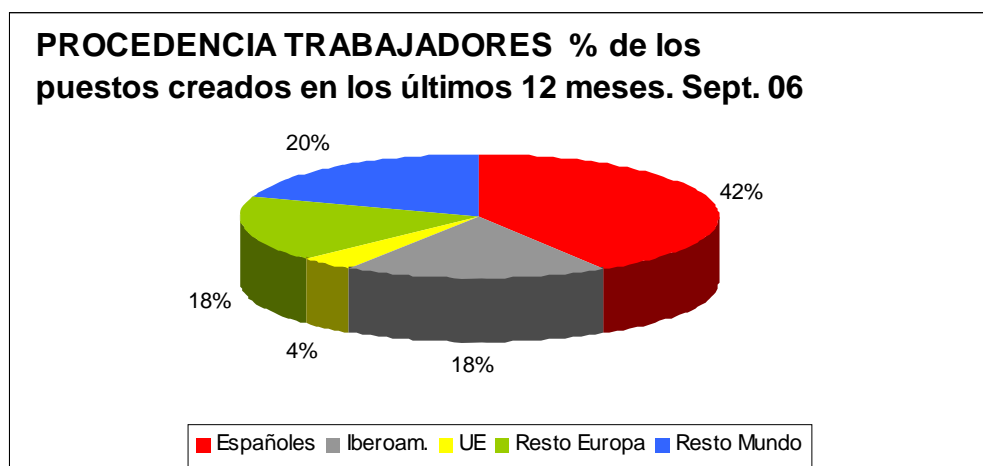
### Evolución de los inmigrantes según sexo

En septiembre de 2006 había más hombres extranjeros trabajando en España que mujeres, concretamente un 57,2% de hombres (equivalente a 1.531.500 personas) frente al 42,8% de mujeres (1.147.300 trabajadoras), aunque **las mujeres inmigrantes están experimentando un mayor crecimiento interanual que los hombres**: el empleo femenino ha aumentado un 19,5% con respecto al mismo periodo del año anterior frente a un 17,2% para los hombres.

A pesar del avance más rápido de la ocupación femenina, el grupo que mayor número de nuevos empleos ha captado es el de hombres inmigrantes: 224.900 frente a las 187.200 nuevas plazas obtenidas por las extranjeras.

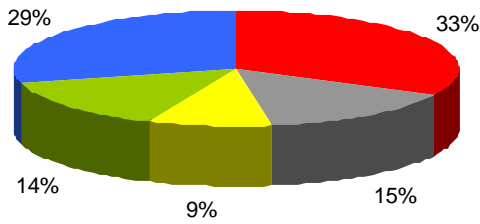
**La creciente participación de la mujer inmigrante en el empleo hace que el espacio que ocupan en el mercado laboral sea aún mayor si se analiza por sexos**: las inmigrantes representan el 14,3% del total de trabajadoras en España, mientras que los extranjeros ocupan el 12,9% del total de empleos para hombres en nuestro país.

Comparando el crecimiento de los trabajadores inmigrantes frente al de los españoles, la ocupación de hombres extranjeros crece casi 16 veces más rápido que la de varones españoles, mientras que las mujeres registran un crecimiento 7 veces más importante que el empleo de las mujeres españolas. Para simplificar: de cada 100 nuevos empleos, los hombres inmigrantes lograron 32, las mujeres extranjeras 27, las mujeres españolas 26 y los hombres españoles 15.



### PROCEDENCIA DE LOS HOMBRES

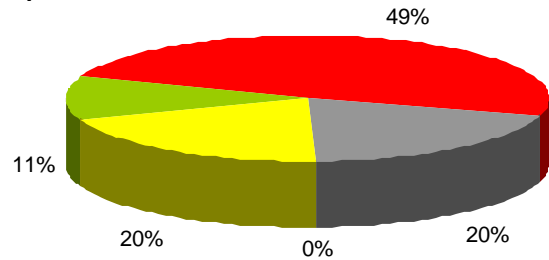
% de los puestos creados en los últimos 12 meses.  
Sept 06



■ Españoles ■ Iberoam. ■ UE ■ Resto Europa ■ Resto Mundo

### PROCEDENCIA DE LAS MUJERES

% de los puestos creados en los últimos 12 meses.  
Sept 06



■ Españoles ■ Iberoam. ■ UE ■ Resto Europa ■ Resto Mundo

### Análisis según origen y sexo

El grupo de inmigrantes iberoamericanos con ocupación destaca por ser el único que se compone mayoritariamente por mujeres. En el tercer trimestre se contaban 680.700 mujeres de ese origen (incremento interanual del 12,5%), frente a 659.600 hombres (más 8,1%).

En los demás grupos de inmigrantes y entre los ciudadanos españoles, los hombres ocupan la mayor parte de los puestos de trabajo. La desproporción más marcada se presenta entre los inmigrantes del grupo denominado "resto del mundo" (los que no son latinoamericanos, europeos comunitarios o europeos no comunitarios), grupo en el que, por cada mujer ocupada se cuentan cuatro hombres en igual situación (407.100 varones, con un crecimiento interanual del 31,5%, y 100.000 mujeres).

En todo caso, la participación de la mujer en el empleo se extiende más rápidamente que la de los hombres tanto entre los españoles como en todos los grupos de inmigrantes, con la única excepción de los europeos comunitarios. El ritmo más elevado de incremento en la ocupación femenina se encuentra entre las mujeres procedentes del resto del mundo, que en el último año aumenta un 70,4% la cantidad de empleos que ocupan. Aún así, siguen siendo el grupo de mujeres menos numeroso, sólo representa el 1,2% del total de la ocupación femenina. Entre los europeos no comunitarios, el avance de la ocupación de mujeres también supera claramente al de hombres (43,1% y 20,7%, respectivamente), mientras que en términos absolutos son las mujeres iberoamericanas las que más se beneficiaron de los nuevos empleos, con 75.500 puestos, y los países europeos no comunitarios, con 75.200 empleos.

En resumen, de cada 100 nuevas ocupaciones, las españolas se benefician de 49, las mujeres iberoamericanas y las de la Europa no comunitarias captan 20 puestos en ambos casos, en tanto que las otras 11 son asignadas a mujeres procedentes del resto del mundo.

El caso de los extranjeros procedentes de otros países miembros de la UE es singular, mientras el número de hombres ocupados tiene una subida interanual del 19,4% (superior a la media de inmigrantes), el de mujeres se retrajo 3,9%.

Los hombres del resto del mundo captaron la mayor cantidad de nuevos empleos en los últimos doce meses, 97.600, cifra similar a los 109.600 que recibieron los hombres españoles. Además, los nuevos empleos logrados por los hombres del resto del mundo suman más que los que benefician conjuntamente al resto de grupos, igualmente es el colectivo con un mayor crecimiento interanual del empleo, un 31,5%, seguidos por el 20,7% interanual experimentado por los europeos no comunitarios, que, sin embargo, sólo incorporaron a 48.200 personas.

Puede decirse que, por cada 100 nuevos empleos captados por los hombres en el último año, los españoles logran 33, los del resto del mundo 29, los varones latinoamericanos 15, los europeos no comunitarios 14 y los hombres de otros países de la UE los restantes 9.

## Análisis según origen y edad

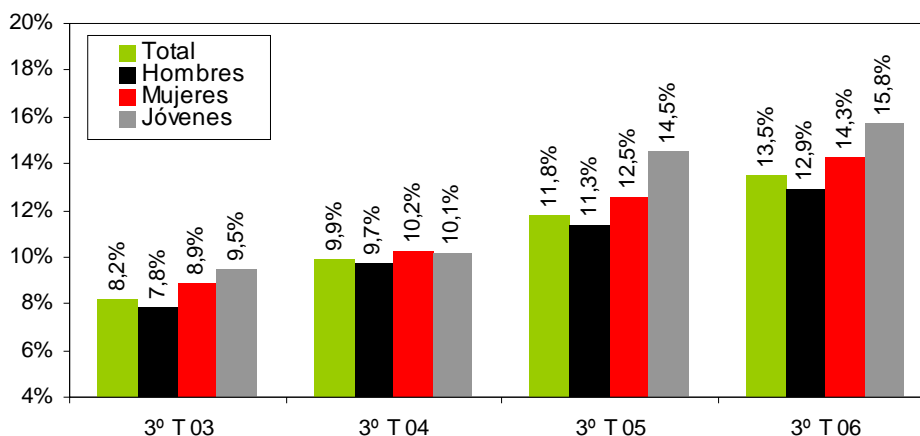
**La presencia de extranjeros en el mercado laboral español alcanza los niveles máximos entre los jóvenes.** En el grupo de edad de entre 16 y 24 años, los inmigrantes representan el 15,8% del total de ocupados en España, es decir, prácticamente 1 de cada 6.

En el tercer trimestre de este año, se cuentan en España 2.126.700 jóvenes con empleo, apenas un 0,1% más que en el mismo período de 2005. Lo más destacado es que esa pequeña variación positiva surge de una pérdida de 24.100 empleos por parte de los jóvenes españoles (caída interanual del 1,3%), que son compensados por el incremento de 26.300 puestos para jóvenes inmigrantes (lo que supone un crecimiento interanual del 8,5%).

**La casi totalidad de nuevos puestos de trabajo para jóvenes benefician a personas del resto del mundo,** que obtienen 35.600 empleos, aumentando un 96% su volumen en los últimos doce meses. Por el contrario, los jóvenes iberoamericanos pierden 13.000 empleos (caída interanual del 7,5%). En una situación intermedia quedan los jóvenes inmigrantes de países de la UE y de la Europa no comunitaria, que consiguen 2.800 (un 11,5% más que en el mismo periodo del año anterior) y 900 empleos (incremento interanual del 1,2%), respectivamente.

## EMPLEO DE INMIGRANTES

% de inmigrantes ocupados / total de ocupados



### Indicador: Breve nota aclaratoria

El **ILCA** pretende brindar una herramienta que permita conocer con precisión, claridad y sencillez el **estado general** en que se encuentra el mercado laboral de las diferentes CC.AA. La metodología uniforme utilizada permite la comparación de los resultados entre las distintas CC.AA., así como también con el promedio de toda España. **El ILCA combina cuatro categorías diferentes**, cuyas puntuaciones, al ser sumadas, arrojan el resultado general. Ellas son:

**i) Ocupación:** tiene en cuenta dos variables. Una es la **distancia de cada CC.AA. respecto del objetivo de empleo comunitario** (tasa de empleo de 67% en enero de 2005). La segunda es la tasa de desempleo. Esta categoría tiene una **ponderación de 40%**.

**ii) Adaptabilidad:** se estima mediante **a)** la proporción de **empleados por tiempo determinado** dentro del total de empleados, **b)** la proporción de **desocupados de larga duración** dentro del total de personas desocupadas, y **c)** la proporción de **desocupados que buscan su primer empleo** respecto del total de desocupados. Las tres variables se vinculan con el **objetivo comunitario de fomentar la movilidad de la mano de obra**. Cada una recibe una ponderación de 10%, lo que da un total de 30% a esta categoría.

**iii) Apertura:** cuantifica en qué medida el mercado laboral admite la participación de **mujeres y jóvenes**. En ambos casos se dispuso un peso de 10%, totalizando la categoría 20%.

**iv) Rendimiento:** incorpora la **productividad del trabajo** desde dos ángulos diferentes. Por un lado, mide la evolución de la productividad por sí sola y, en segundo lugar, evalúa su desempeño en relación con las variaciones del salario real. Esta dimensión recibe una ponderación de 10%.

El ILCA se estima para **Andalucía, Cataluña, País Vasco, Galicia** y las Comunidades **Valenciana** y de **Madrid**. En teoría, el valor del **ILCA** podría variar entre un valor nulo y 100 puntos. La evolución histórica señala que, en la práctica, su **rango de oscilación es más reducido**.

#### COMO INTERPRETAR LOS RESULTADOS DEL ILCA

Valor del ILCA	Calificación conceptual	Observación
Mayor a 90	Optimo	Las cuatro dimensiones del mercado laboral funcionan adecuadamente.
Entre 80 y 90	Muy bueno	Sin problemas preocupantes, aunque hay una dimensión que podría mejorar.
Entre 70 y 80	Bueno	Suele corresponder a una situación en la que una dimensión tiene problemas.
Entre 60 y 70	Regular	En general, hay una dimensión que funciona muy mal y otra regular.
Menor a 60	Malo	Hay problemas significativos por lo menos en dos dimensiones.

Fuente: elaboración propia

El insumo fundamental para la elaboración de este informe es la **Encuesta de Población Activa (EPA)**, que elabora y difunde trimestralmente el Instituto Nacional de Estadística (INE). En la última edición de la EPA, que incluye datos del primer trimestre de 2005, se incorporaron tres modificaciones que se mantendrán en el futuro y que implican que los datos del primer trimestre de 2005 resulten no comparables con los datos de los años anteriores. Ratificando la intención que siempre ha guiado la elaboración de este informe de brindar una herramienta práctica para el análisis del mercado laboral, hemos reestimado todas las series históricas de modo tal que sus variaciones reflejen exclusivamente cambios de raíz económica. En la medida en que estuvieron disponibles, hemos fundamentado esa tarea en información provista por el INE.

**Adecco** es la empresa líder en gestión de Recursos Humanos, sector en el que ofrece soluciones globales a través de sus siete líneas de negocio especializadas en empleo temporal, consultoría, formación, externalización y recolocación. Estas líneas son: Adecco Finance & Legal; Adecco Engineering & Technical; Adecco Medical & Scientific; Adecco Sales, Marketing & Events; Adecco Office; Adecco Industrial y Create. Además, desde su compromiso por la Responsabilidad Social Corporativa, la Fundación Adecco para la Integración Laboral trabaja desde 1999 por los colectivos más desfavorecidos de la sociedad. En España, el Grupo Adecco cuenta con más de 350 delegaciones y una plantilla interna de más 1.500 empleados.

El IESE es la primera escuela española de dirección de empresas que –desde el momento de su fundación en 1958, en el marco de la Universidad de Navarra– nació con un objetivo claro: enfocar la formación de los altos directivos con una visión internacional y una perspectiva humanística y ética del trabajo en la empresa, buscando a la vez su referencia inmediata en la realidad empresarial. Más de 130 empresas han decidido convertirse en *partners* de este proyecto formativo como **Empresas Patrono**. Otras 2000 empresas buscan habitualmente en el IESE a sus próximos candidatos y a sus futuros directivos.

El corazón del IESE es el MBA en sus distintas versiones: el MBA clásico y el Executive MBA. En el 2001 nació un nuevo MBA: el Global Executive MBA. Además se realizan numerosos programas para directivos (PDD, PDG, PADE) y específicos para empresas ( In-Company Programs).

---

Para cualquier aclaración no dudéis en poneros en contacto con nosotros. Un cordial saludo:

Marina Gómez Sanz  
Dpto. de Comunicación Adecco  
Tlf: 91 432 56 30  
[marina.gomez@adecco.es](mailto:marina.gomez@adecco.es)

Isabel Lozano / Laura García  
Román y Asociados  
Tlf: 91 591 55 00  
[i.lozano@romanyasociados.es](mailto:i.lozano@romanyasociados.es)