



## INDICADOR LABORAL DE COMUNIDADES AUTÓNOMAS IESE-ADECCO (ILCA)

(Cuarto trimestre de 2006 y proyecciones para el primer y segundo trimestres del 2007)

### **Andalucía no absorbe toda la mano de obra inmigrante: el número de desempleados crece un 22,8% mientras que entre los andaluces desciende un 9,6%**

- A pesar de que el **empleo inmigrante ha experimentado en Andalucía el mayor crecimiento interanual**, un 29%, el colectivo de extranjeros sin empleo también ha aumentado, en 8.200 personas, un 22,8% interanual más.
- **Andalucía, con el 46,4%, es la comunidad con mayor tasa de temporalidad** entre las CC.AA estudiadas, 8 décimas interanuales más que el cuarto trimestre de 2005. Esta evolución indica que las medidas del Gobierno para controlar la temporalidad no han tenido aún un efecto claro, aunque sí podría tenerlo en marzo y junio, cuando la tasa de temporalidad se reduzca en 2 décimas y 1,1 puntos porcentuales, respectivamente, descendiendo en ambos casos al 45%, el menor valor para Andalucía en dos años.
- **La tasa de desempleo andaluza ha experimentado la reducción interanual más pronunciada, de 1,6 puntos, situándose en el 12,2%, el menor registro desde el tercer trimestre de 1978.** A pesar de este dato, Andalucía sigue teniendo la tasa de desempleo más alta entre las autonomías estudiadas. Para conseguir menores niveles, **España deberá flexibilizar su legislación laboral.**
- El porcentaje de menores de 25 años sin ocupación en la comunidad andaluza se reduce hasta 20,8%, lo que supone una caída de 3,3 puntos porcentuales interanuales. **Esta reducción es la 14<sup>o</sup> consecutiva y ha permitido que la actual tasa de paro juvenil sea la más baja desde comienzos de 1977.** La tasa seguirá reduciéndose en los dos próximos trimestres, concretamente 1,8 puntos en ambos casos.
- **La creación de empleo se está ralentizando en Andalucía**, donde se pasará de un crecimiento interanual del 4,2% en diciembre a un 4% en marzo y un 3,8% en junio. Los nuevos puestos fueron suficientes para absorber parte del colectivo de parados de la Comunidad, con lo que se acumulan 15 trimestres consecutivos experimentando una disminución interanual en el número de parados y su número (439.000) es el menor de los últimos 24 años.
- Los menores de 25 años representan el 12,5% del total de los trabajadores de Andalucía, el mayor porcentaje de todas las comunidades analizadas. Además es, junto a Madrid, la única Comunidad que ha creado empleo joven, 13.000 nuevos puestos (un 3,4% interanual más) y seguirá haciéndolo en los próximos trimestres: 14.600 puestos en marzo y 6.600 en junio (con incrementos del 3,8% y del 1,7% respectivamente).
- **Los jóvenes se han beneficiado de 1 de cada 10 nuevos empleos en la comunidad andaluza.** Un total de 13.000 nuevos puestos han ido a parar a menores de 25 años en la comunidad andaluza mientras que las personas mayores de 25 años han captado 113.500 puestos de trabajo.
- **Por segundo trimestre consecutivo, el conjunto de personas que cuentan con jornada parcial ha aumentado en mayor medida que el grupo de personas que tienen jornada completa:** 8,1% interanual frente al 3,6% de los puestos a tiempo completo. En términos absolutos, 96.600 empleos a tiempo completo y 29.900 a tiempo parcial.
- **Andalucía es la comunidad donde los asalariados del sector privado de jornada completa trabajan más horas:** en 2006, (los andaluces) trabajaron una media mensual de 149 horas (equivalente a 7,1 horas al día). Sin embargo, es en la que menos horas extras se trabajan: media hora mensual.

**Sevilla, 21 de febrero de 2007.-** Adecco, líder mundial en la gestión de Recursos Humanos, presenta los resultados del Indicador Laboral de Comunidades Autónomas Adecco (ILCA) del cuarto trimestre de 2006.

Este indicador, de periodicidad trimestral, elaborado por investigadores del IESE-IRCO, compara la situación de los mercados laborales de seis Comunidades Autónomas españolas utilizando cuatro variables: ocupación, que mide la creación de puestos de trabajo en relación con las necesidades de la economía en su conjunto; adaptabilidad del mercado a las variaciones de la oferta y la demanda y a otros cambios en el entorno micro o macroeconómico; apertura a los grupos de trabajadores considerados vulnerables (mujeres, jóvenes, etc.), y rendimiento, la relación entre las variaciones del salario real y la productividad, intentando anticipar la sostenibilidad de las tendencias del salario y el empleo.

### Situación del mercado laboral

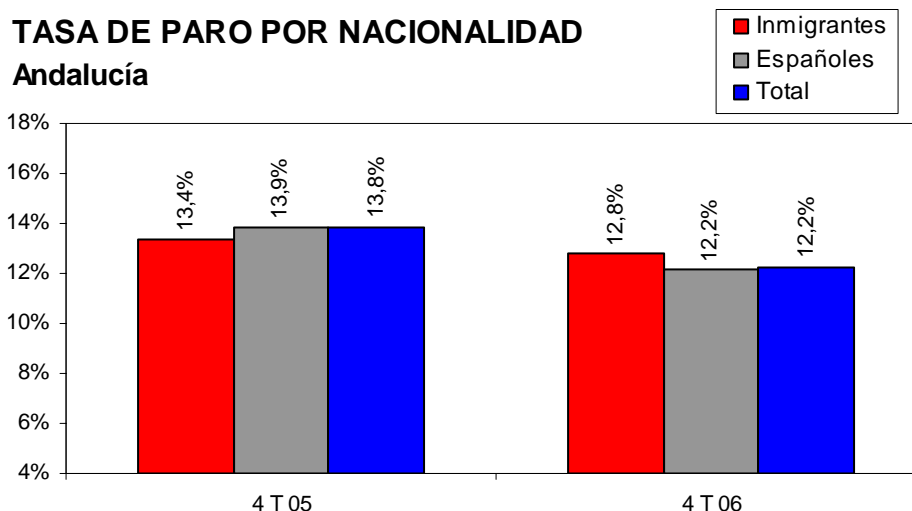
Entre las comunidades estudiadas, **Andalucía** es la autonomía que ha experimentado el mayor crecimiento de su **ILCA**, de un 9,4%, alcanzando los 65,2 puntos, lo que supone el mejor resultado en más de 3 años. A pesar de este aumento, la comunidad andaluza muestra el ILCA más reducido y permanece en solitario en la zona de valores que corresponde a un **funcionamiento regular** del mercado de trabajo.

Según las previsiones, Andalucía **seguirá mejorando su puntuación en los dos próximos trimestres** con subidas del 11,1% en marzo y el 12,7% en junio. Las puntuaciones en estos periodos serán de 67,3 y 69,4 respectivamente. Si bien no abandonará el área de valores regulares, **Andalucía se acerca con este último valor a la zona de comportamiento bueno del mercado laboral.**

### Ocupación y tasa de paro de inmigrantes

En el cuarto trimestre se han creado 67.800 nuevos empleos para trabajadores inmigrantes, lo que supone un crecimiento interanual del 29%, el mayor experimentado entre las CC.AA. estudiadas. A pesar de lo positivo de este dato, no ha sido suficiente para dar empleo a todos los extranjeros que buscan trabajo en Andalucía, por lo que el colectivo de trabajadores inmigrantes sin empleo ha crecido en 8.200 personas. Esto supone un incremento interanual del 22,8% respecto a diciembre de 2005, mientras que el grupo de españoles en paro disminuyó 12,2% interanual. Esta circunstancia podría sugerir que **la llegada de extranjeros excede la capacidad de absorción de la economía.**

Sin embargo, la tasa de paro se ha reducido, tanto para los andaluces como para los inmigrantes. En el caso de los trabajadores extranjeros la tasa ha descendido 6 décimas interanuales, situándose en el 12,8%. Esta contracción ha sido posible por el rápido crecimiento de la creación de empleo para inmigrantes comentada anteriormente, de 67.800 nuevos puestos de trabajo.



## Tasa de temporalidad

**En el caso andaluz, la tasa de temporalidad se ha situado en 46,4%, aumentando 8 décimas interanuales con relación al último trimestre de 2005.** Por lo tanto, Andalucía es la comunidad con mayor proporción de asalariados temporales entre las CC.AA estudiadas. **Esta circunstancia indica que, hasta ahora, no se han registrado efectos evidentes de las medidas adoptadas por el Gobierno para reducir la temporalidad<sup>1</sup>.**

Precisamente, algunas de estas medidas finalizaron en diciembre de 2006 (como los incentivos para la conversión de contratos temporales en indefinidos) lo que hace difícil predecir el comportamiento de la temporalidad en los próximos trimestres.

Con esas limitaciones, las proyecciones indican **disminuciones interanuales en la tasa de temporalidad durante los dos trimestres siguientes:** 2 décimas interanuales en marzo y 1,1 puntos porcentuales interanuales en junio. **En ambos casos la temporalidad descenderá hasta el 45%, el menor valor para Andalucía en dos años.**

## Tasa de desempleo total

**Andalucía** ha experimentado la reducción interanual más pronunciada en esta variable entre las CC.AA. analizadas, de 1,6 puntos, situándose su tasa de paro en el **12,2%, el menor registro desde el tercer trimestre de 1978.** A pesar de este dato, Andalucía sigue teniendo la tasa de desempleo más alta entre las autonomías estudiadas.

Si hasta ahora el fuerte crecimiento económico ha sido el factor determinante para que la variable analizada alcanzara sus niveles más bajos de los últimos 29 años, **para que la tasa de paro pueda alcanzar valores similares a los de EE.UU. o Reino Unido (en torno a 5% o incluso menos), será necesario que España flexibilice su legislación laboral que, según el Banco Mundial, es la más rígida entre los países desarrollados, con la sola excepción de Grecia.**

Independientemente de estas consideraciones, según las previsiones, Andalucía volverá a experimentar disminuciones significativas interanuales, de 1,3 y 0,9 puntos porcentuales en marzo y junio respectivamente, por lo que la proporción de personas sin empleo será **del 12% en marzo y del 11,8% en junio.** Este último valor será **el más reducido para la autonomía andaluza desde el último trimestre de 1977.**

## Tasa de desempleo juvenil

De las CC.AA que han reducido su tasa de desempleo entre los jóvenes, Andalucía es la que lo ha hecho en mayor medida: el porcentaje de menores de 25 años sin ocupación se reduce hasta el 20,8%, lo que supone una caída de 3,3 puntos porcentuales en comparación con el último trimestre de 2005.

Esta reducción, que es la 14<sup>o</sup> consecutiva, ha permitido que **la actual tasa de paro juvenil sea la más baja desde comienzos de 1977.**

**Para el primer trimestre se prevé que el porcentaje de jóvenes sin empleo siga descendiendo,** alcanzando el 20,5%, mientras que en los tres meses posteriores se espera que se sitúe entorno al 20%. En ambos casos, la reducción interanual será de 1,8 puntos porcentuales.

---

<sup>1</sup> Acuerdo para la mejora del crecimiento y del empleo", del 9 de mayo pasado, firmado por el Gobierno y organizaciones empresariales y sindicales. Su principal objetivo es reducir la temporalidad mediante el otorgamiento de un conjunto de incentivos.

## Creación de empleo

**El crecimiento del empleo en Andalucía ha sido el más bajo de los últimos diez trimestres**, un 4,2% frente al 4,8% interanual en septiembre o el 5,2% en junio pasados. Aún así, es el segundo aumento más elevado entre las autonomías estudiadas, tan sólo por detrás de Madrid. El incremento interanual en el número de ocupados ha sido de **126.500**.

Igualmente, la población activa también ha disminuido su crecimiento, que ha sido del 2,3% interanual (frente al 3,6% y el 3,9% de los trimestres anteriores); sin embargo, esto ha permitido una **disminución de 46.800 personas del grupo de desempleados** (contracción interanual del 9,6%), es decir, el 37% de los nuevos empleos han sido asignados a personas que estaban paradas.

De acuerdo a lo anterior, la comunidad andaluza lleva **15 trimestres consecutivos experimentando disminuciones interanuales en el número de parados**, algo que no ocurre en el resto de autonomías estudiadas. Los 439.000 parados que existen en Andalucía forman **el menor grupo de desempleados de los últimos 24 años**.

Como viene ocurriendo desde 2003, el número de ocupados en Andalucía crecerá por encima de la media española, aunque **durante los próximos trimestres se consolidará la ralentización de la creación de empleo en esta Comunidad**: en el primer trimestre de 2007, el crecimiento será del 4% (equivalente a 122.100 personas), mientras que en junio será del 3,8% (igual a 116.800 personas), este será **el menor crecimiento en la ocupación de los últimos 16 trimestres**.

A pesar de ello, **la cantidad de personas sin empleo seguirá experimentando el mayor descenso entre las CC.AA. estudiadas**, con una reducción interanual de **35.800 personas** en el primer trimestre (lo que supone una caída interanual del 7,6%) y **20.400** en el segundo (lo que implica una disminución del 4,5%).

## Creación de empleo por grupos de edad

**Andalucía y la Comunidad de Madrid** fueron las dos únicas autonomías de las estudiadas que han aumentado el grupo de jóvenes empleados. Un total de **13.000 nuevos puestos** (un 3,4% más que en el mismo periodo del año anterior) han ido a parar a menores de 25 años en la comunidad andaluza.

Asimismo, las personas mayores de 25 años han captado **113.500 puestos de trabajo** (incremento interanual del 4,3%), siendo el aumento más moderado de los últimos nueve trimestres. De los datos anteriores, se desprende que **los jóvenes se han beneficiado de 1 de cada 10 nuevos empleos**.

La participación de los jóvenes en el total de puestos de trabajo en Andalucía es el mayor entre las CC.AA. estudiadas, ya que representa el **12,5% del total de trabajadores**. Aunque su presencia ha disminuido, lo ha hecho de modo más lento que la media nacional: un año antes, los menores de 25 años representaban el 12,6% del total de ocupados, mientras que cinco años antes, era el 13,5% del total.

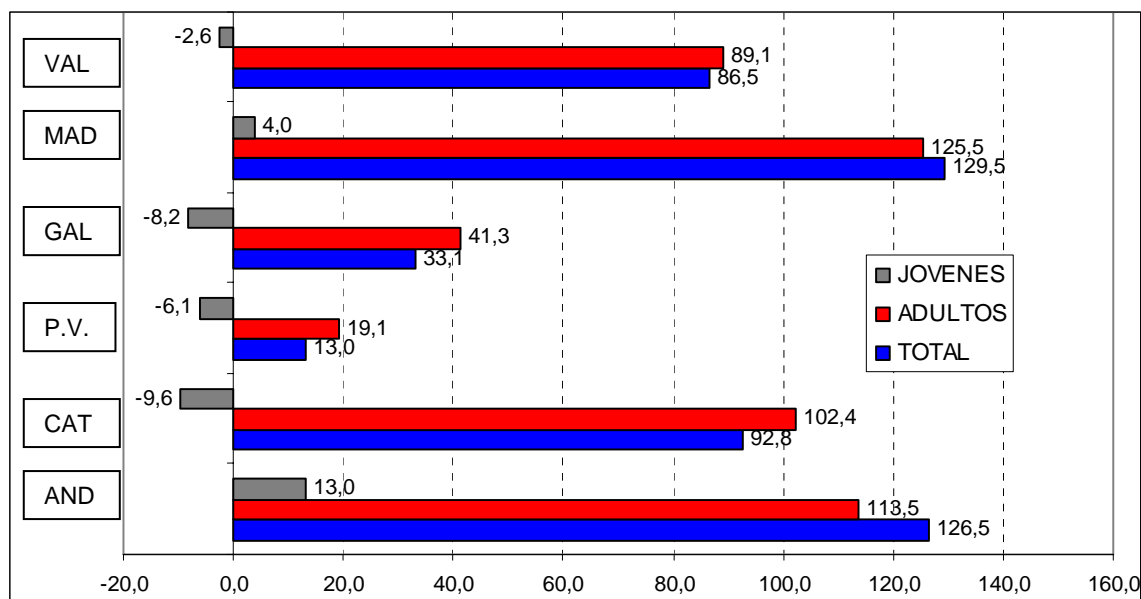
**La autonomía andaluza creará puestos de trabajo para ambos grupos de edad a lo largo de todo el período previsto**. En el caso de los adultos, habrá un incremento interanual de 107.500 empleos en marzo (lo que implica un crecimiento interanual del 4%), que será seguido por una subida de 110.200 ocupaciones en junio (un 4,1% interanual más). Es decir, en Andalucía se mantendrá el ritmo de expansión de la ocupación de adultos sin apenas cambios.

Respecto de los menores de 25 años, el incremento en la cantidad de ocupados será de 14.600 (con un incremento interanual del 3,8%) y 6.600 (lo que supone un 1,7% interanual más), en los mismos periodos.

**En junio, los jóvenes representarán el 12,4% del total de ocupados, tres décimas menos que en el mismo mes de 2006**.

## CREACION DE EMPLEO POR EDAD Y CC.AA.

Variaciones interanuales del 4º trimestre de 2006



Fuente: elaboración propia en base a INE

### Ocupación por tipo de jornada

En Andalucía, el empleo a jornada parcial tuvo mejor comportamiento que en el promedio español, ya que el 26% de los puestos de trabajo creados en el último año ha sido mediante este tipo de jornada.

Por otro lado, por segundo trimestre consecutivo, el conjunto de personas que cuentan con jornada parcial ha aumentado en mayor medida que el grupo de personas que tienen jornada completa: los empleos a tiempo parcial han crecido un 8,1% interanual frente al 3,6% de los puestos a tiempo completo. En términos absolutos son 96.600 empleos a tiempo completo y 29.900 a tiempo parcial.

De acuerdo con las cifras anteriores, la participación del empleo a tiempo parcial aumentó medio punto porcentual, hasta suponer el 12,6% del total.

En Andalucía, los empleos a tiempo completo se incrementarán a un ritmo similar al actual, siendo los de jornada parcial los que mostrarán una disminución en comparación con los datos del cuarto trimestre de 2005. Para la ocupación de jornada completa, las previsiones anticipan incrementos interanuales de un 4% en marzo y un 3,5% en junio (equivalente a 106.500 puestos y 95.600 plazas, respectivamente). Simultáneamente, los puestos de jornada parcial experimentarán un aumento de 15.700 (un 3,9% interanual más) y 21.300 (5,3%), respectivamente.

Los empleos de tiempo parcial alcanzarán en junio una participación del 13,1% en el total de la ocupación, dos décimas más que en el mismo mes del año anterior.

## Horas trabajadas efectivas<sup>2</sup> en el sector privado<sup>3</sup>

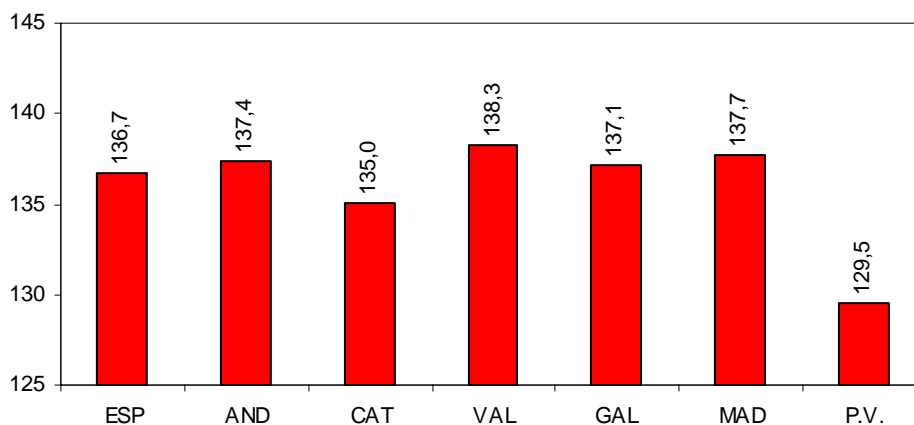
### Tipo de jornada

**Andalucía es la comunidad donde los asalariados del sector privado trabajan más horas: en 2006, los andaluces ocupados a jornada completa trabajaron una media mensual de 149 horas efectivas** (equivalente a 7,1 horas al día), aunque este valor es ligeramente menor que el registrado en 2005. La comunidad andaluza, seguida de la Comunidad Valenciana y Galicia, ambas con 148 horas mensuales, están por encima de la media española en cantidad de horas trabajadas.

Por el contrario, el País Vasco es la que menor tiempo de trabajo efectivo tiene, con 139,5 horas mensuales en jornada completa, 8 horas mensuales de trabajo menos que la media española. Esto implica que los empleados andaluces trabajaron 9,5 horas más al mes que los vascos.

### TIEMPO DE TRABAJO EFECTIVO

#### Horas por trabajador y mes; sector privado



Fuente: elaboración propia en base a INE

### Horas extras

Las horas extra representan menos del 1% del tiempo efectivo de trabajo. , por lo que en términos generales, puede decirse que las horas extra no tienen mayor relevancia ni a nivel nacional ni en ninguna de las autonomías consideradas.

Las CC.AA. en las que más horas extra se hacen son Cataluña y Madrid, con 1,1 horas por mes, frente a 48 minutos de media nacional y **la media hora, lo mínimo, en Andalucía**. Los empleados a tiempo completo son los que más horas extras trabajan, de nuevo Cataluña y Madrid lideran este apartado con 1 hora y 18 minutos por mes, frente a 54 minutos de media nacional y los 36 minutos mensuales en Andalucía.

### Sectores

Durante 2006, la jornada laboral media más larga ha correspondido al sector de la construcción, con un tiempo efectivo de 152,9 horas mensuales, en tanto que la más reducida ha sido la correspondiente al sector servicios, con un total de 132,2 horas por mes. Por su parte, en la industria, la jornada efectiva fue de 142,5 horas mensuales.

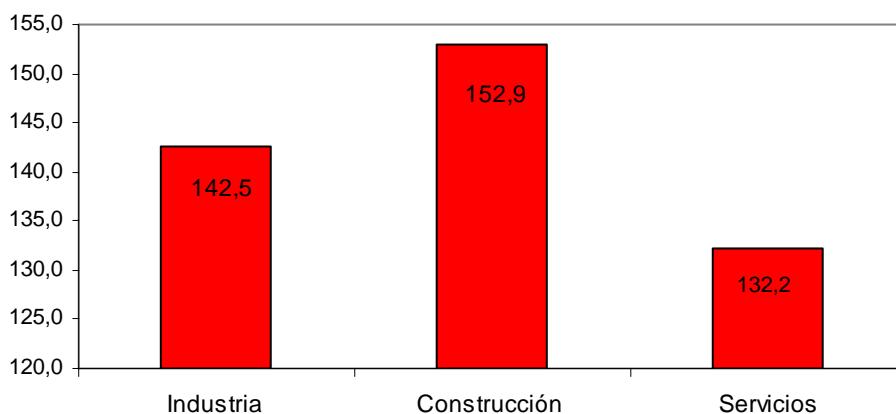
<sup>2</sup> Las horas efectivas de trabajo surgen de sumar las horas pactadas y las horas extras, menos las horas no trabajadas (excepto las horas perdidas en el lugar de trabajo). Las horas de la jornada laboral no trabajadas pueden justificarse por muy diversos motivos, entre los cuales se cuentan las vacaciones y las fiestas, incapacidad temporal, permisos por maternidad, exámenes o visitas médicas, etc.

<sup>3</sup> Todos los datos se refieren a los promedios de los tres primeros trimestres de 2005 y 2006.

En las seis CC.AA. estudiadas se repite esta circunstancia. En Andalucía destaca que el sector de la construcción tiene una jornada más larga que la media nacional, con 152,9 horas efectivas por mes, 4 horas más que el promedio español. El otro extremo viene dado por el País Vasco, donde los asalariados de la construcción trabajaron en 2006 143,4 horas efectivas por mes.

## HORAS EFECTIVAS TRABAJADAS POR MES Y SECTOR

Media por trabajador de los 3 primeros trimestres de 2006



Fuente: elaboración propia en base a INE

### Indicador: Breve nota aclaratoria

El **ILCA** pretende brindar una herramienta que permita conocer con precisión, claridad y sencillez el **estado general** en que se encuentra el mercado laboral de las diferentes CC.AA. La metodología uniforme utilizada permite la comparación de los resultados entre las distintas CC.AA., así como también con el promedio de toda España. **El ILCA combina cuatro categorías diferentes**, cuyas puntuaciones, al ser sumadas, arrojan el resultado general. Ellas son:

**i) Ocupación:** tiene en cuenta dos variables. Una es la **distancia de cada CC.AA. respecto del objetivo de empleo comunitario** (tasa de empleo de 67% en enero de 2005). La segunda es la tasa de desempleo. Esta categoría tiene una **ponderación de 40%**.

**ii) Adaptabilidad:** se estima mediante **a) la proporción de empleados por tiempo determinado** dentro del total de empleados, **b) la proporción de desocupados de larga duración** dentro del total de personas desocupadas, y **c) la proporción de desocupados que buscan su primer empleo** respecto del total de desocupados. Las tres variables se vinculan con el **objetivo comunitario de fomentar la movilidad de la mano de obra**. Cada una recibe una ponderación de 10%, lo que da un total de 30% a esta categoría.

**iii) Apertura:** cuantifica en qué medida el mercado laboral admite la participación de **mujeres y jóvenes**. En ambos casos se dispuso un peso de 10%, totalizando la categoría 20%.

**iv) Rendimiento:** incorpora la **productividad del trabajo** desde dos ángulos diferentes. Por un lado, mide la evolución de la productividad por sí sola y, en segundo lugar, evalúa su desempeño en relación con las variaciones del salario real. Esta dimensión recibe una ponderación de 10%.

El **ILCA** se estima para **Andalucía, Cataluña, País Vasco, Galicia** y las Comunidades **Valenciana** y de **Madrid**. En teoría, el valor del **ILCA** podría variar entre un valor nulo y 100 puntos. La evolución histórica señala que, en la práctica, su **rango de oscilación es más reducido**.

## COMO INTERPRETAR LOS RESULTADOS DEL ILCA

Valor del ILCA	Calificación conceptual	Observación
Mayor a 90	Optimo	Las cuatro dimensiones del mercado laboral funcionan adecuadamente.
Entre 80 y 90	Muy bueno	Sin problemas preocupantes, aunque hay una dimensión que podría mejorar.
Entre 70 y 80	Bueno	Suele corresponder a una situación en la que una dimensión tiene problemas.
Entre 60 y 70	Regular	En general, hay una dimensión que funciona muy mal y otra regular.
Menor a 60	Malo	Hay problemas significativos por lo menos en dos dimensiones.

Fuente: elaboración propia

El insumo fundamental para la elaboración de este informe es la **Encuesta de Población Activa (EPA)**, que elabora y difunde trimestralmente el Instituto Nacional de Estadística (INE). En la última edición de la EPA, que incluye datos del primer trimestre de 2005, se incorporaron tres modificaciones que se mantendrán en el futuro y que implican que los datos del primer trimestre de 2005 resulten no comparables con los datos de los años anteriores. Ratificando la intención que siempre ha guiado la elaboración de este informe de brindar una herramienta práctica para el análisis del mercado laboral, hemos reestimado todas las series históricas de modo tal que sus variaciones reflejen exclusivamente cambios de raíz económica. En la medida en que estuvieron disponibles, hemos fundamentado esa tarea en información provista por el INE.

**Adecco** es la empresa líder en gestión de Recursos Humanos, sector en el que ofrece soluciones globales a través de sus ocho líneas de negocio especializadas en empleo temporal, consultoría, formación, externalización y recolocación. Estas líneas son: Adecco Finance, Adecco IT, Adecco Engineering & Technical; Adecco Medical & Science; Adecco Sales & Marketing; Adecco Office, Adecco Industrial y Adecco Human Capital Solutions (Creade). En España, Adecco cuenta con más de 350 delegaciones y una plantilla interna de más de 1.500 empleados.

Además, desde su compromiso por la Responsabilidad Social Corporativa, Adecco, a través de la Fundación Adecco para la Integración Laboral, trabaja desde 1999 por los colectivos más desfavorecidos de la sociedad (discapacitados, mayores de 45 años, mujeres víctimas de violencia de género o con cargas familiares no compartidas y ex deportistas).

El IESE es la primera escuela española de dirección de empresas que –desde el momento de su fundación en 1958, en el marco de la Universidad de Navarra– nació con un objetivo claro: enfocar la formación de los altos directivos con una visión internacional y una perspectiva humanística y ética del trabajo en la empresa, buscando a la vez su referencia inmediata en la realidad empresarial. Más de 130 empresas han decidido convertirse en *partners* de este proyecto formativo como *Empresas Patrono*. Otras 2000 empresas buscan habitualmente en el IESE a sus próximos candidatos y a sus futuros directivos.

El corazón del IESE es el MBA en sus distintas versiones: el MBA clásico y el Executive MBA. En el 2001 nació un nuevo MBA: el Global Executive MBA. Además se realizan numerosos programas para directivos (PDD, PDG,PADE) y específicos para empresas ( In-Company Programs).

---

Para cualquier aclaración no dudéis en poneros en contacto con nosotros. Un cordial saludo:

Marina Gómez/Luis Perdiguero  
Dpto. de Comunicación Adecco  
Tlf: 91 432 56 30  
[marina.gomez@adecco.com](mailto:marina.gomez@adecco.com)  
[luis.perdiguero@adecco.com](mailto:luis.perdiguero@adecco.com)

Laura García  
Román y Asociados  
Tlf: 91 591 55 00  
[l.garcia@romanyasociados.es](mailto:l.garcia@romanyasociados.es)