



## INDICADOR LABORAL DE COMUNIDADES AUTONOMAS IESE-ADECCO (ILCA)

(Cuarto trimestre de 2006 y proyecciones para el primer y segundo trimestre de 2007)

### Los inmigrantes capturaron los 111.500 empleos creados en 2006, mientras los catalanes perdieron 18.700 puestos de trabajo

- A pesar de esto, el mercado catalán no ha podido absorber a todos los extranjeros que buscan trabajo, ya que este colectivo sin empleo ha crecido en 4.400 personas, un 6,5% más que en 2005. De hecho, **Cataluña destaca porque el 29,5% de sus parados es inmigrante, la mayor proporción entre las CC.AA. estudiadas.** De esta circunstancia se deduce que **la llegada de extranjeros estaría excediendo la capacidad de absorción de la economía.**
- *No obstante, Cataluña es la única Comunidad en donde ha descendido el número de catalanes ocupados, un 0,6% interanual, y paralelamente ha crecido el grupo de inmigrantes con empleo, concretamente en 111.500 personas (crecimiento interanual del 24,3%), lo que significa que **la totalidad del empleo creado en 2006 ha ido a parar a manos de trabajadores extranjeros.***
- **Cataluña destaca porque el 29,5% de sus parados es inmigrante, la mayor proporción entre las Comunidades Autónomas estudiadas.**
- **La tasa de temporalidad catalana ha experimentado un ascenso interanual de 1 punto, lo que la sitúa en el 26,4% aunque este mal resultado no se repetirá en los dos próximos trimestres, en los que se registrarán caídas interanuales de 3 décimas en marzo y 1,7 puntos en junio, mes en el que la tasa de temporalidad será del 25,1%, la menor de los últimos ocho trimestres.**
- **La tasa de paro catalana ha entrado en una fase de estabilización entre el 6 y el 7%: sus variaciones son mínimas, de un incremento de menos una décima en diciembre se pasará a un descenso de una décima en marzo y una variación nula en junio. La tasa será, a mediados de 2007, del 6,5%.**
- *Cataluña ha experimentado su 11º descenso consecutivo en la tasa de desempleo de menores de 25 años. En los próximos meses, **la tasa de paro juvenil presentará dos nuevos descensos, de 6 décimas en marzo y medio punto en junio, situándose (la tasa de paro de jóvenes) en el 14,7% y el 14,2% respectivamente.***
- *Por primera vez, **Cataluña podría superar los 3,5 millones de trabajadores en junio.** Durante el mes de marzo se prevé un incremento interanual de 98.900 empleos, mientras que en junio se espera un aumento de 103.900 trabajadores.*
- **En el próximo semestre, Cataluña seguirá destruyendo empleo joven.** En el primer trimestre de 2007 habrá una caída de un 1,7%, mientras que en el trimestre siguiente, la reducción alcanzará el 2%. Por el contrario, los mayores de 25 años registrarán una ligera aceleración con un incremento interanual de 104.800 empleos en marzo y 110.700 tres meses después.
- *El grupo de trabajadores a tiempo parcial crecerá en mayor medida que el de jornada completa en la comunidad catalana durante el segundo trimestre del 2007 (una expansión del 4,1% frente al 2,9% de los empleados a tiempo completo). **En el mes de junio, un 11,8% de las personas empleadas en la Comunidad tendrán un puesto de jornada parcial, una décima más que en 2005.***
- **Cataluña y Madrid son las comunidades en las que más horas extra se trabajan, 1,1 horas por mes, frente a 48 minutos de media nacional y un mínimo de media hora en Andalucía.**
- *Cataluña emplea un total de 131,4 horas mensuales efectivas en el sector Servicios, si se comparan esta Comunidad con la Valenciana, **los catalanes trabajaron en 2006, 3 horas y 48 minutos menos que en Valencia.***
- *El ILCA catalán mejorará en los próximos trimestres, en el año 2006 la autonomía ha conseguido una puntuación de 79, la mejor en cuatro años, pero a mediados de 2007 experimentará un crecimiento del 6,1%, hasta alcanzar los 81,1 puntos, por lo que se situará en la zona de comportamiento muy bueno del mercado laboral.*

**Barcelona, 21 de febrero de 2007.-** Adecco, líder mundial en la gestión de Recursos Humanos, presenta los resultados del Indicador Laboral de Comunidades Autónomas Adecco (ILCA) del segundo trimestre de 2006.

Este índice de periodicidad trimestral, elaborado por investigadores del IESE-IRCO, compara la situación de los mercados laborales de seis Comunidades Autónomas españolas utilizando cuatro variables: ocupación, que mide la creación de puestos de trabajo en relación con las necesidades de la economía en su conjunto; adaptabilidad del mercado a las variaciones de la oferta y la demanda y a otros cambios en el entorno micro o macroeconómico; apertura a los grupos de trabajadores considerados vulnerables (mujeres, jóvenes, etc.), y rendimiento, la relación entre las variaciones del salario real y la productividad, intentando anticipar la sostenibilidad de las tendencias del salario y el empleo.

## Situación del mercado laboral

El ILCA de Cataluña se sitúa en 79 puntos, siendo el segundo mejor, por detrás del indicador del País Vasco, y permitiendo a esta Comunidad presentar su mejor resultado de los últimos cuatro años. **Se ubica en la zona de comportamiento bueno del mercado**, aunque rozando el comportamiento muy bueno.

Durante los próximos trimestres, **Cataluña experimentará una subida de un 6,1%, situándose su ILCA en el mes de junio en torno a los 81,1 puntos, por lo que estará en la zona de comportamiento muy bueno del mercado laboral.**

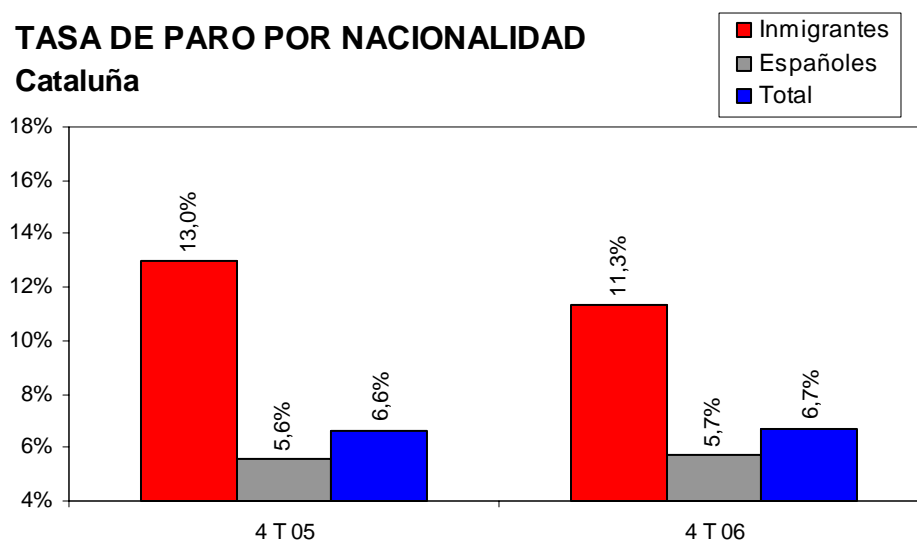
## Ocupación y tasa de desempleo inmigrante

Cataluña es una excepción dentro del panorama general. Es la única en donde ha descendido el número de catalanes ocupados, un 0,6% interanual, y paralelamente ha crecido el grupo de inmigrantes con empleo, concretamente en 111.500 personas (crecimiento interanual del 24,3%), lo que significa que **la totalidad del empleo creado ha ido a parar a manos de trabajadores inmigrantes.**

A pesar de lo positivo de este dato para los extranjeros, no ha sido suficiente para dar empleo a todos los inmigrantes que buscan trabajo en Cataluña, por lo que este colectivo sin empleo ha crecido en 4.400 personas, lo que supone un incremento del 6,5% respecto a diciembre de 2005. De esta circunstancia se deduce que **la llegada de extranjeros estaría excediendo la capacidad de absorción de la economía. Cataluña destaca porque el 29,5% de sus parados es inmigrante, la mayor proporción entre las CC.AA. estudiadas.**

Paralelamente, Cataluña es la única autonomía en la que ha subido la tasa de paro de españoles (una décima interanual), y ha descendido la de inmigrantes (un 1,7% interanual). Aún así, **la tasa de desempleo entre extranjeros es del 11,3%, el doble que la de los trabajadores catalanes, que es del 5,7%.**

### TASA DE PARO POR NACIONALIDAD Cataluña



## Tasa de temporalidad

Si bien, tal como viene ocurriendo a lo largo de los últimos cuatro años, **Cataluña posee la menor tasa de temporalidad entre las CC.AA. estudiadas**, en el cuarto trimestre esta proporción ha experimentado un ascenso interanual de 1 punto porcentual. De esta manera, **la variable se sitúa en un 26,4% de los asalariados**. Esta circunstancia indica que, hasta ahora, no se han registrado efectos evidentes de las medidas adoptadas por el Gobierno para reducir la temporalidad<sup>1</sup>.

Precisamente, algunas de estas medidas finalizan en diciembre de 2006 (como los incentivos para la conversión de contratos temporales en indefinidos) lo que hace difícil predecir el comportamiento de la temporalidad en los próximos trimestres. **Los dos próximos trimestres contarán con caídas interanuales en la proporción de asalariados temporales**, las primeras desde el primer trimestre de 2005: en el periodo interanual hasta marzo será de 3 décimas, situándose la tasa de temporalidad en un 25,2%, mientras que en el segundo trimestre será de 1,7 puntos porcentuales, con lo que la tasa se ubicará en el 25,1%, la menor de los últimos ocho trimestres, durante los cuales se ha experimentado un constante descenso.

## Tasa de desempleo total

La tasa de paro catalana ha dejado de descender para entrar en un periodo de fluctuación en un determinado rango de valores: **la proporción de personas sin empleo oscila desde hace seis trimestres entre un 6% y un 7%** y por segundo trimestre consecutivo esta variable no se ha reducido y se ha ubicado en un 6,7% (la media española es del 8,3%), lo que supone un aumento de menos de una décima respecto del año anterior, que se situaba en un 6,6%. Para que la tasa de paro pueda alcanzar valores similares a los de EE.UU. o Reino Unido (en torno al 5% o incluso menos), será necesario que España flexibilice su legislación laboral que, según el Banco Mundial, es la más rígida entre los países desarrollados, con la sola excepción de Grecia.

Esta **hipótesis de estabilización se hace patente en las previsiones para la primera mitad de 2007**, ya que la tasa de desocupación será de un 6,9% en el primer trimestre y de un 6,5% en el segundo **manteniendo el mismo nivel que en 2005**.

## Tasa de desempleo juvenil

**La tasa de paro de menores de 25 años en Cataluña ha experimentado el 11º descenso consecutivo**. En el cuarto trimestre, la caída interanual ha llegado a 8 décimas, por lo que la proporción de jóvenes activos sin empleo **ha disminuido hasta un 14,9%, el valor más bajo de las CC.AA. consideradas**.

**La tasa de desempleo de jóvenes en Cataluña presentará dos nuevos descensos en los trimestres siguientes**, lo que permitirá reafirmarse como la más reducida entre las autonomías observadas: para el primer trimestre del 2007 será de 6 décimas, por lo que la proporción de menores de 25 años sin empleo será del 14,7%, y en junio será de medio punto, por lo que la tasa de paro juvenil se ubicará en el 14,2%.

## Creación de empleo

En la comunidad catalana, el colectivo de personas con empleo ha mostrado un incremento del 2,8% en términos interanuales, el ascenso más moderado de los últimos cuatro años, equivalente a **92.800 nuevos empleos creados que no han sido suficientes para satisfacer la demanda de empleo por lo que, por segundo trimestre consecutivo, se ha contabilizado un incremento interanual de personas sin empleo**, con un total de 8.100 individuos, es decir un 3,4%.

**La expansión del empleo en Cataluña podrá acelerarse lentamente** en los dos trimestres siguientes. Mientras, en los primeros meses del año habrá un incremento interanual de 98.900 (un 2,9% interanual más), en el mes de junio el incremento interanual se situará en 103.900 (un 3% más

---

<sup>1</sup> "Acuerdo para la mejora del crecimiento y del empleo", del 9 de mayo pasado, firmado por el Gobierno y organizaciones empresariales y sindicales. Su principal objetivo es reducir la temporalidad mediante el otorgamiento de un conjunto de incentivos.

que en el mismo periodo del año anterior). A pesar de que las variaciones previstas resultarán inferiores a la media nacional, permitirán **superar por primera vez los 3,5 millones de ocupados el próximo mes de junio**.

El aspecto desfavorable es que el aumento proyectado en la ocupación no impedirá nuevos incrementos interanuales en el número de desempleados, aumentando este grupo en 3.500 personas en marzo (incremento interanual del 1,4%) y en 7.800 tres meses después (crecimiento interanual del 3,3%), con lo que se encadenarán cuatro trimestres con aumentos.

### Creación de empleo por grupos de edad

En Cataluña, **el número de jóvenes ocupados se ha contraído por tercer trimestre consecutivo**, un 2,8%, equivalente a la destrucción de **9.600 empleos jóvenes**, lo que supone el peor resultado para esta autonomía desde el tercer trimestre de 2003.

**Por su parte, los mayores de 25 años han captado un total de 102.400 empleos** (un 3,4% más que en el mismo periodo del año anterior), es decir, la totalidad de los empleos creados más una parte de los que estaban en manos de jóvenes.

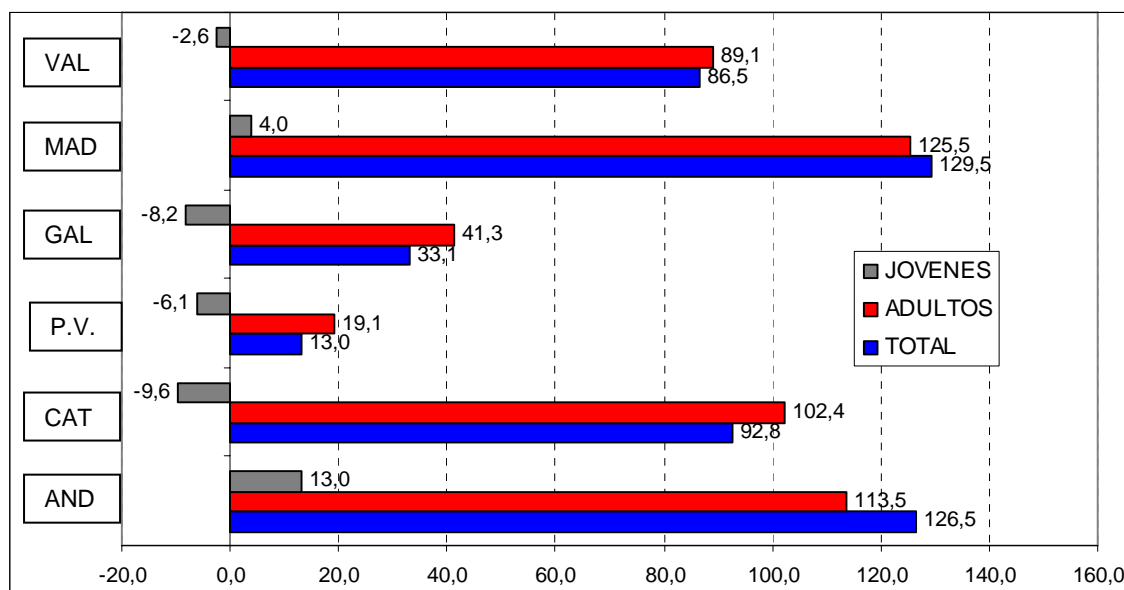
En Cataluña, el porcentaje del total de puestos de trabajo ocupados por menores de 25 años es de un 9,5%, no sólo inferior a la media nacional, sino también con un declive más marcado que se ha ido produciendo desde hace un año, donde el valor se situaba en un 6,3%.

Mientras en España el empleo de jóvenes experimentará una leve recuperación en el empleo de jóvenes, **en Cataluña continuará la destrucción de empleo de este colectivo**. En el primer trimestre de 2007 se producirá una caída de un 1,7%, es decir, una pérdida de 5.900 puestos, mientras que en el trimestre posterior, la reducción será del 2%, es decir, una disminución de 6.800 empleos.

**Por el contrario, la ocupación de mayores de 25 años observará una ligera aceleración, lo que también resultará desacorde con la tendencia nacional**. En marzo, el incremento interanual será de 104.800 empleos (un 3,5% interanual más), y en junio llegará a 110.700 ocupaciones (lo que implica un crecimiento interanual del 3,6%), que será el mayor avance en tres trimestres.

### CREACION DE EMPLEO POR EDAD Y CC.AA.

Variaciones interanuales del 4º trimestre de 2006



Fuente: elaboración propia en base a INE

## Ocupación por tipo de jornada

**Tras seis trimestres seguidos de pérdida de empleos de jornada parcial, en el cuarto trimestre se ha registrado un aumento interanual en el número de ocupados en ambos tipos de jornada.**

La ocupación a jornada completa se ha incrementado en 81.600 plazas (lo que supone un 2,7% interanual más), mientras que la de jornada parcial lo hizo en 11.200 puestos (lo que implica un crecimiento interanual del 2,9%). De estos datos se deduce que un 88% de los nuevos empleos fue de tiempo completo.

**Dado que el crecimiento de ambas variables ha sido similar, la proporción de contratos a tiempo parcial queda en el mismo nivel que tenía un año antes, un 11,6% del total de trabajadores.**

**En Cataluña se consolidará la incorporación de mano de obra en los dos tipos de jornada, destacando una aceleración de la jornada parcial en el segundo trimestre del año:** en el periodo interanual hasta marzo, el número de ocupados con jornada completa crecerá en 92.700 personas en términos interanuales (+3,2%), mientras que la cantidad de ocupados con jornada parcial aumentará en 6.200 (+1,4%). En el trimestre posterior, los incrementos interanuales serán, respectivamente, de 87.300 (+2,9%) y 16.600 (+4,1%) trabajadores.

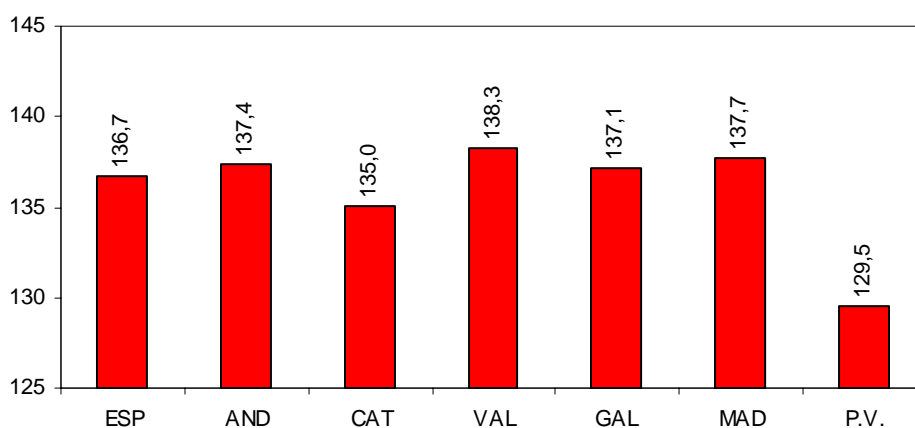
De acuerdo con estas previsiones, en junio próximo un **11,8% de las personas ocupadas en Cataluña tendrá un puesto de jornada parcial**, 1 décima más que un año antes.

## Horas trabajadas efectivas<sup>2</sup> en el sector privado<sup>3</sup>

**Los empleados a tiempo completo catalanes trabajan menos horas efectivas que la media española**, que es de 147,5 horas mensuales, frente a las 146,9 horas de esta Comunidad. En Andalucía es donde se han trabajado más horas, una media mensual de 149 (equivalente a 7,1 horas diarias).

### TIEMPO DE TRABAJO EFECTIVO

#### Horas por trabajador y mes; sector privado



Fuente: elaboración propia en base a INE

<sup>2</sup> Las horas efectivas de trabajo surgen de sumar las horas pactadas y las horas extras, menos las horas no trabajadas (excepto las horas perdidas en el lugar de trabajo). Las horas de la jornada laboral no trabajadas pueden justificarse por muy diversos motivos, entre los cuales se cuentan las vacaciones y las fiestas, incapacidad temporal, permisos por maternidad, exámenes o visitas médicas, etc.

<sup>3</sup> Todos los datos se refieren a los promedios de los tres primeros trimestres de 2005 y 2006.

En cuanto a los trabajadores a tiempo parcial, el mayor tiempo de trabajo efectivo corresponde a la Comunidad Valenciana, con 82,7 horas mensuales, mientras que Cataluña tiene 74,2 horas mensuales, por debajo de la media española, que se sitúa en 76,1 horas efectivas mensuales.

Tanto en el conjunto de España como en Andalucía, Cataluña, la Comunidad Valenciana y el País Vasco, en 2006 se ha reducido el tiempo efectivo de trabajo a tiempo completo y se ha incrementado en a jornada parcial.

### Horas extras

**Las horas extra no tienen gran relevancia ni a nivel nacional ni en ninguna de las autonomías consideradas**, ya que en todos los casos aquellas representan menos del 1% del tiempo efectivo de trabajo.

**Cataluña y Madrid son las comunidades en las que más horas extra se trabaja**, 1,1 horas por mes, frente a 48 minutos de media nacional y un mínimo de media hora en Andalucía. Si analizamos exclusivamente las horas extra trabajadas por los empleados a jornada completa, donde las horas extras tienen un peso mayor, Cataluña y Madrid siguen liderando con 1 hora y 18 minutos por mes, frente a 54 minutos de media nacional y un mínimo de 36 minutos mensuales que también se encuentra en Andalucía.

### Sectores

En las seis CC.AA. estudiadas se repite el hecho de que **la jornada más larga se registra en el sector de la Construcción, seguida de la Industria y quedando para el sector Servicios la menor cantidad de horas** de trabajo efectivas por mes.

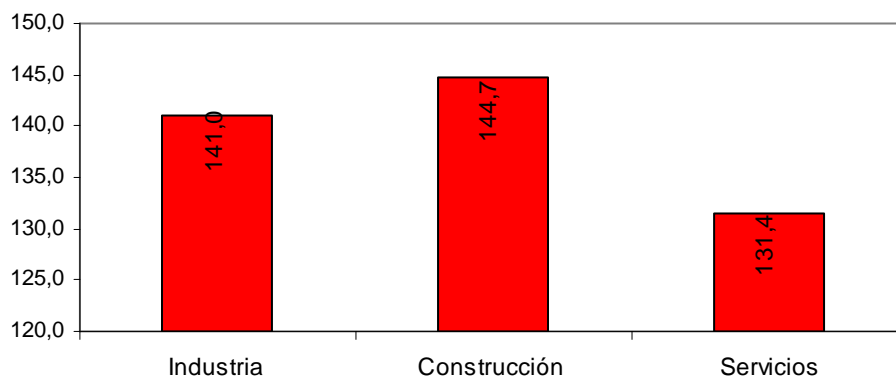
En Cataluña, la Construcción tiene una jornada inferior a la media española, 144,7 horas mensuales, lo que supone 4 horas y 12 minutos menos que en el conjunto de España, y 8 horas y 12 minutos menos que en Andalucía, la comunidad donde la jornada en el sector de la construcción es más extensa, con 152,9 horas mensuales.

En cuanto a la Industria, Cataluña tiene una jornada de 141 horas efectivas mensuales.

En el caso de los Servicios, la Comunidad Valenciana tiene el mayor número de horas efectivas trabajadas, 135,2 horas mensuales, lo que implica superar en 2 horas y 18 minutos la media española del sector. Por su parte, Cataluña emplea un total de 131,4 horas mensuales, si se comparan ambas comunidades los catalanes trabajaron en 2006, 3 horas y 48 minutos menos que en Valencia.

## CREACION DE EMPLEO POR EDAD Y CC.AA.

### Variaciones interanuales del 4º trimestre de 2006



Fuente: elaboración propia en base a INE

### Indicador: Breve nota aclaratoria

El **ILCA** pretende brindar una herramienta que permita conocer con precisión, claridad y sencillez el **estado general** en que se encuentra el mercado laboral de las diferentes CC.AA. La metodología uniforme utilizada permite la comparación de los resultados entre las distintas CC.AA., así como también con el promedio de toda España. **El ILCA combina cuatro categorías diferentes**, cuyas puntuaciones, al ser sumadas, arrojan el resultado general. Ellas son:

**i) Ocupación:** tiene en cuenta dos variables. Una es la **distancia de cada CC.AA. respecto del objetivo de empleo comunitario** (tasa de empleo de 67% en enero de 2005). La segunda es la tasa de desempleo. Esta categoría tiene una **ponderación de 40%**.

**ii) Adaptabilidad:** se estima mediante **a) la proporción de empleados por tiempo determinado** dentro del total de empleados, **b) la proporción de desocupados de larga duración** dentro del total de personas desocupadas, y **c) la proporción de desocupados que buscan su primer empleo** respecto del total de desempleados. Las tres variables se vinculan con el **objetivo comunitario de fomentar la movilidad de la mano de obra**. Cada una recibe una ponderación de 10%, lo que da un total de 30% a esta categoría.

**iii) Apertura:** cuantifica en qué medida el mercado laboral admite la participación de **mujeres y jóvenes**. En ambos casos se dispuso un peso de 10%, totalizando la categoría 20%.

**iv) Rendimiento:** incorpora la **productividad del trabajo** desde dos ángulos diferentes. Por un lado, mide la evolución de la productividad por sí sola y, en segundo lugar, evalúa su desempeño en relación con las variaciones del salario real. Esta dimensión recibe una ponderación de 10%.

El ILCA se estima para **Andalucía, Cataluña, País Vasco, Galicia** y las Comunidades **Valenciana** y de **Madrid**. En teoría, el valor del **ILCA** podría variar entre un valor nulo y 100 puntos. La evolución histórica señala que, en la práctica, su **rango de oscilación es más reducido**.

### COMO INTERPRETAR LOS RESULTADOS DEL ILCA

Valor del ILCA	Calificación conceptual	Observación
Mayor a 90	Optimo	Las cuatro dimensiones del mercado laboral funcionan adecuadamente.
Entre 80 y 90	Muy bueno	Sin problemas preocupantes, aunque hay una dimensión que podría mejorar.
Entre 70 y 80	Bueno	Suele corresponder a una situación en la que una dimensión tiene problemas.
Entre 60 y 70	Regular	En general, hay una dimensión que funciona muy mal y otra regular.
Menor a 60	Malo	Hay problemas significativos por lo menos en dos dimensiones.

Fuente: elaboración propia

El insumo fundamental para la elaboración de este informe es la **Encuesta de Población Activa (EPA)**, que elabora y difunde trimestralmente el Instituto Nacional de Estadística (INE). En la última edición de la EPA, que incluye datos del primer trimestre de 2005, se incorporaron tres modificaciones que se mantendrán en el futuro y que implican que los datos del primer trimestre de 2005 resulten no comparables con los datos de los años anteriores. Ratificando la intención que siempre ha guiado la elaboración de este informe de brindar una herramienta práctica para el análisis del mercado laboral, hemos reestimado todas las series históricas de modo tal que sus variaciones reflejen exclusivamente cambios de raíz económica. En la medida en que estuvieron disponibles, hemos fundamentado esa tarea en información provista por el INE.

**Adecco** es la empresa líder en gestión de Recursos Humanos, sector en el que ofrece soluciones globales a través de sus ocho líneas de negocio especializadas en empleo temporal, consultoría, formación, externalización y recolocación. Estas líneas son: Adecco Finance, Adecco IT, Adecco Engineering & Technical; Adecco Medical & Science; Adecco Sales & Marketing; Adecco Office, Adecco Industrial y Adecco Human Capital Solutions (Creade). En España, Adecco cuenta con más de 350 delegaciones y una plantilla interna de más de 1.500 empleados.

Además, desde su compromiso por la Responsabilidad Social Corporativa, Adecco, a través de la Fundación Adecco para la Integración Laboral, trabaja desde 1999 por los colectivos más desfavorecidos de la sociedad (discapacitados, mayores de 45 años, mujeres víctimas de violencia de género o con cargas familiares no compartidas y ex deportistas).

El **IESE** es la primera escuela española de dirección de empresas que –desde el momento de su fundación en 1958, en el marco de la Universidad de Navarra– nació con un objetivo claro: enfocar la formación de los altos directivos con una visión internacional y una perspectiva humanística y ética del trabajo en la empresa, buscando a la vez su referencia inmediata en la realidad empresarial. Más de 130 empresas han decidido convertirse en *partners* de este proyecto formativo como *Empresas Patrono*. Otras 2000 empresas buscan habitualmente en el IESE a sus próximos candidatos y a sus futuros directivos.

El corazón del IESE es el MBA en sus distintas versiones: el MBA clásico y el Executive MBA. En el 2001 nació un nuevo MBA: el Global Executive MBA. Además se realizan numerosos programas para directivos (PDD, PDG,PADE) y específicos para empresas ( In-Company Programs).

*Para cualquier aclaración no dudéis en poneros en contacto con nosotros. Un cordial saludo:*

Marina Gómez Sanz/Luis Perdiguero  
Dpto. de Comunicación Adecco  
Tlf: 91 432 56 30  
[marina.gomez@adecco.com](mailto:marina.gomez@adecco.com)  
[luis.perdiguero@adecco.com](mailto:luis.perdiguero@adecco.com)

Silvia Ramón  
Román y Asociados  
Tlf: 93 414 23 40  
[s.ramon@romanyasociados.es](mailto:s.ramon@romanyasociados.es)