



## INDICADOR LABORAL DE COMUNIDADES AUTÓNOMAS IESE-ADECCO (ILCA) (Cuatro trimestre de 2006 y proyecciones para el primer y segundo trimestre de 2007)

### La Comunidad Valenciana no absorbe toda la mano de obra inmigrante: su paro aumenta hasta el 12,8% mientras el de los españoles desciende al 7,6%

- *El crecimiento en la creación de empleo inmigrante (un 16,2% interanual) no ha sido suficiente para dar empleo a todos los extranjeros que buscan trabajo en la Comunidad Valenciana, por lo que el **colectivo de trabajadores inmigrantes sin empleo ha crecido en 20.900 personas**, lo que supone un incremento interanual del 63,3%.*
- ***La Comunidad Valenciana ha registrado el descenso más importante en la proporción de contratos temporales, de 3,5 puntos, situándose la tasa en el 35,5%**. Si bien este valor se encuentra por encima de la media nacional (que es del 33,8%), para Valencia es la menor proporción de temporales en al menos nueve años.*
- ***Los trabajadores de la Comunidad Valenciana tienen el mayor número de horas efectivas de jornada laboral en el sector privado de las CC.AA. estudiadas, 138,3 horas mensuales, frente a las 136,7 de la media española o las 129,5 de la comunidad con menos horas, el País Vasco.***
- ***La tasa de paro valenciana ha aumentado en medio punto interanual en diciembre**. Las previsiones (ausencia de cambios en marzo e incremento interanual de medio punto en junio) sugieren que dicha variable se encuentra en un periodo de relativa estabilidad que la hace fluctuar entre el 8% y el 9%.*
- ***Para que la tasa de paro pueda reducirse más, será necesario que España flexibilice su legislación laboral** que, según el Banco Mundial, es la más rígida entre los países desarrollados, con la sola excepción de Grecia.*
- ***La tasa de paro joven experimentará incrementos**, del medio punto interanual registrado en diciembre se pasará a un aumento interanual de 4 décimas durante el primer semestre del año, en junio la proporción de jóvenes en paro será del 18,1%.*
- ***La creación de empleo en la Comunidad Valenciana se ralentiza pasando de un crecimiento del 4,1% interanual registrado en diciembre al 3,8% que se espera en marzo y al 3,3% de junio**. Estos incrementos no serán suficientes para absorber toda la nueva oferta de empleo por lo que paralelamente crecerá el grupo de desempleados en un 4,3% en marzo y en un 10,4% en junio.*
- *Tras seis trimestres consecutivos de crecimiento del empleo joven, en el cuarto trimestre la autonomía valenciana este colectivo ha experimentado un descenso del 1,1% aunque este episodio negativo se verá compensado por un crecimiento del 1,2% en marzo y del 0,7% en junio. **La participación de los jóvenes en la ocupación total será para este último mes del 10,8%, tres décimas menor que en el mismo periodo del año anterior.***
- *El Indicador (ILCA) valenciano experimenta una tendencia de crecimiento, con mejoras del 5,1% en diciembre de 2006 y del 4,6% en junio, momento en el que alcanzará los 77,8 puntos, la mejor marca para esta Comunidad.*

**Valencia, 21 de febrero de 2007.-** Adecco, líder mundial en la gestión de Recursos Humanos, presenta los resultados del Indicador Laboral de Comunidades Autónomas Adecco (ILCA) del cuarto trimestre de 2006.

Este indicador, de periodicidad trimestral, elaborado por investigadores del IESE-IRCO, compara la situación de los mercados laborales de seis Comunidades Autónomas españolas utilizando cuatro variables: ocupación, que mide la creación de puestos de trabajo en relación con las necesidades de la economía en su conjunto, adaptabilidad del mercado a las variaciones de la oferta y la demanda y a otros cambios en el entorno micro o macroeconómico, apertura a los grupos de trabajadores considerados vulnerables (mujeres, jóvenes, etc.) y rendimiento, la relación entre las variaciones del salario real y la productividad, intentando anticipar la sostenibilidad de las tendencias del salario y el empleo.

## Situación del mercado laboral

Las seis Comunidades Autónomas incluidas en este estudio han logrado mejoras interanuales en sus respectivos ILCA. **La Comunidad Valenciana ha conseguido aumentar su puntuación en un 5,1%, y se sitúa en 76,5 puntos**, su mejor marca en cuatro años. La comunidad está en la franja de comportamiento bueno del mercado laboral.

Las previsiones indican que el Indicador valenciano podría seguir creciendo, aunque lo hará menos que el resto de CC.AA, excepto el País Vasco, concretamente un 4,6% interanual en junio, y alcanzará los **77,8 puntos, con lo que superaría su actual máximo, que consiguió en el tercer trimestre de 2002.**

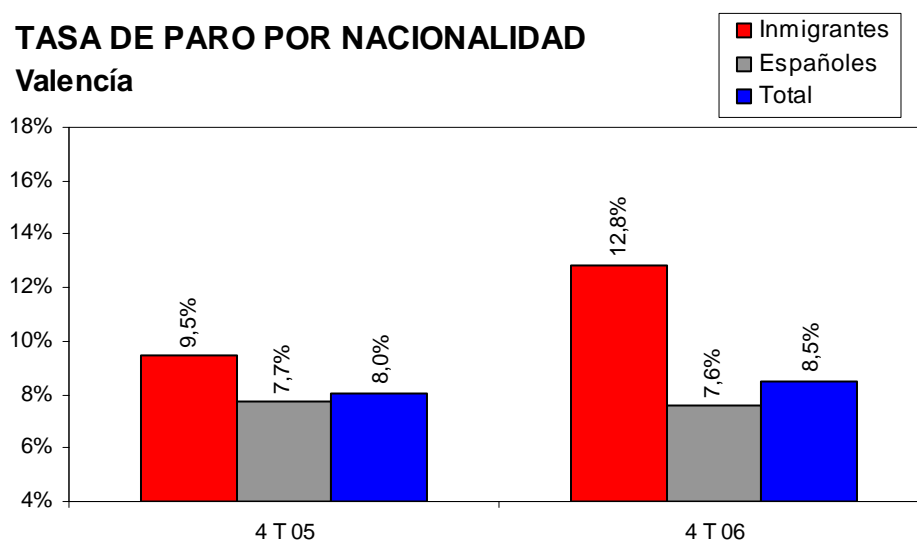
## Ocupación y tasa de desempleo inmigrante

Los trabajadores inmigrantes han obtenido 51.300 nuevos empleos en 2006 (un 16,2% interanual más), lo que supone 6 de cada 10 nuevos empleos creados en este periodo.

A pesar de lo positivo de este dato para los extranjeros, no ha sido suficiente para dar empleo a todos los extranjeros que buscan trabajo en la Comunidad Valenciana, por lo que el colectivo de **trabajadores inmigrantes sin empleo ha crecido en 20.900 personas, lo que supone un incremento interanual del 63,3% respecto a diciembre de 2005.** Esta circunstancia podría sugerir que **la llegada de extranjeros excede la capacidad de absorción de la economía.**

Igualmente, la tasa de paro inmigrante ha crecido en un 3,3 puntos interanuales, situándose en el 12,8%, frente al 7,6% del total de trabajadores de nacionalidad española en la Comunidad Valenciana.

### TASA DE PARO POR NACIONALIDAD Valencia



Fuente: elaboración propia en base a INE

## Tasa de temporalidad

**Por segundo trimestre consecutivo, la autonomía valenciana ha sido la que más ha reducido su tasa de temporalidad en términos interanuales: 3,5 puntos, quedando la variable comentada en el 35,5%.** Si bien este valor se encuentra por encima de la media nacional (del 33,8%), para **Valencia es la menor proporción de temporales en al menos nueve años.**

Las caídas de la temporalidad podrían, al menos en parte, obedecer a las medidas<sup>1</sup> adoptadas por el Gobierno para disminuir la temporalidad, aunque no hay información suficiente como para confirmarlo. **En los dos trimestres proyectados, la Comunidad Valenciana registrará de nuevo las mayores reducciones interanuales** en la proporción de asalariados temporales del grupo de CC.AA. estudiadas: de 3,1 puntos en marzo (la tasa de temporalidad será del 34,1%) y de 2,8 puntos en junio (lo que situará la temporalidad en el 34,5%).

De todos modos, eso no sería suficiente para que la tasa de temporalidad valenciana pueda situarse debajo del promedio de toda España (que en junio se situará en el 33,6%).

## Ocupación por tipo de jornada

**La Comunidad Valenciana ha experimentado un aumento interanual del empleo a tiempo completo**, concretamente de 92.400 puestos (un 5,1% interanual más), **paralelo a una reducción de 5.900 plazas de tiempo parcial** (caída interanual del 2%).

**La proporción de empleados a tiempo parcial en el total de la ocupación se ha situado en el 13,1%, lo que supone una caída de 8 décimas** en comparación con el último trimestre de 2005, pero está por encima del promedio nacional (el 11,9%). Sin embargo, la diferencia es apreciable con respecto al 14,2% alcanzado al final de 2004, cuando la Comunidad Valenciana tenía la mayor proporción de contratos de jornada parcial.

En los próximos trimestres la autonomía valenciana podría experimentar la evolución más desfavorable para el empleo de media jornada: los contratos de este tipo experimentarán descensos del 0,9% interanual en marzo y del 3,7% en junio, equivalentes a 2.500 y 11.800 empleos respectivamente, mientras los contratos a tiempo completo crecerán un 4,5% interanual en marzo (82.300 puestos) y un 4,6% en junio (83.900 plazas).

Si se cumplen estas previsiones, en la Comunidad Valenciana habría en junio un 13,8% de empleados a tiempo parcial (1 punto porcentual menos que un año antes), pero aún así **esta modalidad de empleo seguiría teniendo no sólo una mayor inserción que la media nacional, sino que sería la segunda más elevada entre las CC.AA. observadas.**

## Horas trabajadas efectivas<sup>2</sup> en el sector privado<sup>3</sup>

### Tipo de jornada

**La Comunidad Valenciana tiene el mayor número de horas efectivas de jornada laboral en el sector privado de las CC.AA. estudiadas**, 138,3 horas mensuales, frente a las 136,7 de la media española o las 129,5 de la comunidad con menos horas, el País Vasco.

Si analizamos de manera independiente las horas trabajadas por empleados a tiempo completo y parcial, en el caso de la jornada completa, el mayor tiempo de trabajo efectivo corresponde a los asalariados de Andalucía, que trabajaron una media mensual de 149 horas (equivalente a 7,1 horas diarias), la Comunidad Valenciana, con 148 horas mensuales, también está por encima de la media española.

En cuanto a los empleados a tiempo parcial de nuevo el mayor tiempo de trabajo efectivo lo marca Valencia, con 82,7 horas mensuales, es decir, 6 horas y 36 minutos más que la media de España (y un 8,7% más con respecto al año anterior en la propia comunidad). Sin embargo, los vascos son los que trabajan menos horas efectivas (69 horas y 18 minutos mensuales) de lo que se deduce **que alguien**

<sup>1</sup> Acuerdo para la mejora del crecimiento y del empleo", del 9 de mayo pasado, firmado por el Gobierno y organizaciones empresariales y sindicales. Su principal objetivo es reducir la temporalidad mediante el otorgamiento de un conjunto de incentivos.

<sup>2</sup> Las horas efectivas de trabajo surgen de sumar las horas pactadas y las horas extras, menos las horas no trabajadas (excepto las horas perdidas en el lugar de trabajo). Las horas de la jornada laboral no trabajadas pueden justificarse por muy diversos motivos, entre los cuales se cuentan las vacaciones y las fiestas, incapacidad temporal, permisos por maternidad, exámenes o visitas médicas, etc.

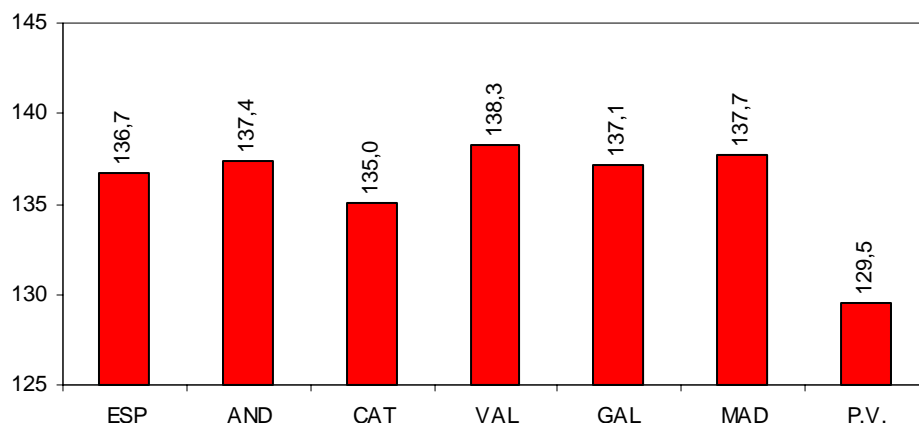
<sup>3</sup> Todos los datos se refieren a los promedios de los tres primeros trimestres de 2005 y 2006.

que trabaja a tiempo parcial en el País Vasco pasa en su puesto de trabajo 13 horas y 24 minutos menos cada mes que los de la Comunidad Valenciana.

Tanto en el conjunto de España como en Andalucía, Cataluña, la Comunidad Valenciana y el País Vasco, en 2006 se ha reducido el tiempo efectivo de trabajo a tiempo completo y se ha incrementado en la jornada parcial

## TIEMPO DE TRABAJO EFECTIVO

### Horas por trabajador y mes; sector privado



Fuente: elaboración propia en base a INE

### Horas extras

Las horas extra representan en toda España menos del 1% del tiempo efectivo de trabajo, por lo que en términos generales, puede decirse que las horas extra no tienen mayor relevancia ni a nivel nacional ni en ninguna de las autonomías consideradas.

Las comunidades en las que se trabaja más horas extra son Cataluña y Madrid, con 1,1 horas por mes, frente a 48 minutos de media nacional y un mínimo de media hora en Andalucía. **En el caso de la Comunidad Valenciana, se ha trabajado 42 minutos mensuales.**

Los empleados a tiempo completo son los que más horas extra trabajan: Cataluña y Madrid también lideran con 1 hora y 18 minutos por mes, frente a 54 minutos de media. En la Comunidad Valenciana se trabajan 48 minutos mensuales extra.

### Sectores

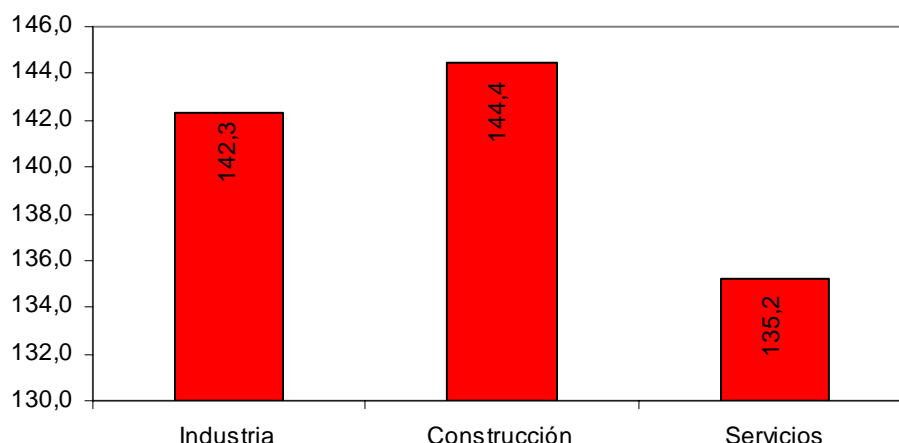
Durante 2006, la jornada laboral más larga en la Comunidad Valenciana ha correspondido a la Construcción, con un tiempo efectivo de 144,4 horas mensuales, frente a las 148,9 horas mensuales (equivalente a 7 horas y 6 minutos por día) de la media española.

**En el caso de los Servicios, la Comunidad Valenciana es la que tiene mayor número de horas efectivas trabajadas, 135,2 horas mensuales, lo que implica superar en 2 horas y 18 minutos la media española del sector.** Por el contrario, el País Vasco tiene la jornada efectiva más breve en este sector, 126,7 horas efectivas por mes, 6 horas y 12 minutos por debajo del promedio nacional. Comparando ambas autonomías, los asalariados vascos trabajaron 8 horas y media menos por mes que los valencianos en 2006 en este sector.

La Comunidad de Madrid muestra la jornada más prolongada en la Industria, con 144,1 horas mensuales efectivas, lo que excede en 2 horas y 48 minutos mensuales (2%) el promedio de España para este sector. El caso opuesto lo brinda, una vez más, la comunidad vasca, con una jornada para los asalariados de la Industria de 131,1 horas efectivas. La Comunidad Valenciana tiene una jornada efectiva de 142,3 horas mensuales.

## HORAS EFECTIVAS TRABAJADAS POR MES Y SECTOR

Media por trabajador de los 3 primeros trimestres de 2006



Fuente: elaboración propia en base a INE

### Tasa de desempleo total

La tasa de paro valenciana ha aumentado en diciembre en medio punto en términos interanuales, hasta situarse en el 8,5%. **Este es el segundo incremento consecutivo de esta variable aunque puede deberse a que la tasa de desempleo pasa por un periodo de oscilación entre valores del 8% y el 9%.** En cualquier caso, el paro en esta comunidad es el segundo más alto entre las CC.AA. estudiadas sólo mejor que el de Andalucía (del 12,2%). La media española está en el 8,3%.

Las previsiones para la tasa de desocupación de la Comunidad Valenciana no anticipan disminuciones en la misma, con lo que se acumulará cuatro trimestres consecutivos sin reducciones interanuales en esta variable, lo cual confirmaría la hipótesis de movimientos acotados entre 8% y 9%. Así, **se espera una tasa de paro del 8,9% en el primer trimestre de 2007 (igual que en el mismo período de 2006) y del 8,3% en el segundo (aumento interanual de medio punto porcentual).**

Si hasta ahora el fuerte crecimiento económico ha sido el factor determinante para que la variable analizada alcanzara los niveles más bajos en los últimos 26 años, **para que la tasa de paro pueda reducirse más, será necesario que España flexibilice su legislación laboral que, según el Banco Mundial, es la más rígida entre los países desarrollados, con la sola excepción de Grecia**

### Tasa de desempleo juvenil

**La Comunidad Valenciana experimentó el segundo incremento consecutivo de su tasa de paro juvenil**, de medio punto interanual, que la sitúa en el 17,8% (igual a la media nacional), **matizando, en parte, los fuertes descensos que se habían registrado en los cuatro trimestres anteriores.**

**Las previsiones indican que, junto con la de Madrid, la Comunidad Valenciana será la única que mostrará nuevos aumentos en los próximos dos trimestres.** Tanto en uno como en otro período, el incremento interanual será de 4 décimas, con lo que la tasa de desocupación juvenil alcanzará valores del 19% en el primer trimestre del año y 18,1% en el segundo.

### Creación de empleo

La Comunidad Valenciana ha sufrido, por segundo trimestre consecutivo, un incremento interanual en el número de desempleados: 19.900 personas, con lo que el grupo de parados ha alcanzado los 203.000 miembros (una subida interanual del 10,9%).

Paralelamente, se incorporaron a la ocupación 86.500 individuos (un 4,1% más que el año anterior). **Si bien el ritmo de aumento de la ocupación es superior a la media nacional, para la Comunidad Valenciana se trata del menor incremento desde comienzos de 2003.**

**La tendencia de desaceleración en la creación de empleo se mantendrá durante el próximo medio año: en junio próximo la comunidad tendrá el menor crecimiento interanual de los últimos cuatro años y medio y encadenará cuatro trimestres de destrucción de empleo.**

En el primer trimestre de 2007, el empleo crecerá un 3,8% interanual, equivalente a 79.800 nuevos puestos, mientras que el número de parados aumentará en un 4,3% interanual (8.800 plazas). Un trimestre después, la ocupación crecerá un 3,3% interanual, lo que supone 72.100 nuevos empleos y el grupo de desempleados tendrá 18.900 nuevos integrantes (más 10,4% interanual).

### Empleo por grupos de edad

**Tras seis trimestres consecutivos de crecimiento del empleo joven en la autonomía valenciana, en el cuarto trimestre este colectivo ha experimentado un descenso de 2.600 empleos** (una reducción interanual del 1,1%). Al mismo tiempo, los adultos se han beneficiado de 89.100 nuevas plazas (un crecimiento interanual del 4,8%), acelerando su marcha respecto del trimestre anterior.

A pesar de este valor negativo, Valencia continúa teniendo una participación de los jóvenes en la ocupación mayor a la media de España, ya que suponen el 10,5% del total de trabajadores, 6 décimas menos que un año atrás y dos puntos porcentuales menos que el 12,5% que se registraba en el último trimestre de 2001.

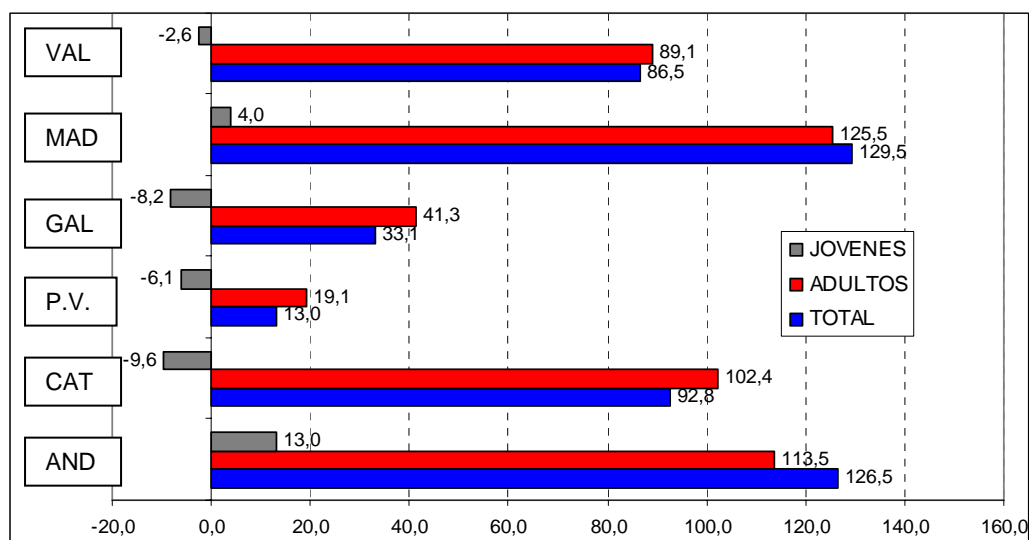
Sin embargo, en marzo de 2007, **la Comunidad Valenciana registrará aumentos interanuales en el número de ocupados de los dos grupos de edad:** en marzo, los jóvenes contarán con 2.700 nuevos puestos (un 1,2% interanual más), mientras que los adultos tendrán 77.100 plazas (aumento del 4,1% interanual).

En junio, los incrementos interanuales en la ocupación serán de 1.800 puestos de trabajo para los jóvenes (un 0,7% interanual más) y 70.300 para el grupo de personas de 25 y más años de edad (un crecimiento interanual del 3,7%).

**El declive de la participación juvenil en la ocupación también se ralentizará, situándose en 10,8% en junio, 3 décimas menos que en el mismo periodo del año pasado.**

### CREACION DE EMPLEO POR EDAD Y CC.AA.

Variaciones interanuales del 4º trimestre de 2006



Fuente: elaboración propia en base a INE

## Breve nota aclaratoria

El **Indicador Laboral de Comunidades Autónomas (ILCA)** pretende brindar una herramienta que permita conocer con precisión, claridad y sencillez el **estado general** en que se encuentra el mercado laboral de las diferentes CC.AA. La metodología uniforme utilizada permite la comparación de los resultados entre las distintas CC.AA., así como también con el promedio de toda España.

El **ILCA combina cuatro categorías diferentes**, cuyas puntuaciones, al ser sumadas, arrojan el resultado general. Ellas son:

**i) Ocupación:** tiene en cuenta dos variables. Una es la **distancia de cada CC.AA. respecto del objetivo de empleo comunitario** (tasa de empleo de 67% en enero de 2005). La segunda es la tasa de desempleo. Esta categoría tiene una **ponderación de 40%**.

**ii) Adaptabilidad:** se estima mediante **a)** la proporción de **empleados por tiempo determinado** dentro del total de empleados, **b)** la proporción de **desocupados de larga duración** dentro del total de personas desocupadas, y **c)** la proporción de **desocupados que buscan su primer empleo** respecto del total de desempleados. Las tres variables se vinculan con el **objetivo comunitario de fomentar la movilidad de la mano de obra**. Cada una recibe una ponderación de 10%, lo que da un total de 30% a esta categoría.

**iii) Apertura:** cuantifica en qué medida el mercado laboral admite la participación de **mujeres y jóvenes**. En ambos casos se dispuso un peso de 10%, totalizando la categoría 20%.

**iv) Rendimiento:** incorpora la **productividad del trabajo** desde dos ángulos diferentes. Por un lado, mide la evolución de la productividad por sí sola y, en segundo lugar, evalúa su desempeño en relación con las variaciones del salario real. Esta dimensión recibe una ponderación de 10%.

## COMO INTERPRETAR LOS RESULTADOS DEL ILCA

Valor del ILCA	Calificación conceptual	Observación
Mayor a 90	Optimo	Las cuatro dimensiones del mercado laboral funcionan adecuadamente.
Entre 80 y 90	Muy bueno	Sin problemas preocupantes, aunque hay una dimensión que podría mejorar.
Entre 70 y 80	Bueno	Suele corresponder a una situación en la que una dimensión tiene problemas.
Entre 60 y 70	Regular	En general, hay una dimensión que funciona muy mal y otra regular.
Menor a 60	Malo	Hay problemas significativos por lo menos en dos dimensiones.

Fuente: elaboración propia

El **ILCA** se estima para **Andalucía, Cataluña, País Vasco, Galicia** y las Comunidades **Valenciana** y de **Madrid**. En teoría, el valor del **ILCA** podría variar entre un valor nulo y 100 puntos. La evolución histórica señala que, en la práctica, su **rango de oscilación es más reducido**.

**Adecco** es la empresa líder en gestión de Recursos Humanos, sector en el que ofrece soluciones globales a través de sus ocho líneas de negocio especializadas en empleo temporal, consultoría, formación, externalización y recolocación. Estas líneas son: Adecco Finance, Adecco IT, Adecco Engineering & Technical; Adecco Medical & Science; Adecco Sales & Marketing; Adecco Office, Adecco Industrial y Adecco Human Capital Solutions (Create). En España, Adecco cuenta con más de 350 delegaciones y una plantilla interna de más de 1.500 empleados.

Además, desde su compromiso por la Responsabilidad Social Corporativa, Adecco, a través de la Fundación Adecco para la Integración Laboral, trabaja desde 1999 por los colectivos más desfavorecidos de la sociedad (discapacitados, mayores de 45 años, mujeres víctimas de violencia de género o con cargas familiares no compartidas y ex deportistas).

El **IESE** es la primera escuela española de dirección de empresas que –desde el momento de su fundación en 1958, en el marco de la Universidad de Navarra– nació con un objetivo claro: enfocar la formación de los altos

directivos con una visión internacional y una perspectiva humanística y ética del trabajo en la empresa, buscando a la vez su referencia inmediata en la realidad empresarial. Más de 130 empresas han decidido convertirse en *partners* de este proyecto formativo como *Empresas Patrono*. Otras 2000 empresas buscan habitualmente en el IESE a sus próximos candidatos y a sus futuros directivos.

El corazón del IESE es el MBA en sus distintas versiones: el MBA clásico y el Executive MBA. En el 2001 nació un nuevo MBA: el Global Executive MBA. Además se realizan numerosos programas para directivos (PDD, PDG, PADE) y específicos para empresas (In-Company Programs).

---

*Para cualquier aclaración no dudéis poneros en contacto con nosotros. Un cordial saludo:*

Marina Gómez/Luis Perdiguero  
Dpto. de Comunicación Adecco  
Tlf: 91 432 56 30  
[marina.gomez@adecco.com](mailto:marina.gomez@adecco.com)  
[luis.perdiguero@adecco.com](mailto:luis.perdiguero@adecco.com)

Silvia Ramón  
Román y Asociados  
Tlf: 93 414 23 40  
[s.ramon@romanyasociados.es](mailto:s.ramon@romanyasociados.es)