



INDICADOR LABORAL DE COMUNIDADES AUTÓNOMAS IESE-ADECCO (ILCA)

(Cuarto trimestre de 2006 y proyecciones para el primer y segundo trimestre de 2007)

Galicia no absorbe toda la mano de obra inmigrante: su tasa de paro aumenta hasta el 15,8% mientras la de los gallegos desciende al 7,7%

- **El colectivo de trabajadores inmigrantes sin empleo ha crecido en 2.200 personas en el último año, lo que supone un incremento del 35,6%, mientras que el número de parados gallegos se ha reducido en 14.000 personas.**
- **En cualquier caso, esta autonomía es la que tiene una menor proporción de inmigrantes entre sus parados, sólo el 8,2% del total, ya que Galicia sigue siendo la CC.AA. donde los extranjeros tienen una menor participación en el mercado laboral, representando el 3,8% del total de empleados.**
- **La proporción de trabajadores con contrato temporal ha tenido una leve reducción interanual de una décima, hasta el 35,3%. De ese modo, ya son dos trimestres consecutivos con descensos en esta variable. En marzo, el porcentaje de trabajadores temporales caerá hasta el 32,1%, mientras que tres meses después se situará en 33,2%.**
- **La tasa de desocupación en Galicia continuará disminuyendo en los próximos meses, por lo que en el primer trimestre de 2007 se situará en el 8,8%, 1,2 puntos porcentuales menos que en el mismo período de 2006 y una décima por encima de la media española.**
- **La tasa de desempleo del grupo de personas menores de 25 años de la comunidad gallega ha experimentado un descenso interanual de 1,4 puntos porcentuales, quedando en el 16,9%. Este valor es el segundo más bajo entre las CC.AA. estudiadas, tan sólo por detrás del de Cataluña, cuya tasa es del 14,9%.**
- **El número de desempleados se redujo en 11.800 personas, una caída del 10,3%, lo que ha constituido la décima reducción consecutiva en el número de personas sin empleo. Sin embargo, Galicia será la comunidad que menos aumente su número de ocupados, pero al mismo tiempo logrará reducir su cantidad de parados en los dos próximos trimestres.**
- **La comunidad gallega muestra la peor evolución en el empleo de jóvenes de las seis comunidades estudiadas porque es la única que registra disminuciones interanuales (del 8%) en el número de empleados menores de 25 años en los últimos cinco trimestres.**
- **Los menores de 25 años perderán 6.700 empleos en marzo y 7.000 en junio, mientras que los mayores de 25 años captarán 33.900 nuevos puestos de trabajo en el primer trimestre del año, y 30.700 empleos en el mes de junio.**
- **Galicia será la única comunidad entre las seis observadas, que creará empleo sólo a tiempo completo. Las previsiones apuntan incrementos interanuales de 29.900 personas para marzo, y 26.200 para junio, mientras que los empleos de jornada parcial exhibirán disminuciones de 2.700 y 2.500 personas.**
- **La comunidad gallega, con 148 horas mensuales, presenta tiempos medios de trabajo efectivo en la jornada completa superiores al promedio español, a pesar de la reducción del 0,8% del la jornada respecto al año anterior.**
- **En el caso del sector servicios, el mayor número de horas efectivas trabajadas se encuentra en Valencia, con 135,2 horas mensuales, mientras que la comunidad gallega se establece en 132,2 horas mensuales. De forma que los valencianos trabajan 3 horas más que los empleados gallegos.**
- **El indicador ILCA de Galicia ha logrado un aumento del 5,5%, situándose en los 75,7 puntos, lo que le coloca en la quinta posición de las CC.AA estudiadas, dentro del rango de comportamiento bueno del mercado laboral.**

A Coruña, 21 de febrero de 2007.- Adecco, líder mundial en la gestión de Recursos Humanos, presenta los resultados del Indicador Laboral de Comunidades Autónomas Adecco (ILCA) del cuarto trimestre de 2006.

Este indicador, de periodicidad trimestral, elaborado por investigadores del IESE-IRCO, compara la situación de los mercados laborales de seis Comunidades Autónomas españolas utilizando cuatro variables: ocupación, que mide la creación de puestos de trabajo en relación con las necesidades de la economía en su conjunto; adaptabilidad del mercado a las variaciones de la oferta y la demanda y a otros cambios en el entorno micro o macroeconómico; apertura a los grupos de trabajadores considerados vulnerables (mujeres, jóvenes, etc.), y rendimiento, la relación entre las variaciones del salario real y la productividad, intentando anticipar la sostenibilidad de las tendencias del salario y el empleo.

Situación del mercado actual

El indicador ILCA de Galicia ha logrado un aumento interanual del 5,5%, situándose en los 75,7 puntos, lo que le coloca en la quinta posición de las comunidades autónomas estudiadas, dentro del rango de comportamiento bueno del mercado laboral.

Considerando la media de proyecciones para el primer semestre de 2007, el ILCA gallego será el segundo tras el incremento interanual de un 8,1%, lo que permitirá alcanzar los **78,2 puntos, cifra que será su mayor registro.**

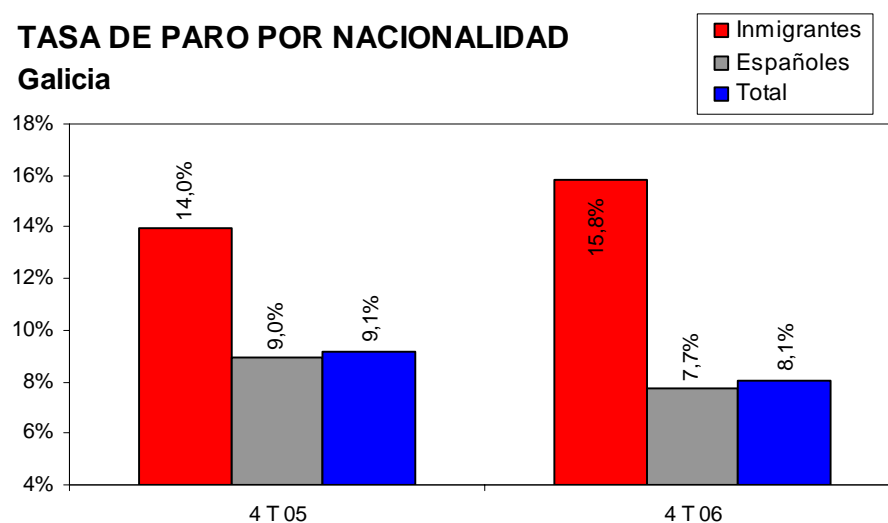
Ocupación y tasa de desempleo inmigrante

Los trabajadores inmigrantes han obtenido 6.600 nuevos empleos en 2006 (un 17,4% interanual más) frente a la incorporación en ese mismo periodo de 26.500 trabajadores de nacionalidad española (crecimiento del 2,4% interanual). No obstante, Galicia sigue siendo la CC.AA. donde los extranjeros tienen una menor participación en el mercado laboral, representando el 3,8% del total de empleados.

A pesar de lo positivo de este crecimiento para los extranjeros, no ha sido suficiente para dar empleo a todos los que buscan trabajo en Galicia, por lo que **el colectivo de trabajadores inmigrantes sin empleo ha crecido en 2.200 personas en el último año, lo que supone un incremento del 35,6%. Por el contrario, el número de parados gallegos se redujo en 14.000 personas.** De esta circunstancia se deduce que **la llegada de extranjeros podría estar excediendo la capacidad de absorción de la economía.** En cualquier caso, esta autonomía es la que tiene una menor proporción de inmigrantes entre sus parados, sólo el 8,2% del total. Igualmente, la tasa de paro inmigrante ha crecido en un 1,8% interanual, situándose en el 15,8%, duplicando el 7,7% del total de trabajadores de nacionalidad española en Galicia.

TASA DE PARO POR NACIONALIDAD

Galicia



Fuente: elaboración propia en base a INE

Tasa de temporalidad

En Galicia, **la proporción de trabajadores con contrato temporal ha tenido una leve reducción** interanual de una décima, hasta el 35,3%. De ese modo, ya son dos trimestres consecutivos con descensos en esta variable. Este valor es superior al de la tasa de temporalidad media española, que es del 33,8%. **La caída de la temporalidad podría, al menos en parte, obedecer a las medidas adoptadas para disminuir la temporalidad, aunque no hay información suficiente como para confirmarlo**¹.

En los próximos trimestres seguirá habiendo disminuciones interanuales en esta comunidad, en ambos casos superiores a la media nacional. En marzo, el porcentaje de trabajadores temporales caerá hasta el 32,1% (8 décimas menos que un año antes), mientras que tres meses después se situará en el 33,2% (1,6 puntos porcentuales por debajo del mismo mes de 2006). Éste último resultado la situaría por debajo de la tasa media nacional, que será del 33,6%.

Tasa de paro total

En la comunidad gallega, la tasa de desempleo sugiere una evolución descendente: en el cuarto trimestre ha logrado su décima reducción interanual consecutiva, de 1,1 puntos porcentuales, gracias al cual se ha situado en el 8,1%, dos décimas superior a la tasa de paro media de España.

Galicia podrá continuar disminuyendo su tasa de desocupación en los próximos meses: en el primer trimestre de 2007 se situará en el 8,8%, 1,2 puntos porcentuales menos que en el mismo período de 2006, y en el trimestre posterior, la relación de parados será del 8,3%, lo que implica un descenso interanual de 3 décimas. En ambos trimestres la tasa de paro gallega estará una décima por encima de la media española.

Si hasta ahora el fuerte crecimiento económico ha sido el factor determinante para que la variable analizada alcanzara los niveles más bajos en los últimos 24 años, **para que la tasa de paro pueda reducirse más, será necesario que España flexibilice su legislación laboral que, según el Banco Mundial, es la más rígida entre los países desarrollados, con la sola excepción de Grecia.**

Tasa de paro juvenil

La tasa de desempleo del grupo de personas menores de 25 años de la comunidad gallega **también ha experimentado un descenso interanual** de 1,4 puntos porcentuales, quedando en el 16,9%. Se trata así del décimo descenso consecutivo de dicha variable.

Este valor es el segundo más bajo entre las CC.AA. estudiadas, tan sólo por detrás del de Cataluña, cuya tasa es del 14,9%.

Los valores previstos para la tasa de desempleo de jóvenes en Galicia son un 18,2% para marzo (caída interanual de 3,4 puntos porcentuales) y un 16,9% para junio (reducción de 8 décimas respecto al primer trimestre del año).

Creación de empleo

Junto con **Andalucía**, la comunidad **gallega ha sido la única capaz de reducir en términos interanuales el número de personas sin empleo.** El resultado de haber **incorporado 33.100 personas al mercado laboral** a lo largo de los últimos cuatro trimestres, supone una subida en la ocupación del 2,9%, es decir, que un 36% de las personas que han sido captadas se encontraban en situación de desempleo. De estos datos se desprende que el número de

¹ "Acuerdo para la mejora del crecimiento y del empleo", del 9 de mayo pasado, firmado por el Gobierno y organizaciones empresariales y sindicales. Su principal objetivo es reducir la temporalidad mediante el otorgamiento de un conjunto de incentivos.

desempleados se redujo en 11.800 personas, es decir, una caída del 10,3%, lo que ha constituido la **décima reducción consecutiva en el número de personas sin empleo**.

Galicia será junto con el **País Vasco**, la comunidad que menos expanda su número de ocupados, pero también la **comunidad gallega** logrará, al mismo tiempo, **ser la única que, junto con Andalucía, reduzca su cantidad de parados en los dos próximos trimestres**.

La ocupación presentará variaciones interanuales de **27.200** (un crecimiento del 2,4%) y **23.600** (un aumento del 2,1%) personas, respectivamente, en los dos primeros trimestres de 2007. Asimismo, el grupo de **personas sin empleo** perderá a **14.300** (caída del 11,3%) y **1.700 miembros** (descenso del 1,6%).

Creación de empleo por grupos de edad

La comunidad gallega muestra la peor **evolución en el empleo de jóvenes de las seis comunidades estudiadas** porque es la única que registra disminuciones interanuales en el número de empleados menores de 25 años en los últimos cinco trimestres. En el último trimestre del 2006, la pérdida fue de **8.200 empleos** (una caída del 8%). Como consecuencia de lo anterior, los mayores de 25 años han captado la totalidad de las nuevas ocupaciones, ampliando el número de ellos **empleados en 41.300** (una subida del 4%).

Galicia ha registrado la mayor reducción en la cuota del empleo total asignada a menores de 25 años, que entre el cuarto trimestre de 2005 y el mismo período de 2006 **pasó del 9% al 8%**, es decir, una caída de 1 punto porcentual. Cinco años antes los menores de 25 años representaban el 9,7% del total de ocupados en la Comunidad.

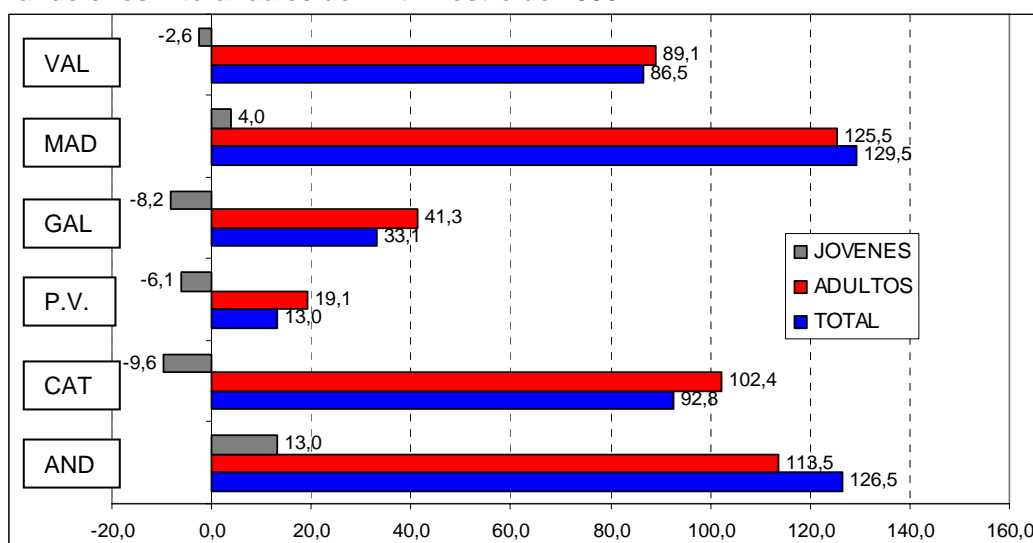
Las previsiones muestran nuevas disminuciones interanuales en la cantidad de jóvenes con ocupación en la comunidad gallega. De esta manera, **se extenderá a siete el número de trimestres consecutivos con caídas en esta variable**.

En el primer trimestre de 2007, mientras los menores de 25 años perderán **6.700 plazas** (caída del 6,8%), los mayores de 25 años captarán **33.900 ocupaciones** (aumento del 3,3%) respecto a los meses anteriores. En el trimestre posterior los menores de 25 perderán **7.000 puestos de trabajo** al tiempo que el grupo de personas de 25 logrará **30.700 nuevos empleos**.

De confirmarse estas previsiones, la contracción en la participación de los jóvenes en el empleo en **Galicia** continuará como la más relevante entre las comunidades estudiadas, con **disminuciones interanuales de 8 décimas**. En junio, **sólo el 8% de los ocupados** serán menores de 25 años.

CREACION DE EMPLEO POR EDAD Y CC.AA.

Variaciones interanuales del 4º trimestre de 2006



Ocupación por tipo de jornada

Al contrario de lo que ocurre en la comunidad vasca, y por séptimo trimestre consecutivo, en **Galicia** se ha reducido el grupo de personas que trabajan a **jornada parcial**, al tiempo que se ha ampliado el de quienes lo hacen a **jornada completa**, modalidad a la que ha correspondido **el total de los puestos de trabajo creados en los últimos doce meses**.

En comparación con los niveles de finales de 2005, el grupo de empleados a tiempo completo se ha ampliado en **36.700 personas**, frente a un descenso de **3.600 puestos de jornada parcial**.

De este modo, **Galicia** ha permanecido como la comunidad donde **el empleo a tiempo parcial tiene la menor inserción, con 10,5% del total**, 6 décimas menos que un año atrás y 1,6 puntos porcentuales menos que en el cuarto trimestre de 2004.

Galicia, junto con **Valencia**, será la única CC.AA. entre las seis observadas, que **continuará creando empleo sólo a tiempo completo**. Mientras que para la ocupación a **jornada completa**, las previsiones apuntan incrementos interanuales de **29.900 para marzo (3%), y 26.200 para junio (2,6%)**, paralelamente los empleos de **jornada parcial** exhibirán **disminuciones de 2.700 (caída del 2,1%) y 2.500 (contracción del 2%)**.

De ahí que continúe el retroceso en el porcentaje de puestos de trabajo de **jornada parcial**, que en el **segundo trimestre equivaldrá a 10,7% del total** (4 décimas menos que un año antes).

Horas trabajadas efectivas² en el sector privado³

Los empleados del sector privado con **jornada completa** han trabajado en 2006 un promedio para toda España de **147,5 horas efectivas mensuales** (poco más de 7 horas diarias). Por su parte, las personas con **jornada parcial** han trabajado un promedio de **76,1 horas mensuales** (3 horas y 36 minutos diarios).

El descenso general en el tiempo de trabajo se debe sólo a una caída en el tiempo medio de la **jornada completa**, que cedió 0,1% (unos 12 minutos) respecto al 2005. Paralelamente, **quienes trabajan a jornada parcial han incrementado su horario efectivo en 1 hora por mes**.

La **Comunidad Valenciana** y **Galicia**, ambas con 148 horas mensuales, presentan tiempos medios de trabajo efectivo en **jornada completa** superiores al promedio español. Aunque la comunidad gallega redujo en un 0,8% el tiempo en este tipo de jornada respecto al año anterior.

Respecto a la situación en la **jornada parcial**, en **Galicia** es apreciable la diferencia de horas con la media de **España**, ya que la **jornada parcial** en esta comunidad supone 4 horas y 24 minutos menos de trabajo cada mes.

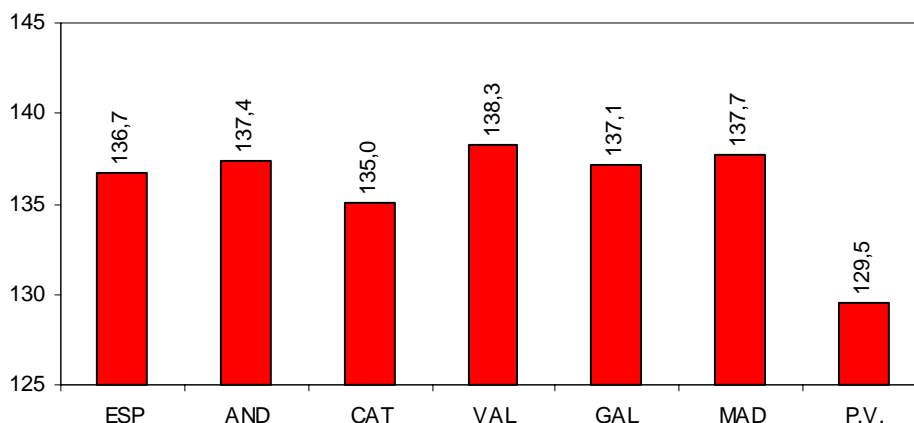
Finalmente, con excepción de **Galicia** y **Madrid**, **el tiempo medio efectivo de trabajo de la jornada parcial se amplió en todas las CC.AA. estudiadas**.

²Las horas efectivas de trabajo surgen de sumar las horas pactadas y las horas extras, menos las horas no trabajadas (excepto las horas perdidas en el lugar de trabajo). Las horas de la jornada laboral no trabajadas pueden justificarse por muy diversos motivos, entre los cuales se cuentan las vacaciones y las fiestas, incapacidad temporal, permisos por maternidad, exámenes o visitas médicas, etc.

³Todos los datos se refieren a los promedios de los tres primeros trimestres de 2005 y 2006.

TIEMPO DE TRABAJO EFECTIVO

Horas por trabajador y mes; sector privado



Fuente: elaboración propia en base a INE

Horas extras

En términos generales puede decirse que **las horas extra no tienen mayor relevancia ni a nivel nacional ni en ninguna de las autonomías consideradas**, ya que en todos los casos representan menos del 1% del tiempo efectivo de trabajo.

Al igual que la media de España, Galicia dedica un 0,8% del tiempo a horas extras, es decir, 48 minutos, frente a 1 hora y 6 minutos, como media, que Cataluña y Madrid emplean en horas extras.

Sectores

Durante 2006, en el conjunto de España, **la mayor jornada laboral correspondió a la Construcción, con un tiempo efectivo de 148,9 horas mensuales** (equivalente a 7 horas y 6 minutos por día), en tanto que la más reducida fue la de los **Servicios, con un total de 132,9 horas por mes** (6 horas y 18 minutos diarios). Por su parte, en la **Industria**, la jornada efectiva fue de **141,3 horas mensuales** (6 horas y 42 minutos por día). En los tres casos, tales cantidades de horas conllevan descensos frente a las contabilizadas en 2005, de 0,6%, 0,4% y 0,3%, respectivamente.

En las seis CC.AA. estudiadas se repite el hecho de que **la jornada más extensa se registra en el sector de la Construcción, seguida de la Industria y quedando para el sector Servicios la menor cantidad de horas** de trabajo efectivas por mes.

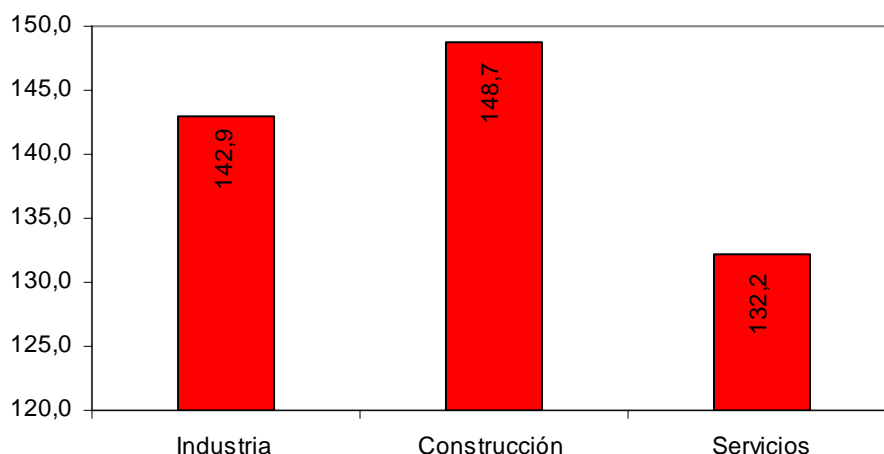
Mientras, **Andalucía** exhibe la jornada más extensa en la **Construcción, con 152,9 horas efectivas por mes**, 4 horas más que la media nacional del sector que se sitúa en 148,9, Galicia tiene la jornada más similar a la media nacional quedándose 2 décimas por debajo, en 148,7.

En el caso de los **Servicios**, el mayor número de horas efectivas trabajadas lo encontramos en **Valencia, con 135,2 horas mensuales**, 2 horas y 18 minutos más que la media española del sector. **La comunidad gallega presenta una jornada ligeramente inferior a la media nacional**, y se sitúa 7 décimas por debajo, estableciéndose en 132,2 horas mensuales. De manera que los valencianos trabajan 3 horas más que los empleados gallegos.

La Comunidad de Madrid muestra la jornada más prolongada en la Industria, con 144,1 horas mensuales efectivas, seguida de lejos por Galicia que emplea 142,9 horas, es decir 1 hora y 12 minutos menos. Ambas comunidad exceden en la media nacional en 2 horas y 48 minutos y 1 hora y 36 minutos respectivamente.

HORAS EFECTIVAS TRABAJADAS POR MES Y SECTOR

Media por trabajador de los 3 primeros trimestres de 2006



Fuente: elaboración propia en base a INE

Índice: Breve nota aclaratoria

El **ILCA** pretende brindar una herramienta que permita conocer con precisión, claridad y sencillez el **estado general** en que se encuentra el mercado laboral de las diferentes CC.AA. La metodología uniforme utilizada permite la comparación de los resultados entre las distintas CC.AA. , así como también con el promedio de toda España.

El ILCA combina cuatro categorías diferentes, cuyas puntuaciones, al ser sumadas, arrojan el resultado general. Ellas son:

i) Ocupación: tiene en cuenta dos variables. Una es la **distancia de cada CC.AA. respecto del objetivo de empleo comunitario** (tasa de empleo de 67% en enero de 2005). La segunda es la tasa de desempleo. Esta categoría tiene una **ponderación de 40%**.

ii) Adaptabilidad: se estima mediante **a)** la proporción de **empleados por tiempo determinado** dentro del total de empleados, **b)** la proporción de **desocupados de larga duración** dentro del total de personas desocupadas, y **c)** la proporción de **desocupados que buscan su primer empleo** respecto del total de desocupados. Las tres variables se vinculan con el **objetivo comunitario de fomentar la movilidad de la mano de obra**. Cada una recibe una ponderación de 10%, lo que da un total de 30% a esta categoría.

iii) Apertura: cuantifica en qué medida el mercado laboral admite la participación de **mujeres y jóvenes**. En ambos casos se dispuso un peso de 10%, totalizando la categoría 20%.

iv) Rendimiento: incorpora la **productividad del trabajo** desde dos ángulos diferentes. Por un lado, mide la evolución de la productividad por sí sola y, en segundo lugar, evalúa su desempeño en relación con las variaciones del salario real. Esta dimensión recibe una ponderación de 10%.

El **ILCA** se estima para **Andalucía, Cataluña, País Vasco, Galicia** y las Comunidades **Valenciana** y de **Madrid**. En teoría, el valor del **ILCA** podría variar entre un valor nulo y 100 puntos. La evolución histórica señala que, en la práctica, su **rango de oscilación es más reducido**.

COMO INTERPRETAR LOS RESULTADOS DEL ILCA

Valor del ILCA	Calificación conceptual	Observación
Mayor a 90	Óptimo	Las cuatro dimensiones del mercado laboral funcionan adecuadamente.
Entre 80 y 90	Muy bueno	Sin problemas preocupantes, aunque hay una dimensión que podría mejorar.
Entre 70 y 80	Bueno	Suele corresponder a una situación en la que una dimensión tiene problemas.
Entre 60 y 70	Regular	En general, hay una dimensión que funciona muy mal y otra regular.
Menor a 60	Malo	Hay problemas significativos por lo menos en dos dimensiones.

Fuente: elaboración propia

*El insumo fundamental para la elaboración de este informe es la **Encuesta de Población Activa (EPA)**, que elabora y difunde trimestralmente el Instituto Nacional de Estadística (INE). En la última edición de la EPA, que incluye datos del primer trimestre de 2005, se incorporaron tres modificaciones que se mantendrán en el futuro y que implican que los datos del primer trimestre de 2005 resulten no comparables con los datos de los años anteriores. Ratificando la intención que siempre ha guiado la elaboración de este informe de brindar una herramienta práctica para el análisis del mercado laboral, hemos reestimado todas las series históricas de modo tal que sus variaciones reflejen exclusivamente cambios de raíz económica. En la medida en que estuvieron disponibles, hemos fundamentado esa tarea en información provista por el INE.*

Adecco es la empresa líder en gestión de Recursos Humanos, sector en el que ofrece soluciones globales a través de sus ocho líneas de negocio especializadas en empleo temporal, consultoría, formación, externalización y recolocación. Estas líneas son: Adecco Finance, Adecco IT, Adecco Engineering & Technical; Adecco Medical & Science; Adecco Sales & Marketing; Adecco Office, Adecco Industrial y Adecco Human Capital Solutions (Create). En España, Adecco cuenta con más de 350 delegaciones y una plantilla interna de más de 1.500 empleados.

Además, desde su compromiso por la Responsabilidad Social Corporativa, Adecco, a través de la Fundación Adecco para la Integración Laboral, trabaja desde 1999 por los colectivos más desfavorecidos de la sociedad (discapacitados, mayores de 45 años, mujeres víctimas de violencia de género o con cargas familiares no compartidas y ex deportistas).

El **IESE** es la primera escuela española de dirección de empresas que –desde el momento de su fundación en 1958, en el marco de la Universidad de Navarra– nació con un objetivo claro: enfocar la formación de los altos directivos con una visión internacional y una perspectiva humanística y ética del trabajo en la empresa, buscando a la vez su referencia inmediata en la realidad empresarial. Más de 130 empresas han decidido convertirse en *partners* de este proyecto formativo como *Empresas Patrono*. Otras 2000 empresas buscan habitualmente en el IESE a sus próximos candidatos y a sus futuros directivos.

El corazón del IESE es el MBA en sus distintas versiones: el MBA clásico y el Executive MBA. En el 2001 nació un nuevo MBA: el Global Executive MBA. Además se realizan numerosos programas para directivos (PDD, PDG, PADE) y específicos para empresas (In-Company Programs).

Para cualquier aclaración, no dudéis en poneros en contacto con nosotros. Un cordial saludo:

Marina Gómez Sanz/Luis Perdiguero
Dpto. de Comunicación Adecco
Tlf: 91 432 56 30
marina.gomez@adecco.com
luis.perdiguero@adecco.com

Laura García
Román y Asociados
Tlf: 91 591 55 00
l.garcia@romanyasociados.es