



## INDICADOR LABORAL DE COMUNIDADES AUTÓNOMAS IESE-ADECCO (ILCA)

(Cuarto trimestre de 2006 y proyecciones para el primer y segundo trimestre de 2007)

### El País Vasco no absorbe toda la mano de obra inmigrante: su tasa de paro aumenta hasta el 17,5% mientras la de los vascos desciende al 6%

- **El colectivo de parados extranjeros casi se ha triplicado** en un año, pasando de 4.000 a 11.000, paralelamente, la tasa de paro de inmigrantes ha aumentado en 9 puntos interanuales.
- **El 14,8% de los asalariados del País Vasco trabaja a tiempo parcial, la mayor proporción de las CC.AA. estudiadas.** Todos los puestos creados en el año 2006 en esta Comunidad han sido para esta modalidad (23.400 nuevos empleos, un 18,9% más interanual), paralelamente se han destruido 10.400 puestos (contracción interanual del 1,2%).
- **El País Vasco es la autonomía que menor tiempo de trabajo efectivo exhibe, 139,5 horas mensuales en jornada completa, 8 horas mensuales de trabajo menos que la media española.**
- **Esta comunidad tiene las jornadas más cortas en todos los sectores, tanto en Construcción con 143,4 horas mensuales, frente a las 152,9 de Andalucía, como en Servicios, de 126,7 horas mensuales en comparación con las 135,2 de la Comunidad Valenciana, o en Industria, donde la Comunidad de Madrid tiene la jornada más larga, de 144,1 horas, mientras que en el País Vasco se trabajan 131,1 horas al mes.**
- **La tasa de temporalidad del País Vasco ha registrado la mayor subida entre las comunidades estudiadas en el cuarto trimestre de 2006: 1,8 puntos interanuales, situándose en el 29,3%. Las previsiones indican que se podría consolidar esta tendencia ascendente en los próximos trimestres, con incrementos interanuales de 1,3 puntos en marzo y 1 punto en junio. Esta circunstancia indica que, hasta ahora, no se han registrado efectos evidentes de las medidas adoptadas por el Gobierno para reducir la temporalidad.**
- **La tasa de paro vasca muestra desde hace varios trimestres una tendencia a la estabilidad entre el 6,5% y el 7,5%: a un crecimiento interanual de 3 décimas en diciembre, le seguirá una reducción de dos décimas en marzo y de una décima en junio, con lo que la tasa será a mediados de 2007 del 7%. Para conseguir menores niveles a éstos, España deberá flexibilizar su legislación laboral.**
- Sin embargo, la tasa de paro juvenil experimentará una evolución irregular: tras dos trimestres de reducciones, el porcentaje de jóvenes en paro ha vuelto a crecer 3,2 puntos interanuales en diciembre aunque se reducirá 4 décimas interanuales en marzo y no experimentará cambios en junio con respecto al año pasado. **A mediados de 2007 la tasa de paro juvenil será del 21,3%, la mayor entre las comunidades estudiadas.**
- **Por primera vez en dos años y medio, el colectivo de parados del País Vasco ha registrado un aumento, de un 1,3%, equivalente a 4.000 personas.** 1 de cada 4 personas que comenzó a buscar trabajo en este periodo no lo encontró. A pesar de ello, se prevé que para junio de 2007 se supere por primera vez el millón de ocupados en la región.
- **La comunidad vasca ha registrado la mayor contracción en el empleo juvenil entre las autonomías estudiadas, un 8,3%, lo que supone la destrucción de 6.100 empleos, aunque en los próximos trimestres se espera una tímida recuperación, del 0,6% en marzo y del 0,8% en junio, mes en el que la participación de los jóvenes en el total del empleo sería del 6,8%, la menor de las CC.AA. estudiadas.**
- **El ILCA vasco experimenta una ralentización en su crecimiento, de una mejora del 3% interanual en diciembre pasará a un 0,3% en el primer semestre del año. La Comunidad pasará de ser la que tiene mejor puntuación en diciembre a ser superada por la Comunidad de Madrid en marzo y por Cataluña en junio.**

**Bilbao, 21 de febrero de 2007.-** Adecco, líder mundial en la gestión de Recursos Humanos, presenta los resultados del Indicador Laboral de Comunidades Autónomas Adecco (ILCA) del cuarto trimestre de 2006.

Este indicador, de periodicidad trimestral, elaborado por investigadores del IESE-IRCO, compara la situación de los mercados laborales de seis Comunidades Autónomas españolas utilizando cuatro variables: ocupación, que mide la creación de puestos de trabajo en relación con las necesidades de la economía en su conjunto, adaptabilidad del mercado a las variaciones de la oferta y la demanda y a otros cambios en el entorno micro o macroeconómico, apertura a los grupos de trabajadores considerados vulnerables (mujeres, jóvenes, etc.) y rendimiento, la relación entre las variaciones del salario real y la productividad, intentando anticipar la sostenibilidad de las tendencias del salario y el empleo.

### Situación del mercado laboral

**El País Vasco ha experimentado el menor crecimiento de las CC.AA. estudiadas en el ILCA, un 3% interanual**, también es su menor incremento en los últimos tres trimestres. La puntuación del País Vasco es de 81,9 puntos, la mayor de las seis CC.AA. y la única que **se sitúa en el rango de valores considerado muy bueno**.

**Las previsiones indican que durante los próximos dos trimestres las mejoras del Indicador laboral vasco serán menores** (sólo crecerá un 0,3% como promedio del semestre proyectado), siendo superada por la Comunidad de Madrid en marzo (que conseguiría 80,3 puntos frente a los 79,5 del País Vasco) y de Cataluña tres meses más tarde (en junio se obtendrá una valoración de 81,1 puntos frente a 80,5 puntos de los vascos).

### Ocupación y tasa de desempleo inmigrante

Los trabajadores inmigrantes han obtenido 7.200 nuevos empleos en 2006 (un 15,8% interanual más) frente a la incorporación en ese mismo periodo de 5.800 trabajadores de nacionalidad española (un 0,6% interanual más). El País Vasco es una de las CC.AA. con una menor participación de los extranjeros en el empleo, ya que representan sólo el 5,3% del total de ocupados.

A pesar de lo positivo de este crecimiento para los extranjeros, no ha sido suficiente para dar empleo a todos los que buscan trabajo en el País Vasco, por lo que el colectivo de parados inmigrantes casi se ha triplicado en un año, pasando de 4.000 a 11.000. Estos datos podrían sugerir que **la llegada de extranjeros excede la capacidad de absorción de la economía**.

Otra consecuencia es que **su tasa de paro ha crecido en 9 puntos en un año, situándose en el 17,5%, la mayor tasa de paro de inmigrantes entre las CC.AA. estudiadas y casi tres veces mayor que la de los trabajadores de nacionalidad española en el País Vasco**, que es del 6%.



Fuente: elaboración propia en base a INE

## Ocupación por tipo de jornada

**El País Vasco ha sido, entre las seis autonomías consideradas, la única en la que la totalidad de los puestos de trabajo creados a lo largo de los últimos doce meses fue a tiempo parcial, y paralelamente, se han destruido empleos a tiempo completo, concretamente 10.400 puestos de tiempo completo (caída del 1,2%, la primera que se registra en más de 5 años), frente a la creación de 23.400 empleos de jornada parcial (lo implica un crecimiento del 18,9%, la más marcada al menos desde 2001).**

El País Vasco es la comunidad líder en el empleo a tiempo parcial, con un 14,8% del total de ocupados trabajando por horas, la mayor proporción entre las comunidades autónomas analizadas y 2,2 puntos porcentuales más que en el último trimestre de 2005.

**Las previsiones indican que ambas modalidades de contratación conseguirán nuevas plazas en los próximos dos trimestres, con un predominio muy marcado a favor del tiempo parcial que obtendrá durante la primera mitad de este año 8 de cada 10 nuevos empleos (lo que implica incrementos del 15,3% en marzo y del 11% en junio), mientras que la jornada completa registrará 2.200 empleos más en marzo y 5.300 en junio (lo que implica aumentos interanuales del 0,3% y el 0,6% respectivamente).**

Así, los empleos a tiempo parcial crecerían hasta representar el 15,1% en junio (alza interanual de 1,2 puntos porcentuales), reafirmando la superioridad del País Vasco en este tipo de jornada.

## Horas trabajadas efectivas<sup>1</sup> en el sector privado<sup>2</sup>

### Tipo de jornada

**El País Vasco es la que menor tiempo de trabajo efectivo tiene, con 139,5 horas mensuales para los asalariados del sector privado con jornada completa, 8 horas mensuales de trabajo menos que la media española.** Por el contrario, los empleados andaluces trabajaron 9,5 horas más al mes que los vascos. Y es que es precisamente Andalucía la comunidad donde los asalariados trabajan más horas: en 2006, los andaluces con empleos de jornada completa trabajaron una media mensual de 149 horas (equivalente a 7,1 horas al día), aunque este valor es ligeramente menor que el registrado en 2005. La comunidad andaluza, seguida de la Comunidad Valenciana y Galicia, ambas con 148 horas mensuales, están por encima de la media española en cantidad de horas trabajadas.

En cuanto a la jornada parcial, los asalariados vascos también registran la menor cantidad de horas de trabajo efectivas: 69 horas y 18 minutos por mes en promedio, 6 horas y 48 minutos por mes menos que la jornada parcial media española. De lo anterior se desprende que los trabajadores **vascos a tiempo parcial pasan en su puesto de trabajo 13 horas y 24 minutos menos cada mes que los empleados de la Comunidad Valenciana.**

En el País Vasco, en 2006, se ha reducido el tiempo efectivo de trabajo a jornada completa (un 0,1%) y se ha incrementado en jornada parcial (un 8,9%).

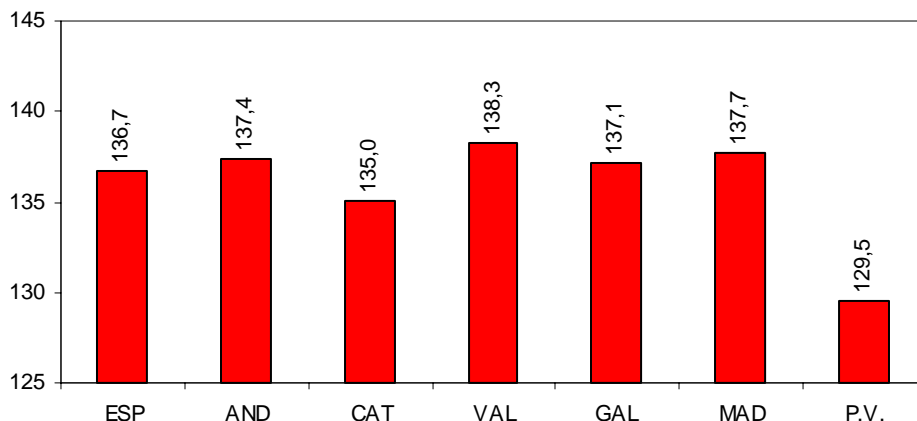
---

<sup>1</sup>Las horas efectivas de trabajo surgen de sumar las horas pactadas y las horas extras, menos las horas no trabajadas (excepto las horas perdidas en el lugar de trabajo). Las horas de la jornada laboral no trabajadas pueden justificarse por muy diversos motivos, entre los cuales se cuentan las vacaciones y las fiestas, incapacidad temporal, permisos por maternidad, exámenes o visitas médicas, etc.

<sup>2</sup> Todos los datos se refieren a los promedios de los tres primeros trimestres de 2005 y 2006.

## TIEMPO DE TRABAJO EFECTIVO

### Horas por trabajador y mes; sector privado



Fuente: elaboración propia en base a INE

### Horas extras

Las horas extras representan menos del 1% del tiempo efectivo de trabajo. Aún así, tanto en España como en todas las autonomías excepto Valencia se observa un **incremento en las horas extras. Si bien suponen subas de pocos minutos, en términos porcentuales los incrementos son significativos, llegando a un aumento máximo de 19,4% en el País Vasco.** Los aumentos se experimentan sobre todo en los empleos a jornada completa.

El mayor tiempo de horas extra se encuentra en Cataluña y Madrid, con 1,1 horas por mes, frente a 48 minutos de media nacional.

### Sectores

En las seis CC.AA. estudiadas se repite el hecho de que la jornada más larga en el sector privado se registra en el sector de la Construcción, seguida de la Industria y quedando para el sector Servicios la menor cantidad de horas de trabajo efectivas por mes.

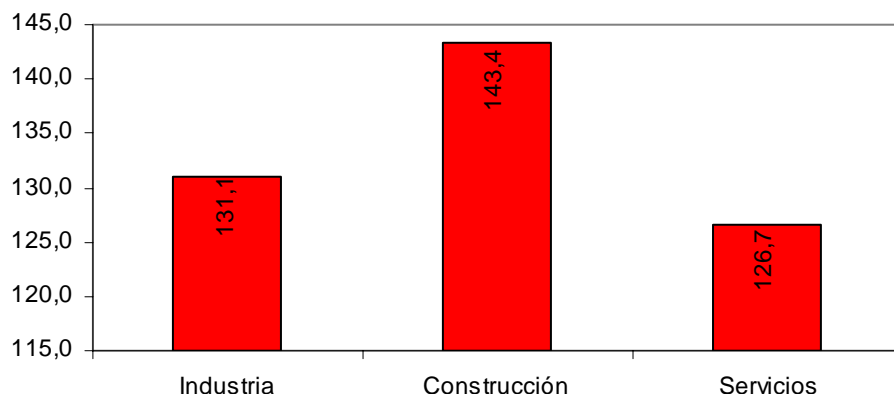
Andalucía exhibe la jornada más extensa en la Construcción, con 152,9 horas efectivas por mes, 4 horas más que la media nacional del sector. **En el otro extremo está el País Vasco, donde los asalariados de la construcción trabajaron 143,4 horas efectivas por mes en 2006, lo que supone 5 horas y media menos que el promedio nacional para el sector y 9 horas y media menos que sus colegas andaluces.**

En el caso de los Servicios, el mayor número de horas efectivas trabajadas lo encontramos en Valencia, con 135,2 horas mensuales. **La autonomía vasca tiene también la jornada efectiva más corta en este sector,** con 126,7 horas efectivas por mes, 6 horas y 12 minutos por debajo del promedio nacional. Los empleados de Servicios en el País Vasco trabajaron 8 horas y media menos por mes que los valencianos.

La Comunidad de Madrid muestra la jornada más larga en la Industria, con 144,1 horas mensuales efectivas, lo que excede en 2 horas y 48 minutos mensuales (2%) el promedio de España para este sector. **El caso opuesto lo brinda, una vez más, la comunidad vasca, con una jornada para los asalariados de la Industria de 131,1 horas efectivas,** que resulta 10 horas y 12 minutos inferior al promedio nacional industrial. La diferencia entre ambas autonomías es de 13 horas de trabajo efectivo por mes.

## HORAS EFECTIVAS TRABAJADAS POR MES Y SECTOR

Media por trabajador de los 3 primeros trimestres de 2006



Fuente: elaboración propia en base a INE

### Tasa de temporalidad

La tasa de temporalidad del País Vasco ha registrado la mayor subida entre las CC.AA. estudiadas: **1,8 puntos interanuales, situándose en el 29,3%**. Aún así, el País Vasco es la tercera comunidad con la menor tasa de temporalidad, por detrás sólo de Cataluña (26,4%) y Madrid (29,1%), y 4,5 puntos porcentuales menos que la media nacional, establecida en el 33,8% en el cuarto trimestre de 2006.

**Esta circunstancia indica que, hasta ahora, no se han registrado efectos evidentes de las medidas adoptadas por el Gobierno para reducir la temporalidad<sup>3</sup>.**

Precisamente, algunas de estas medidas finalizaron en diciembre de 2006 (como los incentivos para la conversión de contratos temporales en indefinidos) lo que hace difícil predecir el comportamiento de la temporalidad en los próximos trimestres.

Con esas limitaciones, **las previsiones muestran que se podría consolidar esta tendencia ascendente en los próximos trimestres**, con incrementos interanuales de 1,3 puntos en marzo y 1 punto en junio. Los contratos temporales supondrán el 28,8% del total en el primer trimestre y el 28,9% en el segundo de 2007.

### Tasa de desempleo total

La tasa de paro vasca muestra desde hace varios trimestres una tendencia a la estabilidad entre el 6,5% y el 7,5%, por lo que **el crecimiento interanual de 3 décimas registrado en diciembre, y que la sitúa en el 6,7%, debe verse más bien como un movimiento lateral y no como el inicio de una tendencia ascendente**. De hecho, el paro en esta Comunidad es el segundo más bajo de España, por detrás de Madrid (6,5%), y 1.6 puntos porcentuales menos que la tasa media de desempleo nacional, situada en el 8,3% en el cuarto trimestre de 2006.

Si hasta ahora el fuerte crecimiento económico ha sido el factor determinante para que la variable analizada alcanzara estos niveles tan bajos, **para que la tasa de paro pueda alcanzar valores similares a los de EE.UU. o Reino Unido (en torno a 5% o incluso menos), será necesario que España flexibilice su legislación laboral que, según el Banco Mundial, es la más rígida entre los países desarrollados, con la sola excepción de Grecia.**

<sup>3</sup> "Acuerdo para la mejora del crecimiento y del empleo", del 9 de mayo pasado, firmado por el Gobierno y organizaciones empresariales y sindicales. Su principal objetivo es reducir la temporalidad mediante el otorgamiento de un conjunto de incentivos.

De hecho, la tasa de paro vasca se reducirá dos décimas en marzo próximo y una décima en junio, y será del 7,4% y el 7%, respectivamente.

## Tasa de desempleo juvenil

**Tras dos descensos consecutivos, la tasa de paro juvenil vasco ha vuelto a experimentar una subida**, de 3,2 puntos interanuales, por lo que se ha situado el cuarto trimestre de 2006 en el 21,1%, el valor más alto entre las CC.AA. analizadas.

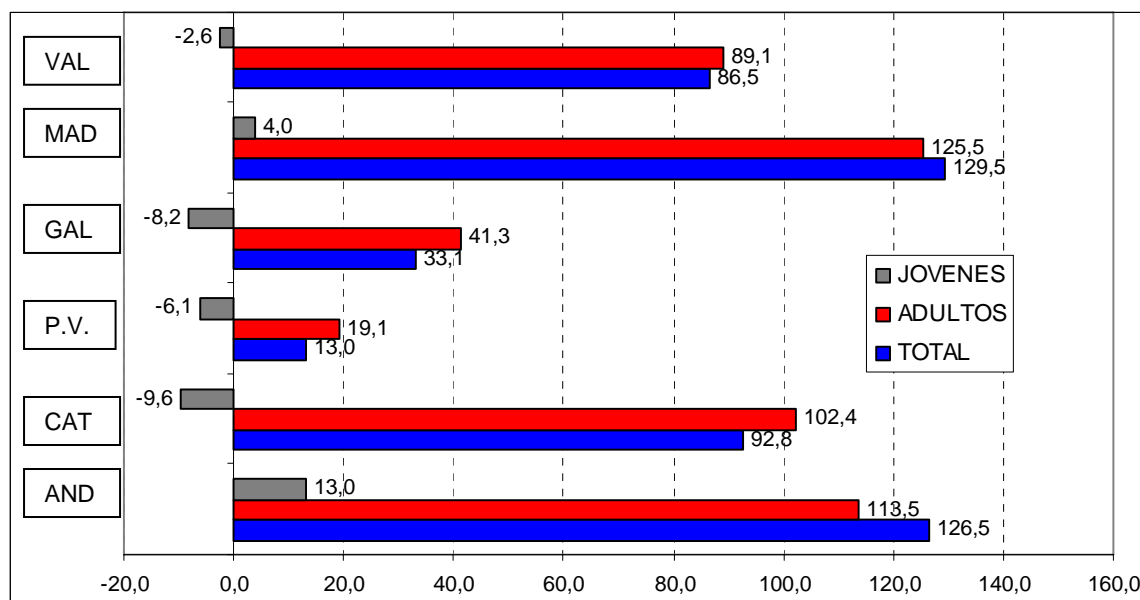
**Para los próximos dos trimestres las previsiones indican que la tasa de desempleo juvenil tendrá una evolución irregular:** se reducirá 4 décimas interanuales en marzo y no registrará cambios con respecto al año anterior en junio. La tasa será del 22,7% y 21,3%, respectivamente, en cada uno de los dos trimestres, por lo que el País Vasco continuaría presentando la mayor tasa de paro juvenil entre las comunidades estudiadas.

## Creación de empleo

**Por primera vez en dos años y medio, el País Vasco ha registrado un aumento en su colectivo de parados:** en los últimos doce meses 17.000 personas comenzaron a buscar un empleo en la comunidad vasca, de los cuales 13.000 consiguieron una ocupación (lo que supone un crecimiento interanual del 1,3%); mientras, los restantes 4.000 pasaron a considerarse desempleados (con lo que el colectivo de parados aumentó un 6% interanual). Esto supone que **1 de cada 4 personas que iniciaron la búsqueda de un trabajo no lo encontró**.

Para los próximos meses, el crecimiento del empleo será del 2,3% en el periodo de un año que finaliza en marzo (equivalente a 21.800 nuevos empleos) y del 2,1% en junio (igual a 20.300 plazas), mientras que el grupo de parados se contraerá en 200 personas (una reducción interanual del 0,3%) en marzo, pero volverá a crecer en 100 parados en junio (un 0,1% interanual más).

**De verificarse las proyecciones anteriores, en junio próximo podrían contarse, por primera vez, más de 1 millón de ocupados en la autonomía vasca** (concretamente 1.003.000 personas).



Fuente: elaboración propia en base a INE

## Empleo por grupos de edad

**La comunidad vasca ha registrado la mayor contracción en el empleo juvenil entre las autonomías estudiadas**, un 8,3%, lo que supone la destrucción de 6.100 empleos. Paralelamente, los adultos con empleo crecieron un 2,1% interanual, su menor aumento de los últimos 5 trimestres.

La participación de los jóvenes en la ocupación se reduce a un ritmo mayor que el promedio de toda España, con el agravante de que el País Vasco ya tenía la proporción más reducida, **sólo el 6,7% de los empleos están ocupados por jóvenes. Un año atrás, esta participación se situaba en 7,4%, mientras que en el último trimestre de 2001 se ubicaba en 9,6%.**

**Las previsiones indican que esta evolución podría mejorar en los próximos trimestres**, tanto en marzo como en junio de 2007 se podría crear empleo joven: en el primer trimestre, el grupo de menores de 25 años tendría 400 miembros más que un año antes (un 0,6% más interanual), y en el segundo trimestre, el incremento será de 200 empleos (lo que supone una mejora interanual del 0,3%).

De confirmarse estas previsiones, la participación de los jóvenes en el empleo se reduciría sólo 1 décima interanual, para situarse en el segundo trimestre en 6,8% del total de trabajadores.

### **Breve nota aclaratoria**

*El Indicador Laboral de Comunidades Autónomas (ILCA) pretende brindar una herramienta que permita conocer con precisión, claridad y sencillez el estado general en que se encuentra el mercado laboral de las diferentes CC.AA. La metodología uniforme utilizada permite la comparación de los resultados entre las distintas CC.AA., así como también con el promedio de toda España.*

*El ILCA combina cuatro categorías diferentes, cuyas puntuaciones, al ser sumadas, arrojan el resultado general. Ellas son:*

*i) Ocupación: tiene en cuenta dos variables. Una es la distancia de cada CC.AA. respecto del objetivo de empleo comunitario (tasa de empleo de 67% en enero de 2005). La segunda es la tasa de desempleo. Esta categoría tiene una ponderación de 40%.*

*ii) Adaptabilidad: se estima mediante a) la proporción de empleados por tiempo determinado dentro del total de empleados, b) la proporción de desocupados de larga duración dentro del total de personas desocupadas, y c) la proporción de desocupados que buscan su primer empleo respecto del total de desempleados. Las tres variables se vinculan con el objetivo comunitario de fomentar la movilidad de la mano de obra. Cada una recibe una ponderación de 10%, lo que da un total de 30% a esta categoría.*

*iii) Apertura: cuantifica en qué medida el mercado laboral admite la participación de mujeres y jóvenes. En ambos casos se dispuso un peso de 10%, totalizando la categoría 20%.*

*iv) Rendimiento: incorpora la productividad del trabajo desde dos ángulos diferentes. Por un lado, mide la evolución de la productividad por sí sola y, en segundo lugar, evalúa su desempeño en relación con las variaciones del salario real. Esta dimensión recibe una ponderación de 10%.*

### **COMO INTERPRETAR LOS RESULTADOS DEL ILCA**

<b>Valor del ILCA</b>	<b>Calificación conceptual</b>	<b>Observación</b>
<b>Mayor a 90</b>	Optimo	Las cuatro dimensiones del mercado laboral funcionan adecuadamente.
<b>Entre 80 y 90</b>	Muy bueno	Sin problemas preocupantes, aunque hay una dimensión que podría mejorar.
<b>Entre 70 y 80</b>	Bueno	Suele corresponder a una situación en la que una dimensión tiene problemas.
<b>Entre 60 y 70</b>	Regular	En general, hay una dimensión que funciona muy mal y otra regular.
<b>Menor a 60</b>	Malo	Hay problemas significativos por lo menos en dos dimensiones.

Fuente: elaboración propia

*El ILCA se estima para Andalucía, Cataluña, País Vasco, Galicia y las Comunidades Valenciana y de Madrid. En teoría, el valor del ILCA podría variar entre un valor nulo y 100 puntos. La evolución histórica señala que, en la práctica, su rango de oscilación es más reducido.*

---

**Adecco** es la empresa líder en gestión de Recursos Humanos, sector en el que ofrece soluciones globales a través de sus ocho líneas de negocio especializadas en empleo temporal, consultoría, formación, externalización y recolocación. Estas líneas son: Adecco Finance, Adecco IT, Adecco Engineering & Technical; Adecco Medical & Science; Adecco Sales & Marketing; Adecco Office, Adecco Industrial y Adecco Human Capital Solutions (Creade). En España, Adecco cuenta con más de 350 delegaciones y una plantilla interna de más de 1.500 empleados. Además, desde su compromiso por la Responsabilidad Social Corporativa, Adecco, a través de la Fundación Adecco para la Integración Laboral, trabaja desde 1999 por los colectivos más desfavorecidos de la sociedad (discapacitados, mayores de 45 años, mujeres víctimas de violencia de género o con cargas familiares no compartidas y ex deportistas).

El **IESE** es la primera escuela española de dirección de empresas que –desde el momento de su fundación en 1958, en el marco de la Universidad de Navarra– nació con un objetivo claro: enfocar la formación de los altos directivos con una visión internacional y una perspectiva humanística y ética del trabajo en la empresa, buscando a la vez su referencia inmediata en la realidad empresarial. Más de 130 empresas han decidido convertirse en *partners* de este proyecto formativo como *Empresas Patrono*. Otras 2000 empresas buscan habitualmente en el IESE a sus próximos candidatos y a sus futuros directivos.

El corazón del IESE es el MBA en sus distintas versiones: el MBA clásico y el Executive MBA. En el 2001 nació un nuevo MBA: el Global Executive MBA. Además se realizan numerosos programas para directivos (PDD, PDG, PADE) y específicos para empresas (In-Company Programs).

---

*Para cualquier aclaración no dudéis poneros en contacto con nosotros. Un cordial saludo:*

Marina Gómez/Luis Perdiguero  
Dpto. de Comunicación Adecco  
Tlf: 91 432 56 30  
[marina.gomez@adecco.com](mailto:marina.gomez@adecco.com)  
[luis.perdiguero@adecco.com](mailto:luis.perdiguero@adecco.com)

Laura García  
Román y Asociados  
Tlf: 91 591 55 00  
[l.garcia@romanyasociados.es](mailto:l.garcia@romanyasociados.es)