

**INDICADOR LABORAL DE COMUNIDADES AUTÓNOMAS IESE-ADECCO (ILCA)
(Primer trimestre y proyección para el tercer trimestre de 2008)**

Los inmigrantes captan 9 de cada 10 nuevos empleos, pero el crecimiento de sus parados es el doble que el de los españoles

- En el primer trimestre, el colectivo de ciudadanos **españoles ocupados ha crecido sólo un 0,2% frente al 10,7% de aumento registrado para los inmigrantes.**
- Sin embargo, pese a que el empleo ha crecido más rápidamente para los extranjeros, también el número de parados inmigrantes se ha ampliado más deprisa que el de españoles: **un 31,6% interanual (equivalente a 128.600 inmigrantes que se han quedado sin empleo) frente al 13,1% (o lo que es lo mismo, 189.500 nuevos parados españoles).** En términos absolutos, 6 de cada 10 nuevos parados son españoles.
- En la actual situación de crisis, los colectivos de **Directivos y de trabajadores de Hostelería, Comercio y Servicios Personales han sido los más beneficiados por los nuevos empleos** creados, con incrementos interanuales del 7,8% y el 4,7%, respectivamente.
- Por el contrario, el grupo de **Trabajadores cualificados de la agricultura y pesca y los No cualificados han sido los que más empleos han perdido**, ambos con reducciones interanuales del 2,4%.
- **La participación en la ocupación total de los inmigrantes ha pasado del 14,1% en el primer trimestre de 2007 al 15,4% en la actualidad.** Los trabajadores inmigrantes suman ahora 3.135.700, manteniéndose los latinoamericanos como el grupo más importante, con 50,5% del total de ocupados extranjeros.
- **La mayoría de trabajadores procedentes del exterior (el 74%) están concentrados en tres grupos de ocupaciones, entre los que destacan los trabajadores No Cualificados**, que suponen el 33,1% del total: por cada 10 trabajadores cualificados extranjeros hay 59 en tareas de baja capacitación asociada.
- **La creación de empleo continúa perdiendo fuerza, situándose en valores similares a los de 1994:** en el primer trimestre el crecimiento ha sido del 1,7% interanual y en septiembre se prevé que sea del 1%.
- El mayor ritmo de crecimiento de la población activa implica que la Tasa de Empleo (proporción de ocupados respecto de la población mayor de 16 años) descendería, interrumpiendo el proceso de convergencia hacia el objetivo europeo del 70% para comienzos de 2010.
- También la contratación por sexos se ha situado en niveles de 1994: **el número de puestos masculinos ha aumentado sólo un 0,6% interanual mientras que el de mujeres lo ha hecho un 3,2%** y crecerá aún menos en septiembre próximo, un 0,3% interanual los hombres y un 1,9% las mujeres.
- En el primer trimestre, **los desocupados han crecido 318.100 personas concretamente, un 17,1% más que el año anterior.** Es el mayor incremento de los últimos cinco años y medio y encadena tres trimestres de crecimiento, algo que no sucedía desde 2003. Así, **la tasa de paro es la más alta de los tres últimos años, de un 9,6%**, y seguirá incrementándose por encima de 1 punto interanual, siendo del 9,3% en septiembre.
- **La población activa contará con 522.000 personas más que un año antes, pero cerca del 60% de ellas no conseguirá un empleo**, sumándose al contingente de desempleados que aumentará en un 18% interanual (equivalente a 322.600 personas).
- **Por primera vez en la historia, los varones españoles son menos de la mitad del total de ocupados en nuestro país.** Esto es debido a un crecimiento de todos los colectivos, mujeres españolas (1,3%), mujeres inmigrantes (14,3%) y hombres inmigrantes (8%), frente al retroceso del empleo entre los hombres españoles (un 0,6% menos que un año antes).

Madrid, 26 de mayo de 2008.- Adecco, líder mundial en la gestión de Recursos Humanos, presenta los resultados del Indicador Laboral de Comunidades Autónomas Adecco (ILCA) del primer trimestre y previsiones del tercer trimestre de 2008.

Este indicador, de periodicidad trimestral, elaborado por investigadores del IESE-IRCO, compara la situación de los mercados laborales de siete Comunidades Autónomas españolas utilizando cuatro variables: ocupación, que mide la creación de puestos de trabajo en relación con las necesidades de la economía en su conjunto; adaptabilidad del mercado a las variaciones de la oferta y la demanda y a otros cambios en el entorno micro o macroeconómico; apertura a los grupos de trabajadores considerados vulnerables (mujeres, jóvenes, etc.), y rendimiento, la relación entre las variaciones del salario real y la productividad, intentando anticipar la sostenibilidad de las tendencias del salario y el empleo.

Evolución del mercado laboral

Durante el primer trimestre del año se han repetido los síntomas de estancamiento experimentados los meses anteriores. El ILCA (Indicador Laboral de Comunidades Autónomas IESE-Adecco) se ha situado en 76,3 puntos, sólo un 0,2% mayor que el del trimestre anterior, el menor incremento trimestral en dos años. Comparándolo con el valor registrado un año antes, **el indicador ha experimentado una mejora del 3,1%, la menor de los últimos cuatro trimestres.**

Los motivos de la ralentización son varios. Por segunda vez en los últimos doce años, el componente Ocupación ha reducido su calificación, debido al debilitamiento en el ritmo de creación de puestos de trabajo y del incremento de la tasa de desempleo. El aumento en la proporción de mujeres y jóvenes parados también ha repercutido negativamente en la categoría Apertura. Sin embargo, tales retrocesos han sido compensados por una mejor evolución de la productividad (al crecer el PIB más deprisa que el número de personas ocupadas), que, junto con el repunte de la inflación, ha supuesto la reducción de los costes laborales por el perjuicio que la subida de los precios origina en los salarios reales (categoría Rendimiento).

También se advierten señales de debilitamiento en el análisis individual de las Comunidades Autónomas, dos de las cuales han experimentado retrocesos en su ILCA por cuarta vez en los últimos cinco trimestres, algo que no ocurría desde comienzos de 2005.

Las previsiones indican que el estancamiento que se viene observando se acentuará en los próximos meses. Las mejoras interanuales del ILCA irán menguando paulatinamente y en septiembre próximo su crecimiento será de sólo del 1,4%, situándose en 76,7 puntos. Aunque este valor supone un nuevo máximo de la serie histórica, el incremento indicado es el segundo menor en cuatro años.

De nuevo la tasa de desocupación total, la femenina y la juvenil serán responsables en parte de esta ralentización. Paralelamente la contratación de mano de obra perderá algo de fuerza: los próximos dos trimestres serán los de menor crecimiento del empleo desde 1994. **El aspecto positivo es que se producirán mejoras en la productividad laboral así como de su evolución en relación con el salario real.**

En el tercer trimestre el número de Comunidades Autónomas que verán descender sus respectivos ILCAs también será mayor, cuatro de siete.

Composición del empleo en España según Ocupación, sexo y nacionalidad

Según ocupaciones y nacionalidad¹

A) Total de ocupados

El crecimiento del empleo no ha beneficiado por igual a todos los tipos de ocupaciones: 6 de los 10 grupos han incrementado el número de ocupados mientras que los restantes 4 lo han disminuido (ver listado de grupos de ocupaciones en anexo explicativo en página 12).

Entre aquellos que han ganado personal destaca el colectivo de Directivos y los trabajadores de Hostelería, Comercio y servicios personales (en adelante "trabajadores HCySP"), **con incrementos interanuales, respectivamente, del 7,8% y el 4,7%**, o lo que es lo mismo 143.700 y 112.100 empleos, respectivamente. Esto implica que 3 de cada 4 nuevos empleos, de los 333.100

¹ Datos correspondientes al primer trimestre de 2008

empleos creados en España en los últimos doce meses hasta marzo, fueron a parar a estos dos grupos. **En el extremo opuesto, los de Trabajadores cualificados de la agricultura y pesca y los No cualificados han sido los que más empleos han perdido, ambos con reducciones interanuales del 2,4%.**

En cuanto a la distribución del empleo entre los grupos, el de **los Trabajadores cualificados de la industria, la construcción y la minería** (en adelante “trabajadores cua-ICM”) **es el más numeroso, agrupando 3.322.500 ocupados**, o lo que es lo mismo el 16,3% del total (algo más de 1 de cada 6 ocupados), a pesar de que en la comparación interanual ha permanecido estancado (apenas ha sumado 9.000 personas, equivalente a un crecimiento del 0,3%). El grupo de trabajadores HCySP, por su parte, ha ganado en importancia, pasando al segundo lugar, al superar al grupo de los No cualificados. Ahora los primeros suman 3.174.300 personas (el 15,6% del total), al tiempo que los últimos ascienden a 3.014.900 ocupados (14,8%). Estos tres grupos son los únicos que superan los 3 millones de trabajadores y, considerados conjuntamente, suponen el 46,6% del total de ocupados.

Por su parte, el grupo de Directivos, a pesar de ser el que ha experimentado un mayor crecimiento, ocupa el octavo lugar, con 1.554.300 personas (el 7,6% del total), superando únicamente a las ocupaciones de Trabajadores cualificados de la agricultura y pesca y a las Fuerzas Armadas.

B) Por nacionalidad ²

B.1. Evolución interanual

Cuando diferenciamos los datos anteriores según la nacionalidad de los ocupados, encontramos importantes contrastes.

El primero es que los trabajadores extranjeros se han beneficiado de 9 de cada 10 nuevas ocupaciones en España en el primer trimestre: el colectivo de ciudadanos españoles ha crecido sólo un 0,2% (equivalente a 30.500 empleos) frente al 10,7% de aumento registrado para los inmigrantes, es decir, 302.600 plazas. De éstas, un 40% ha correspondido a latinoamericanos, un 33% a ciudadanos de otros estados miembros de la UE, un 24% a personas del resto del mundo y el 3% restante a ciudadanos del resto de Europa.

Esto ha supuesto además un nuevo incremento en su participación en la ocupación total, que ha pasado del 14,1% en el primer trimestre de 2007 al 15,4% en la actualidad. Los trabajadores inmigrantes suman ahora 3.135.700 (equivalen, aproximadamente, a todos los ocupados de la Comunidad de Madrid). Los latinoamericanos continúan siendo el grupo más importante, con 50,5% del total de ocupados extranjeros, aunque su importancia viene declinando gradualmente por la mayor velocidad a la que se incorporan extranjeros de otros orígenes (hace un año, los latinoamericanos ascendían al 51,6% del total).

El segundo aspecto importante es que en 6 de los 10 grupos ocupacionales, trabajadores españoles y extranjeros han experimentado evoluciones antagónicas (en los cuatro restantes crecieron ambos colectivos, aunque en todos ellos lo hizo más rápido el de inmigrantes): en los grupos de Trabajadores cua-ICM, trabajos No cualificados, Administrativos y en Trabajos cualificados de Agro y pesca, **se ha registrado destrucción de empleos en manos de trabajadores españoles** (en términos interanuales, un 3,4%, un 3,9%, un 4,4% y un 3,3%, respectivamente). **Los inmigrantes, por su parte, han obtenido nuevos puestos de trabajo en estos grupos**, por lo que puede interpretarse un reemplazo, al menos parcial, de mano de obra española por mano de obra extranjera.

Hay tres casos de especial interés:

a) **Administrativos: hay un 4,4% menos de españoles**, equivalente a una pérdida de 77.200 empleos, **mientras que la presencia de inmigrantes ha crecido un 38%** (es el grupo donde más ha aumentado), lo que supone 41.100 empleos más para los inmigrantes, resultando una pérdida neta de 36.200 puestos de trabajo.

² Se ha dividido el colectivo inmigrante en cuatro grupos: procedentes de América Latina (en el que se incluyen aquellas personas con doble nacionalidad, ya que la inmensa mayoría de los tratados de doble ciudadanía que tiene en vigor España son con países de Iberoamérica), Unión Europea (27 países, es decir, incluyendo los incorporados en enero de 2007, Rumanía y Bulgaria), Resto de Europa (por ejemplo ucranianos, albaneses, rusos, etc.) y Resto del Mundo (donde los marroquíes constituyen el principal subgrupo, pero también se incluyen africanos y asiáticos de todos los orígenes).

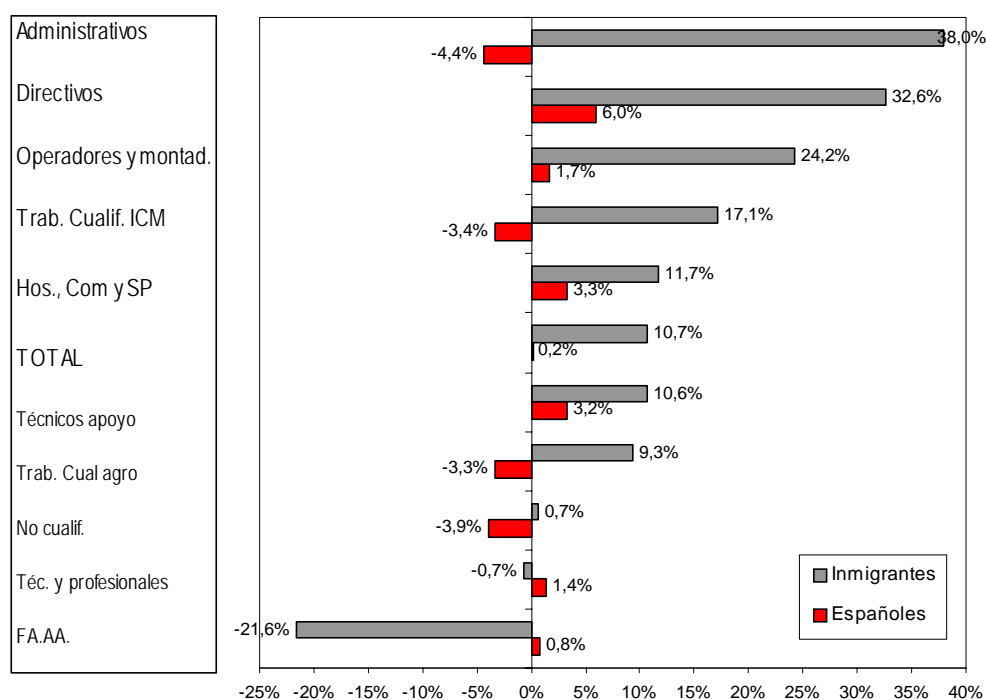
De los 41.100 puestos que han ido a parar al colectivo inmigrante, casi el 60% han beneficiado a personas de origen iberoamericano y 8.800 empleos han ido a parar a ciudadanos del resto del Mundo, multiplicando su número en este grupo ocupacional por más de 4 en apenas un año.

b) **Directivos: es la ocupación en la que más espacio han ganado los españoles, con 80.500 nuevos empleos en un año** (un 6% más que un año antes) y, simultáneamente, **es el segundo con mayor incremento para los extranjeros, con un incremento del 32,6%** (equivalente a 31.700 puestos).

El 43% de los nuevos puestos ocupados por extranjeros han sido para ciudadanos de otros países miembros de la UE, y han pasando de 700 en el primer trimestre de 2007 a 5.100 directivos de la UE ahora, multiplicando por 7 su volumen.

c) **Trabajadores cua-ICM: en este apartado es donde se comprueba claramente el reemplazo de mano de obra local por mano de obra inmigrante.** Los españoles han perdido 92.500 empleos de este tipo (caída interanual del 3,4%) mientras que los extranjeros han obtenido 101.600 plazas (con un crecimiento interanual del 17,1%). También en este caso, el 40% de esos empleos han sido captados por trabajadores de la UE.

ESPAÑA: VARIACION DEL EMPLEO POR OCUPACION Y NACIONALIDAD



B.2. Composición de la ocupación por origen

El tercer contraste se da en la composición del colectivo de ocupados según sea la procedencia del trabajador.

Para los españoles con empleo, el grupo ocupacional más relevante es el de los trabajadores cua-ICM, que emplea al 15,6% del total. En el caso de los inmigrantes, en cambio, el grupo más numeroso es el de los trabajadores No cualificados, que ocupa al 33,1% de los mismos.

El empleo de los trabajadores procedentes del exterior está concentrado en pocos grupos de ocupaciones, ya que en sólo tres queda comprendido el 74% de ellos. Además de las tareas No cualificadas, los otros dos tipos de ocupaciones en los que más participan los inmigrantes son los de trabajadores cua-ICM (22,1%) y el de las tareas de HCySP (19%).

Esta alta concentración se mantiene en todos los grupos de inmigrantes, llegando al 79,5% para los procedentes del resto del Mundo (con un 34,4% de ellos en tareas no cualificadas) y al 77,5% para los latinoamericanos (con un 37,7% trabajando en empleos sin cualificación).

Por su parte, los trabajadores de origen nacional tienen una mayor distribución entre los grupos ocupacionales: los tres grupos más numerosos emplean al 44,1% del total. Además del ya mencionado caso de los trabajadores cua-ICM, los otros dos grupos más importantes para los españoles son los trabajadores de HCySP (14,9%) y Técnicos y profesionales (14%).

Los datos muestran que en la composición del empleo según el tipo de ocupación, para los trabajadores inmigrantes prevalecen las tareas a las que se asocia un menor nivel de capacitación, al contrario de lo que ocurre con los empleados españoles.

Otra forma de comprobar lo anterior es analizar conjuntamente el peso de las tres categorías ocupacionales con un mayor nivel de cualificación (Directivos, Técnicos y profesionales, y Técnicos de apoyo) y, por otra parte, los tres grupos que requieren menor cualificación (No calificados, HCySP, y trabajadores cua-ICM). El 35,6% de los españoles está ocupado en alguno de los tres grupos de mayor nivel frente al 12,5% de los extranjeros. En las tareas de menor cualificación hay empleados un 41,6% del total de trabajadores españoles y 74,1% de los extranjeros.

Por cada 10 trabajadores cualificados extranjeros hay 59 en tareas de baja capacitación asociada.

B.3. Evolución reciente de la composición de la ocupación por origen

Aunque son españoles la mayoría de los que ocupan empleos no cualificados (en números gruesos, son 2 millones frente a 1 millón de extranjeros), es cierto según acabamos de ver, que la gran mayoría de inmigrantes realiza tareas de menor o ninguna cualificación. No obstante, eso está cambiando. En efecto, comparando los datos del primer trimestre de este año con los del mismo período del año anterior se encuentra que un año atrás, el 76% de los extranjeros realizaba tareas de baja cualificación (frente al 74,1% actual), mientras paralelamente 12,2% se empleaba en ocupaciones de alta capacitación (ahora 12,5%).

La idea de un gradual cambio en el perfil de ocupación de los inmigrantes se refuerza si recordamos lo mencionado más arriba referido a las ocupaciones administrativas, categoría que fue la de mayor crecimiento en la ocupación de inmigrantes y que pasó en sólo un año de representar el 5,8% del total de extranjeros ocupados al actual 8,2%. Con pocas diferencias, este cambio se reproduce en todos los grupos de inmigrantes.

C) Paro por sexo y nacionalidad

El total de parados en España asciende a 2.174.200 personas, de los cuales 1.638.700 son españoles y 535.400 inmigrantes. A su vez, el grupo de desocupados españoles se compone de 753.600 varones y 885.100 mujeres, al tiempo que el de inmigrantes se conforma por 264.900 varones y 270.500 mujeres.

En ambos casos, nacionales y extranjeros, cabe destacar que entre los ocupados hay más varones que mujeres y, por el contrario, entre las personas sin empleo, hay más mujeres que hombres.

El número de parados ha aumentado en términos interanuales en ambos sexos en todos los grupos de inmigrantes. Más aún, a pesar de que el empleo ha crecido más rápidamente para los extranjeros, también el número de parados inmigrantes se ha ampliado más deprisa que el de españoles: un 31,6% interanual (equivalente a 128.600 inmigrantes que se han quedado sin empleo) frente al 13,1% (o lo que es lo mismo, 189.500 nuevos parados españoles). En términos absolutos, 6 de cada 10 nuevos parados son españoles.

Por sexo, las 99.500 nuevas mujeres paradas (un 9,4% más que un año antes) se dividieron casi en partes iguales entre españolas (50.700 de ellas, o lo que es lo mismo un 6,1% más interanual) e inmigrantes (49.000, que suponen un 22,1% más que un año antes). Mientras que de los 218.600 varones que se sumaron al paro (un 27,3% más interanual), el 63% es español (138.800, el 22,6% más que un año antes), frente a 79.600 extranjeros (número que ha aumentado un 43% interanual).

Una de las conclusiones que se pueden extraer es que al igual que el año pasado las mujeres españolas continúan conformando el grupo de parados más numeroso (un 40,7% del total), pero que

los inmigrantes, considerados de manera global, han acrecentado su importancia dentro del colectivo de parados hasta representar 1 de cada 4.

D) Tasa de paro por sexo y nacionalidad

Comparando los valores del primer trimestre del corriente año con los del mismo período del año pasado, se concluye que **la tasa de paro ha crecido para ambos sexos tanto para españoles como para extranjeros. También para todos los grupos de inmigrantes en ambos sexos, con la sola excepción de las mujeres procedentes del resto del Mundo, subgrupo que, no obstante, tiene la mayor tasa de paro.**

La tasa de los españoles ha crecido algo menos que la total, 9 décimas, para ubicarse en el 8,7%. En cambio, la proporción de inmigrantes parados ha aumentado 2 puntos, llegando al 14,6%. Esto indica que la brecha que separa las tasas de desempleo de españoles e inmigrantes se amplió desde 4,8 puntos hace un año a 5,9 en la actualidad.

Esa brecha también es más amplia cuando analizamos la tasa de paro para cada sexo. Para las mujeres, la tasa de paro total es del 12% (incremento interanual de 6 décimas), que surge del 11,1% para las españolas (aumento de 4 décimas) y el 16,4% para las inmigrantes (subida de 9 décimas). Se ha pasado de una brecha de 4,9 puntos porcentuales a una de 5,3 puntos.

En el caso masculino, al conjunto de parados corresponde una tasa de desempleo de 7,9% (que implica un avance interanual de 1,5 puntos.), que se reduce a **6,9% para los españoles** (que ha crecido 1,2 con respecto al año pasado) pero que asciende al **13,1% en el caso de los extranjeros** (que ha aumentado 2,9 puntos). El diferencial entre las tasas de paro de hombres españoles y extranjeros creció de 4,5 puntos un año atrás a 6,2 puntos ahora.

Entre los inmigrantes, tanto para hombres como para mujeres, las mayores tasas de desocupación corresponden a los procedentes del resto del Mundo, con 15,8% y 27,2%, respectivamente.

Finalmente, cabe resaltar que los inmigrantes del resto de Europa son los únicos que muestran una tasa de paro inferior para las mujeres (14,5%) que para los hombres (17,1%).

E) Por sexo

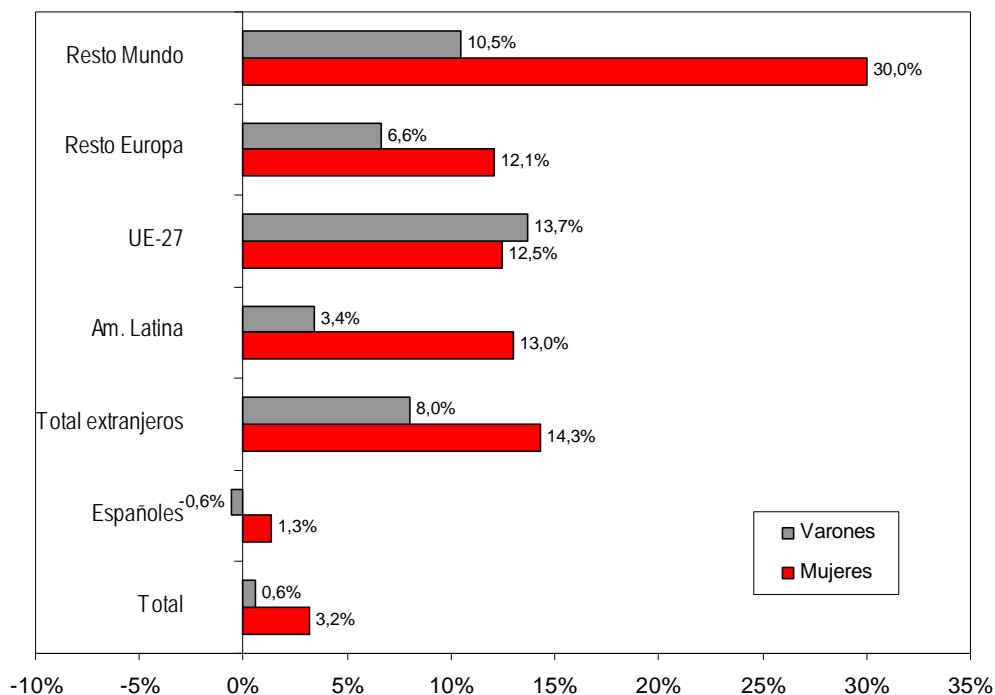
Por primera vez en la historia, los varones españoles son menos de la mitad del total de ocupados en nuestro país, ya que la distribución actual del empleo es la siguiente: de los 20.402.300 de ocupados que hay en España actualmente, 17.266.600 son españoles, de los cuales 10.166.100 varones y 7.100.500 mujeres, y 3.135.700 son extranjeros, con una distribución de 1.757.800 varones frente a 1.377.900 mujeres.

El motivo es que en los últimos doce meses, el empleo femenino ha crecido un 3,2% respecto al año anterior (equivalente a 263.700 mujeres), de las cuales 91.700 eran españolas (el colectivo ha aumentado un 1,3% interanual) y las restantes 172.000, inmigrantes (que han experimentado un incremento del 14,3%). El 54% de las trabajadoras extranjeras que han obtenido empleo son latinoamericanas.

Paralelamente, la contratación total masculina se ha incrementado en un 0,6% interanual (igual a 69.400 personas), pero está sostenida sólo por el crecimiento del empleo inmigrante, de un 8% interanual, o lo que es lo mismo 130.600 nuevos puestos, frente a la pérdida de 61.200 empleos que por parte de españoles (caída del 0,6%): **los inmigrantes acapararon la totalidad de empleos masculinos creados, reemplazando además en sus puestos a 61.200 españoles.** Casi un 47% de los empleos de varones inmigrantes ha sido para ciudadanos de otros países de la UE.

Con estos resultados, la participación de los inmigrantes en el total de la ocupación se ha incrementado en ambos sexos. Las mujeres extranjeras representan el 16,3% del total de personas de sexo femenino con empleo (un año antes era del 14,7%); los varones ocupan el 14,7% de los puestos masculinos (un año atrás, un 13,7%). **En términos más simples, 1 de cada 6 ocupadas es inmigrante y 1 de cada 7 hombres con empleo es extranjero.**

ESPAÑA: VARIACION INTERANUAL DEL EMPLEO POR SEXO SEGÚN ORIGEN



E.1. Participación femenina por tipo de ocupación

Un 41,6% del total de ocupados es mujer. **Entre los empleados inmigrantes, las mujeres representan el 43,9% de la fuerza laboral, mientras que entre los españoles son el 41,1%.** Sin embargo, al analizar cada grupo de procedencia de los extranjeros por separado, se observan importantes diferencias en la participación femenina.

Entre los trabajadores de la UE, el porcentaje de mujeres es parecido al español, un 42,1%, pero entre los latinoamericanos la participación se eleva hasta el 51,3% y crece aún más **entre los empleados del resto de Europa, hasta el 56,8%.** El único grupo en el que prevalecen los varones es en el de los trabajadores del resto del Mundo, donde las mujeres sólo representan el 23,3% de los ocupados.

La participación de las mujeres en las distintas ocupaciones es muy variable: **hay cuatro grupos ocupacionales en los que las mujeres son mayoría. De ellos, los tres más importantes son las tareas Administrativas (con un 65,8% de mujeres), trabajadores de HCySP (un 63,9% de personas de sexo femenino) y ocupaciones no cualificadas (un 56,1% del total).**

En el otro extremo, los tipos de ocupación que se destacan por su preponderancia masculina son los trabajadores cua-ICM (con sólo un 6% de mujeres), las Fuerzas Armadas (9,6% de puestos femeninos) y el grupo de Operadores y montadores (las mujeres son el 14,1% del total de ocupados).

Considerado por separado, el colectivo inmigrante repite esta distribución de las mujeres en los grupos ocupacionales. Apenas cabe mencionar que la participación femenina en las tareas de HCySP y en las administrativas es algo mayor, ya que supera el 68%.

Sin embargo, sí hay un cambio con respecto a la media en el caso de **los ocupados de origen español**, ya que las ocupaciones de Técnicos y Profesionales están entre las tres de mayor participación de mujeres, con un 53,9%, superando en una décima las ocupaciones No cualificadas.

Al analizar **la participación de las mujeres en cada grupo ocupacional para cada uno de los cuatro grupos de inmigrantes**, hay diferencias significativas en los casos de extranjeros del resto de Europa y del resto del Mundo que se derivan del hecho de que en el primer grupo las mujeres son mayoría, mientras que en el segundo las mujeres son menos de 1 de cada 4 ocupados.

En el caso de los latinoamericanos y los trabajadores de la UE, las ocupaciones con mayor y menor participación femenina coinciden con las antes señaladas para el total de ocupación y para el total de extranjeros. Pero en el caso de los inmigrantes del resto de Europa, si bien los grupos ocupacionales también son los mismos, la participación femenina es muchísimo mayor, ya que supone el 91,4% entre los administrativos, el 86,7% entre los trabajadores de HCySP y el 83,6% entre los No cualificados. Las trabajadoras del resto del Mundo, sin embargo, sólo son la mayoría en apenas dos grupos ocupacionales: Técnicos de apoyo (con un 61,5% del total) y Técnicos y profesionales (un 54,8%).

E.2. Cambios en la participación femenina por tipo de ocupación

El porcentaje de puestos de trabajo captados por mujeres se ha incrementado en los últimos doce meses tanto cuando analizamos el total de ocupados, como cuando se desagregan los datos de españoles e inmigrantes. Para el total de ocupados el aumento ha sido de seis décimas (hasta el 41,6% ya mencionado), al tiempo que para los españoles fue de medio punto porcentual (del 40,6% al 41,1%) y para los extranjeros de 1,4 puntos porcentuales.

Tomando el total de ocupados, **en dos de los diez grupos ocupacionales la mujer ha reducido su presencia**, en las tareas de cua-ICM, ha caído 4 décimas, hasta el 6% y en tareas directivas, ha descendido 2 décimas, hasta el 31,6%.

En el colectivo de españoles con ocupación, la presencia femenina ha disminuido en cuatro de los diez tipos de ocupaciones, los mencionados trabajadores cua-ICM (que ha cedido 2 décimas hasta el 6,3%), tareas directivas (recorte de 5 décimas, hasta el 31,6%) y también en HCySP (se redujo 1 décima interanual hasta el 62,9%) y trabajadores cualificados de Agro y pesca (con una disminución interanual de 6 décimas hasta el 23,6%).

Cabe destacar que, en el grupo ocupacional de las tareas directivas, el descenso del peso femenino se debe a su evolución entre los trabajadores españoles, que ha descendido medio punto, **porque la participación de mujeres extranjeras en ocupaciones directivas ha crecido 3,4 puntos y es ahora del 31,7%.**

Creación de empleo

La contratación de personal ha continuado perdiendo fuerza: durante los últimos doce meses, el número de ocupados ha crecido en **333.100 personas. No se había registrado una cantidad tan baja desde el segundo trimestre de 1996.** El incremento porcentual con respecto al mismo periodo del año anterior es del **1,7%, el menor desde finales de 1994.**

En el primer trimestre del año había en España 20.402.000 personas ocupadas. Esta cifra no sólo implica una disminución de 75.000 empleos en comparación con el trimestre previo, sino que supone el segundo descenso trimestral consecutivo, lo que no ocurría desde hace 14 años. Entre septiembre de 2007 y marzo de 2008 la pérdida ha sido de 108.300 puestos de trabajo, lo que contrasta con la ganancia de 173.600 empleos verificada entre septiembre de 2006 y marzo de 2007.

En cambio, contrariamente a lo que se esperaba, la población económicamente activa ha crecido en 651.200 personas en términos interanuales (equivalente al 3% en términos porcentuales). Es el mayor aumento en los últimos cinco trimestres.

De las evoluciones anteriores se desprende **un incremento del colectivo de desocupados, de 318.100 personas concretamente, o lo que es lo mismo, un 17,1% más que el año anterior.** Es el mayor incremento de los últimos cinco años y medio y encadena tres trimestres de crecimiento de este grupo, algo que no sucedía desde 2003.

Los puestos de trabajo creados sólo han dado ocupación al 51,2% de las personas que comenzaron a buscar una, la proporción más baja desde mediados de 1994, **aunque el aspecto positivo es que este incremento no implica destrucción del empleo** ya que las personas que han pasado al grupo de desempleados iniciaban la búsqueda de empleo. Sin embargo, si realizamos el mismo análisis tomando como referencia los últimos dos trimestres, se comprueba que 108.300 personas fueron despedidas, tal como acaba de señalarse, entre septiembre y marzo últimos, y, además, 274.000 personas iniciaron la búsqueda de una ocupación, pero ninguna de ellas lo

conseguió. El colectivo de desocupados ha crecido, por tanto, en ese periodo en 382.300 personas. Hacía 14 años que no ocurría algo semejante en España.

La ralentización en la creación de puestos de trabajo se consolidará en los próximos meses. En septiembre se prevé un incremento en el número de ocupados de 199.400 personas, con un **crecimiento interanual del 1%, la menor desde 1994**, cuando el mercado laboral creaba puestos de trabajo pero también los eliminaba.

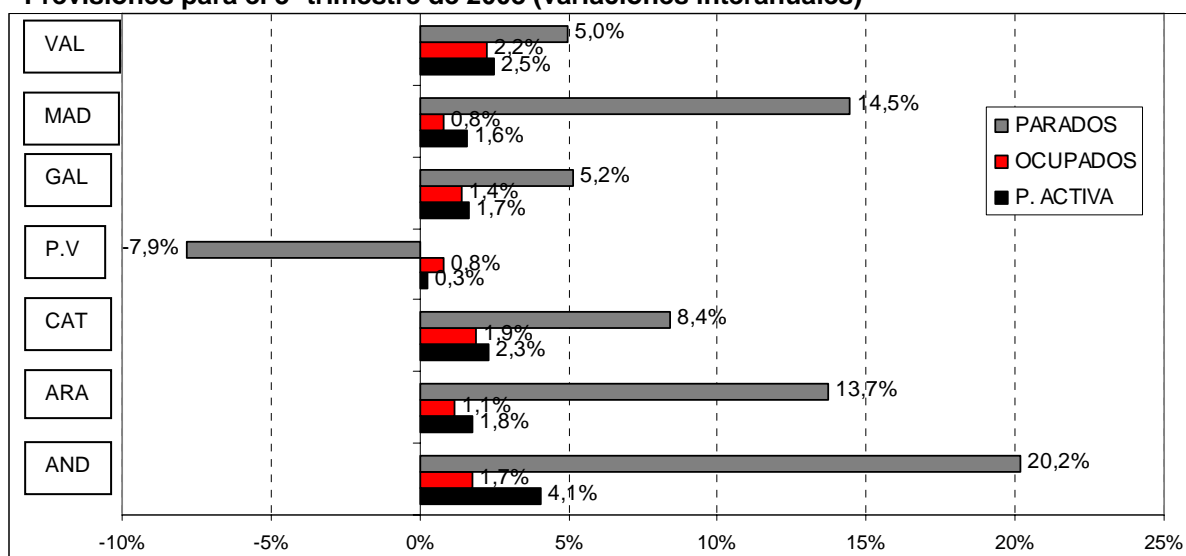
Aunque el crecimiento de la población activa tenderá a moderar su ritmo, esto no evitará **nuevos incrementos en la cantidad de parados**: en el tercer trimestre, el primer grupo contará con 522.000 personas más que un año antes (la subida porcentual, del 2,3%, sería el menor en 9 años), pero cerca del 60% de ellos no conseguirá un empleo, sumándose al contingente **de desempleados que aumentará en un 18% interanual (equivalente a 322.600 personas).**

A pesar de lo anterior, el número total de ocupados alcanzaría un nuevo máximo, con 20.710.000 personas en tal condición.

Un aspecto importante implícito en estas previsiones es que el contingente de ocupados crecerá más lentamente que la población mayor de 16 años (el grupo relevante para el análisis del mercado de trabajo), un 1% frente a un 1,6% interanual. Esto implica que la Tasa de Empleo (proporción de ocupados respecto de la población mayor de 16 años), descendería, interrumpiendo el proceso de convergencia hacia el objetivo europeo del 70% para comienzos de 2010.

DINAMICA LABORAL POR CC.AA.

Previsiones para el 3º trimestre de 2008 (variaciones interanuales)



Creación de empleo por sexo

El menor ritmo de creación de empleo ha afectado por igual a hombres y mujeres, que han registrado las menores variaciones interanuales en sus respectivos números de ocupados de los últimos 13 años. Dentro de esa desaceleración general, las mujeres ampliaron su ventaja en cuanto a la proporción de los nuevos empleos obtenidos: **prácticamente 8 de cada 10 nuevos puestos de trabajo beneficiaron a mujeres.** Se trata de la **proporción más favorable al sexo femenino desde mediados de 1991.**

En el período de doce meses concluido en marzo, **la cantidad de hombres ocupados ha aumentado un 0,6% interanual (equivalente a 69.000 empleos) mientras que el de mujeres lo ha hecho un 3,2% (o lo que es lo mismo, 264.000 puestos).**

Mientras el número total de mujeres ocupadas se ha mantenido muy cerca de su máximo registro histórico, de casi 8,5 millones, en los últimos seis meses la cantidad de varones ocupados ha descendido un 1,4% interanual (166.000 personas), hasta 11,9 millones, hecho que no se producía desde 1994.

En los próximos meses, la desaceleración será más marcada para ambos sexos, situándose en niveles de creación de empleo similares a los de 1994: el número de varones ocupados aumentará en sólo un 0,3% interanual (igual a 41.000 personas) y el grupo de mujeres crecerá un 1,9% (equivalente a 159.000 personas). Las mujeres continuarán recibiendo la misma proporción de nuevos empleos.

A pesar de esta evolución ambos sexos alcanzarían en septiembre nuevos máximos históricos en el total de ocupados: 12.130.000 hombres y 8.580.000 mujeres.

Tasa de desempleo

La proporción de parados en el conjunto de España ha evolucionado peor de lo previsto. El aumento de la tasa de desempleo se debe al crecimiento de la población activa, es decir, de aquellos que decidieron comenzar la búsqueda de empleo pero que aún no han sido capaces de conseguir uno. Si en el trimestre anterior el incremento de la tasa de paro se debió principalmente a Andalucía, en esta ocasión son varias las autonomías que han contribuido a la subida de la proporción de parados.

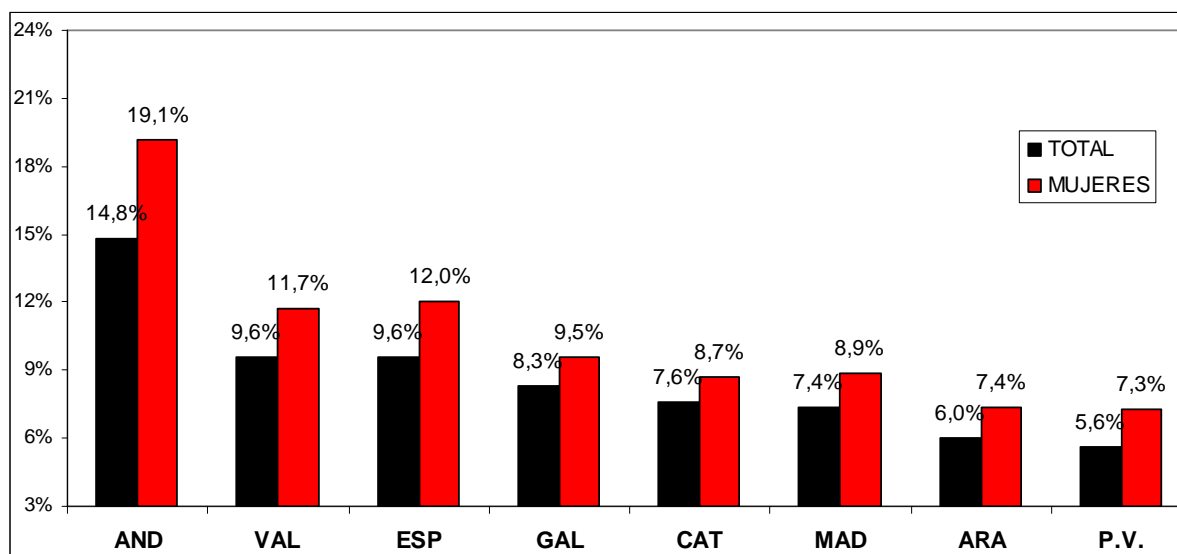
La tasa de paro era en marzo del 9,6%, 1,2 puntos porcentuales más que en el primer trimestre del año pasado. Es el mayor nivel para esta variable en los tres últimos años y acumula dos incrementos consecutivos, algo que no se producía desde mediados de 2003.

Esto rompe con la hipótesis que se había mantenido hasta ahora (desde la segunda mitad de 2005), en la que la tasa de paro fluctuaba dentro de una franja de entre el 8% y el 9%. La variable podría haber iniciado una fase ascendente, cuya magnitud aún es pronto para determinar.

Durante los dos trimestres proyectados la tasa de desempleo volverá a incrementarse en valores superiores a 1 punto porcentual interanual, concretamente **1,2 puntos porcentuales en septiembre**, trimestre en el que la tasa de paro será del **9,3%**.

Del conjunto de Comunidades Autónomas estudiado, sólo el País Vasco reducirá la proporción de parados. El resto, seis autonomías, la incrementarán, algo que no ocurría desde septiembre de 2002.

TASA DE PARO POR CC.AA. Datos del 1º trimestre de 2008



Tasa de desempleo femenino

La tasa de paro femenino ha evolucionado mejor que la global, dado que ha obtenido gran parte de los nuevos empleos. De hecho, cuatro de las siete autonomías estudiadas han reducido el porcentaje de mujeres en paro, aunque en el conjunto de España, el desempleo alcanzaba en marzo al 12% de las mujeres activas, seis décimas interanuales más, el mayor valor en dos años.

Aunque este incremento es la mitad que el exhibido por la tasa de paro total, ha supuesto la interrupción de una serie de descensos desde marzo de 2003, siendo la primera subida en casi cinco años.

En el tercer trimestre, sin embargo, la tasa de paro femenino crecerá prácticamente a la par que la tasa de desempleo total, 1,3 puntos porcentuales y supondrá el 11,9% del total de mujeres en activo. En ese mismo período, sólo dos de las siete CC.AA. estudiadas experimentará descensos interanuales en esta variable.

Indicador: Breve nota aclaratoria

El ILCA pretende brindar una herramienta que permita conocer con precisión, claridad y sencillez el estado general en que se encuentra el mercado laboral de las diferentes CC.AA. La metodología uniforme utilizada permite la comparación de los resultados entre las distintas CC.AA., así como también con el promedio de toda España. El ILCA combina cuatro categorías diferentes, cuyas puntuaciones, al ser sumadas, arrojan el resultado general. Ellas son:

i) Ocupación: tiene en cuenta dos variables. Una es la distancia de cada CC.AA. respecto del objetivo de empleo comunitario (tasa de empleo de 67% en enero de 2005). La segunda es la tasa de desempleo. Esta categoría tiene una ponderación de 40%.

ii) Adaptabilidad: se estima mediante a) la proporción de empleados por tiempo determinado dentro del total de empleados, b) la proporción de desocupados de larga duración dentro del total de personas desocupadas, c) la proporción de desocupados que buscan su primer empleo respecto del total de desocupados, y d) la proporción de ocupados a tiempo parcial. Las cuatro variables se vinculan con el objetivo comunitario de fomentar la movilidad de la mano de obra. Cada una recibe una ponderación de 7,5%, lo que da un total de 30% a esta categoría.

iii) Apertura: cuantifica en qué medida el mercado laboral admite la participación de mujeres y jóvenes. En ambos casos se dispuso un peso de 10%, totalizando la categoría 20%.

iv) Rendimiento: incorpora la productividad del trabajo desde dos ángulos diferentes. Por un lado, mide la evolución de la productividad por sí sola y, en segundo lugar, evalúa su desempeño en relación con las variaciones del salario real. Esta dimensión recibe una ponderación de 10%.

El ILCA se estima para Andalucía, Cataluña, País Vasco, Galicia y las Comunidades Valenciana y de Madrid. En teoría, el valor del ILCA podría variar entre un valor nulo y 100 puntos. La evolución histórica señala que, en la práctica, su rango de oscilación es más reducido.

COMO INTERPRETAR LOS RESULTADOS DEL ILCA

Valor del ILCA	Calificación conceptual	Observación
Mayor a 90	Óptimo	Las cuatro dimensiones del mercado laboral funcionan adecuadamente.
Entre 80 y 90	Muy bueno	Sin problemas preocupantes, aunque hay una dimensión que podría mejorar.
Entre 70 y 80	Bueno	Suele corresponder a una situación en la que una dimensión tiene problemas.
Entre 60 y 70	Regular	En general, hay una dimensión que funciona muy mal y otra regular.
Menor a 60	Malo	Hay problemas significativos por lo menos en dos dimensiones.

Fuente: elaboración propia

El insumo fundamental para la elaboración de este informe es la Encuesta de Población Activa (EPA), que elabora y difunde trimestralmente el Instituto Nacional de Estadística (INE). En la última edición de la EPA, que

incluye datos del primer trimestre de 2005, se incorporaron tres modificaciones que se mantendrán en el futuro y que implican que los datos del primer trimestre de 2005 resulten no comparables con los datos de los años anteriores. Ratificando la intención que siempre ha guiado la elaboración de este informe de brindar una herramienta práctica para el análisis del mercado laboral, hemos reestimado todas las series históricas de modo tal que sus variaciones reflejen exclusivamente cambios de raíz económica. En la medida en que estuvieron disponibles, hemos fundamentado esa tarea en información provista por el INE.

Anexo Grupo de Ocupaciones

El estudio de la distribución de los trabajadores en los distintos tipos de ocupación es muy relevante para conocer el número de personas que desarrollan tareas que exigen alguna o mucha cualificación. Y también permite saber, al analizar la evolución de estos grupos en el tiempo, si la economía va demandando un mayor número de ocupaciones cualificadas o no.

El Instituto Nacional de Estadística agrupa los diferentes tipos de ocupaciones en diez categorías amplias³:

- 1) Dirección de empresas y de la administración pública (no sólo agrupa a altos mandos, sino a mandos intermedios, como podrían ser directores de sucursales bancarias);
- 2) Técnicos y profesionales científicos e intelectuales (entre muchos otros incluye a los profesionales liberales, investigadores, informáticos, académicos, etc.);
- 3) Técnicos y profesionales de apoyo (como podrían ser anestesistas, enfermeras, traductores, comisionistas de bolsa, inspectores de Hacienda, de Sanidad, etc.);
- 4) Empleados de tipo administrativo (también comprende a cajeros, cobradores, secretarías, etc.);
- 5) Trabajadores de servicios de restauración, personales, protección y comercio (incorpora entre muchos otros a vendedores, peluqueros, cocineros, masajistas, etc.);
- 6) Trabajadores cualificados en agricultura y pesca (también incluye a jardineros y trabajadores forestales);
- 7) Artesanos y trabajadores cualificados de industrias manufactureras, la construcción y la minería, excepto operadores (por ejemplo, incluye por ejemplo a encofradores, electricistas, zapateros, soldadores, pintores, tejedores, etc.);
- 8) Operadores de instalaciones y maquinaria; montadores (transportistas, navegantes, palistas, entre otros);
- 9) Trabajadores no cualificados (limpiadores, ordenanzas, porteros, mensajeros, peones, basureros, etc.);
- 10) Fuerzas Armadas.

Adecco es la empresa líder en gestión de Recursos Humanos, sector en el que ofrece soluciones globales a través de sus siete líneas de negocio especializadas en empleo temporal, consultoría, formación, externalización y recolocación. Estas líneas son: Adecco Finance & Legal, Adecco IT, Adecco Engineering & Technical; Adecco Medical & Science; Adecco Sales, Marketing & Events; Adecco Office, Adecco Industrial y Adecco Human Capital Solutions (Creade). En España, Adecco cuenta con más de 400 delegaciones y una plantilla interna de más de 1.700 empleados.

Además, desde su compromiso por la Responsabilidad Social Corporativa, Adecco, a través de la Fundación Adecco para la Integración Laboral, trabaja desde 1999 por los colectivos más desfavorecidos de la sociedad (discapacitados, mayores de 45 años, mujeres víctimas de violencia de género o con cargas familiares no compartidas y ex deportistas).

El **IESE** es la primera escuela española de dirección de empresas que –desde el momento de su fundación en 1958, en el marco de la Universidad de Navarra– nació con un objetivo claro: enfocar la formación de los altos directivos con una visión internacional y una perspectiva humanística y ética del trabajo en la empresa, buscando a la vez su referencia inmediata en la realidad empresarial. Más de 130 empresas han decidido convertirse en *partners* de este proyecto formativo como *Empresas Patrono*. Otras 2000 empresas buscan habitualmente en el IESE a sus próximos candidatos y a sus futuros directivos.

El corazón del IESE es el MBA en sus distintas versiones: el MBA clásico y el Executive MBA. En el 2001 nació un nuevo MBA: el Global Executive MBA. Además se realizan numerosos programas para directivos (PDD, PDG,PADE) y específicos para empresas (In-Company Programs).

Para cualquier aclaración no dudéis en poneros en contacto con nosotros. Un cordial saludo:

Marina Gómez/Luis Perdiguero
Dpto. de Comunicación Adecco
Tlf: 91 432 56 30
marina.gomez@adecco.com
luis.perdiguero@adecco.com

Laura García
R Comunicación
Tlf: 670 61 92 50
laura.garcia@grupor.es

³ De acuerdo con la Clasificación Estandarizada Internacional de Ocupaciones de la OIT (ISCO-88)