

**INDICADOR LABORAL DE COMUNIDADES AUTÓNOMAS IESE-ADECCO (ILCA)
(Primer trimestre de 2008 y proyecciones para el tercer trimestres 2008)**

Los 31.800 empleos creados en Andalucía fueron para inmigrantes, aunque su número de parados creció en 18.400

- El número de ocupados españoles tuvo un **descenso interanual de 7.100 personas** (caída interanual de 0,2%) en el primer trimestre de 2007, paralelo a un **incremento en la ocupación de inmigrantes de 38.800 empleos** (+12,6%). **Andalucía es la única comunidad, junto con Madrid, que asignó la totalidad de nuevos puestos de trabajo a ciudadanos extranjeros.**
- Además, el paro entre los españoles aumentó en 87.000 más que un año antes (+21,6%), mientras que el de inmigrantes parados aumentó en 18.400 (+33,9%). Así, **un 45% del incremento del número de parados españoles de todo el país se produjo en Andalucía.**
- **La desaceleración se consolida en Andalucía:** el empleo total ha crecido un 1%, la menor variación en 13 años, y **el paro en un 23,1% interanual, la más alta registrada en los últimos 23 años.**
- **Andalucía sufre en mayor medida los efectos adversos la desaceleración que atraviesa la economía española sobre la ocupación ya que el sector de la construcción,** que es el que refleja con mayor intensidad esta fase, tiene en la economía andaluza un peso mayor que en otras autonomías.
- A pesar de que **la creación de empleo ganará impulso en los próximos meses, con un incremento interanual del 1,7%,** la población económicamente activa aumentará en mayor medida, un 4,1%, por lo **el colectivo de desempleados aumentará un 20,2% con respecto al año anterior.**
- Por primera vez en cinco años, el empleo en ambos sexos ha evolucionado en Andalucía de modo menos favorable que en el conjunto de España, registrándose **la primera pérdida interanual neta de empleo masculino desde 1993, de un 0,1%. Aunque las mujeres han obtenido el total de nuevos puestos, creciendo un 2,7% interanual,** ha sido su peor valor en 9 años.
- **La evolución del empleo en Andalucía, sin embargo, será más positiva en los próximos meses** con incrementos interanuales del 1,1% para los hombres (equivalente a 22.000 personas) y del 2,8% para las mujeres (igual a 34.400 nuevos empleos). Los hombres con empleo alcanzarán a 2.038.000 personas, cifra máxima de la serie histórica.
- **La tasa de desempleo ha registrado el peor resultado entre las CC.AA. estudiadas. Su valor actual, del 14,8%,** supone un incremento interanual de 2,3 puntos porcentuales, y **se prevé un nuevo aumento interanual de 1,9 puntos en septiembre, momento en el que sería del 14,5%.**
- **Andalucía es la autonomía con una peor evolución de la tasa de paro femenino.** Si en el último trimestre de 2007 fue la única con un incremento en esta variable, en el primero de 2008 ha **más que triplicado el registrado por el promedio nacional** (de 6 décimas) con un crecimiento interanual de 2,1 puntos. En septiembre se prevé un nuevo incremento de 1,8 puntos. La tasa será, en ambos trimestres, del 19,1%.
- En la actual situación de crisis, los colectivos de **Directivos y de trabajadores de Hostelería, Comercio y Servicios Personales han sido los más beneficiados por los nuevos empleos** creados, con incrementos interanuales del 7,8% y el 4,7%, respectivamente.
- Por el contrario, el grupo de **Trabajadores cualificados de la agricultura y pesca y los No cualificados han sido los que más empleos han perdido,** ambos con reducciones interanuales del 2,4%.
- **La participación en la ocupación total de los inmigrantes ha pasado del 14,1% en el primer trimestre de 2007 al 15,4% en la actualidad.** Los trabajadores inmigrantes suman ahora 3.135.700, manteniéndose los latinoamericanos como el grupo más importante, con 50,5% del total de ocupados extranjeros.
- **La mayoría de trabajadores procedentes del exterior (el 74%) están concentrados en tres grupos de ocupaciones, entre los que destacan los trabajadores No Cualificados,** que suponen el 33,1% del total: por cada 10 trabajadores cualificados extranjeros hay 59 en tareas de baja capacitación asociada.

Sevilla, 26 de mayo de 2008.- Adecco, líder mundial en la gestión de Recursos Humanos, presenta los resultados del Indicador Laboral de Comunidades Autónomas Adecco (ILCA) del primer trimestre de 2008 y previsiones del tercer trimestre de 2008.

Este indicador, de periodicidad trimestral, elaborado por investigadores del IESE-IRCO, compara la situación de los mercados laborales de siete Comunidades Autónomas españolas utilizando cuatro variables: ocupación, que mide la creación de puestos de trabajo en relación con las necesidades de la economía en su conjunto; adaptabilidad del mercado a las variaciones de la oferta y la demanda y a otros cambios en el entorno micro o macroeconómico; apertura a los grupos de trabajadores considerados vulnerables (mujeres, jóvenes, etc.), y rendimiento, la relación entre las variaciones del salario real y la productividad, intentando anticipar la sostenibilidad de las tendencias del salario y el empleo.

Situación del mercado laboral andaluz

Andalucía es la única Comunidad Autónoma dentro del rango de calificaciones regulares, a pesar de haber acelerado su mejora y de haber alcanzado una nueva marca máxima, **con 67,1 unidades**.

Aunque está previsto que en los dos próximos trimestres exhibirá los incrementos interanuales más significativos, el indicador laboral **andaluz** continuará ubicándose, con 69 puntos (un 6,7% más que un año antes), en la zona de calificaciones regulares.

Composición del empleo en Andalucía según origen

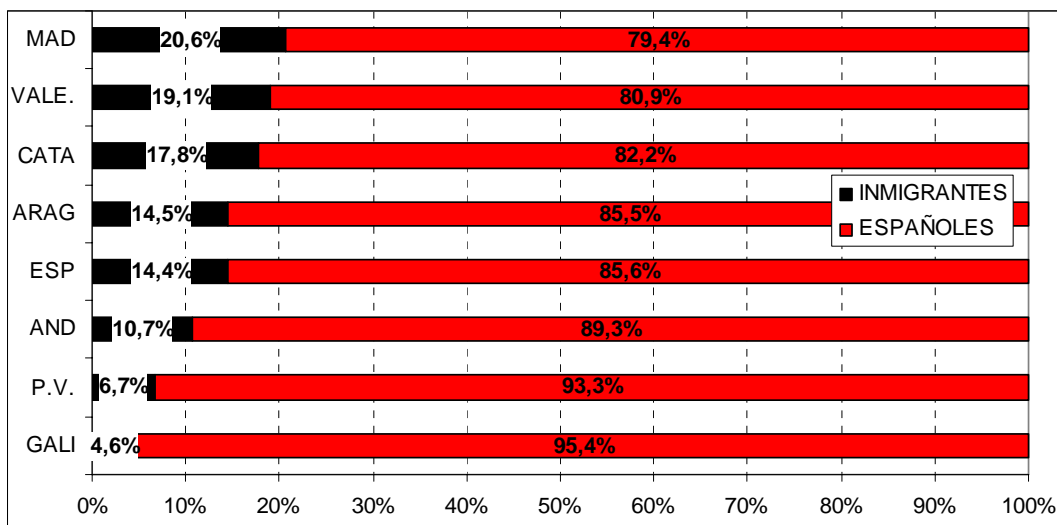
La participación de los inmigrantes tanto en lo que se refiere a la ocupación como al desempleo es más baja en **Andalucía** cuando se la compara con los datos del conjunto de España.

Concretamente, los **346.000 extranjeros** que residen en la autonomía andaluza y que tienen una ocupación representan el **10,7% del total**, frente a 14,4% para el total de España. En el caso de los desempleados, los 76.000 inmigrantes en dicha situación son el 12,9% del total andaluz, lo que dista aún más de la media nacional, que alcanza a 23,2%.

Sin embargo, eso está cambiando ya que tanto en la ocupación como en el paro, el número de inmigrantes aumentó más deprisa que el de españoles. Lo que es más, **Andalucía**, junto con **Madrid**, se diferenciaron del resto de autonomías estudiadas pues **asignaron la totalidad de nuevos puestos de trabajo a ciudadanos extranjeros**.

El número de ocupados españoles tuvo un **descenso interanual de 7.100 personas** (caída interanual de 0,2%), paralelo a un **incremento en la ocupación de inmigrantes de 38.800 empleos** (+12,6%).

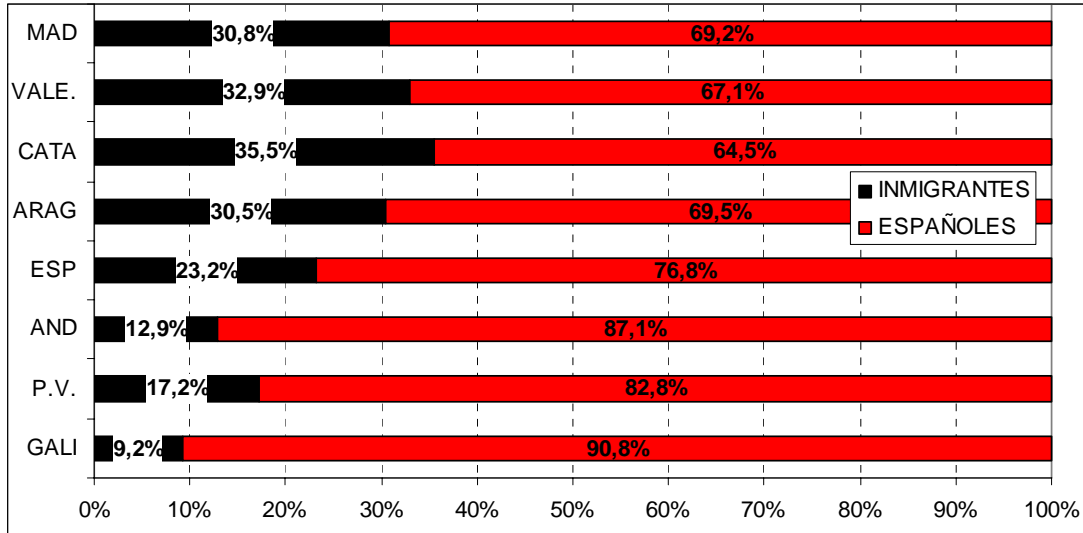
COMPOSICIÓN % DE OCUPADOS Datos 1º trimestre de 2008



En cuanto al número de parados, el rasgo característico de **Andalucía** es que **tanto españoles como inmigrantes aumentaron más rápidamente que la media nacional**. En el 1º trimestre del año se contaban 87.000 españoles parados más que un año antes (+21,6%), mientras que el de inmigrantes parados aumentó en 18.400 (+33,9%). Las cifras anteriores implican que **casi un 45% del incremento del número de parados españoles de todo el país se produjo en Andalucía**.

COMPOSICIÓN % DE PARADOS

Datos 1º trimestre de 2008



Creación de empleo

Los datos correspondientes al mercado laboral andaluz destacan fundamentalmente por su desaceleración en la incorporación de mano de obra (más marcada que en el resto del país) y por el mayor incremento en el número de parados.

Respecto al empleo, tras cuatro años y medio expandiendo su colectivo de ocupados de forma más veloz que el conjunto español, **Andalucía acumula ya dos trimestres con un incremento menor que el promedio nacional**. La variación interanual en el número de ocupados **del 1% (equivalente a 31.700 empleos), es la más baja en trece años**.

Aunque se ha moderado en comparación con el trimestre previo, la población económicamente activa ha crecido ampliamente, sumándose a la misma 137.100 individuos (un 3,8% más que un año antes). Es decir que **menos de 1 de cada 4 personas que comenzó a buscar un empleo en los últimos doce meses ha conseguido uno, la peor proporción del conjunto de las CC.AA. analizado**.

De ahí que **la cantidad de desempleados haya sufrido una subida interanual de un 23,1%** (105.400 parados más), variación que no sólo es la más significativa del grupo de autonomías estudiado, sino que **es la más alta registrada en Andalucía en los últimos 23 años**.

En cada uno de los dos próximos trimestres **Andalucía experimentará incrementos interanuales en el número de desocupados de al menos un 20%** a pesar de la aceleración que se experimentará en la contratación, de un 1,7% interanual. Esto es debido a que la población activa también acelerará su crecimiento (un 4,1% más que el año anterior), al contrario de lo que sucederá en el conjunto de España y en el resto de autonomías consideradas.

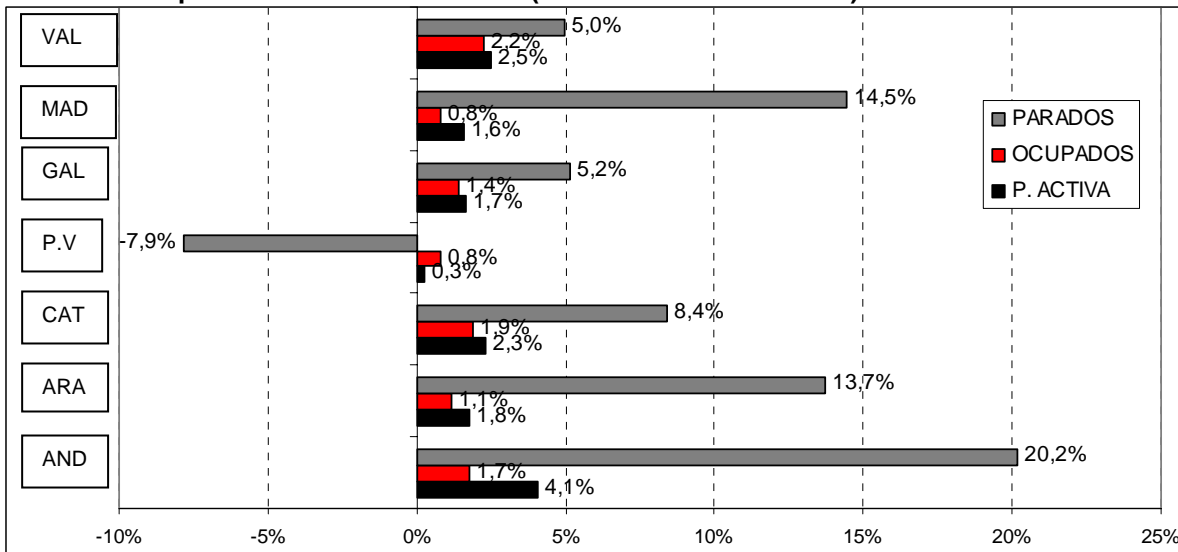
No debe perderse de vista que **el sector de la construcción tiene en la economía andaluza un peso mayor que en otras autonomías**. Dado que **la construcción es** el sector de actividad que refleja con mayor intensidad la fase de desaceleración que atraviesa la economía española, no puede sorprender que entonces **Andalucía sufra en mayor medida sus efectos adversos sobre la ocupación**.

En términos concretos, mientras la población económicamente activa mostrará en el tercer trimestre un aumento interanual de 150.100 personas (de un 4,1%, el mayor de nuestro grupo de CC.AA.), **sólo 56.400 individuos serán los que encuentren empleo** (o lo que es lo mismo, un 1,7%). Por lo tanto, el

incremento interanual previsto para el colectivo de desocupados será de 93.700 en septiembre (que en términos porcentuales será del 20,2%).

DINAMICA LABORAL POR CC.AA.

Previsiones para el 3º trimestre de 2008 (variaciones interanuales)



Creación de empleo por sexo

Por primera vez en un lustro, el empleo en ambos sexos ha evolucionado en Andalucía de modo menos favorable que en el conjunto de España. Es más, el primer trimestre ha representado la primera pérdida interanual neta de empleo masculino desde 1993.

En efecto, en marzo de este año había en la autonomía andaluza 1.200 hombres con empleo menos que un año antes (caída interanual del 0,1%). Paralelamente, **las mujeres han obtenido un total de 32.900 puestos de trabajo** (un 2,7% más que un año antes), lo que implica que han captado **la totalidad de los nuevos empleos**. Aún así, y aunque la ocupación de mujeres ha registrado un nuevo máximo con 1.258.000 de ocupadas, éste es **el menor incremento de empleo femenino en Andalucía en los últimos 9 años**.

Las previsiones indican que Andalucía constituirá una excepción entre las CC.AA. analizadas, pues **se acelerará ligeramente el ritmo de contratación de personal de ambos sexos** en comparación con los indicados para el primer trimestre del año.

En el tercer trimestre, **la variación interanual en el colectivo de varones ocupados será del 1,1%** (equivalente a 22.000 personas), **frente al 2,8% de las mujeres (igual a 34.400 nuevos empleos)**. Como resultado de esta previsión, los hombres con empleo alcanzarán a 2.038.000 personas, cifra máxima de la serie histórica.

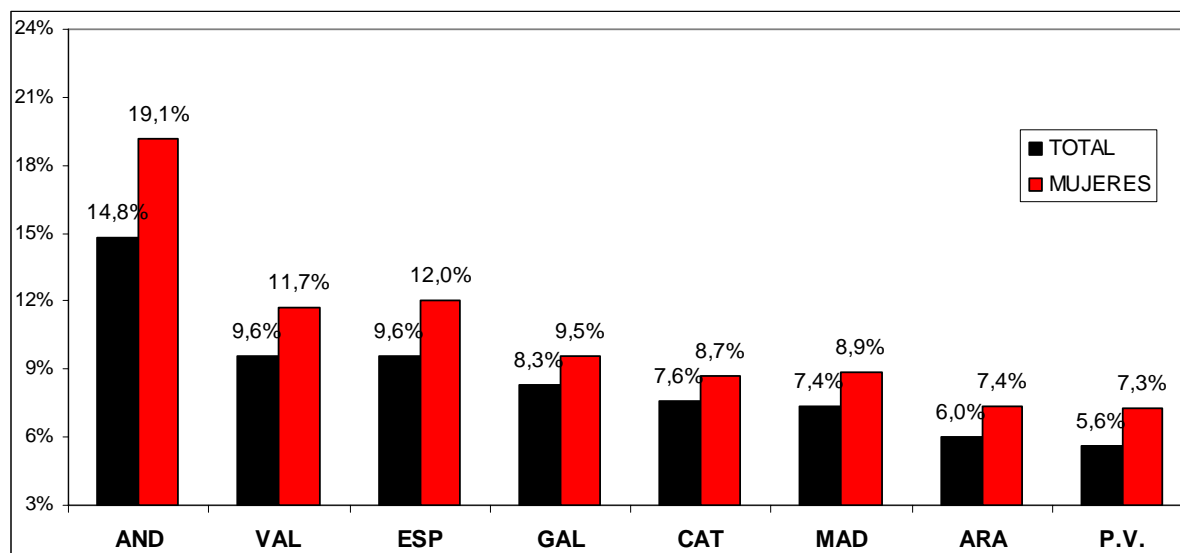
Tasa de desempleo total

Por segundo trimestre consecutivo, **la tasa de desocupación andaluza ha presentado el peor resultado del grupo** de autonomías considerado en este estudio. En efecto, su incremento interanual ha sido de 2,3 puntos porcentuales, en virtud del cual **se ha ubicado en un 14,8%**.

La actual tasa de paro de Andalucía, que es la más elevada desde el final de 2004, ha evolucionado por tercer trimestre consecutivo de modo más desfavorable que la media nacional. La consecuencia de esto es que **la gradual convergencia entre la tasa de desempleo andaluza y el promedio español no sólo está interrumpida sino que está en retroceso**. Al igual que en el trimestre previo, entre ambas variables se abre una brecha de más de 5 puntos porcentuales, algo que no ocurría desde la segunda mitad de 2005.

En los dos trimestres siguientes, **Andalucía tendrá el peor ejercicio** en lo que concierne a la evolución de la tasa de desempleo dentro del grupo de siete autonomías considerado. En efecto, en ambos casos mostrará los incrementos interanuales de mayor magnitud. En el caso concreto **del tercer trimestre, se prevé una tasa de paro de un 14,5%**, cifra que resulta **1,9 puntos porcentuales mayor a la registrada en el mismo trimestre.**

TASA DE PARO POR CC.AA. Datos del 1º trimestre de 2008



Tasa de desempleo femenino

Ya en el último trimestre del año pasado **Andalucía** había sido la única autonomía entre las siete estudiadas con un incremento interanual en su tasa de desocupación femenina. Entre enero y marzo se ha **ratificado el peor ejercicio relativo de Andalucía en este campo, con un incremento de 2,1 puntos, que supone más que el triple del experimentado por el promedio nacional, que ha sido de 6 décimas.** La proporción de mujeres en paro es ahora del 19,1%, el mismo valor que en el trimestre previo.

El mal dato andaluz ha tenido una incidencia fundamental en el resultado total del país: **si excluimos a Andalucía del cálculo**, la tasa de paro femenino se sitúa en el 10,6%, es decir 8,5 por debajo de su valor si añadimos a esta autonomía. Paralelamente, su incremento interanual resulta mucho más moderado, de 3 décimas (en el primer trimestre de 2007 la tasa de paro femenino del resto de España fue 10,3%).

Andalucía llegará al próximo septiembre encadenando cuatro trimestres con el peor ejercicio en lo referido a la evolución de la tasa de paro femenino dentro de nuestro grupo de autonomías. En efecto, nuestras previsiones adelantan que a esta comunidad le corresponderán los mayores incrementos interanuales en esta variable, que en el tercer trimestre será de un **19,1%, superando en 1,8 puntos porcentuales su valor de un año antes.**

Composición del empleo en España según Ocupación, sexo y nacionalidad

Según ocupaciones y nacionalidad¹

A) Total de ocupados

El crecimiento del empleo no ha beneficiado por igual a todos los tipos de ocupaciones: 6 de los 10 grupos han incrementado el número de ocupados mientras que los restantes 4 lo han disminuido (ver listado de grupos de ocupaciones en anexo explicativo en página 9).

¹ Datos correspondientes al primer trimestre de 2008

Entre aquellos que han ganado personal destaca el colectivo de Directivos y los trabajadores de Hostelería, Comercio y servicios personales (en adelante “trabajadores HCySP”), **con incrementos interanuales, respectivamente, del 7,8% y el 4,7%**, o lo que es lo mismo 143.700 y 112.100 empleos, respectivamente. Esto implica que 3 de cada 4 nuevos empleos, de los 333.100 empleos creados en España en los últimos doce meses hasta marzo, fueron a parar a estos dos grupos. **En el extremo opuesto, los de Trabajadores cualificados de la agricultura y pesca y los No cualificados han sido los que más empleos han perdido, ambos con reducciones interanuales del 2,4%.**

En cuanto a la distribución del empleo entre los grupos, el de **los Trabajadores cualificados de la industria, la construcción y la minería** (en adelante “trabajadores cua-ICM”) **es el más numeroso, agrupando 3.322.500 ocupados**, o lo que es lo mismo el 16,3% del total (algo más de 1 de cada 6 ocupados), a pesar de que en la comparación interanual ha permanecido estancado (apenas ha sumado 9.000 personas, equivalente a un crecimiento del 0,3%). El grupo de trabajadores HCySP, por su parte, ha ganado en importancia, pasando al segundo lugar, al superar al grupo de los No cualificados. Ahora los primeros suman 3.174.300 personas (el 15,6% del total), al tiempo que los últimos ascienden a 3.014.900 ocupados (14,8%). Estos tres grupos son los únicos que superan los 3 millones de trabajadores y, considerados conjuntamente, suponen el 46,6% del total de ocupados.

Por su parte, el grupo de Directivos, a pesar de ser el que ha experimentado un mayor crecimiento, ocupa el octavo lugar, con 1.554.300 personas (el 7,6% del total), superando únicamente a las ocupaciones de Trabajadores cualificados de la agricultura y pesca y a las Fuerzas Armadas.

B) Por nacionalidad ²

B.1. Evolución interanual

Cuando diferenciamos los datos anteriores según la nacionalidad de los ocupados, encontramos importantes contrastes.

El primero es que los trabajadores extranjeros se han beneficiado de 9 de cada 10 nuevas ocupaciones en España en el primer trimestre: el colectivo de ciudadanos españoles ha crecido sólo un 0,2% (equivalente a 30.500 empleos) frente al 10,7% de aumento registrado para los inmigrantes, es decir, 302.600 plazas. De éstas, un 40% ha correspondido a latinoamericanos, un 33% a ciudadanos de otros estados miembros de la UE, un 24% a personas del resto del mundo y el 3% restante a ciudadanos del resto de Europa.

Esto ha supuesto además un nuevo incremento en su participación en la ocupación total, que ha pasado del 14,1% en el primer trimestre de 2007 al 15,4% en la actualidad. Los trabajadores inmigrantes suman ahora 3.135.700 (equivalen, aproximadamente, a todos los ocupados de la Comunidad de Madrid). Los latinoamericanos continúan siendo el grupo más importante, con 50,5% del total de ocupados extranjeros, aunque su importancia viene declinando gradualmente por la mayor velocidad a la que se incorporan extranjeros de otros orígenes (hace un año, los latinoamericanos ascendían al 51,6% del total).

El segundo aspecto importante es que en 6 de los 10 grupos ocupacionales, trabajadores españoles y extranjeros han experimentado evoluciones antagónicas (en los cuatro restantes crecieron ambos colectivos, aunque en todos ellos lo hizo más rápido el de inmigrantes): en los grupos de Trabajadores cua-ICM, trabajos No cualificados, Administrativos y en Trabajos cualificados de Agro y pesca, **se ha registrado destrucción de empleos en manos de trabajadores españoles** (en términos interanuales, un 3,4%, un 3,9%, un 4,4% y un 3,3%, respectivamente). **Los inmigrantes, por su parte, han obtenido nuevos puestos de trabajo en estos grupos**, por lo que puede interpretarse un reemplazo, al menos parcial, de mano de obra española por mano de obra extranjera.

² Se ha dividido el colectivo inmigrante en cuatro grupos: procedentes de América Latina (en el que se incluyen aquellas personas con doble nacionalidad, ya que la inmensa mayoría de los tratados de doble ciudadanía que tiene en vigor España son con países de Iberoamérica), Unión Europea (27 países, es decir, incluyendo los incorporados en enero de 2007, Rumania y Bulgaria), Resto de Europa (por ejemplo ucranianos, albaneses, rusos, etc.) y Resto del Mundo (donde los marroquíes constituyen el principal subgrupo, pero también se incluyen africanos y asiáticos de todos los orígenes).

Hay tres casos de especial interés:

a) **Administrativos: hay un 4,4% menos de españoles**, equivalente a una pérdida de 77.200 empleos, **mientras que la presencia de inmigrantes ha crecido un 38%** (es el grupo donde más ha aumentado), lo que supone 41.100 empleos más para los inmigrantes, resultando una pérdida neta de 36.200 puestos de trabajo.

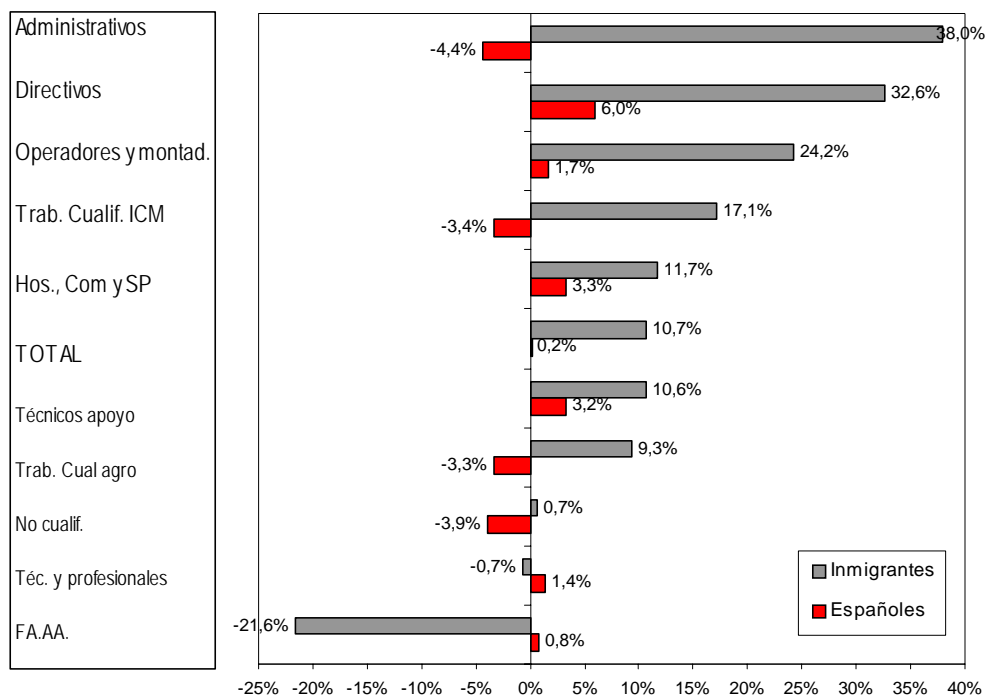
De los 41.100 puestos que han ido a parar al colectivo inmigrante, casi el 60% han beneficiado a personas de origen iberoamericano y 8.800 empleos han ido a parar a ciudadanos del resto del Mundo, multiplicando su número en este grupo ocupacional por más de 4 en apenas un año.

b) **Directivos: es la ocupación en la que más espacio han ganado los españoles, con 80.500 nuevos empleos en un año** (un 6% más que un año antes) y, simultáneamente, **es el segundo con mayor incremento para los extranjeros, con un incremento del 32,6%** (equivalente a 31.700 puestos).

El 43% de los nuevos puestos ocupados por extranjeros han sido para ciudadanos de otros países miembros de la UE, y han pasando de 700 en el primer trimestre de 2007 a 5.100 directivos de la UE ahora, multiplicando por 7 su volumen.

c) **Trabajadores cua-ICM: en este apartado es donde se comprueba claramente el reemplazo de mano de obra local por mano de obra inmigrante.** Los españoles han perdido 92.500 empleos de este tipo (caída interanual del 3,4%) mientras que los extranjeros han obtenido 101.600 plazas (con un crecimiento interanual del 17,1%). También en este caso, el 40% de esos empleos han sido captados por trabajadores de la UE.

ESPAÑA: VARIACION DEL EMPLEO POR OCUPACION Y NACIONALIDAD



B.2. Composición de la ocupación por origen

El tercer contraste se da en la composición del colectivo de ocupados según sea la procedencia del trabajador.

Para los españoles con empleo, el grupo ocupacional más relevante es el de los trabajadores cua-ICM, que emplea al 15,6% del total. En el caso de los inmigrantes, en cambio, el grupo más numeroso es el de los trabajadores No cualificados, que ocupa al 33,1% de los mismos.

El empleo de los trabajadores procedentes del exterior está concentrado en pocos grupos de ocupaciones, ya que en sólo tres queda comprendido el 74% de ellos. Además de las tareas No

cualificadas, los otros dos tipos de ocupaciones en los que más participan los inmigrantes son los de trabajadores cua-ICM (22,1%) y el de las tareas de HCySP (19%).

Esta alta concentración se mantiene en todos los grupos de inmigrantes, llegando al 79,5% para los procedentes del resto del Mundo (con un 34,4% de ellos en tareas no cualificadas) y al 77,5% para los latinoamericanos (con un 37,7% trabajando en empleos sin cualificación).

Por su parte, los trabajadores de origen nacional tienen una mayor distribución entre los grupos ocupacionales: los tres grupos más numerosos emplean al 44,1% del total. Además del ya mencionado caso de los trabajadores cua-ICM, los otros dos grupos más importantes para los españoles son los trabajadores de HCySP (14,9%) y Técnicos y profesionales (14%).

Los datos muestran que en la composición del empleo según el tipo de ocupación, para los trabajadores inmigrantes prevalecen las tareas a las que se asocia un menor nivel de capacitación, al contrario de lo que ocurre con los empleados españoles.

Otra forma de comprobar lo anterior es analizar conjuntamente el peso de las tres categorías ocupacionales con un mayor nivel de cualificación (Directivos, Técnicos y profesionales, y Técnicos de apoyo) y, por otra parte, los tres grupos que requieren menor cualificación (No calificados, HCySP, y trabajadores cua-ICM). El 35,6% de los españoles está ocupado en alguno de los tres grupos de mayor nivel frente al 12,5% de los extranjeros. En las tareas de menor cualificación hay empleados un 41,6% del total de trabajadores españoles y 74,1% de los extranjeros.

Por cada 10 trabajadores cualificados extranjeros hay 59 en tareas de baja capacitación asociada.

B.3. Evolución reciente de la composición de la ocupación por origen

Aunque son españoles la mayoría de los que ocupan empleos no cualificados (en números gruesos, son 2 millones frente a 1 millón de extranjeros), es cierto según acabamos de ver, que la gran mayoría de inmigrantes realiza tareas de menor o ninguna cualificación. No obstante, eso está cambiando. En efecto, comparando los datos del primer trimestre de este año con los del mismo período del año anterior se encuentra que un año atrás, el 76% de los extranjeros realizaba tareas de baja cualificación (frente al 74,1% actual), mientras paralelamente 12,2% se empleaba en ocupaciones de alta capacitación (ahora 12,5%).

La idea de un gradual cambio en el perfil de ocupación de los inmigrantes se refuerza si recordamos lo mencionado más arriba referido a las ocupaciones administrativas, categoría que fue la de mayor crecimiento en la ocupación de inmigrantes y que pasó en sólo un año de representar el 5,8% del total de extranjeros ocupados al actual 8,2%. Con pocas diferencias, este cambio se reproduce en todos los grupos de inmigrantes.

Indicador: Breve nota aclaratoria

*El ILCA pretende brindar una herramienta que permita conocer con precisión, claridad y sencillez el **estado general** en que se encuentra el mercado laboral de las diferentes CC.AA. La metodología uniforme utilizada permite la comparación de los resultados entre las distintas CC.AA., así como también con el promedio de toda España. **El ILCA combina cuatro categorías diferentes**, cuyas puntuaciones, al ser sumadas, arrojan el resultado general. Ellas son:*

***i) Ocupación:** tiene en cuenta dos variables. Una es la **distancia de cada CC.AA. respecto del objetivo de empleo comunitario** (tasa de empleo de 67% en enero de 2005). La segunda es la tasa de desempleo. Esta categoría tiene una **ponderación de 40%**.*

***ii) Adaptabilidad:** se estima mediante **a)** la proporción de **empleados por tiempo determinado** dentro del total de empleados, **b)** la proporción de **desocupados de larga duración** dentro del total de personas desocupadas, **c)** la proporción de **desocupados que buscan su primer empleo** respecto del total de desempleados, y **d)** la proporción de **ocupados a tiempo parcial**. Las cuatro variables se vinculan con el **objetivo comunitario de fomentar la movilidad de la mano de obra**. Cada una recibe una ponderación de 7,5%, lo que da un total de 30% a esta categoría.*

***iii) Apertura:** cuantifica en qué medida el mercado laboral admite la participación de **mujeres y jóvenes**. En ambos casos se dispuso un peso de 10%, totalizando la categoría 20%.*

iv) Rendimiento: incorpora la **productividad del trabajo** desde dos ángulos diferentes. Por un lado, mide la evolución de la productividad por sí sola y, en segundo lugar, evalúa su desempeño en relación con las variaciones del salario real. Esta dimensión recibe una ponderación de 10%.

El ILCA se estima para **Andalucía, Cataluña, País Vasco, Galicia** y las Comunidades **Valenciana** y de **Madrid**. En teoría, el valor del **ILCA** podría variar entre un valor nulo y 100 puntos. La evolución histórica señala que, en la práctica, su **rango de oscilación es más reducido**.

COMO INTERPRETAR LOS RESULTADOS DEL ILCA

Valor del ILCA	Calificación conceptual	Observación
Mayor a 90	Óptimo	Las cuatro dimensiones del mercado laboral funcionan adecuadamente.
Entre 80 y 90	Muy bueno	Sin problemas preocupantes, aunque hay una dimensión que podría mejorar.
Entre 70 y 80	Bueno	Suele corresponder a una situación en la que una dimensión tiene problemas.
Entre 60 y 70	Regular	En general, hay una dimensión que funciona muy mal y otra regular.
Menor a 60	Malo	Hay problemas significativos por lo menos en dos dimensiones.

Fuente: elaboración propia

El insumo fundamental para la elaboración de este informe es la **Encuesta de Población Activa (EPA)**, que elabora y difunde trimestralmente el Instituto Nacional de Estadística (INE). En la última edición de la EPA, que incluye datos del primer trimestre de 2005, se incorporaron tres modificaciones que se mantendrán en el futuro y que implican que los datos del primer trimestre de 2005 resulten no comparables con los datos de los años anteriores. Ratificando la intención que siempre ha guiado la elaboración de este informe de brindar una herramienta práctica para el análisis del mercado laboral, hemos reestimado todas las series históricas de modo tal que sus variaciones reflejen exclusivamente cambios de raíz económica. En la medida en que estuvieron disponibles, hemos fundamentado esa tarea en información provista por el INE.

Anexo Grupo de Ocupaciones

El estudio de la distribución de los trabajadores en los distintos tipos de ocupación es muy relevante para conocer el número de personas que desarrollan tareas que exigen alguna o mucha cualificación. Y también permite saber, al analizar la evolución de estos grupos en el tiempo, si la economía va demandando un mayor número de ocupaciones cualificadas o no.

El Instituto Nacional de Estadística agrupa los diferentes tipos de ocupaciones en diez categorías amplias³:

- 1) Dirección de empresas y de la administración pública (no sólo agrupa a altos mandos, sino a mandos intermedios, como podrían ser directores de sucursales bancarias);
- 2) Técnicos y profesionales científicos e intelectuales (entre muchos otros incluye a los profesionales liberales, investigadores, informáticos, académicos, etc.);
- 3) Técnicos y profesionales de apoyo (como podrían ser anestesistas, enfermeras, traductores, comisionistas de bolsa, inspectores de Hacienda, de Sanidad, etc.);
- 4) Empleados de tipo administrativo (también comprende a cajeros, cobradores, secretarías, etc.);
- 5) Trabajadores de servicios de restauración, personales, protección y comercio (incorpora entre muchos otros a vendedores, peluqueros, cocineros, masajistas, etc.);
- 6) Trabajadores cualificados en agricultura y pesca (también incluye a jardineros y trabajadores forestales);
- 7) Artesanos y trabajadores cualificados de industrias manufactureras, la construcción y la minería, excepto operadores (por ejemplo, incluye por ejemplo a encofradores, electricistas, zapateros, soldadores, pintores, tejedores, etc.);
- 8) Operadores de instalaciones y maquinaria; montadores (transportistas, navegantes, palistas, entre otros);
- 9) Trabajadores no cualificados (limpiadores, ordenanzas, porteros, mensajeros, peones, basureros, etc.);
- 10) Fuerzas Armadas.

Adecco es la empresa líder en gestión de Recursos Humanos, sector en el que ofrece soluciones globales a través de sus siete líneas de negocio especializadas en empleo temporal, consultoría, formación, externalización y recolocación. Estas líneas son: Adecco Finance & Legal, Adecco IT, Adecco Engineering & Technical; Adecco Medical & Science; Adecco Sales, Marketing & Events; Adecco Office, Adecco Industrial y Adecco Human Capital Solutions (Creade). En España, Adecco cuenta con más de 400 delegaciones y una plantilla interna de más de 1.700 empleados.

³ De acuerdo con la Clasificación Estandarizada Internacional de Ocupaciones de la OIT (ISCO-88)

Además, desde su compromiso por la Responsabilidad Social Corporativa, Adecco, a través de la Fundación Adecco para la Integración Laboral, trabaja desde 1999 por los colectivos más desfavorecidos de la sociedad (discapacitados, mayores de 45 años, mujeres víctimas de violencia de género o con cargas familiares no compartidas y ex deportistas).

El **IESE** es la primera escuela española de dirección de empresas que –desde el momento de su fundación en 1958, en el marco de la Universidad de Navarra– nació con un objetivo claro: enfocar la formación de los altos directivos con una visión internacional y una perspectiva humanística y ética del trabajo en la empresa, buscando a la vez su referencia inmediata en la realidad empresarial. Más de 130 empresas han decidido convertirse en *partners* de este proyecto formativo como *Empresas Patrono*. Otras 2000 empresas buscan habitualmente en el IESE a sus próximos candidatos y a sus futuros directivos.

El corazón del IESE es el MBA en sus distintas versiones: el MBA clásico y el Executive MBA. En el 2001 nació un nuevo MBA: el Global Executive MBA. Además se realizan numerosos programas para directivos (PDD, PDG,PADE) y específicos para empresas (In-Company Programs).

Para cualquier aclaración no dudéis en poneros en contacto con nosotros. Un cordial saludo:

Marina Gómez/Luis Perdiguero
Dpto. de Comunicación Adecco
Tlf: 91 432 56 30
marina.gomez@adecco.com
luis.perdiguero@adecco.com

Laura García
R Comunicación
Tlf: 670 61 92 50
laura.garcia@grupor.es