

**INDICADOR LABORAL DE COMUNIDADES AUTÓNOMAS IESE-ADECCO (ILCA)
(Primer trimestre y proyección para el tercer trimestre de 2008)**

Los inmigrantes captan 3 de cada 4 nuevos empleos en Cataluña, pero el crecimiento de sus parados es siete veces mayor que el de los españoles

- La cantidad de inmigrantes con empleo en esta autonomía creció en el primer trimestre de 2008 en 54.800 personas (+9,5% interanual), al tiempo que el de españoles lo hizo en 18.600 (+0,6%).
- **Sin embargo, también 3 de cada 4 nuevos parados ha sido de origen extranjero**, a diferencia de Madrid y Aragón, donde todos los nuevos desempleados han sido españoles. Así, el **número de desempleados inmigrantes creció un 42,8% interanual (30.900 personas) mientras que el de españoles parados lo hizo un 6,2% (11.000 personas)**.
- A pesar de que el empleo ha crecido más rápidamente en Cataluña que en el conjunto de España (el 2,1% interanual frente al 1,7% nacional), **la desaceleración también incide en la autonomía ya que el colectivo de desempleados ha crecido un 16,8% interanual**, o en términos absolutos, 290.800 parados, su mayor número desde finales de 2004.
- **En septiembre se repetirá la dinámica con un crecimiento de la ocupación del 1,9%, de la población activa del 2,3% y del colectivo de parados del 8,4%**. A pesar de que el colectivo de parados aumentará, el número total de ocupados será de 3.591.000, un nuevo máximo histórico.
- **Cataluña es la autonomía que ha distribuido más equitativamente el empleo creado entre ambos sexos**. En el primer trimestre, la ocupación masculina creció un 1,9% y la femenina un 2,4% (en términos absolutos 37.300 y 36.100 puestos, respectivamente). En septiembre, experimentarán nuevos incrementos interanuales, del 1,6% en el caso de los trabajadores y del 2,2% en el caso de las trabajadoras.
- **La tasa de desempleo catalana ha alcanzado su mayor nivel de los últimos 3 años, un 7,6%**, consecuencia de un incremento interanual de 9 décimas y se prevé que siga superando el 7% en septiembre, hasta el 7,2%.
- **La proporción de mujeres en paro en Cataluña encadenará incrementos hasta septiembre, algo no había sucedido en 5 años**. En marzo ha sido de medio punto y será de dos décimas en septiembre, mes en el que la variable se situará en el 8,4%.
- En la actual situación de crisis, los colectivos de **Directivos y de trabajadores de Hostelería, Comercio y Servicios Personales han sido los más beneficiados por los nuevos empleos** creados, con incrementos interanuales del 7,8% y el 4,7%, respectivamente.
- Por el contrario, el grupo de **Trabajadores cualificados de la agricultura y pesca y los No cualificados han sido los que más empleos han perdido**, ambos con reducciones interanuales del 2,4%.
- **La participación en la ocupación total de los inmigrantes ha pasado del 14,1% en el primer trimestre de 2007 al 15,4% en la actualidad**. Los trabajadores inmigrantes suman ahora 3.135.700, manteniéndose los latinoamericanos como el grupo más importante, con 50,5% del total de ocupados extranjeros.
- **La mayoría de trabajadores procedentes del exterior (el 74%) están concentrados en tres grupos de ocupaciones, entre los que destacan los trabajadores No Cualificados**, que suponen el 33,1% del total: por cada 10 trabajadores cualificados extranjeros hay 59 en tareas de baja capacitación asociada.

Barcelona, 26 de mayo de 2008.- Adecco, líder mundial en la gestión de Recursos Humanos, presenta los resultados del Indicador Laboral de Comunidades Autónomas Adecco (ILCA) del primer trimestre y previsiones del tercer trimestre de 2008.

Este indicador, de periodicidad trimestral, elaborado por investigadores del IESE-IRCO, compara la situación de los mercados laborales de siete Comunidades Autónomas españolas utilizando cuatro variables: ocupación, que mide la creación de puestos de trabajo en relación con las necesidades de la economía en su conjunto; adaptabilidad del mercado a las variaciones de la oferta y la demanda y a otros cambios en el entorno micro o macroeconómico; apertura a los grupos de trabajadores

considerados vulnerables (mujeres, jóvenes, etc.), y rendimiento, la relación entre las variaciones del salario real y la productividad, intentando anticipar la sostenibilidad de las tendencias del salario y el empleo.

Evolución del mercado laboral catalán

Cataluña es la quinta Comunidad Autónoma que se sitúa en la franja de valores de funcionamiento muy bueno del mercado de trabajo (tras el País Vasco, Madrid, Aragón y la Comunidad Valenciana), con una puntuación de 80,7. Este valor supone un retroceso en términos interanuales.

En septiembre, la cantidad de autonomías que experimentarán un empeoramiento de su puntuación pasará de dos a cuatro, algo que no ocurría desde el cuarto trimestre de 2004. En el caso de Cataluña, **el descenso, de un 7,3%, hará que la autonomía abandone la franja de comportamiento muy bueno**, ya que conseguirá 76,5 unidades, su menor valor en tres años.

Composición del empleo en Cataluña según origen

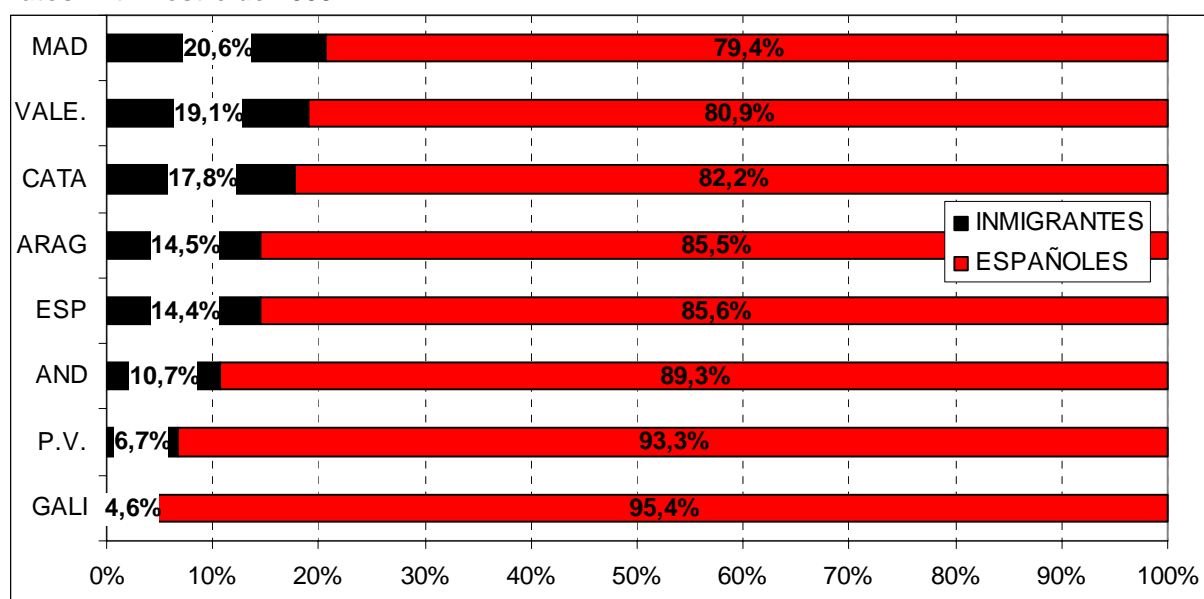
Cataluña es la autonomía que alberga al mayor número de extranjeros ocupados: algo más de 1 de cada 5 inmigrantes que trabaja en España lo hace en Cataluña. En cuanto a la composición del grupo de parados, **Cataluña sobresale por presentar la mayor proporción de extranjeros.** En efecto, **un 35,5% de los desempleados en la autonomía catalana son inmigrantes**, la mayor participación del grupo de comunidades analizado. En total, ellos suman 103.000 personas.

Si se analiza la participación de los extranjeros en la ocupación, Cataluña es la tercera CC.AA. de las estudiadas, detrás de Madrid y Valencia, con mayor proporción de este colectivo entre sus ocupados, un **17,8% del total**, porcentaje que supera en 3,4 puntos porcentuales el promedio español. Sin embargo, si consideramos los valores absolutos, **los 630.000 extranjeros con empleo en Cataluña constituyen el colectivo más grande.**

Tres de cada cuatro puestos de trabajo creados a lo largo de los últimos doce meses en Cataluña fue asignado a inmigrantes, proporción algo inferior al promedio nacional. La cantidad de inmigrantes con empleo en esta autonomía creció en la comparación interanual en 54.800 personas (+9,5%, el menor incremento de nuestro grupo de CC.AA.), al tiempo que el de españoles lo hizo en 18.600 (+0,6%).

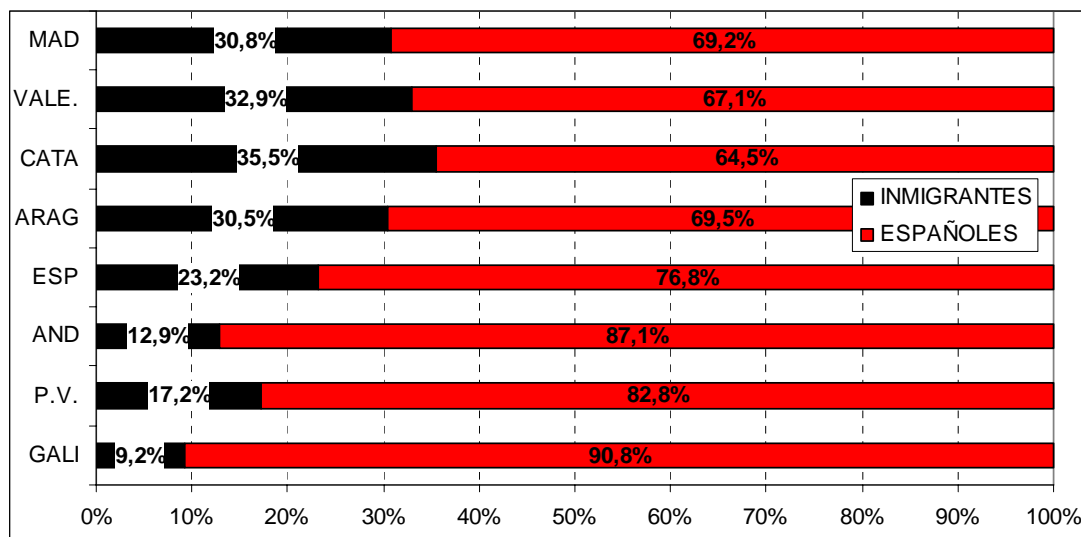
COMPOSICIÓN % DE OCUPADOS

Datos 1º trimestre de 2008



Sin embargo, cabe destacar también que en **Cataluña 3 de cada 4 nuevos parados es de origen extranjero**, a diferencia de Madrid y Aragón, donde todos los nuevos desempleados han sido españoles. **Su número creció en 30.900 respecto al año previo (+42,8%, la segunda mayor variación detrás de la valenciana), mientras que el de españoles desempleados lo hizo en 11.000 (+6,2%).**

COMPOSICIÓN % DE PARADOS Datos 1º trimestre de 2008



Creación de empleo

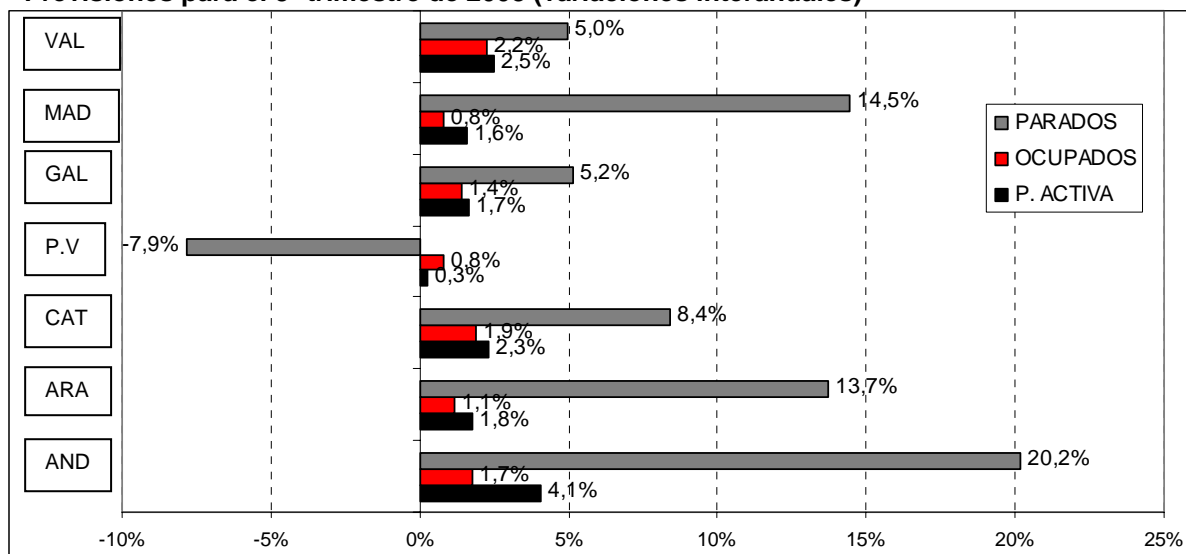
Por segundo trimestre consecutivo, **el contingente de ocupados en Cataluña ha crecido más rápidamente que el promedio español. Aún así, la desaceleración en la expansión de dicho colectivo es palpable.** Concretamente, la cantidad de ocupados ha aumentado un 2,1% interanual (frente al 1,7% de crecimiento medio nacional). En términos absolutos, se han creado 73.400 nuevos puestos, el menor incremento en cinco años y medio.

Por su parte, la población económicamente activa ha crecido de modo algo más marcado que en los trimestres previos, un 3,1% interanual, incorporando 115.300 personas. De lo anterior se desprende un **que 41.900 individuos comenzaron la búsqueda de una ocupación sin conseguirla. Esto implica un crecimiento del colectivo de parados de un 16,8% interanual**, o en términos absolutos, 290.800 parados, su mayor número desde finales de 2004.

En los próximos meses, la ocupación avanzará en Cataluña a un ritmo apenas inferior al registrado en el primer trimestre, concretamente un 1,9% interanual o 65.700 personas, con lo que **el total de ocupados ascenderá a 3.591.000, un nuevo máximo histórico**, que ratificará a la autonomía catalana como la de mayor número de ocupados de España.

Sin embargo la variación será insuficiente para dar un puesto de trabajo a todos los que iniciarían la búsqueda de empleo dado que la población activa crecerá un 2,3% (o lo que es lo mismo, 87.200 individuos), y por tanto, **21.600 personas no encontrarán empleo y pasarán a engrosar las filas de parados**, con un incremento del 8,4% respecto al año anterior.

DINAMICA LABORAL POR CC.AA. Previsiones para el 3º trimestre de 2008 (variaciones interanuales)



Creación de empleo de sexo

Cataluña, junto con Aragón, han sido las únicas entre las autonomías consideradas que se han comportado como la media nacional: con **contratación de personas de ambos sexos, aunque menos dinámica que en el pasado, y concretamente Cataluña ha sido la que ha distribuido los nuevos empleos de forma más equitativa.**

Los **hombres** catalanes han obtenido 37.300 nuevos puestos de trabajo a lo largo de los últimos doce meses (lo que supone un **1,9% más, el mayor incremento entre las autonomías analizadas**) y **las mujeres 36.100 (lo que implica un incremento interanual del 2,4%)**. Aunque para las mujeres esta variación fue la menos pronunciada en cinco años, eso no ha impedido que alcancen un nuevo máximo en su nivel de ocupación, con un total de 1.514.000 ocupadas.

Aunque el empleo se seguirá ralentizando para ambos sexos, en Cataluña afectará en menor medida a la **ocupación masculina, que crecerá un 1,6% interanual** (o, en términos absolutos, 33.100 personas), logrando un nuevo máximo con 2.069.000 hombres ocupados. Mientras, **las mujeres** aumentarán el número de empleos en 32.500 **(o lo que es lo mismo, un 2,2% interanual)**.

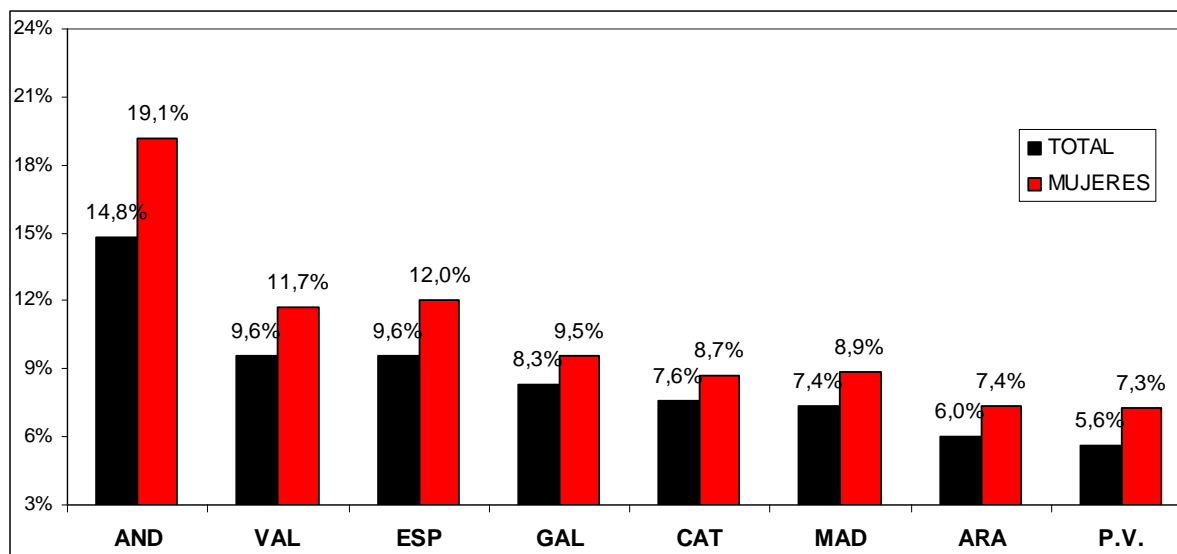
De lo anterior se desprende que las personas de sexo femenino se harían con casi la mitad de los puestos de trabajo a crearse, constituyendo el reparto más equitativo de las CC.AA. estudiadas.

Tasa de desempleo

En Cataluña, la tasa de desempleo también ha alcanzado su mayor nivel de los últimos 3 años, un 7,6%. Este valor resulta 9 décimas superior al del primer trimestre de 2007. La autonomía continúa presentando una mayor proporción de parados que Aragón, País Vasco y Madrid.

Las previsiones indican que la tasa de paro catalana se mantendrá por encima del 7% en septiembre, como resultado de nuevos incrementos interanuales en los dos próximos trimestres. Concretamente la proporción de parados será del 7,2%, 4 décimas más que en el mismo período del año pasado. Esto supondría una serie de tres aumentos consecutivos, algo que no ha ocurrido en esta autonomía desde finales de 2002.

TASA DE PARO POR CC.AA.
Datos del 1º trimestre de 2008



Tasa de desempleo femenino

En Cataluña, la **proporción de mujeres activas sin empleo se incrementó hasta el 8,7%**, lo que implica un ascenso interanual de medio punto porcentual. Este resultado es **el más elevado para la autonomía catalana en dos años**.

Durante los dos próximos trimestres se volverá a producir aumentos interanuales de esta variable. **En septiembre la tasa de paro femenina será del 8,4%, 2 décimas interanuales más.**

El aspecto positivo es que los incrementos previstos son de una magnitud inferior a los que se esperan para la media nacional, lo que implica una relativa mejor evolución. No obstante, Cataluña sumaría **tres trimestres consecutivos con subidas en la tasa de paro femenino, algo que no ha sucedido en los últimos cinco años.**

Composición del empleo en España según Ocupación, sexo y nacionalidad

Según ocupaciones y nacionalidad¹

A) Total de ocupados

El crecimiento del empleo no ha beneficiado por igual a todos los tipos de ocupaciones: 6 de los 10 grupos han incrementado el número de ocupados mientras que los restantes 4 lo han disminuido (ver listado de grupos de ocupaciones en anexo explicativo en página 9).

Entre aquellos que han ganado personal destaca el colectivo de Directivos y los trabajadores de Hostelería, Comercio y servicios personales (en adelante “trabajadores HCySP”), **con incrementos interanuales, respectivamente, del 7,8% y el 4,7%**, o lo que es lo mismo 143.700 y 112.100 empleos, respectivamente. Esto implica que 3 de cada 4 nuevos empleos, de los 333.100 empleos creados en España en los últimos doce meses hasta marzo, fueron a parar a estos dos grupos. **En el extremo opuesto, los de Trabajadores cualificados de la agricultura y pesca y los No cualificados han sido los que más empleos han perdido, ambos con reducciones interanuales del 2,4%.**

En cuanto a la distribución del empleo entre los grupos, el de **los Trabajadores cualificados de la industria, la construcción y la minería** (en adelante “trabajadores cua-ICM”) **es el más numeroso,**

¹ Datos correspondientes al primer trimestre de 2008

agrupando 3.322.500 ocupados, o lo que es lo mismo el 16,3% del total (algo más de 1 de cada 6 ocupados), a pesar de que en la comparación interanual ha permanecido estancado (apenas ha sumado 9.000 personas, equivalente a un crecimiento del 0,3%). El grupo de trabajadores HCySP, por su parte, ha ganado en importancia, pasando al segundo lugar, al superar al grupo de los No cualificados. Ahora los primeros suman 3.174.300 personas (el 15,6% del total), al tiempo que los últimos ascienden a 3.014.900 ocupados (14,8%). Estos tres grupos son los únicos que superan los 3 millones de trabajadores y, considerados conjuntamente, suponen el 46,6% del total de ocupados.

Por su parte, el grupo de Directivos, a pesar de ser el que ha experimentado un mayor crecimiento, ocupa el octavo lugar, con 1.554.300 personas (el 7,6% del total), superando únicamente a las ocupaciones de Trabajadores cualificados de la agricultura y pesca y a las Fuerzas Armadas.

B) Por nacionalidad ²

B.1. Evolución interanual

Cuando diferenciamos los datos anteriores según la nacionalidad de los ocupados, encontramos importantes contrastes.

El primero es que los trabajadores extranjeros se han beneficiado de 9 de cada 10 nuevas ocupaciones en España en el primer trimestre: el colectivo de ciudadanos españoles ha crecido sólo un 0,2% (equivalente a 30.500 empleos) frente al 10,7% de aumento registrado para los inmigrantes, es decir, 302.600 plazas. De éstas, un 40% ha correspondido a latinoamericanos, un 33% a ciudadanos de otros estados miembros de la UE, un 24% a personas del resto del mundo y el 3% restante a ciudadanos del resto de Europa.

Esto ha supuesto además un nuevo incremento en su participación en la ocupación total, que ha pasado del 14,1% en el primer trimestre de 2007 al 15,4% en la actualidad. Los trabajadores inmigrantes suman ahora 3.135.700 (equivalen, aproximadamente, a todos los ocupados de la Comunidad de Madrid). Los latinoamericanos continúan siendo el grupo más importante, con 50,5% del total de ocupados extranjeros, aunque su importancia viene declinando gradualmente por la mayor velocidad a la que se incorporan extranjeros de otros orígenes (hace un año, los latinoamericanos ascendían al 51,6% del total).

El segundo aspecto importante es que en 6 de los 10 grupos ocupacionales, trabajadores españoles y extranjeros han experimentado evoluciones antagónicas (en los cuatro restantes crecieron ambos colectivos, aunque en todos ellos lo hizo más rápido el de inmigrantes): en los grupos de Trabajadores cua-ICM, trabajos No cualificados, Administrativos y en Trabajos cualificados de Agro y pesca, **se ha registrado destrucción de empleos en manos de trabajadores españoles** (en términos interanuales, un 3,4%, un 3,9%, un 4,4% y un 3,3%, respectivamente). **Los inmigrantes, por su parte, han obtenido nuevos puestos de trabajo en estos grupos**, por lo que puede interpretarse un reemplazo, al menos parcial, de mano de obra española por mano de obra extranjera.

Hay tres casos de especial interés:

a) **Administrativos: hay un 4,4% menos de españoles**, equivalente a una pérdida de 77.200 empleos, **mientras que la presencia de inmigrantes ha crecido un 38%** (es el grupo donde más ha aumentado), lo que supone 41.100 empleos más para los inmigrantes, resultando una pérdida neta de 36.200 puestos de trabajo.

De los 41.100 puestos que han ido a parar al colectivo inmigrante, casi el 60% han beneficiado a personas de origen iberoamericano y 8.800 empleos han ido a parar a ciudadanos del resto del Mundo, multiplicando su número en este grupo ocupacional por más de 4 en apenas un año.

b) **Directivos: es la ocupación en la que más espacio han ganado los españoles, con 80.500 nuevos empleos en un año** (un 6% más que un año antes) y, simultáneamente, **es el segundo con**

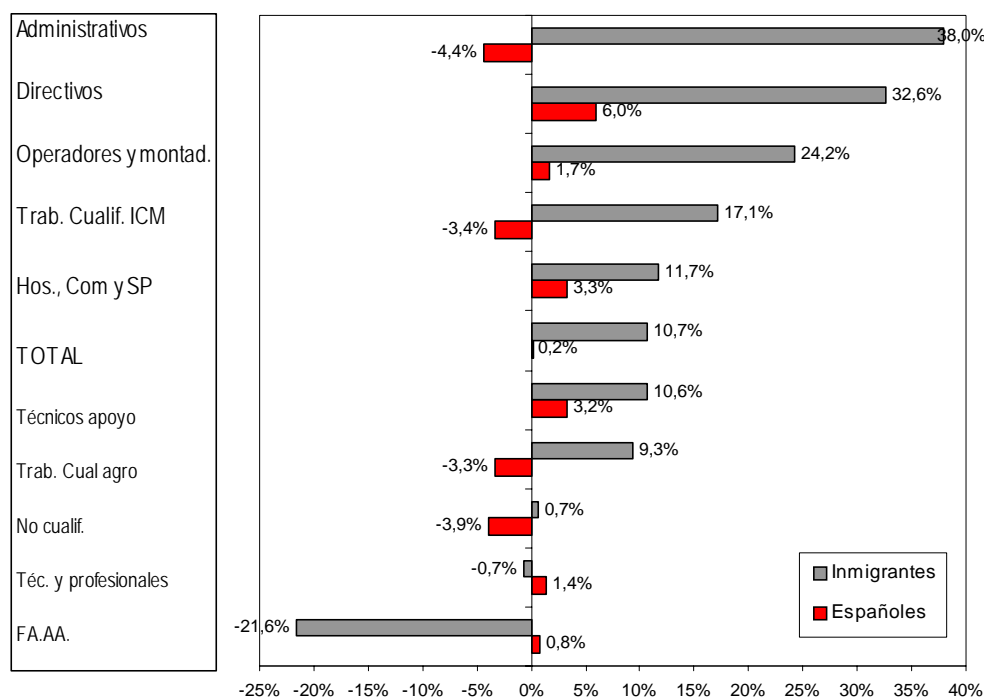
² Se ha dividido el colectivo inmigrante en cuatro grupos: procedentes de América Latina (en el que se incluyen aquellas personas con doble nacionalidad, ya que la inmensa mayoría de los tratados de doble ciudadanía que tiene en vigor España son con países de Iberoamérica), Unión Europea (27 países, es decir, incluyendo los incorporados en enero de 2007, Rumania y Bulgaria), Resto de Europa (por ejemplo ucranianos, albaneses, rusos, etc.) y Resto del Mundo (donde los marroquíes constituyen el principal subgrupo, pero también se incluyen africanos y asiáticos de todos los orígenes).

mayor incremento para los extranjeros, con un incremento del 32,6% (equivalente a 31.700 puestos).

El 43% de los nuevos puestos ocupados por extranjeros han sido para ciudadanos de otros países miembros de la UE, y han pasando de 700 en el primer trimestre de 2007 a 5.100 directivos de la UE ahora, multiplicando por 7 su volumen.

c) **Trabajadores cua-ICM: en este apartado es donde se comprueba claramente el reemplazo de mano de obra local por mano de obra inmigrante.** Los españoles han perdido 92.500 empleos de este tipo (caída interanual del 3,4%) mientras que los extranjeros han obtenido 101.600 plazas (con un crecimiento interanual del 17,1%). También en este caso, el 40% de esos empleos han sido captados por trabajadores de la UE.

ESPAÑA: VARIACION DEL EMPLEO POR OCUPACION Y NACIONALIDAD



B.2. Composición de la ocupación por origen

El tercer contraste se da en la composición del colectivo de ocupados según sea la procedencia del trabajador.

Para los españoles con empleo, el grupo ocupacional más relevante es el de los trabajadores cua-ICM, que emplea al 15,6% del total. En el caso de los inmigrantes, en cambio, el grupo más numeroso es el de los trabajadores No cualificados, que ocupa al 33,1% de los mismos.

El empleo de los trabajadores procedentes del exterior está concentrado en pocos grupos de ocupaciones, ya que en sólo tres queda comprendido el 74% de ellos. Además de las tareas No cualificadas, los otros dos tipos de ocupaciones en los que más participan los inmigrantes son los de trabajadores cua-ICM (22,1%) y el de las tareas de HCySP (19%).

Esta alta concentración se mantiene en todos los grupos de inmigrantes, llegando al 79,5% para los procedentes del resto del Mundo (con un 34,4% de ellos en tareas no cualificadas) y al 77,5% para los latinoamericanos (con un 37,7% trabajando en empleos sin cualificación).

Por su parte, los trabajadores de origen nacional tienen una mayor distribución entre los grupos ocupacionales: los tres grupos más numerosos emplean al 44,1% del total. Además del ya mencionado

caso de los trabajadores cua-ICM, los otros dos grupos más importantes para los españoles son los trabajadores de HCySP (14,9%) y Técnicos y profesionales (14%).

Los datos muestran que en la composición del empleo según el tipo de ocupación, para los trabajadores inmigrantes prevalecen las tareas a las que se asocia un menor nivel de capacitación, al contrario de lo que ocurre con los empleados españoles.

Otra forma de comprobar lo anterior es analizar conjuntamente el peso de las tres categorías ocupacionales con un mayor nivel de cualificación (Directivos, Técnicos y profesionales, y Técnicos de apoyo) y, por otra parte, los tres grupos que requieren menor cualificación (No cualificados, HCySP, y trabajadores cua-ICM). El 35,6% de los españoles está ocupado en alguno de los tres grupos de mayor nivel frente al 12,5% de los extranjeros. En las tareas de menor cualificación hay empleados un 41,6% del total de trabajadores españoles y 74,1% de los extranjeros.

Por cada 10 trabajadores cualificados extranjeros hay 59 en tareas de baja capacitación asociada.

B.3. Evolución reciente de la composición de la ocupación por origen

Aunque son españoles la mayoría de los que ocupan empleos no cualificados (en números gruesos, son 2 millones frente a 1 millón de extranjeros), es cierto según acabamos de ver, que la gran mayoría de inmigrantes realiza tareas de menor o ninguna cualificación. No obstante, eso está cambiando. En efecto, comparando los datos del primer trimestre de este año con los del mismo período del año anterior se encuentra que un año atrás, el 76% de los extranjeros realizaba tareas de baja cualificación (frente al 74,1% actual), mientras paralelamente 12,2% se empleaba en ocupaciones de alta capacitación (ahora 12,5%).

La idea de un gradual cambio en el perfil de ocupación de los inmigrantes se refuerza si recordamos lo mencionado más arriba referido a las ocupaciones administrativas, categoría que fue la de mayor crecimiento en la ocupación de inmigrantes y que pasó en sólo un año de representar el 5,8% del total de extranjeros ocupados al actual 8,2%. Con pocas diferencias, este cambio se reproduce en todos los grupos de inmigrantes.

Indicador: Breve nota aclaratoria

*El ILCA pretende brindar una herramienta que permita conocer con precisión, claridad y sencillez el **estado general** en que se encuentra el mercado laboral de las diferentes CC.AA. La metodología uniforme utilizada permite la comparación de los resultados entre las distintas CC.AA., así como también con el promedio de toda España. **El ILCA combina cuatro categorías diferentes**, cuyas puntuaciones, al ser sumadas, arrojan el resultado general. Ellas son:*

***i) Ocupación:** tiene en cuenta dos variables. Una es la **distancia de cada CC.AA. respecto del objetivo de empleo comunitario** (tasa de empleo de 67% en enero de 2005). La segunda es la tasa de desempleo Esta categoría tiene una **ponderación de 40%**.*

***ii) Adaptabilidad:** se estima mediante **a)** la proporción de **empleados por tiempo determinado** dentro del total de empleados, **b)** la proporción de **desocupados de larga duración** dentro del total de personas desocupadas, **c)** la proporción de **desocupados que buscan su primer empleo** respecto del total de desempleados, y **d)** la proporción de **ocupados a tiempo parcial**. Las cuatro variables se vinculan con el **objetivo comunitario de fomentar la movilidad de la mano de obra**. Cada una recibe una ponderación de 7,5%, lo que da un total de 30% a esta categoría.*

***iii) Apertura:** cuantifica en qué medida el mercado laboral admite la participación de **mujeres y jóvenes**. En ambos casos se dispuso un peso de 10%, totalizando la categoría 20%.*

***iv) Rendimiento:** incorpora la **productividad del trabajo** desde dos ángulos diferentes. Por un lado, mide la evolución de la productividad por sí sola y, en segundo lugar, evalúa su desempeño en relación con las variaciones del salario real. Esta dimensión recibe una ponderación de 10%.*

*El ILCA se estima para **Andalucía, Cataluña, País Vasco, Galicia** y las Comunidades **Valenciana** y de **Madrid**. En teoría, el valor del ILCA podría variar entre un valor nulo y 100 puntos. La evolución histórica señala que, en la práctica, su **rango de oscilación es más reducido**.*

COMO INTERPRETAR LOS RESULTADOS DEL ILCA

Valor del ILCA	Calificación conceptual	Observación
Mayor a 90	Optimo	Las cuatro dimensiones del mercado laboral funcionan adecuadamente.
Entre 80 y 90	Muy bueno	Sin problemas preocupantes, aunque hay una dimensión que podría mejorar.
Entre 70 y 80	Bueno	Suele corresponder a una situación en la que una dimensión tiene problemas.
Entre 60 y 70	Regular	En general, hay una dimensión que funciona muy mal y otra regular.
Menor a 60	Malo	Hay problemas significativos por lo menos en dos dimensiones.

Fuente: elaboración propia

El insumo fundamental para la elaboración de este informe es la **Encuesta de Población Activa (EPA)**, que elabora y difunde trimestralmente el Instituto Nacional de Estadística (INE). En la última edición de la EPA, que incluye datos del primer trimestre de 2005, se incorporaron tres modificaciones que se mantendrán en el futuro y que implican que los datos del primer trimestre de 2005 resulten no comparables con los datos de los años anteriores. Ratificando la intención que siempre ha guiado la elaboración de este informe de brindar una herramienta práctica para el análisis del mercado laboral, hemos reestimado todas las series históricas de modo tal que sus variaciones reflejen exclusivamente cambios de raíz económica. En la medida en que estuvieron disponibles, hemos fundamentado esa tarea en información provista por el INE.

Anexo Grupo de Ocupaciones

El estudio de la distribución de los trabajadores en los distintos tipos de ocupación es muy relevante para conocer el número de personas que desarrollan tareas que exigen alguna o mucha cualificación. Y también permite saber, al analizar la evolución de estos grupos en el tiempo, si la economía va demandando un mayor número de ocupaciones cualificadas o no.

El Instituto Nacional de Estadística agrupa los diferentes tipos de ocupaciones en diez categorías amplias³:

- 1) Dirección de empresas y de la administración pública (no sólo agrupa a altos mandos, sino a mandos intermedios, como podrían ser directores de sucursales bancarias);
- 2) Técnicos y profesionales científicos e intelectuales (entre muchos otros incluye a los profesionales liberales, investigadores, informáticos, académicos, etc.);
- 3) Técnicos y profesionales de apoyo (como podrían ser anestesistas, enfermeras, traductores, comisionistas de bolsa, inspectores de Hacienda, de Sanidad, etc.);
- 4) Empleados de tipo administrativo (también comprende a cajeros, cobradores, secretarías, etc.);
- 5) Trabajadores de servicios de restauración, personales, protección y comercio (incorpora entre muchos otros a vendedores, peluqueros, cocineros, masajistas, etc.);
- 6) Trabajadores cualificados en agricultura y pesca (también incluye a jardineros y trabajadores forestales);
- 7) Artesanos y trabajadores cualificados de industrias manufactureras, la construcción y la minería, excepto operadores (por ejemplo, incluye por ejemplo a encofradores, electricistas, zapateros, soldadores, pintores, tejedores, etc.);
- 8) Operadores de instalaciones y maquinaria; montadores (transportistas, navegantes, palistas, entre otros);
- 9) Trabajadores no cualificados (limpiadores, ordenanzas, porteros, mensajeros, peones, basureros, etc.);
- 10) Fuerzas Armadas.

Adecco es la empresa líder en gestión de Recursos Humanos, sector en el que ofrece soluciones globales a través de sus siete líneas de negocio especializadas en empleo temporal, consultoría, formación, externalización y recolocación. Estas líneas son: Adecco Finance & Legal, Adecco IT, Adecco Engineering & Technical; Adecco Medical & Science; Adecco Sales, Marketing & Events; Adecco Office, Adecco Industrial y Adecco Human Capital Solutions (Creade). En España, Adecco cuenta con más de 400 delegaciones y una plantilla interna de más de 1.700 empleados.

Además, desde su compromiso por la Responsabilidad Social Corporativa, Adecco, a través de la Fundación Adecco para la Integración Laboral, trabaja desde 1999 por los colectivos más desfavorecidos de la sociedad (discapacitados, mayores de 45 años, mujeres víctimas de violencia de género o con cargas familiares no compartidas y ex deportistas).

³ De acuerdo con la Clasificación Estandarizada Internacional de Ocupaciones de la OIT (ISCO-88)

El **IESE** es la primera escuela española de dirección de empresas que –desde el momento de su fundación en 1958, en el marco de la Universidad de Navarra– nació con un objetivo claro: enfocar la formación de los altos directivos con una visión internacional y una perspectiva humanística y ética del trabajo en la empresa, buscando a la vez su referencia inmediata en la realidad empresarial. Más de 130 empresas han decidido convertirse en *partners* de este proyecto formativo como *Empresas Patrono*. Otras 2000 empresas buscan habitualmente en el IESE a sus próximos candidatos y a sus futuros directivos.

El corazón del IESE es el MBA en sus distintas versiones: el MBA clásico y el Executive MBA. En el 2001 nació un nuevo MBA: el Global Executive MBA. Además se realizan numerosos programas para directivos (PDD, PDG,PADE) y específicos para empresas (In-Company Programs).

Para cualquier aclaración no dudéis en poneros en contacto con nosotros. Un cordial saludo:

Marina Gómez / Carlos Arias
Dpto. de Comunicación Adecco
Tlf: 91 432 56 30
marina.gomez@adecco.com
calfonso.arias@adecco.com

Luz Ballesteros/Esther Pie
De Quatro
Tlf: 93 488 30 60
comunicacion@dequatro.com