

**INDICADOR LABORAL DE COMUNIDADES AUTÓNOMAS IESE-ADECCO (ILCA)  
(Primer trimestre de 2008 y proyecciones para el tercer trimestre 2008)**

## **7 de cada 10 nuevos parados en la Comunidad Valenciana son inmigrantes**

- **Pese a que dos de cada tres personas que se sumaron a la ocupación en los últimos doce meses en la Comunidad Valenciana fueron inmigrantes**, su número de parados aumentó en 24.900 trabajadores respecto a un año antes (+45,8%), frente a 11.400 españoles desempleados más (+7,6%).
- Si se considera el número absoluto de españoles contratados (27.100 personas), **Valencia fue la comunidad que más ciudadanos de origen nacional contrató: 6 de cada 10 españoles que consiguieron un empleo en los últimos doce meses lo hizo en Valencia.**
- A pesar de que la **Comunidad Valenciana ha acelerado su ritmo de contratación** (un 3,6% interanual, frente al 2,6% del trimestre anterior), **duplicando el promedio nacional**, no ha sido suficiente para hacer frente al incremento de la población activa, del 4,8%, por lo que el **número de desempleados totales ha crecido un 17,7% con respecto al año anterior.**
- **La autonomía valenciana será la única entre las analizadas que continuará expandiendo su número de ocupados por encima de 2% en el tercer trimestre**, siendo las mujeres las que se beneficiarán de 8 de cada 10 nuevos puestos de trabajo.
- **En los próximos meses se producirá una ralentización del crecimiento de parados** (lo hará sólo un 5% en septiembre) ya que la población activa aumentará en menor medida (un 2,5% interanual) y la creación de empleo tendrá un incremento del 2,2%.
- **Valencia es la única autonomía que no ha perdido empleo en los últimos seis meses.** No obstante, el número de desempleados valenciano es el mayor de los últimos tres años y medio, 241.000 personas.
- **La tasa de desempleo ha alcanzado el 9,6%, con lo que acumula cuatro incrementos consecutivos**, el último de 1,1 puntos. Aunque en el tercer trimestre sumará un aumento más, de dos décimas interanuales, hasta el 8,9%, volverá a estar por debajo del promedio nacional, cosa que no ocurre desde junio de 2006.
- Valencia ha reducido dos décimas su porcentaje de mujeres desocupadas, lo que supone mantener su tasa de paro, el 11,7%, por debajo del promedio nacional por segundo trimestre consecutivo. Está previsto que **el próximo septiembre la tasa de paro femenino sea del 11,6%, una décima menos que el año anterior.**
- En la actual situación de crisis, los colectivos de **Directivos y de trabajadores de Hostelería, Comercio y Servicios Personales han sido los más beneficiados por los nuevos empleos** creados, con incrementos interanuales del 7,8% y el 4,7%, respectivamente.
- Por el contrario, el grupo de **Trabajadores cualificados de la agricultura y pesca y los No cualificados han sido los que más empleos han perdido**, ambos con reducciones interanuales del 2,4%.
- **La participación en la ocupación total de los inmigrantes ha pasado del 14,1% en el primer trimestre de 2007 al 15,4% en la actualidad.** Los trabajadores inmigrantes suman ahora 3.135.700, manteniéndose los latinoamericanos como el grupo más importante, con 50,5% del total de ocupados extranjeros.
- **La mayoría de trabajadores procedentes del exterior (el 74%) están concentrados en tres grupos de ocupaciones, entre los que destacan los trabajadores No Cualificados**, que suponen el 33,1% del total: por cada 10 trabajadores cualificados extranjeros hay 59 en tareas de baja capacitación asociada.

**Valencia, 26 de mayo de 2008.-** Adecco, líder mundial en la gestión de Recursos Humanos, presenta los resultados del Indicador Laboral de Comunidades Autónomas Adecco (ILCA) del primer trimestre de 2008 y previsiones para el tercero.

Este indicador, de periodicidad trimestral, elaborado por investigadores del IESE-IRCO, compara la situación de los mercados laborales de siete Comunidades Autónomas españolas utilizando cuatro variables: ocupación, que mide la creación de puestos de trabajo en relación con las necesidades de la economía en su conjunto; adaptabilidad del mercado a las variaciones de la oferta y la demanda y a otros cambios en el entorno micro o macroeconómico; apertura a los grupos de trabajadores considerados vulnerables (mujeres, jóvenes, etc.), y rendimiento, la relación entre las variaciones del salario real y la productividad, intentando anticipar la sostenibilidad de las tendencias del salario y el empleo.

### Situación del mercado laboral valenciano

Valencia (con 81,3 unidades) es una de las tres primeras comunidades que encabezan la franja de valores indicativa de un mercado de trabajo que funciona muy bien.

Sin embargo, está previsto que en los dos próximos trimestres abandone esta franja positiva de valores al caer sus ILCA un 1,8%. Como consecuencia, el indicador descenderá hasta 77,8 puntos.

### Composición del empleo en Galicia según origen

La autonomía valenciana tiene la **segunda mayor participación de extranjeros tanto en el colectivo de ocupados como en el de personas sin empleo.**

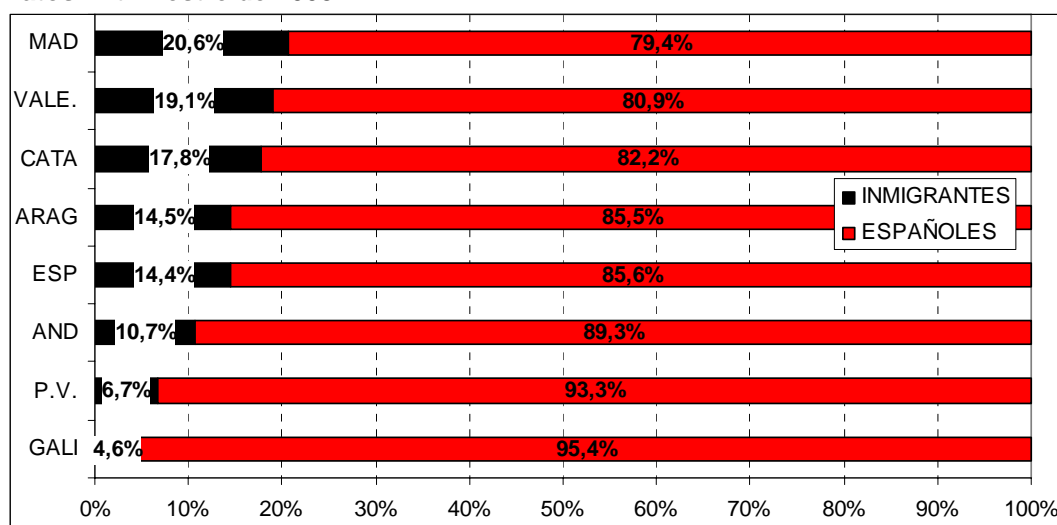
En el primer caso, los inmigrantes suman 432.000 personas, lo que da cuenta del **19,1% del total de puestos de trabajo de esta CC.AA.** y, como acaba de decirse, constituye la segunda mayor proporción detrás de la madrileña.

En lo que respecta al desempleo, las personas procedentes del extranjero que residen en **Valencia** ascienden a 79.000 individuos, lo que equivale a 32,9% del total de parados en esta autonomía. En este caso, se trata de la segunda mayor participación después de la de **Cataluña**.

**Dos de cada tres personas que se sumaron a la ocupación en los últimos doce meses en la Comunidad Valenciana fueron inmigrantes.** Su número de empleados tuvo un avance interanual de 50.800 (+13,3%) mientras que el de españoles ocupados lo hizo en 27.100 (+1,5%).

### COMPOSICIÓN % DE OCUPADOS

Datos 1º trimestre de 2008

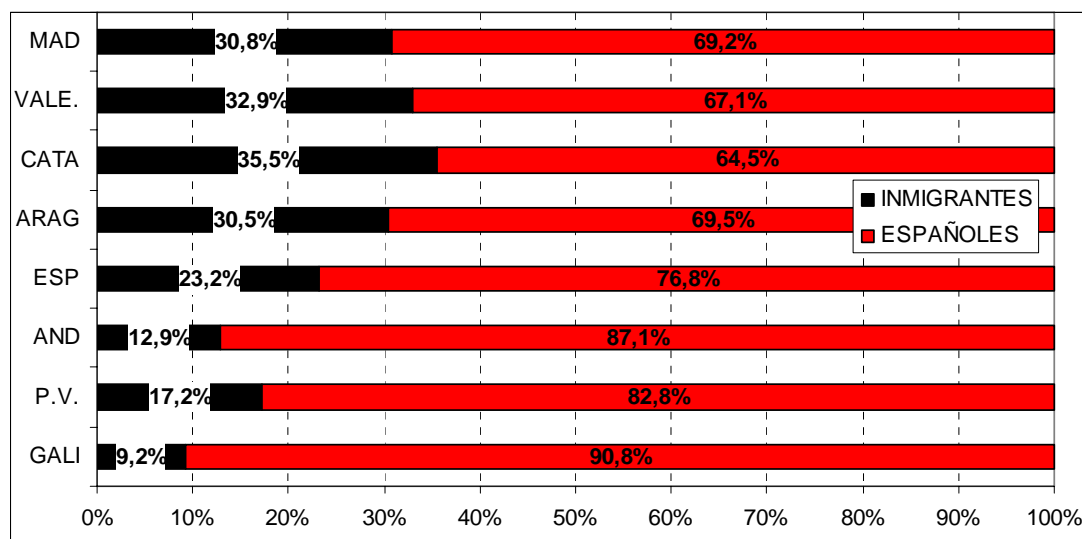


A pesar, entonces, de que la mayor parte de los nuevos puestos de trabajo beneficiaron a extranjeros, **Valencia** exhibió la segunda distribución de empleo más favorable a los

españoles después de **Galicia**. Además, si consideramos el número absoluto de españoles contratados (los ya mencionados 27.100) advertimos que Valencia **fue la comunidad que más ciudadanos de origen nacional contrató: 6 de cada 10 españoles que consiguieron un empleo en los últimos doce meses lo hizo en Valencia**.

De ahí que, aunque aumentaran ambos grupos de parados, el de españoles lo hiciera más moderadamente que la media nacional, al tiempo que el de inmigrantes experimentara el incremento más significativo entre las CC.AA. observadas. En efecto, **7 de cada 10 nuevos parados en Valencia proceden del extranjero**: 24.900 parados extranjeros más que un año antes (+45,8%) frente a 11.400 españoles desempleados más (+7,6%).

### COMPOSICIÓN % DE PARADOS Datos 1º trimestre de 2008



### Creación de empleo

En comparación con el trimestre previo, la **Comunidad Valenciana** destaca porque ha **acelerado la expansión tanto del empleo como de la población activa**. Esta última ha tenido un aumento interanual del 4,8% (lo que equivale a 114.200 personas), el mayor de nuestro grupo de CC.AA. y al mismo tiempo el más pronunciado para **Valencia** de los últimos tres años.

Si bien el **ritmo de contratación se ha ampliado hasta el 3,6% interanual**, lo que más que duplica el promedio nacional, **las 77.900 plazas creadas no han sido suficientes** para satisfacer la totalidad del incremento de la población activa. En efecto, **el número de desempleados ha crecido en 36.300 individuos** (17,7% más que un año antes).

**En la actualidad hay 2.266.000 personas ocupadas en la Comunidad Valenciana**, su mayor registro histórico, siendo la **única autonomía que no ha perdido empleo en los últimos seis meses**. Aún así, **sus 241.000 desocupados conforman el mayor colectivo de los últimos tres años y medio**.

En los dos próximos trimestres tanto la ocupación como la población activa perderán vigor. Además, **tal como viene ocurriendo desde mediados del año pasado, el grupo de parados seguirá aumentando**. No obstante, con excepción del País Vasco que será la única autonomía que reducirá su número de parados, la Comunidad Valenciana tendrá el mejor desempeño en este terreno, ya que está previsto que tenga el incremento más moderado de este grupo.

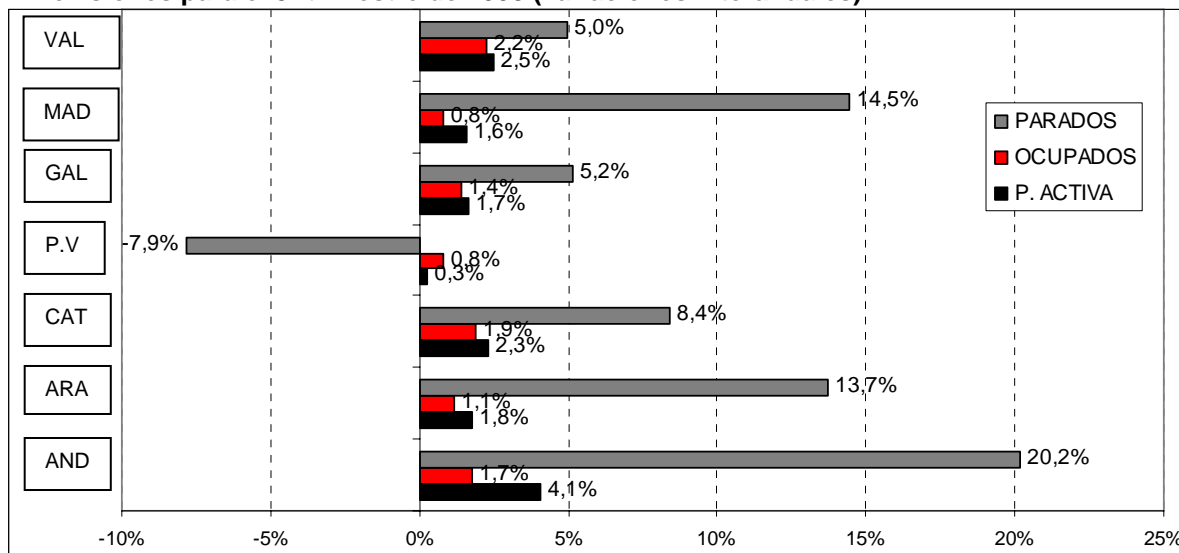
Concretamente, las personas que comiencen la búsqueda de una ocupación sumarán 60.600 (un 2,5% más interanual), lo que constituirá el menor aumento en tres años. Simultáneamente, **50.000 personas se incorporarán a la ocupación, lo que supone un**

**aumento interanual del 2,2%.** Aunque esta variación más que duplicaría el promedio de España, para la autonomía valenciana será el más reducido en casi doce años. De hecho, **el número total de ocupados ascenderá en el tercer trimestre a 2.281.000 personas, el mayor registro de la serie histórica.**

Mientras, en **septiembre se contabilizarán 10.600 desempleados más que un año antes** (lo que supone un 5% más que un año antes).

#### DINAMICA LABORAL POR CC.AA.

##### Previsiones para el 3º trimestre de 2008 (variaciones interanuales)



#### Creación de empleo por sexo

En la **Comunidad Valenciana** sólo la contratación de varones ha perdido fuerza, puesto que la incorporación de mujeres a la ocupación ha resultado más vigorosa.

La variación interanual en la cantidad de **hombres con ocupación** ha sido en el primer trimestre del año de **13.100 personas** (o lo que es lo mismo, un 1%), **la menos significativa de los últimos seis años.**

En cambio, **las mujeres han recibido un total de 64.800 puestos de trabajo** (el 7,4% más que el año anterior), no sólo la mayor contratación de nuestro grupo de autonomías, **equivalente a 1 de cada 4 empleos femeninos creados en toda España**, sino que también ha resultado el avance más significativo para Valencia en dos años. Por lo tanto, no puede llamar la atención que las mujeres hayan registrado en **Valencia un nuevo máximo histórico en su nivel de ocupación, con un total de 945.000 ocupadas.**

**La autonomía valenciana será la única entre las analizadas que continuará expandiendo su número de ocupados por encima de 2%**, lo que se fundamentará en el avance de la ocupación femenina. En efecto, **las mujeres se beneficiarán con 8 de cada 10 nuevos puestos de trabajo** (la proporción más favorable a ellas del grupo de CC.AA. estudiado). Sin embargo, debe tenerse en cuenta que la Comunidad Valenciana es la de crecimiento poblacional más veloz, con un ritmo interanual cercano a 2,5%. Por lo tanto, el mayor dinamismo en la incorporación de mano de obra no redundará en mejoras de la Tasa de Empleo (proporción de ocupados respecto de la población mayor de 16 años).

Específicamente, la variación interanual del número de varones con ocupación será de 9.900 (lo que implica un crecimiento interanual del 0,7%), al mismo tiempo que el colectivo de mujeres ocupadas conseguirá añadir 40.100 personas (un 4,4% más, el incremento de mayor magnitud del conjunto de autonomías analizado).

## Tasa de desempleo

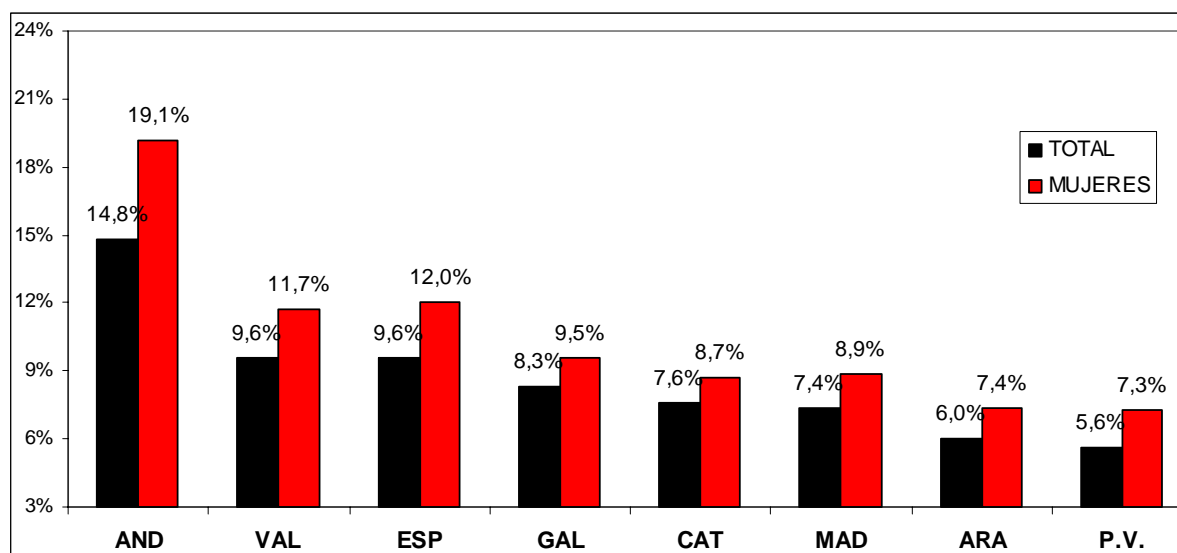
La tasa de desempleo de la autonomía valenciana se ha incrementado por cuarta vez consecutiva, lo que constituye la serie más adversa entre las comunidades incluidas en este trabajo. En el primer trimestre, la variable en cuestión ha alcanzado un 9,6%, 1,1 puntos porcentuales más que un año antes.

El actual valor es el más alto de los últimos tres años. Sin embargo, encierra un hecho positivo y es que tras haber permanecido un año y medio por encima de la media nacional, ahora se encuentra al mismo nivel, lo que supone un progreso relativo.

La Comunidad Valenciana también experimentará nuevas alzas interanuales en su proporción de desocupados, siendo las segundas más moderadas tras Galicia.

En el tercer trimestre se registrará la sexta subida interanual consecutiva de la tasa de paro valenciana, que alcanzará un 8,9%, dos décimas más un año antes. No obstante, la proporción de parados de la autonomía valenciana, aunque permanecerá como la segunda más elevada del grupo de comunidades observado, volverá a ubicarse por debajo del promedio nacional, cosa que no ocurre desde junio de 2006.

### TASA DE PARO POR CC.AA. Datos del 1º trimestre de 2008



## Tasa de desempleo femenino

De las cuatro CC.AA. que han sido capaces de disminuir su porcentaje de mujeres desocupadas, Valencia es la que lo ha hecho de modo más moderado, con una reducción interanual de 2 décimas.

No obstante, su valor de 11,7% tiene la importancia de que permite a la autonomía valenciana mantener su tasa de paro femenino por debajo del promedio nacional por segundo trimestre consecutivo.

La autonomía valenciana mostrará variaciones mínimas en su proporción de mujeres sin empleo, que en el segundo trimestre aumentará 1 décima y un trimestre más tarde tendrá una reducción de esa misma magnitud, en ambos casos en términos interanuales. De esa forma, en septiembre próximo, la tasa de paro femenino será de un 11,6%. A pesar de que ese resultado significará seguir presentando la segunda tasa de paro femenino más elevada de nuestro grupo de CC.AA., Valencia acumulará cuatro trimestres consecutivos con una evolución de esa variable más favorable que el promedio español.

## Composición del empleo en España según Ocupación, sexo y nacionalidad

### **Según ocupaciones y nacionalidad<sup>1</sup>**

#### **A) Total de ocupados**

El crecimiento del empleo no ha beneficiado por igual a todos los tipos de ocupaciones: 6 de los 10 grupos han incrementado el número de ocupados mientras que los restantes 4 lo han disminuido (ver listado de grupos de ocupaciones en anexo explicativo en página 9).

**Entre aquellos que han ganado personal destaca el colectivo de Directivos y los trabajadores de Hostelería, Comercio y servicios personales** (en adelante “trabajadores HCySP”), **con incrementos interanuales, respectivamente, del 7,8% y el 4,7%**, o lo que es lo mismo 143.700 y 112.100 empleos, respectivamente. Esto implica que 3 de cada 4 nuevos empleos, de los 333.100 empleos creados en España en los últimos doce meses hasta marzo, fueron a parar a estos dos grupos. **En el extremo opuesto, los de Trabajadores cualificados de la agricultura y pesca y los No cualificados han sido los que más empleos han perdido, ambos con reducciones interanuales del 2,4%.**

En cuanto a la distribución del empleo entre los grupos, el de **los Trabajadores cualificados de la industria, la construcción y la minería** (en adelante “trabajadores cua-ICM”) **es el más numeroso, agrupando 3.322.500 ocupados**, o lo que es lo mismo el 16,3% del total (algo más de 1 de cada 6 ocupados), a pesar de que en la comparación interanual ha permanecido estancado (apenas ha sumado 9.000 personas, equivalente a un crecimiento del 0,3%). El grupo de trabajadores HCySP, por su parte, ha ganado en importancia, pasando al segundo lugar, al superar al grupo de los No cualificados. Ahora los primeros suman 3.174.300 personas (el 15,6% del total), al tiempo que los últimos ascienden a 3.014.900 ocupados (14,8%). Estos tres grupos son los únicos que superan los 3 millones de trabajadores y, considerados conjuntamente, suponen el 46,6% del total de ocupados.

Por su parte, el grupo de Directivos, a pesar de ser el que ha experimentado un mayor crecimiento, ocupa el octavo lugar, con 1.554.300 personas (el 7,6% del total), superando únicamente a las ocupaciones de Trabajadores cualificados de la agricultura y pesca y a las Fuerzas Armadas.

#### **B) Por nacionalidad <sup>2</sup>**

##### **B.1. Evolución interanual**

Cuando diferenciamos los datos anteriores según la nacionalidad de los ocupados, encontramos importantes contrastes.

**El primero es que los trabajadores extranjeros se han beneficiado de 9 de cada 10 nuevas ocupaciones en España en el primer trimestre:** el colectivo de ciudadanos españoles ha crecido sólo un 0,2% (equivalente a 30.500 empleos) frente al 10,7% de aumento registrado para los inmigrantes, es decir, 302.600 plazas. De éstas, un 40% ha correspondido a latinoamericanos, un 33% a ciudadanos de otros estados miembros de la UE, un 24% a personas del resto del mundo y el 3% restante a ciudadanos del resto de Europa.

**Esto ha supuesto además un nuevo incremento en su participación en la ocupación total, que ha pasado del 14,1% en el primer trimestre de 2007 al 15,4% en la actualidad.**

<sup>1</sup> Datos correspondientes al primer trimestre de 2008

<sup>2</sup> Se ha dividido el colectivo inmigrante en cuatro grupos: procedentes de América Latina (en el que se incluyen aquellas personas con doble nacionalidad, ya que la inmensa mayoría de los tratados de doble ciudadanía que tiene en vigor España son con países de Iberoamérica), Unión Europea (27 países, es decir, incluyendo los incorporados en enero de 2007, Rumania y Bulgaria), Resto de Europa (por ejemplo ucranianos, albaneses, rusos, etc.) y Resto del Mundo (donde los marroquíes constituyen el principal subgrupo, pero también se incluyen africanos y asiáticos de todos los orígenes).

Los trabajadores inmigrantes suman ahora 3.135.700 (equivalen, aproximadamente, a todos los ocupados de la Comunidad de Madrid). Los latinoamericanos continúan siendo el grupo más importante, con 50,5% del total de ocupados extranjeros, aunque su importancia viene declinando gradualmente por la mayor velocidad a la que se incorporan extranjeros de otros orígenes (hace un año, los latinoamericanos ascendían al 51,6% del total).

**El segundo aspecto importante es que en 6 de los 10 grupos ocupacionales, trabajadores españoles y extranjeros han experimentado evoluciones antagónicas** (en los cuatro restantes crecieron ambos colectivos, aunque en todos ellos lo hizo más rápido el de inmigrantes): en los grupos de Trabajadores cua-ICM, trabajos No cualificados, Administrativos y en Trabajos cualificados de Agro y pesca, **se ha registrado destrucción de empleos en manos de trabajadores españoles** (en términos interanuales, un 3,4%, un 3,9%, un 4,4% y un 3,3%, respectivamente). **Los inmigrantes, por su parte, han obtenido nuevos puestos de trabajo en estos grupos**, por lo que puede interpretarse un reemplazo, al menos parcial, de mano de obra española por mano de obra extranjera.

Hay tres casos de especial interés:

a) **Administrativos: hay un 4,4% menos de españoles**, equivalente a una pérdida de 77.200 empleos, **mientras que la presencia de inmigrantes ha crecido un 38%** (es el grupo donde más ha aumentado), lo que supone 41.100 empleos más para los inmigrantes, resultando una pérdida neta de 36.200 puestos de trabajo.

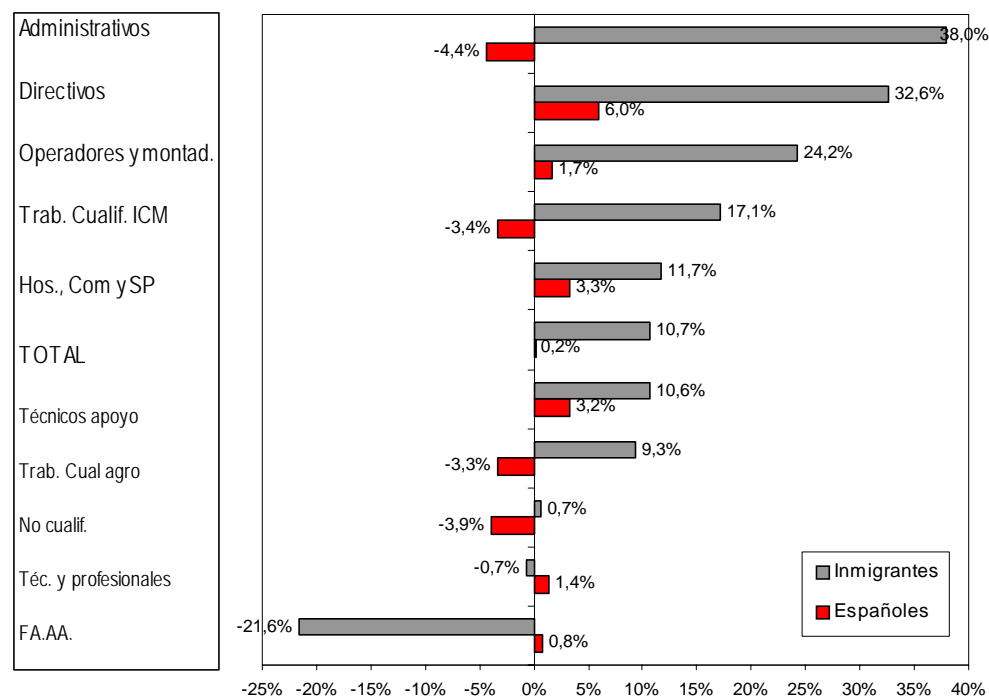
De los 41.100 puestos que han ido a parar al colectivo inmigrante, casi el 60% han beneficiado a personas de origen iberoamericano y 8.800 empleos han ido a parar a ciudadanos del resto del Mundo, multiplicando su número en este grupo ocupacional por más de 4 en apenas un año.

b) **Directivos: es la ocupación en la que más espacio han ganado los españoles, con 80.500 nuevos empleos en un año** (un 6% más que un año antes) y, simultáneamente, **es el segundo con mayor incremento para los extranjeros, con un incremento del 32,6%** (equivalente a 31.700 puestos).

El 43% de los nuevos puestos ocupados por extranjeros han sido para ciudadanos de otros países miembros de la UE, y han pasando de 700 en el primer trimestre de 2007 a 5.100 directivos de la UE ahora, multiplicando por 7 su volumen.

c) **Trabajadores cua-ICM: en este apartado es donde se comprueba claramente el reemplazo de mano de obra local por mano de obra inmigrante**. Los españoles han perdido 92.500 empleos de este tipo (caída interanual del 3,4%) mientras que los extranjeros han obtenido 101.600 plazas (con un crecimiento interanual del 17,1%). También en este caso, el 40% de esos empleos han sido captados por trabajadores de la UE.

## ESPAÑA: VARIACION DEL EMPLEO POR OCUPACION Y NACIONALIDAD



## **B.2. Composición de la ocupación por origen**

El tercer contraste se da en la composición del colectivo de ocupados según sea la procedencia del trabajador.

**Para los españoles con empleo, el grupo ocupacional más relevante es el de los trabajadores cua-ICM, que emplea al 15,6% del total. En el caso de los inmigrantes, en cambio, el grupo más numeroso es el de los trabajadores No cualificados, que ocupa al 33,1% de los mismos.**

**El empleo de los trabajadores procedentes del exterior está concentrado en pocos grupos de ocupaciones**, ya que en sólo tres queda comprendido el 74% de ellos. Además de las tareas No cualificadas, los otros dos tipos de ocupaciones en los que más participan los inmigrantes son los de trabajadores cua-ICM (22,1%) y el de las tareas de HCySP (19%).

Esta alta concentración se mantiene en todos los grupos de inmigrantes, llegando al 79,5% para los procedentes del resto del Mundo (con un 34,4% de ellos en tareas no cualificadas) y al 77,5% para los latinoamericanos (con un 37,7% trabajando en empleos sin cualificación).

Por su parte, los trabajadores de origen nacional tienen una mayor distribución entre los grupos ocupacionales: los tres grupos más numerosos emplean al 44,1% del total. Además del ya mencionado caso de los trabajadores cua-ICM, los otros dos grupos más importantes para los españoles son los trabajadores de HCySP (14,9%) y Técnicos y profesionales (14%).

**Los datos muestran que en la composición del empleo según el tipo de ocupación, para los trabajadores inmigrantes prevalecen las tareas a las que se asocia un menor nivel de capacitación, al contrario de lo que ocurre con los empleados españoles.**

Otra forma de comprobar lo anterior es analizar conjuntamente el peso de las tres categorías ocupacionales con un mayor nivel de cualificación (Directivos, Técnicos y profesionales, y Técnicos de apoyo) y, por otra parte, los tres grupos que requieren menor cualificación (No cualificados, HCySP, y trabajadores cua-ICM). El 35,6% de los españoles está ocupado en alguno de los tres grupos de mayor nivel frente al 12,5% de los extranjeros. En las tareas de menor cualificación hay empleados un 41,6% del total de trabajadores españoles y 74,1% de los extranjeros.

**Por cada 10 trabajadores cualificados extranjeros hay 59 en tareas de baja capacitación asociada.**

## **B.3. Evolución reciente de la composición de la ocupación por origen**

Aunque son españoles la mayoría de los que ocupan empleos no cualificados (en números gruesos, son 2 millones frente a 1 millón de extranjeros), es cierto según acabamos de ver, que la gran mayoría de inmigrantes realiza tareas de menor o ninguna cualificación. No obstante, eso está cambiando. En efecto, comparando los datos del primer trimestre de este año con los del mismo período del año anterior se encuentra que un año atrás, el 76% de los extranjeros realizaba tareas de baja cualificación (frente al 74,1% actual), mientras paralelamente 12,2% se empleaba en ocupaciones de alta capacitación (ahora 12,5%).

La idea de un gradual cambio en el perfil de ocupación de los inmigrantes se refuerza si recordamos lo mencionado más arriba referido a las ocupaciones administrativas, categoría que fue la de mayor crecimiento en la ocupación de inmigrantes y que pasó en sólo un año de representar el 5,8% del total de extranjeros ocupados al actual 8,2%. Con pocas diferencias, este cambio se reproduce en todos los grupos de inmigrantes.

### **Indicador: Breve nota aclaratoria**

El **ILCA** pretende brindar una herramienta que permita conocer con precisión, claridad y sencillez el **estado general** en que se encuentra el mercado laboral de las diferentes CC.AA. La metodología uniforme utilizada permite la comparación de los resultados entre las distintas CC.AA., así como también con el promedio de toda España. **El ILCA combina cuatro categorías diferentes**, cuyas puntuaciones, al ser sumadas, arrojan el resultado general. Ellas son:

**i) Ocupación:** tiene en cuenta dos variables. Una es la **distancia de cada CC.AA. respecto del objetivo de empleo comunitario** (tasa de empleo de 67% en enero de 2005). La segunda es la tasa de desempleo. Esta categoría tiene una **ponderación de 40%**.

**ii) Adaptabilidad:** se estima mediante **a)** la proporción de **empleados por tiempo determinado** dentro del total de empleados, **b)** la proporción de **desocupados de larga duración** dentro del total de personas desocupadas, **c)** la proporción de **desocupados que buscan su primer empleo** respecto del total de desempleados, y **d)** la proporción de **ocupados a tiempo parcial**. Las cuatro variables se vinculan con el **objetivo comunitario de fomentar la movilidad de la mano de obra**. Cada una recibe una ponderación de 7,5%, lo que da un total de 30% a esta categoría.

**iii) Apertura:** cuantifica en qué medida el mercado laboral admite la participación de **mujeres y jóvenes**. En ambos casos se dispuso un peso de 10%, totalizando la categoría 20%.

**iv) Rendimiento:** incorpora la **productividad del trabajo** desde dos ángulos diferentes. Por un lado, mide la evolución de la productividad por sí sola y, en segundo lugar, evalúa su desempeño en relación con las variaciones del salario real. Esta dimensión recibe una ponderación de 10%.

El ILCA se estima para **Andalucía, Cataluña, País Vasco, Galicia** y las Comunidades **Valenciana** y de **Madrid**. En teoría, el valor del **ILCA** podría variar entre un valor nulo y 100 puntos. La evolución histórica señala que, en la práctica, su **rango de oscilación es más reducido**.

### **COMO INTERPRETAR LOS RESULTADOS DEL ILCA**

Valor del ILCA	Calificación conceptual	Observación
Mayor a 90	Optimo	Las cuatro dimensiones del mercado laboral funcionan adecuadamente.
Entre 80 y 90	Muy bueno	Sin problemas preocupantes, aunque hay una dimensión que podría mejorar.
Entre 70 y 80	Bueno	Suele corresponder a una situación en la que una dimensión tiene problemas.
Entre 60 y 70	Regular	En general, hay una dimensión que funciona muy mal y otra regular.
Menor a 60	Malo	Hay problemas significativos por lo menos en dos dimensiones.

Fuente: elaboración propia

El insumo fundamental para la elaboración de este informe es la **Encuesta de Población Activa (EPA)**, que elabora y difunde trimestralmente el Instituto Nacional de Estadística (INE). En la última edición de la EPA, que incluye datos del primer trimestre de 2005, se incorporaron tres modificaciones que se mantendrán en el futuro y que implican que los datos del primer trimestre de 2005 resulten no comparables con los datos de los años anteriores. Ratificando la intención que siempre ha guiado la elaboración de este informe de brindar una herramienta práctica para el análisis del mercado laboral, hemos reestimado todas las series históricas de modo tal que sus variaciones reflejen exclusivamente cambios de raíz económica. En la medida en que estuvieron disponibles, hemos fundamentado esa tarea en información provista por el INE.

### **Anexo Grupo de Ocupaciones**

El estudio de la distribución de los trabajadores en los distintos tipos de ocupación es muy relevante para conocer el número de personas que desarrollan tareas que exigen alguna o mucha cualificación. Y también permite saber, al analizar la evolución de estos grupos en el tiempo, si la economía va demandando un mayor número de ocupaciones cualificadas o no.

El Instituto Nacional de Estadística agrupa los diferentes tipos de ocupaciones en diez categorías amplias<sup>3</sup>:

- 1) Dirección de empresas y de la administración pública (no sólo agrupa a altos mandos, sino a mandos intermedios, como podrían ser directores de sucursales bancarias);
- 2) Técnicos y profesionales científicos e intelectuales (entre muchos otros incluye a los profesionales liberales, investigadores, informáticos, académicos, etc.);
- 3) Técnicos y profesionales de apoyo (como podrían ser anestesistas, enfermeras, traductores, comisionistas de bolsa, inspectores de Hacienda, de Sanidad, etc.);
- 4) Empleados de tipo administrativo (también comprende a cajeros, cobradores, secretarias, etc.);
- 5) Trabajadores de servicios de restauración, personales, protección y comercio (incorpora entre muchos otros a vendedores, peluqueros, cocineros, masajistas, etc.);
- 6) Trabajadores cualificados en agricultura y pesca (también incluye a jardineros y trabajadores forestales);
- 7) Artesanos y trabajadores cualificados de industrias manufactureras, la construcción y la minería, excepto operadores (por ejemplo, incluye por ejemplo a encofradores, electricistas, zapateros, soldadores, pintores, tejedores, etc.);
- 8) Operadores de instalaciones y maquinaria; montadores (transportistas, navegantes, palistas, entre otros);
- 9) Trabajadores no cualificados (limpiadores, ordenanzas, porteros, mensajeros, peones, basureros, etc.);
- 10) Fuerzas Armadas.

**Adecco** es la empresa líder en gestión de Recursos Humanos, sector en el que ofrece soluciones globales a través de sus siete líneas de negocio especializadas en empleo temporal, consultoría, formación, externalización y recolocación. Estas líneas son: Adecco Finance & Legal, Adecco IT, Adecco Engineering & Technical; Adecco Medical & Science; Adecco Sales, Marketing & Events; Adecco Office, Adecco Industrial y Adecco Human Capital Solutions (Creade). En España, Adecco cuenta con más de 400 delegaciones y una plantilla interna de más de 1.700 empleados.

Además, desde su compromiso por la Responsabilidad Social Corporativa, Adecco, a través de la Fundación Adecco para la Integración Laboral, trabaja desde 1999 por los colectivos más desfavorecidos de la sociedad (discapacitados, mayores de 45 años, mujeres víctimas de violencia de género o con cargas familiares no compartidas y ex deportistas).

El **IESE** es la primera escuela española de dirección de empresas que –desde el momento de su fundación en 1958, en el marco de la Universidad de Navarra– nació con un objetivo claro: enfocar la formación de los altos directivos con una visión internacional y una perspectiva humanística y ética del trabajo en la empresa, buscando a la vez su referencia inmediata en la realidad empresarial. Más de 130 empresas han decidido convertirse en *partners* de este proyecto formativo como *Empresas Patrono*. Otras 2000 empresas buscan habitualmente en el IESE a sus próximos candidatos y a sus futuros directivos.

El corazón del IESE es el MBA en sus distintas versiones: el MBA clásico y el Executive MBA. En el 2001 nació un nuevo MBA: el Global Executive MBA. Además se realizan numerosos programas para directivos (PDD, PDG,PADE) y específicos para empresas ( In-Company Programs).

---

*Para cualquier aclaración, no dudéis poneros en contacto con nosotros.*

Marina Gómez/Carlos Arias  
Dpto. de Comunicación Adecco  
Tlf: 91 432 56 30  
[marina.gomez@adecco.com](mailto:marina.gomez@adecco.com)  
[calfonso.arias@adecco.com](mailto:calfonso.arias@adecco.com)

Belén Vázquez/ Rita Perales  
R Comunicación  
Tlf: 96 394 26 83  
[belen.vazquez@grupor.es](mailto:belen.vazquez@grupor.es)  
[rita.perales@grupor.es](mailto:rita.perales@grupor.es)

---

<sup>3</sup> De acuerdo con la Clasificación Estandarizada Internacional de Ocupaciones de la OIT (ISCO-88)