

**INDICADOR LABORAL DE COMUNIDADES AUTÓNOMAS IESE-ADECCO (ILCA)
(Primer trimestre y proyección para el tercer trimestre de 2008)**

El 97% de los nuevos empleos del País Vasco correspondieron a inmigrantes

- **Proporcionalmente, fue en el País Vasco donde más se incrementó la ocupación de inmigrantes**, pues avanzó un 24,2% interanual, resultado de la obtención de 12.900 nuevos empleos. Por su parte, los españoles recibieron apenas 400 puestos de trabajo (variación inferior al 0,1%).
- **El contingente de inmigrantes desempleados fue el que mostró la contracción más marcada, del 20,9%** interanual (2.700 parados menos que un año antes). En el caso de los españoles, la variación interanual en la cantidad de parados fue de 8.000 personas (caída de 14%). Así, el **País Vasco** fue la que mostró los descensos de mayor magnitud en ambos grupos de ciudadanos.
- **El País Vasco continúa teniendo una evolución diferente al resto de autonomías estudiadas** debido a la práctica estabilidad de su población activa, que ha crecido un 0,2% en el último año (2.600 personas). Eso implica que, **aunque la creación de empleo es inferior a la del conjunto de España, un 1,4%, es suficiente para absorber a las personas que comienzan a buscar empleo y a parte del colectivo de desempleados**, que se reduce en un 15,3%.
- Por este motivo la ralentización de la economía no afectará tanto al empleo como en otras autonomías: en septiembre, la población activa se incrementará un 0,3% y **aunque el empleo crecerá sólo un 0,8%, el grupo de parados disminuirá un 7,9%, por lo que se conseguirá un nuevo mínimo histórico de 58.700 personas en paro.**
- La ocupación ha acelerado su ritmo para ambos sexos con respecto a los dos últimos trimestres del año pasado: en el caso de los hombres, después de dos reducciones, ha aumentado un 1,3% interanual, y en el de las mujeres, un 1,5%. Para el tercer trimestre, el empleo masculino crecerá un 0,6% interanual y un 1,1% el de las mujeres.
- **Frente a la tendencia general, el País Vasco ha conseguido reducir en un punto su tasa de paro hasta el 5,6%**, la más baja del grupo y la más reducida para el País Vasco desde diciembre de 1977. **En septiembre volverá a reducirse medio punto y será del 5,6%.**
- **La tasa de paro femenina del País Vasco ha logrado una importante reducción de 1,3 puntos porcentuales y es ahora del 7,3%**. Es la más baja del grupo de siete autonomías analizado y la menor para el País Vasco desde junio de 1977. En septiembre, la tasa de paro femenino será del 7,2%, siete décimas inferior a la del mismo mes del año pasado.
- En la actual situación de crisis, los colectivos de **Directivos y de trabajadores de Hostelería, Comercio y Servicios Personales han sido los más beneficiados por los nuevos empleos** creados, con incrementos interanuales del 7,8% y el 4,7%, respectivamente.
- Por el contrario, el grupo de **Trabajadores cualificados de la agricultura y pesca y los No cualificados han sido los que más empleos han perdido**, ambos con reducciones interanuales del 2,4%.
- **La participación en la ocupación total de los inmigrantes ha pasado del 14,1% en el primer trimestre de 2007 al 15,4% en la actualidad.** Los trabajadores inmigrantes suman ahora 3.135.700, manteniéndose los latinoamericanos como el grupo más importante, con 50,5% del total de ocupados extranjeros.
- **La mayoría de trabajadores procedentes del exterior (el 74%) están concentrados en tres grupos de ocupaciones, entre los que destacan los trabajadores No Cualificados**, que suponen el 33,1% del total: por cada 10 trabajadores cualificados extranjeros hay 59 en tareas de baja capacitación asociada.

Bilbao, 26 de mayo de 2008.- Adecco, líder mundial en la gestión de Recursos Humanos, presenta los resultados del Indicador Laboral de Comunidades Autónomas Adecco (ILCA) del primer trimestre y previsiones del tercer trimestre de 2008.

Este indicador, de periodicidad trimestral, elaborado por investigadores del IESE-IRCO, compara la situación de los mercados laborales de siete Comunidades Autónomas españolas utilizando cuatro variables: ocupación, que mide la creación de puestos de trabajo en relación con las necesidades de la economía en su conjunto; adaptabilidad del mercado a las variaciones de la oferta y la demanda y a otros cambios en el entorno micro o macroeconómico; apertura a los grupos de trabajadores considerados vulnerables (mujeres, jóvenes, etc.), y rendimiento, la relación entre las variaciones del salario real y la productividad, intentando anticipar la sostenibilidad de las tendencias del salario y el empleo.

Situación del mercado laboral vasco

Las comunidades vasca y madrileña comparten la primera posición, con 84 puntos cada una, valor que en ambos casos constituye su máximo valor histórico

Sin embargo, en los próximos meses el **País Vasco experimentará un retroceso de su puntuación de un 1,2%, por lo que se situará en 82 puntos**, aún en el rango de valores muy buenos del mercado laboral. Será su primer descenso en cuatro años.

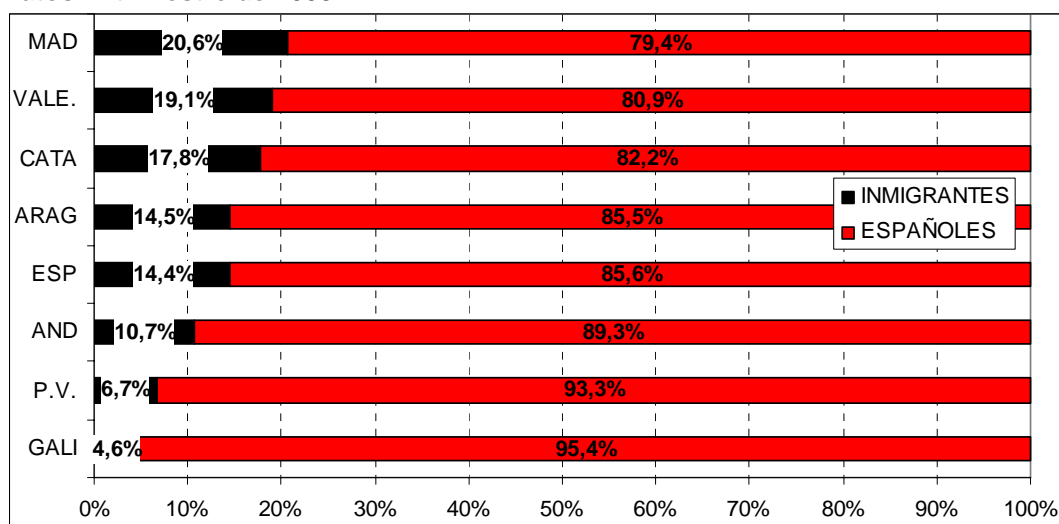
Composición del empleo en el País Vasco según origen

Tanto en la ocupación como en el conjunto de desocupados, **los inmigrantes en el País Vasco representan un segmento más reducido** que cuando consideramos el conjunto de España.

Los ocupados inmigrantes suman 66.000, es decir, el **6,7% del total de personas con empleo** de esta autonomía. Ese porcentaje es el segundo menor del grupo de CC.AA. estudiado, después del de **Galicia**.

Sin embargo, **proporcionalmente fue en el País Vasco donde más se incrementó la ocupación de inmigrantes**, pues avanzó un 24,2% interanual, resultado de la obtención de 12.900 nuevos empleos. Por su parte, los españoles recibieron apenas 400 puestos de trabajo (variación inferior al 0,1%). De esto se desprende que **el 97% de los empleos creados a lo largo de los últimos doce meses en la autonomía vasca benefició a inmigrantes**.

COMPOSICIÓN % DE OCUPADOS Datos 1º trimestre de 2008

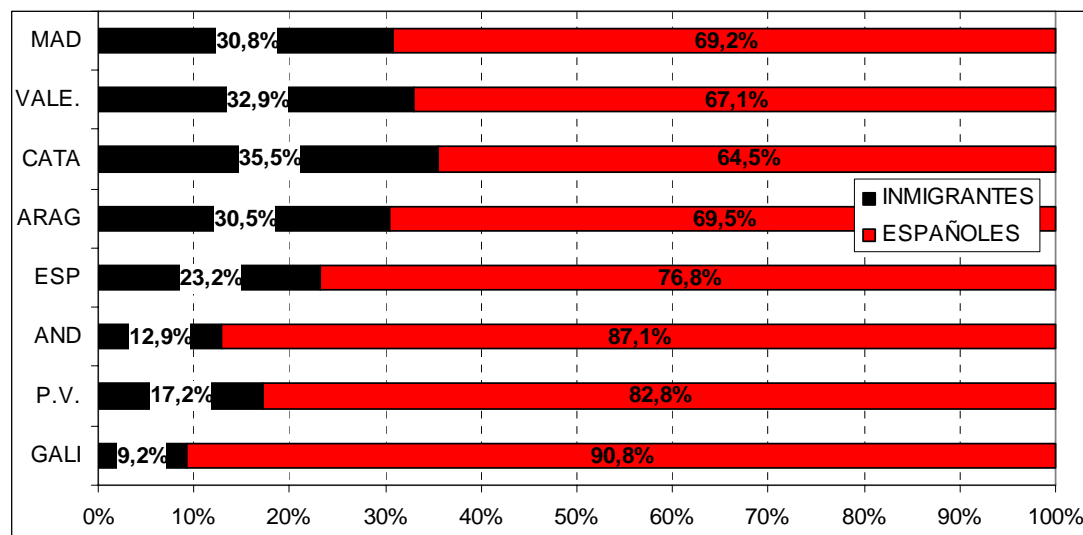


Si nos referimos al contingente de **parados**, veremos que los 10.200 extranjeros en esa situación, suponen un 17,2% del total, 6 puntos porcentuales por debajo que el promedio español.

También desde esta perspectiva sobresalió el caso vasco, dado que su **contingente de inmigrantes desempleados fue el que mostró la contracción más marcada, del 20,9%** interanual (2.700 parados menos que un año antes). En el caso de los españoles, la variación interanual en la cantidad de parados fue de 8.000 personas (caída de 14%). Así, el **País Vasco** fue la que mostró los descensos de mayor magnitud en ambos grupos de ciudadanos.

COMPOSICIÓN % DE PARADOS

Datos 1º trimestre de 2008



Creación de empleo

Como ya viene sucediendo, la autonomía vasca tiene una **dinámica laboral diferente** al resto de autonomías consideradas. **El principal motivo es la práctica estabilidad de su población activa, derivada de un estancamiento demográfico.**

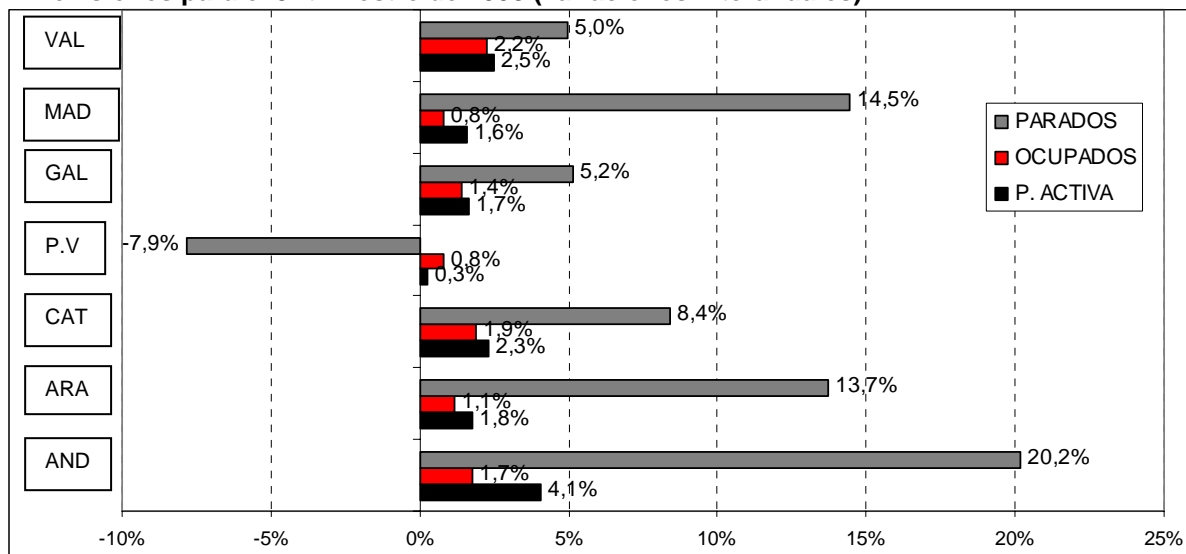
En marzo la variación de la población activa ha sido del 0,2%, equivalente a 2.600 personas, el menor del grupo de CC.AA. analizado. De ahí que, **aunque la creación de empleo es más lenta que el promedio nacional, su capacidad para absorber desocupados es mayor.** Los 13.300 nuevos empleos (que suponen un crecimiento interanual del 1,4%, el mayor en un año y medio para la comunidad vasca) han permitido no sólo ocupar a quienes iniciaron la búsqueda de trabajo sino además a 10.700 personas que se encontraban en el paro, por lo que este colectivo se contrajo en un 15,3% respecto al año anterior.

El País Vasco tuvo el mejor desempeño en este terreno, llevando **su número de desocupados a 59.200 personas, el menor registro desde septiembre de 1978.**

En los próximos meses, la creación de empleo se debilitará, experimentando un crecimiento del 0,8% interanual (equivalente a 7.700 puestos de trabajo), al igual que ocurrirá en el conjunto nacional. **Y aunque la población activa mostrará el incremento más marcado en casi dos años, un 0,3%** (igual a 2.700 personas), **seguirá siendo una variación mínima que permitirá un nuevo descenso en el grupo de parados, concretamente un 7,9%** (o lo que es lo mismo, 5.000 personas), por lo que se conseguirá un **nuevo mínimo histórico de 58.700 personas en paro.**

DINAMICA LABORAL POR CC.AA.

Previsiones para el 3º trimestre de 2008 (variaciones interanuales)



Creación de empleo por sexo

También desde la perspectiva de la creación de empleo según sexo, la autonomía vasca ha tenido una evolución singular: la ocupación ha acelerado su ritmo para ambos sexos con respecto a los dos últimos trimestres del año pasado.

En el caso masculino, tras dos trimestres con reducciones interanuales, la ocupación ha aumentado un 1,3% en el primer trimestre (sumando 7.100 empleos más que un año antes), el mejor resultado para esta Comunidad en un año y medio.

Por su parte, la evolución del empleo femenino resulta paradójica: el incremento del empleo de mujeres del 1,5% (igual a 6.200 nuevas plazas), es al mismo tiempo el avance más lento del grupo de CC.AA. estudiado, pero el aumento más pronunciado para el País Vasco de los últimos tres trimestres.

Las previsiones indican que la desaceleración generalizada tendrá menor intensidad relativa en el País Vasco en comparación con otras Comunidades Autónomas, en especial en el caso del empleo masculino. El grupo de hombres con ocupación aumentará un 0,6% interanual (3.300 personas), mientras que las mujeres con empleo sumarán un 1,1% interanual (4.500 personas).

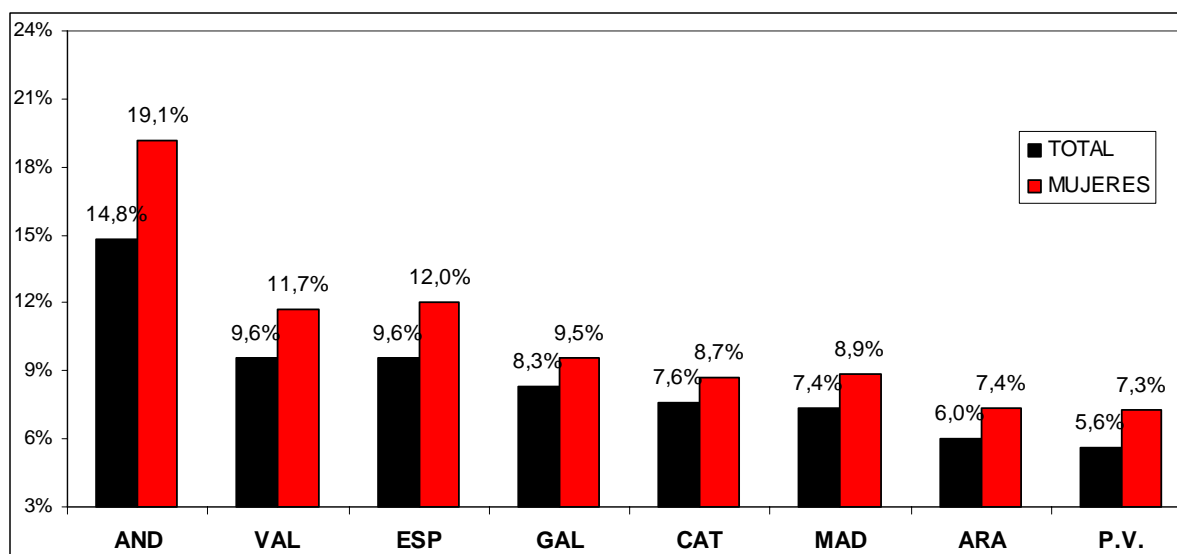
Tasa de desempleo

El País Vasco ha conseguido reducir en un punto su tasa de paro, frente a la tendencia general de incremento de esta variable. Es la mayor contracción entre las CC.AA analizadas y el quinto descenso consecutivo para la autonomía.

Con esa variación, **la proporción de trabajadores en situación de desempleo es del 5,6%**, la más baja del grupo y **la más reducida para el País Vasco desde diciembre de 1977.**

El País Vasco podría seguir teniendo la mejor evolución entre las CC.AA estudiadas, acumulando cuatro trimestres en esta posición. En septiembre la tasa de paro se recortará medio punto, y será del 5,6%.

TASA DE PARO POR CC.AA. Datos del 1º trimestre de 2008



Tasa de desempleo femenino

La tasa de desocupación femenina del País Vasco ha logrado una importante reducción de 1,3 puntos porcentuales, la segunda en magnitud de nuestro grupo de CC.AA. La proporción de mujeres en paro es ahora del 7,3%.

La vigente tasa de paro de mujeres en la autonomía vasca no sólo es la más baja del grupo de siete autonomías considerado, sino que es la menor para el País Vasco desde junio de 1977.

La comunidad autónoma vasca también será la única que experimentará recortes interanuales en su tasa de paro femenino en los dos próximos trimestres. En septiembre, la tasa de paro femenino será del 7,2%, siete décimas inferior a la del mismo mes del año pasado, con lo que se mantendría entre los niveles más bajos de los últimos 30 años.

Composición del empleo en España según Ocupación, sexo y nacionalidad

Según ocupaciones y nacionalidad¹

A) Total de ocupados

El crecimiento del empleo no ha beneficiado por igual a todos los tipos de ocupaciones: 6 de los 10 grupos han incrementado el número de ocupados mientras que los restantes 4 lo han disminuido (ver listado de grupos de ocupaciones en anexo explicativo en página 9).

Entre aquellos que han ganado personal destaca el colectivo de Directivos y los trabajadores de Hostelería, Comercio y servicios personales (en adelante "trabajadores HCySP"), con incrementos interanuales, respectivamente, del 7,8% y el 4,7%, o lo que es lo mismo 143.700 y 112.100 empleos, respectivamente. Esto implica que 3 de cada 4 nuevos empleos, de los 333.100 empleos creados en España en los últimos doce meses hasta marzo, fueron a parar a estos dos grupos. En el extremo opuesto, los de Trabajadores cualificados de la agricultura y pesca y los No cualificados han sido los que más empleos han perdido, ambos con reducciones interanuales del 2,4%.

En cuanto a la distribución del empleo entre los grupos, el de los Trabajadores cualificados de la industria, la construcción y la minería (en adelante "trabajadores cua-ICM") es el más numeroso,

¹ Datos correspondientes al primer trimestre de 2008

agrupando 3.322.500 ocupados, o lo que es lo mismo el 16,3% del total (algo más de 1 de cada 6 ocupados), a pesar de que en la comparación interanual ha permanecido estancado (apenas ha sumado 9.000 personas, equivalente a un crecimiento del 0,3%). El grupo de trabajadores HCySP, por su parte, ha ganado en importancia, pasando al segundo lugar, al superar al grupo de los No cualificados. Ahora los primeros suman 3.174.300 personas (el 15,6% del total), al tiempo que los últimos ascienden a 3.014.900 ocupados (14,8%). Estos tres grupos son los únicos que superan los 3 millones de trabajadores y, considerados conjuntamente, suponen el 46,6% del total de ocupados.

Por su parte, el grupo de Directivos, a pesar de ser el que ha experimentado un mayor crecimiento, ocupa el octavo lugar, con 1.554.300 personas (el 7,6% del total), superando únicamente a las ocupaciones de Trabajadores cualificados de la agricultura y pesca y a las Fuerzas Armadas.

B) Por nacionalidad ²

B.1. Evolución interanual

Cuando diferenciamos los datos anteriores según la nacionalidad de los ocupados, encontramos importantes contrastes.

El primero es que los trabajadores extranjeros se han beneficiado de 9 de cada 10 nuevas ocupaciones en España en el primer trimestre: el colectivo de ciudadanos españoles ha crecido sólo un 0,2% (equivalente a 30.500 empleos) frente al 10,7% de aumento registrado para los inmigrantes, es decir, 302.600 plazas. De éstas, un 40% ha correspondido a latinoamericanos, un 33% a ciudadanos de otros estados miembros de la UE, un 24% a personas del resto del mundo y el 3% restante a ciudadanos del resto de Europa.

Esto ha supuesto además un nuevo incremento en su participación en la ocupación total, que ha pasado del 14,1% en el primer trimestre de 2007 al 15,4% en la actualidad. Los trabajadores inmigrantes suman ahora 3.135.700 (equivalen, aproximadamente, a todos los ocupados de la Comunidad de Madrid). Los latinoamericanos continúan siendo el grupo más importante, con 50,5% del total de ocupados extranjeros, aunque su importancia viene declinando gradualmente por la mayor velocidad a la que se incorporan extranjeros de otros orígenes (hace un año, los latinoamericanos ascendían al 51,6% del total).

El segundo aspecto importante es que en 6 de los 10 grupos ocupacionales, trabajadores españoles y extranjeros han experimentado evoluciones antagónicas (en los cuatro restantes crecieron ambos colectivos, aunque en todos ellos lo hizo más rápido el de inmigrantes): en los grupos de Trabajadores cua-ICM, trabajos No cualificados, Administrativos y en Trabajos cualificados de Agro y pesca, **se ha registrado destrucción de empleos en manos de trabajadores españoles** (en términos interanuales, un 3,4%, un 3,9%, un 4,4% y un 3,3%, respectivamente). **Los inmigrantes, por su parte, han obtenido nuevos puestos de trabajo en estos grupos**, por lo que puede interpretarse un reemplazo, al menos parcial, de mano de obra española por mano de obra extranjera.

Hay tres casos de especial interés:

a) **Administrativos: hay un 4,4% menos de españoles**, equivalente a una pérdida de 77.200 empleos, **mientras que la presencia de inmigrantes ha crecido un 38%** (es el grupo donde más ha aumentado), lo que supone 41.100 empleos más para los inmigrantes, resultando una pérdida neta de 36.200 puestos de trabajo.

De los 41.100 puestos que han ido a parar al colectivo inmigrante, casi el 60% han beneficiado a personas de origen iberoamericano y 8.800 empleos han ido a parar a ciudadanos del resto del Mundo, multiplicando su número en este grupo ocupacional por más de 4 en apenas un año.

b) **Directivos: es la ocupación en la que más espacio han ganado los españoles, con 80.500 nuevos empleos en un año** (un 6% más que un año antes) y, simultáneamente, **es el segundo con**

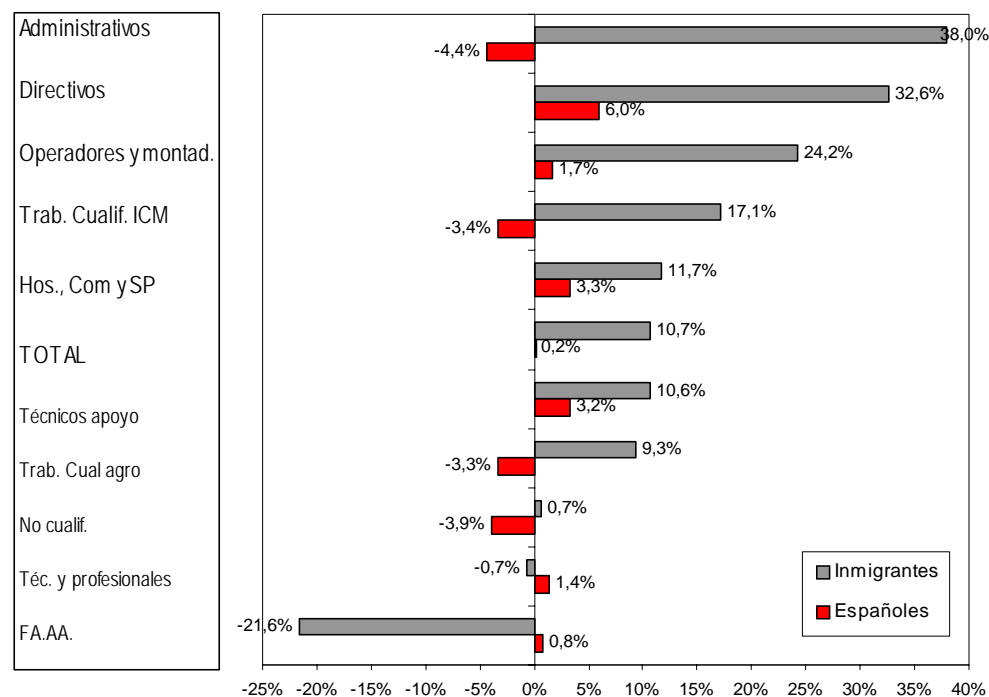
² Se ha dividido el colectivo inmigrante en cuatro grupos: procedentes de América Latina (en el que se incluyen aquellas personas con doble nacionalidad, ya que la inmensa mayoría de los tratados de doble ciudadanía que tiene en vigor España son con países de Iberoamérica), Unión Europea (27 países, es decir, incluyendo los incorporados en enero de 2007, Rumania y Bulgaria), Resto de Europa (por ejemplo ucranianos, albaneses, rusos, etc.) y Resto del Mundo (donde los marroquíes constituyen el principal subgrupo, pero también se incluyen africanos y asiáticos de todos los orígenes).

mayor incremento para los extranjeros, con un incremento del 32,6% (equivalente a 31.700 puestos).

El 43% de los nuevos puestos ocupados por extranjeros han sido para ciudadanos de otros países miembros de la UE, y han pasando de 700 en el primer trimestre de 2007 a 5.100 directivos de la UE ahora, multiplicando por 7 su volumen.

c) **Trabajadores cua-ICM: en este apartado es donde se comprueba claramente el reemplazo de mano de obra local por mano de obra inmigrante.** Los españoles han perdido 92.500 empleos de este tipo (caída interanual del 3,4%) mientras que los extranjeros han obtenido 101.600 plazas (con un crecimiento interanual del 17,1%). También en este caso, el 40% de esos empleos han sido captados por trabajadores de la UE.

ESPAÑA: VARIACION DEL EMPLEO POR OCUPACION Y NACIONALIDAD



B.2. Composición de la ocupación por origen

El tercer contraste se da en la composición del colectivo de ocupados según sea la procedencia del trabajador.

Para los españoles con empleo, el grupo ocupacional más relevante es el de los trabajadores cua-ICM, que emplea al 15,6% del total. En el caso de los inmigrantes, en cambio, el grupo más numeroso es el de los trabajadores No cualificados, que ocupa al 33,1% de los mismos.

El empleo de los trabajadores procedentes del exterior está concentrado en pocos grupos de ocupaciones, ya que en sólo tres queda comprendido el 74% de ellos. Además de las tareas No cualificadas, los otros dos tipos de ocupaciones en los que más participan los inmigrantes son los de trabajadores cua-ICM (22,1%) y el de las tareas de HCySP (19%).

Esta alta concentración se mantiene en todos los grupos de inmigrantes, llegando al 79,5% para los procedentes del resto del Mundo (con un 34,4% de ellos en tareas no cualificadas) y al 77,5% para los latinoamericanos (con un 37,7% trabajando en empleos sin cualificación).

Por su parte, los trabajadores de origen nacional tienen una mayor distribución entre los grupos ocupacionales: los tres grupos más numerosos emplean al 44,1% del total. Además del ya mencionado

caso de los trabajadores cua-ICM, los otros dos grupos más importantes para los españoles son los trabajadores de HCySP (14,9%) y Técnicos y profesionales (14%).

Los datos muestran que en la composición del empleo según el tipo de ocupación, para los trabajadores inmigrantes prevalecen las tareas a las que se asocia un menor nivel de capacitación, al contrario de lo que ocurre con los empleados españoles.

Otra forma de comprobar lo anterior es analizar conjuntamente el peso de las tres categorías ocupacionales con un mayor nivel de cualificación (Directivos, Técnicos y profesionales, y Técnicos de apoyo) y, por otra parte, los tres grupos que requieren menor cualificación (No calificados, HCySP, y trabajadores cua-ICM). El 35,6% de los españoles está ocupado en alguno de los tres grupos de mayor nivel frente al 12,5% de los extranjeros. En las tareas de menor cualificación hay empleados un 41,6% del total de trabajadores españoles y 74,1% de los extranjeros.

Por cada 10 trabajadores cualificados extranjeros hay 59 en tareas de baja capacitación asociada.

B.3. Evolución reciente de la composición de la ocupación por origen

Aunque son españoles la mayoría de los que ocupan empleos no cualificados (en números gruesos, son 2 millones frente a 1 millón de extranjeros), es cierto según acabamos de ver, que la gran mayoría de inmigrantes realiza tareas de menor o ninguna cualificación. No obstante, eso está cambiando. En efecto, comparando los datos del primer trimestre de este año con los del mismo período del año anterior se encuentra que un año atrás, el 76% de los extranjeros realizaba tareas de baja cualificación (frente al 74,1% actual), mientras paralelamente 12,2% se empleaba en ocupaciones de alta capacitación (ahora 12,5%).

La idea de un gradual cambio en el perfil de ocupación de los inmigrantes se refuerza si recordamos lo mencionado más arriba referido a las ocupaciones administrativas, categoría que fue la de mayor crecimiento en la ocupación de inmigrantes y que pasó en sólo un año de representar el 5,8% del total de extranjeros ocupados al actual 8,2%. Con pocas diferencias, este cambio se reproduce en todos los grupos de inmigrantes.

Indicador: Breve nota aclaratoria

*El ILCA pretende brindar una herramienta que permita conocer con precisión, claridad y sencillez el **estado general** en que se encuentra el mercado laboral de las diferentes CC.AA. La metodología uniforme utilizada permite la comparación de los resultados entre las distintas CC.AA., así como también con el promedio de toda España. **El ILCA combina cuatro categorías diferentes**, cuyas puntuaciones, al ser sumadas, arrojan el resultado general. Ellas son:*

***i) Ocupación:** tiene en cuenta dos variables. Una es la **distancia de cada CC.AA. respecto del objetivo de empleo comunitario** (tasa de empleo de 67% en enero de 2005). La segunda es la tasa de desempleo. Esta categoría tiene una **ponderación de 40%**.*

***ii) Adaptabilidad:** se estima mediante **a)** la proporción de **empleados por tiempo determinado** dentro del total de empleados, **b)** la proporción de **desocupados de larga duración** dentro del total de personas desocupadas, **c)** la proporción de **desocupados que buscan su primer empleo** respecto del total de desocupados, y **d)** la proporción de **ocupados a tiempo parcial**. Las cuatro variables se vinculan con el **objetivo comunitario de fomentar la movilidad de la mano de obra**. Cada una recibe una ponderación de 7,5%, lo que da un total de 30% a esta categoría.*

***iii) Apertura:** cuantifica en qué medida el mercado laboral admite la participación de **mujeres y jóvenes**. En ambos casos se dispuso un peso de 10%, totalizando la categoría 20%.*

***iv) Rendimiento:** incorpora la **productividad del trabajo** desde dos ángulos diferentes. Por un lado, mide la evolución de la productividad por sí sola y, en segundo lugar, evalúa su desempeño en relación con las variaciones del salario real. Esta dimensión recibe una ponderación de 10%.*

*El ILCA se estima para **Andalucía, Cataluña, País Vasco, Galicia** y las Comunidades **Valenciana** y de **Madrid**. En teoría, el valor del **ILCA** podría variar entre un valor nulo y 100 puntos. La evolución histórica señala que, en la práctica, su **rango de oscilación es más reducido**.*

COMO INTERPRETAR LOS RESULTADOS DEL ILCA

Valor del ILCA	Calificación conceptual	Observación
Mayor a 90	Óptimo	Las cuatro dimensiones del mercado laboral funcionan adecuadamente.
Entre 80 y 90	Muy bueno	Sin problemas preocupantes, aunque hay una dimensión que podría mejorar.
Entre 70 y 80	Bueno	Suele corresponder a una situación en la que una dimensión tiene problemas.
Entre 60 y 70	Regular	En general, hay una dimensión que funciona muy mal y otra regular.
Menor a 60	Malo	Hay problemas significativos por lo menos en dos dimensiones.

Fuente: elaboración propia

El insumo fundamental para la elaboración de este informe es la **Encuesta de Población Activa (EPA)**, que elabora y difunde trimestralmente el Instituto Nacional de Estadística (INE). En la última edición de la EPA, que incluye datos del primer trimestre de 2005, se incorporaron tres modificaciones que se mantendrán en el futuro y que implican que los datos del primer trimestre de 2005 resulten no comparables con los datos de los años anteriores. Ratificando la intención que siempre ha guiado la elaboración de este informe de brindar una herramienta práctica para el análisis del mercado laboral, hemos reestimado todas las series históricas de modo tal que sus variaciones reflejen exclusivamente cambios de raíz económica. En la medida en que estuvieron disponibles, hemos fundamentado esa tarea en información provista por el INE.

Anexo Grupo de Ocupaciones

El estudio de la distribución de los trabajadores en los distintos tipos de ocupación es muy relevante para conocer el número de personas que desarrollan tareas que exigen alguna o mucha cualificación. Y también permite saber, al analizar la evolución de estos grupos en el tiempo, si la economía va demandando un mayor número de ocupaciones cualificadas o no.

El Instituto Nacional de Estadística agrupa los diferentes tipos de ocupaciones en diez categorías amplias³:

- 1) Dirección de empresas y de la administración pública (no sólo agrupa a altos mandos, sino a mandos intermedios, como podrían ser directores de sucursales bancarias);
- 2) Técnicos y profesionales científicos e intelectuales (entre muchos otros incluye a los profesionales liberales, investigadores, informáticos, académicos, etc.);
- 3) Técnicos y profesionales de apoyo (como podrían ser anestesistas, enfermeras, traductores, comisionistas de bolsa, inspectores de Hacienda, de Sanidad, etc.);
- 4) Empleados de tipo administrativo (también comprende a cajeros, cobradores, secretarías, etc.);
- 5) Trabajadores de servicios de restauración, personales, protección y comercio (incorpora entre muchos otros a vendedores, peluqueros, cocineros, masajistas, etc.);
- 6) Trabajadores cualificados en agricultura y pesca (también incluye a jardineros y trabajadores forestales);
- 7) Artesanos y trabajadores cualificados de industrias manufactureras, la construcción y la minería, excepto operadores (por ejemplo, incluye por ejemplo a encofradores, electricistas, zapateros, soldadores, pintores, tejedores, etc.);
- 8) Operadores de instalaciones y maquinaria; montadores (transportistas, navegantes, palistas, entre otros);
- 9) Trabajadores no cualificados (limpiadores, ordenanzas, porteros, mensajeros, peones, basureros, etc.);
- 10) Fuerzas Armadas.

Adecco es la empresa líder en gestión de Recursos Humanos, sector en el que ofrece soluciones globales a través de sus siete líneas de negocio especializadas en empleo temporal, consultoría, formación, externalización y recolocación. Estas líneas son: Adecco Finance & Legal, Adecco IT, Adecco Engineering & Technical; Adecco Medical & Science; Adecco Sales, Marketing & Events; Adecco Office, Adecco Industrial y Adecco Human Capital Solutions (Creade). En España, Adecco cuenta con más de 400 delegaciones y una plantilla interna de más de 1.700 empleados.

³ De acuerdo con la Clasificación Estandarizada Internacional de Ocupaciones de la OIT (ISCO-88)

Además, desde su compromiso por la Responsabilidad Social Corporativa, Adecco, a través de la Fundación Adecco para la Integración Laboral, trabaja desde 1999 por los colectivos más desfavorecidos de la sociedad (discapacitados, mayores de 45 años, mujeres víctimas de violencia de género o con cargas familiares no compartidas y ex deportistas).

El **IESE** es la primera escuela española de dirección de empresas que –desde el momento de su fundación en 1958, en el marco de la Universidad de Navarra– nació con un objetivo claro: enfocar la formación de los altos directivos con una visión internacional y una perspectiva humanística y ética del trabajo en la empresa, buscando a la vez su referencia inmediata en la realidad empresarial. Más de 130 empresas han decidido convertirse en *partners* de este proyecto formativo como *Empresas Patrono*. Otras 2000 empresas buscan habitualmente en el IESE a sus próximos candidatos y a sus futuros directivos.

El corazón del IESE es el MBA en sus distintas versiones: el MBA clásico y el Executive MBA. En el 2001 nació un nuevo MBA: el Global Executive MBA. Además se realizan numerosos programas para directivos (PDD, PDG,PADE) y específicos para empresas (In-Company Programs).

Para cualquier aclaración no dudéis en poneros en contacto con nosotros. Un cordial saludo:

Marina Gómez/Luis Perdiguero
Dpto. de Comunicación Adecco
Tlf: 91 432 56 30
marina.gomez@adecco.com
luis.perdiguero@adecco.com

Laura García
R Comunicación
Tlf: 670 61 92 50
laura.garcia@grupor.es