

**INDICADOR LABORAL DE COMUNIDADES AUTÓNOMAS IESE-ADECCO (ILCA)  
(Cuarto trimestre de 2007 y proyecciones para el segundo trimestre de 2008)**

**Cataluña liderará la creación de empleo en junio pero no logrará reducir su tasa de paro al subir una décima hasta el 6,2%**

- Cataluña ha tenido la mejor evolución en cuanto a creación de empleo tanto en 2007 como en las previsiones para junio: un crecimiento del 2,8% interanual en diciembre, frente al 2,4% del conjunto de España, y un 2,6% interanual en junio, mientras que la media nacional será del 1,6%. Así, **creará 97.900 empleos más a mitad de 2008** comparado con el mismo periodo de 2007.
- **Esto no impedirá que el colectivo de parados sufra sucesivos incrementos interanuales**, un 1,9% en diciembre (sensiblemente inferior al registrado en el tercer trimestre, del 11,5%) y otro 4,2% previsto para mediados de 2008. **Esta evolución hará aumentar la tasa de desocupación una décima interanual hasta el 6,2%**, frente a la caída de otra décima registrada en el último trimestre de 2007 hasta el 6,6%.
- **Sin embargo, la proporción de jóvenes en paro, está experimentando una evolución positiva**: el descenso interanual de un punto en diciembre ha permitido que la su valor sea del 13,9%, el menor para un cuarto trimestre en 18 años, y el que se espera en junio, de una décima, hará que la tasa de paro joven sea del 12,8%, su mejor resultado desde 1990.
- **La autonomía catalana ha sido la única entre las consideradas que ha incorporado mano de obra en los dos grupos de edad**, aunque principalmente en el de los adultos: 91.100 empleos para éstos frente a los 4.200 para los jóvenes, con crecimientos interanuales del 2,9% y el 1,3%, respectivamente.
- **Sólo dos ramas, la de Comercio-Reparaciones y Servicios Empresariales, generaron en 2007 más de 6 de cada 10 nuevos empleos**. El primero ha desplazado a la Hostelería de entre las tres principales ramas creadoras de empleo, mientras que **la Construcción pasa del primer al tercer puesto al haber creado la mitad de empleos en 2007 que en 2006**.
- Las previsiones indican **que la ralentización de la creación de empleo afectará principalmente a la Construcción** y a las actividades vinculadas. En 2008, **perdería 270.700 puestos de trabajo** si vuelve a sus niveles de empleo de 2005 (momento de máximo auge de esta rama de actividad).
- Teniendo en cuenta el dato proyectado para la Construcción, si el resto de ramas de actividad mantuviese en 2008 el ritmo de creación de empleo de 2007 (es decir, 404.800 empleos), el avance total sería de apenas de 134.100 puestos, equivalente al 0,7% interanual, aunque el contexto económico apunta a una peor evolución.
- **Del total de ocupados en España, el 41,4% son mujeres (6 décimas más que en 2006)**, pero esa participación en el empleo varía según la rama de actividad, siendo sólo 5 las ramas con una distribución equitativa (Comercio, Servicios empresariales, Servicios personales, Banca, finanzas y seguros, y Actividades inmobiliarias), 11 predominantemente masculinas y 4 ramas de actividad predominantemente "femeninas" (Hostelería, Actividades sanitarias, Educación y Actividades de los hogares).
- **Por sexo, 3 sectores absorbieron el 68% de los nuevos empleos femeninos, Comercio (un 31% del total), Servicios empresariales (el 25%) y Actividades sanitarias y servicios sociales (el 12%)**, mientras que la rama que más empleo femenino destruyó fue Textil y confección, 21.000 puestos, equivalente a un retroceso interanual del 6,8%.
- **En total son 9 ramas en las que la participación femenina se ha reducido durante 2007. Destaca Administraciones Públicas, en donde pasó del 40,2% en 2006 al 39,5% en 2007**. La brecha con la media de las ramas de actividad se amplió a 1,9 puntos porcentuales, siendo incluso la participación de la mujer inferior a la de la rama manufacturera de la Metalurgia (40,3%).

**Barcelona, 31 de abril de 2008.-** Adecco, líder mundial en la gestión de Recursos Humanos, presenta los resultados del Indicador Laboral de Comunidades Autónomas Adecco (ILCA) del cuarto trimestre de 2007 y las previsiones para el segundo trimestre de 2008 y las previsiones para el segundo trimestre de 2008.

Este indicador, de periodicidad trimestral, elaborado por investigadores del IESE-IRCO, compara la situación de los mercados laborales de siete Comunidades Autónomas españolas utilizando cuatro variables: ocupación, que mide la creación de puestos de trabajo en relación con las necesidades de la economía en su conjunto; adaptabilidad del mercado a las variaciones de la oferta y la demanda y a otros cambios en el entorno micro o macroeconómico; apertura a los grupos de trabajadores considerados vulnerables (mujeres, jóvenes, etc.), y rendimiento, la relación entre las variaciones del salario real y la productividad, intentando anticipar la sostenibilidad de las tendencias del salario y el empleo.

## Evolución del mercado laboral

**El ILCA catalán ha obtenido 81,6 puntos en el mes de diciembre, lo que implica una mejora del 1,6% con respecto al año anterior.** Es su menor valor en un año, aunque eso no impide que Cataluña sea una de las cuatro Comunidades Autónomas cuya puntuación se sitúa en el área de funcionamiento muy bueno del mercado de trabajo, por encima de los 80 puntos.

Para mediados de 2008 se espera un descenso del Indicador, concretamente de un 3,4% interanual. A consecuencia de esta caída, **Cataluña obtendrá en junio 79,7 puntos, por lo que descenderá de categoría, a la de comportamiento bueno del mercado**, algo que no sucedía desde mediados de 2006.

## Creación de empleo

**Tras la moderación experimentada por la creación de empleo en Cataluña en el tercer trimestre, el final de año ha supuesto una recuperación del ritmo anterior: un crecimiento del 2,8% interanual, lo que supone una excepción en la tendencia de desaceleración que afecta al conjunto español.**

En términos absolutos, **en 2007 se han creado 95.300 nuevos empleos, por lo que Cataluña pasa a liderar la creación de empleo**, superando a Andalucía, que había ocupado la primera posición durante dos años.

**Sin embargo, este buen resultado no ha sido suficiente para dar empleo a todas las personas que se incorporaron al mercado laboral y el colectivo de parados ha aumentado** en 4.700 personas (o lo que es lo mismo, un 1,9% respecto al año anterior). Aunque es la segunda subida consecutiva, ha sido más moderada que la anterior, que fue del 11,5%.

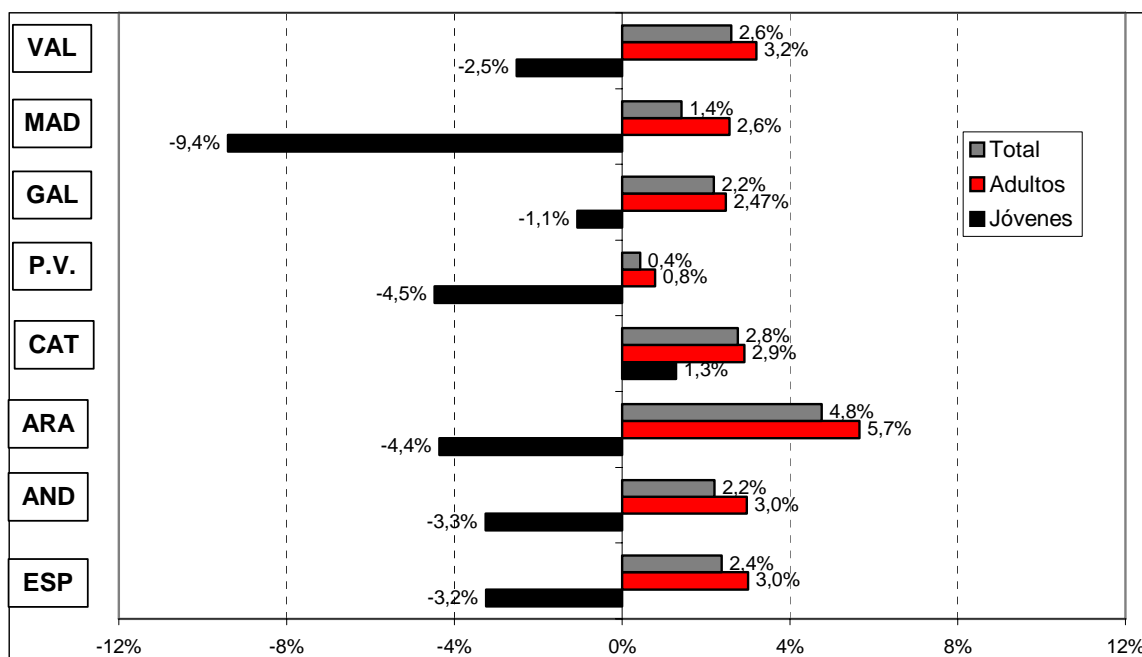
Esta tendencia se consolidará en los próximos meses y en Cataluña el ritmo de contratación será superior al del resto de comunidades: **en el segundo trimestre sería del 2,6% frente al 1,6% previsto para la media nacional** y creará el mayor número de puestos en términos absolutos (92.500), pero, sin embargo, incrementará el número de desempleados en 9.600 personas (un 4,2% interanual).

## Creación de empleo por edad

**La autonomía catalana ha sido también la única entre las consideradas que ha incorporado mano de obra en los dos grupos de edad**, si bien casi el 96% de las nuevas plazas ha ido a parar a manos de adultos, concretamente 91.100 empleos, lo que supone un crecimiento interanual del 2,9%. Los jóvenes por su parte, disfrutaron de un incremento de 4.200 plazas, o en términos porcentuales, un 1,3%. **Este incremento no fue suficiente para mantener en niveles estables la participación de los jóvenes en el total del empleo**, que ha caído una décima y ahora es del 9,4%.

## CREACION DE EMPLEO POR GRUPO DE EDAD

Variaciones interanuales del 4º trimestre de 2007



Las previsiones indican que Cataluña volverá a destruir empleo joven en la primera mitad de 2008. En junio se perderán 5.400 empleos para menores de 25 años (lo que implica una caída interanual del 1,5%). Aunque como contrapartida, la Comunidad liderará la expansión del empleo adulto, con la creación de 97.900 empleos, consiguiendo un crecimiento interanual del 3,1%, el más pronunciado en cinco trimestres.

### Tasa de desempleo

La tasa de paro de Cataluña ha tenido una evolución muy irregular en los últimos 6 trimestres con tres descensos interanuales y tres alzas. En el último trimestre de 2007 ha supuesto el 6,6% del total de personas en activo, una décima menos que un año antes. La tasa de paro catalana es superior a la de 3 de las Comunidades estudiadas: Aragón, País Vasco y Madrid.

A mediados de 2008, Cataluña podría experimentar un leve incremento de 1 décima interanual, que llevaría su tasa de desocupación al 6,2%.

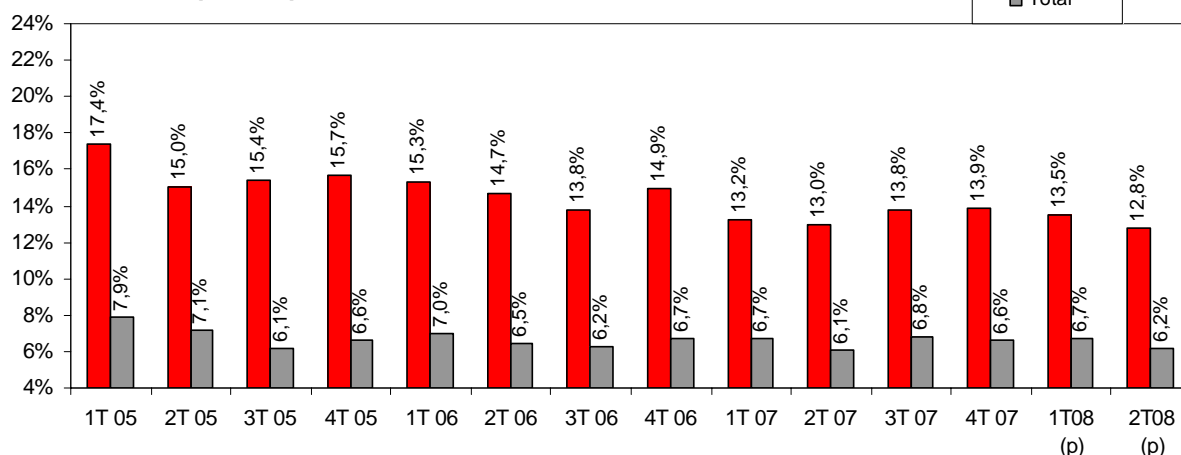
### Tasa de desempleo joven

La tasa de desempleo de los menores de 25 años en Cataluña ha sido del 13,9%, con un descenso interanual de un punto porcentual. Si bien aún ser el valor trimestral más alto de todo el año 2007, es el mejor nivel de paro para un cuarto trimestre en al menos 18 años.

En junio próximo, la proporción de jóvenes en paro será en Cataluña 1 décima inferior a la experimentada en el mismo mes de 2007. A pesar de ser una reducción muy pequeña, sus consecuencias son relevantes: permitirán a esta autonomía volver a ostentar, con un 12,8%, la menor tasa de paro juvenil del conjunto de CC.AA. analizado. Además, ese resultado será el mejor para Cataluña al menos desde 1990.

## CATALUÑA: TASA DE DESEMPLEO JUVENIL

% de desocupados / población activa



## Ocupación en España según rama de actividad y sexo

### Creación de empleo total

Durante 2007 se crearon en todo el país 475.100 puestos de trabajo (un 2,4% más que un año antes). Sin embargo, **10 de las 20 ramas de actividad registraron al final del año un número de ocupados inferior al que exhibían el año anterior.**

En mayor o menor medida, todas las ramas de actividad, siguiendo la tendencia general, **ralentizaron el ritmo de incorporación de mano de obra. Las excepciones fueron Comercio y Reparaciones** (en 2006 aumentó su dotación de personas un 2,2%, mientras que en 2007 lo hizo en un 5,9%) **y Servicios personales, culturales y comunales** (con un incremento del 4,4% en 2007 frente al 1,6% un año antes).

Por el número de personal incorporado destaca la rama **Comercio y Reparaciones**, ya que, con 179.200 nuevos ocupados, **aportó el 38% de todo el nuevo empleo.** En segundo término destacaron los **Servicios Empresariales**<sup>1</sup>, con un total de 115.800 nuevos ocupados que equivale al 24% de las plazas creadas a lo largo de 2007 y que además es la rama con un mayor incremento interanual, un 6,5%.

Contrariamente a la percepción popular, la **Construcción** realizó una contribución positiva a la creación de empleo, añadiendo 70.300 nuevos puestos de trabajo (con un incremento interanual en la rama del 2,7%, mayor que el promedio general), y suponen el 15% del total de las nuevas ocupaciones.

En otras palabras, **las dos ramas primeras ramas mencionadas dieron cuenta de más de 6 de cada 10 nuevos empleos y sumando la Construcción, esta proporción aumenta a 8 de cada 10 nuevos empleos** repartidos entre las 3 actividades. Mientras que en 2006, la mayor contribución fue realizada por la **Construcción**, con el 29% del total, seguida por los **Servicios empresariales**, con el 24% y la **Hostelería**, con el 13%.

Del cambio de pesos en la creación de empleo se deduce que:

- **El Comercio ha desplazado a la Hostelería entre las tres principales ramas creadoras de empleo**, debido a una mayor contratación en todos los subgrupos de Comercio (en particular en Vehículos de motor) y a una menor incorporación de mano de obra en Hostelería (a pesar de que siguió aumentando más deprisa que la media nacional).

<sup>1</sup> En esta rama se incluye una amplia variedad de actividades, entre las que destacan el asesoramiento jurídico y contable, el alquiler de maquinaria, publicidad, servicios de seguridad, I+D, etc.

- **La Construcción se ha desacelerado marcadamente ya que en 2006 había creado 200.000 puestos de trabajo y en 2007 sólo 115.800**, por lo que redujo su aportación relativa al empleo total prácticamente a la mitad de un año al siguiente.
- **Se ha producido una mayor concentración de la creación de empleo durante 2007**, ya que mientras en 2006 las tres principales ramas crearon el 66% del total, durante el año pasado aportaron el 77%.

**En cuanto a las ramas que perdieron mayor número de ocupados, Generación y Distribución de Electricidad, Gas y Agua registró 15.100 ocupados menos** (con una caída del 12,5% respecto a 2006), **Agricultura y Ganadería** cedió 14.600 puestos (reducción del 1,7% interanual) y la **Industria Manufacturera redujo su ocupación en 13.000 personas** (contracción del 0,4% interanual).

Si para la **Agricultura** este resultado supone, en cierto modo una novedad positiva, ya que ralentiza el ritmo de pérdida de empleo en términos absolutos (durante 2006 perdió 78.000 empleos, con una caída del 8,3%), para las **Manufacturas y Electricidad, Gas y Agua** las reducciones indicadas implican retrotraer las contrataciones realizadas durante 2006.

**En el caso de la Industria Manufacturera, las distintas actividades que engloba han tenido evoluciones diferentes.** La rama Textil y confección perdió 43.500 empleos durante el último año, equivalentes a 1 de cada 5 de los ocupados que tenía en 2006, año en el cual ya había perdido otros 16.300 puestos. Por su parte, Material y Equipo Eléctrico y Electrónico, que en 2006 había contratado 23.600 personas, en 2007 perdió 22.100 (lo que implica una caída del 11%). Sin embargo, la destrucción neta de puestos de trabajo de estas actividades fueron compensadas por la incorporación de mano de obra en Alimentación, Bebidas y Tabaco (concretamente 21.400 puestos, un 4,3% más que un año antes), Maquinaria y Equipo Mecánico (otros 21.100 empleos, con un incremento interanual del 8,5%) e Industrias diversas<sup>2</sup> (19.300 puestos y un aumento del 8,2%). Aunque de relevancia menor en cuanto al volumen total de personas que emplea, sí fueron porcentualmente significativas las caídas en la ocupación de Extracción de productos energéticos (hulla, carbón, etc.), del 27,6% (4.800 empleos) y Minería, que perdió un 16% de ocupados (7.900 puestos).

### *Previsiones para el año 2008*

Como se ha indicado en este estudio, las previsiones indican que la economía crecerá menos en 2008 que durante 2007, y que **habrá una desaceleración en la creación de empleo, que afectará principalmente a la Construcción y a las actividades vinculadas**. Sin embargo, el hecho de que la Construcción haya seguido aportando empleos durante 2007 apunta a que las consecuencias de la ralentización económica todavía no se han dejado sentir totalmente.

Centrando el análisis en la Construcción, y partiendo del supuesto de que dicha actividad vuelva al nivel de empleo que tuvo en 2005, esto supondría la pérdida de 270.700 puestos de trabajo. Se trata de una previsión conservadora, teniendo en cuenta que en 2005 la Construcción estaba en un momento de auge.

Si, siguiendo el mismo supuesto, el resto de ramas de actividad crearan el mismo número de puestos de trabajo que en 2007 (es decir, 404.800 empleos), el avance total de la ocupación durante 2008 sería de apenas 134.100 puestos, equivalente al 0,7% interanual. Si tenemos en cuenta que este conjunto de ramas incluye actividades vinculadas a la Construcción (por ejemplo, las actividades inmobiliarias, o la fabricación de cemento y vidrio, entre muchos otros), puede concluirse que el supuesto de una creación de empleo igual a la de 2007 es optimista, porque implica que las ramas que no tienen vinculación directa con la Construcción tendrían que compensar el impacto negativo de ésta, incorporando más personal que en 2007, lo que es poco probable en un contexto de desaceleración económica.

**En síntesis, el escenario para el empleo durante este año podría ser más sombrío del que se desprende del análisis econométrico del ILCA**, ya que es más probable que haya una rectificación de estas previsiones a la baja que no al alza.

---

<sup>2</sup> Entre otras actividades, incluye la fabricación de muebles y juguetes.

### *Creación de empleo por sexo*

Cuando analizamos la información de creación de empleo por rama de actividad y sexo observamos 4 situaciones diferentes:

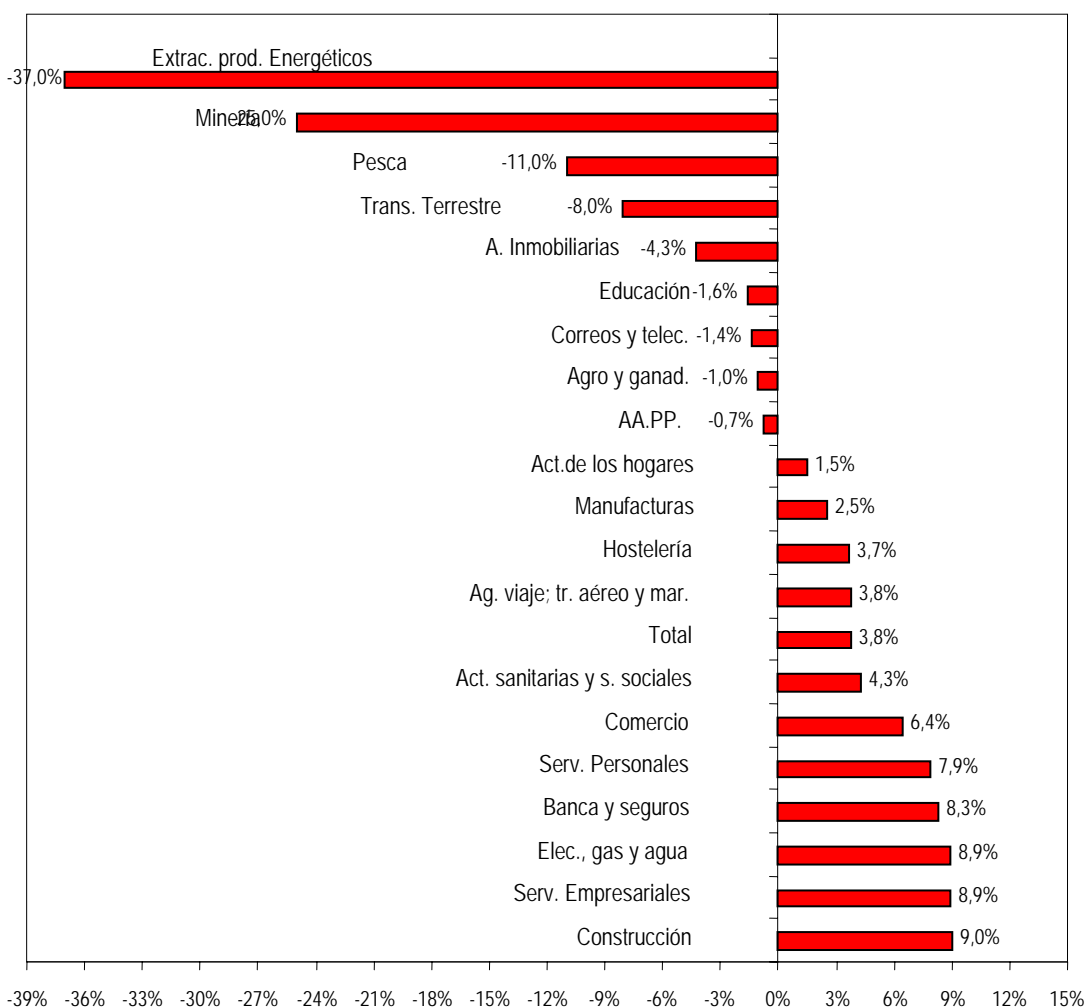
- **7 ramas incorporaron mano de obra de ambos sexos.** Ellos fueron Comercio, Construcción, Servicios empresariales, Servicios Personales, Banca y Finanzas, Hostelería y Agencias de viajes, transporte aéreo y marítimo.
- **4 ramas incrementaron la contratación de hombres, pero redujeron su dotación de mujeres.** Tales fueron los casos de Administraciones Públicas, Educación, Actividades inmobiliarias, y Transporte terrestre.
- **4 ramas contrataron mujeres al tiempo que recortaron el empleo masculino:** Industria Manufacturera, Actividades de los hogares (servicio doméstico), Actividades sanitarias y servicios sociales, y Electricidad, gas y agua.
- **Las otras 5 ramas redujeron el empleo de ambos sexos:** Agricultura, Correos y telecomunicaciones, Pesca, Minería y Extracción de productos energéticos.

**Los sectores que mayor número de mujeres absorbieron** fueron **Comercio** (un 31% del total de puestos creados, equivalente a 95.000 empleos, de los cuales más del 70% fueron de comercio al por menor), **Servicios empresariales** (el 25% del total de contrataciones femeninas, igual a 79.000 plazas) y **Actividades sanitarias y servicios sociales** (el 12%, o lo que es lo mismo, 39.000 puestos). De lo anterior se desprende **que la contratación de mujeres no ha estado tan concentrada como la de los hombres**, dado que las 3 ramas antes mencionadas dieron cuenta del 68% del total. Eso se explica porque en el caso femenino también tuvieron contrataciones relevantes las ramas de **Servicios personales, Hostelería e Industria manufacturera**.

Hay que destacar el hecho de que el 8% de las mujeres que encontraron un empleo (unas 25.000 personas) lo hizo en las manufacturas de Alimentación, bebidas y tabaco. Mientras que otra rama manufacturera, la de **Textil y confección, fue la que más empleo femenino destruyó**, con una reducción del 6,8% (21.000 puestos).

**Otras ramas de actividad que también han experimentado destrucción de empleo femenino** han sido **Educación** (perdió 12.200 empleos, lo que implica una caída interanual del 1,6%), **Transporte terrestre** (4.700 plazas, equivalentes al 8%) y **Administraciones Públicas** y **Actividades inmobiliarias**, con 3.600 mujeres menos trabajando en cada caso (caídas, respectivamente, del 0,7% y 4,3% respecto al año anterior).

## VAR. % DE MUJERES OCUPADAS POR RAMA DE ACTIVIDAD 4T



### *Distribución del empleo por sexo según rama de actividad*

El desarrollo económico de un país se caracteriza por una creciente participación de los servicios en detrimento de las manufacturas, tanto en el empleo como en la generación de riqueza. En España, los servicios como conjunto son el principal sector de actividad desde hace tiempo, pero las manufacturas continuaban siendo la principal rama de actividad en términos de la cantidad de personas ocupadas. En 2007 eso ha dejado de ser así.

De los casi 20,5 millones de personas que había trabajando en nuestro país en diciembre, **3.212.000 lo hacían en la rama de Comercio y reparaciones, que da empleo, por tanto, al 15,7% del total** (poco más de 1 cada 6 ocupados). Muy cerca, con **3.119.000 personas ocupadas, está la Industria manufacturera, que emplea al 15,2% del total**. La diferencia está en que la **primera gana participación** (3 décimas en comparación con 2005) **mientras que las manufacturas la pierden** (hasta el año pasado era la primera rama empleadora, con un 15,7% del total de ocupados).

La **Construcción** es la tercera y última rama de actividad que ocupa más de 2 millones de personas. Al final del año pasado éstas sumaban 2.694.000 personas, representativos del 13,2% del total, 1 décima más que en el año anterior. Por lo tanto, las tres ramas antes mencionadas son responsables del 44,1% del empleo total en nuestro país.

**En el caso de la ocupación femenina**, los principales sectores son el **Comercio**, que ocupa a 1.576.000 mujeres, el 18,6% del total, **Servicios Empresariales**, con 959.000 mujeres empleadas

(representan el 11,3% del total) y **Actividades sanitarias y servicios sociales**, con 940.000 personas ocupadas de sexo femenino (equivalente al 11,1% del total).

Entre todas ellas emplean al 41% de las mujeres ocupadas. Como se ha constatado en el apartado anterior, las tres ramas mencionadas han ganado participación en el empleo femenino durante el año pasado. En el caso contrario, Educación, que ha pasado de representar el 9,2% del total de mujeres empleadas en 2006 al 8,7% en 2007 y Administraciones Públicas, del 6,2% al 5,8%.

Por su parte, en la **ocupación masculina Construcción** es la rama que emplea a más hombres, el 21% del total (o lo que es lo mismo a 2.539.000), la **Industria manufacturera** al 19% (equivalente a 2.307.000 puestos), aunque, como se ha comprobado anteriormente, la rama pasa por un gradual debilitamiento (33.000 empleos masculinos menos en el último año), y **Comercio** supone el 14% del total de hombres, en términos absolutos, 1.636.000. Entre las tres ocupan a más de la mitad de los hombres (54%).

### *Participación femenina en el empleo*

Del total de ocupados en España, el 41,4% son mujeres. Si se analiza una a una las ramas de actividad, se comprueba que esta distribución no se mantiene estable<sup>3</sup>:

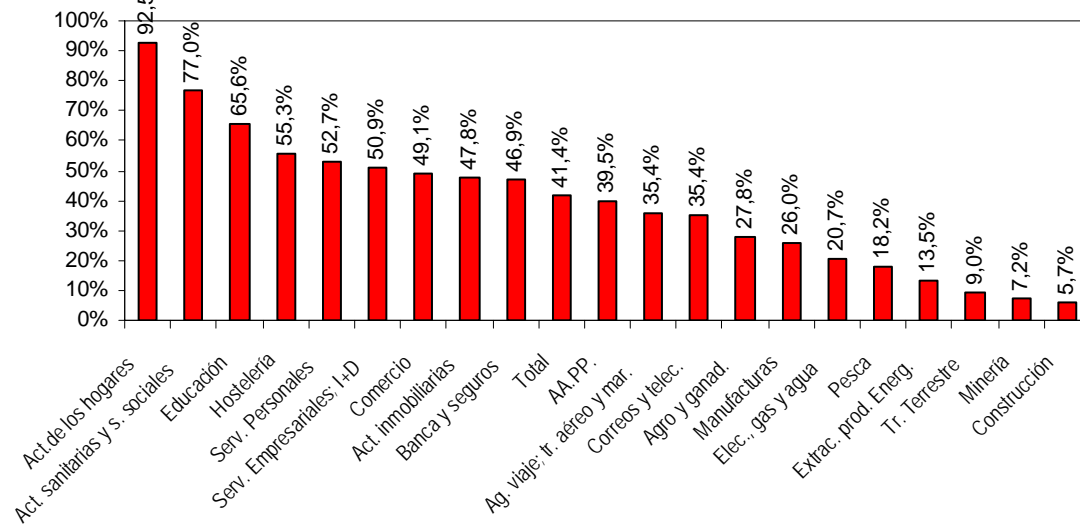
- **Cinco ramas tienen sus puestos de trabajo equilibradamente asignados** entre sexos, con una participación media en el conjunto de ellos de 49,9% en manos de mujeres. Ellos son Comercio, Servicios empresariales, Servicios personales, Banca, finanzas y seguros, y Actividades inmobiliarias. La Banca es el que tiene una menor participación femenina, el 46,9% del total de puestos de trabajo, mientras que los Servicios personales son la rama más "femenina", con el 52,7% de sus empleos otorgados a personas de dicho sexo.
- **11 ramas son predominantemente masculinas.** Ellos son las Manufacturas, Construcción, Administraciones Públicas, Agricultura y ganadería, Transporte Terrestre, Agencias de viaje, Correos y telecomunicaciones, Electricidad, gas y agua, Pesca, Minería y Extracción de productos energéticos. En este grupo, la participación promedio de mujeres es del 21,4%. La Construcción es la actividad más "masculina", con sólo 5,7% de mujeres entre sus ocupados (es decir, casi 17 varones por cada mujer ocupada). En el otro extremo dentro de este grupo, las Administraciones Públicas otorgan un 39,5% de sus puestos de trabajo a personas de sexo femenino. Las Manufacturas exhiben casi 3 varones ocupados por cada mujer en dicha condición, al tiempo que en el Transporte terrestre la relación es 10 a 1 y en la Minería casi 13 a 1.
- **4 ramas de actividad predominantemente "femeninas":** Hostelería, Actividades sanitarias, Educación y Actividades de los hogares (servicio doméstico), con una media del 69,9% de los puestos de trabajo ocupados por mujeres. En la última, el 92,5% de sus ocupados son mujeres (algo más de 12 mujeres ocupadas por cada varón en tal situación). Le sigue Actividades Sanitarias, con el 77% (algo más de 3 mujeres por cada hombre) y Educación, con el 65,6% (una relación de 2 a 1).

---

<sup>3</sup> Una participación femenina de entre 45% y 55% implica una distribución "equitativa" del empleo de una determinada rama, al tiempo que una porción de más del 55% (menos del 45%) convertiría a una rama en predominantemente femenina (masculina).

## % DE MUJERES OCUPADAS POR RAMA DE ACTIVIDAD

4º trimestre 2007



### Casos particulares de interés

#### Administraciones Públicas

A pesar de la mayor participación que año a año vienen ganando las mujeres en el total de la ocupación, se observa **un conjunto de 9 ramas en las que esa participación se ha reducido durante 2007.**

Dentro de ese grupo, **destaca Administraciones Públicas, donde la proporción de mujeres en la ocupación pasó del 40,2% en 2006 al ya mencionado 39,5% en 2007**, un retroceso de 7 décimas que contrasta con el avance de 6 décimas en el promedio general. La brecha con la media de las ramas de actividad se amplió a 1,9 puntos porcentuales. De hecho, al final de 2007 la participación de la mujer en las Administraciones Públicas resultó inferior que su representación en la rama manufacturera de la Metalurgia (40,3%).

#### Ramas de mayor retroceso femenino

Se detectan **tres ramas donde el retroceso en la participación femenina en la ocupación adquiere una magnitud importante.** Proporcionalmente, el caso más destacable es Extracción de productos energéticos, que pasó de tener un 20,8% de mujeres en su personal en 2005 a 13,5% el año pasado (una caída total de 7,3 puntos porcentuales). Le sigue el de Pesca, con una caída acumulada en los dos últimos años de 5,9 p.p. (del 24,1% al 18,2%).

Sin embargo, por el número de mujeres implicadas, llaman más la atención los datos de Actividades Inmobiliarias, que en 2005 contaba con mayoría de mujeres (el 51,8% del total de su dotación de personal) y en 2007 exhibía una participación femenina del 47,8% (contracción acumulada de 4 puntos).

#### Comercio y Manufacturas

**Si bien el sector del Comercio tiene sus puestos de trabajo “equitativamente” repartidos, las distintas ramas de actividad comprendidas en este sector presentan diferencias:** el Comercio al por menor es la rama con mayor participación femenina, un 63,2% del total del empleo mientras que en el Comercio al por mayor la situación se invierte, ya que son mujeres el 32,4% de los ocupados. Menor aún es la participación en Vehículos de motor (incluye concesionarios de coches y gasolineras), donde las mujeres ocupan el 17,1% de las plazas.

Por su parte, **las Manufacturas son una rama principalmente “masculina”, pero este sector abarca** también la rama Textil y confección, donde el 60,5% de los ocupados son de sexo femenino. Considerada aisladamente, la rama manufacturera Textil es la 5º con mayor participación femenina.

**Indicador: Breve nota aclaratoria**

El **ILCA** pretende brindar una herramienta que permita conocer con precisión, claridad y sencillez el **estado general** en que se encuentra el mercado laboral de las diferentes CC.AA. La metodología uniforme utilizada permite la comparación de los resultados entre las distintas CC.AA., así como también con el promedio de toda España. **El ILCA combina cuatro categorías diferentes**, cuyas puntuaciones, al ser sumadas, arrojan el resultado general. Ellas son:

**i) Ocupación:** tiene en cuenta dos variables. Una es la **distancia de cada CC.AA. respecto del objetivo de empleo comunitario** (tasa de empleo de 67% en enero de 2005). La segunda es la tasa de desempleo. Esta categoría tiene una **ponderación de 40%**.

**ii) Adaptabilidad:** se estima mediante **a)** la proporción de **empleados por tiempo determinado** dentro del total de empleados, **b)** la proporción de **desocupados de larga duración** dentro del total de personas desocupadas, **c)** la proporción de **desocupados que buscan su primer empleo** respecto del total de desempleados, y **d)** la proporción de **ocupados a tiempo parcial**. Las cuatro variables se vinculan con el **objetivo comunitario de fomentar la movilidad de la mano de obra**. Cada una recibe una ponderación de 7,5%, lo que da un total de 30% a esta categoría.

**iii) Apertura:** cuantifica en qué medida el mercado laboral admite la participación de **mujeres y jóvenes**. En ambos casos se dispuso un peso de 10%, totalizando la categoría 20%.

**iv) Rendimiento:** incorpora la **productividad del trabajo** desde dos ángulos diferentes. Por un lado, mide la evolución de la productividad por sí sola y, en segundo lugar, evalúa su desempeño en relación con las variaciones del salario real. Esta dimensión recibe una ponderación de 10%.

El ILCA se estima para **Andalucía, Aragón, Cataluña, País Vasco, Galicia** y las Comunidades **Valenciana** y de **Madrid**. En teoría, el valor del **ILCA** podría variar entre un valor nulo y 100 puntos. La evolución histórica señala que, en la práctica, su **rango de oscilación es más reducido**.

**COMO INTERPRETAR LOS RESULTADOS DEL ILCA**

Valor del ILCA	Calificación conceptual	Observación
Mayor a 90	Óptimo	Las cuatro dimensiones del mercado laboral funcionan adecuadamente.
Entre 80 y 90	Muy bueno	Sin problemas preocupantes, aunque hay una dimensión que podría mejorar.
Entre 70 y 80	Bueno	Suele corresponder a una situación en la que una dimensión tiene problemas.
Entre 60 y 70	Regular	En general, hay una dimensión que funciona muy mal y otra regular.
Menor a 60	Malo	Hay problemas significativos por lo menos en dos dimensiones.

Fuente: elaboración propia

El insumo fundamental para la elaboración de este informe es la **Encuesta de Población Activa (EPA)**, que elabora y difunde trimestralmente el Instituto Nacional de Estadística (INE). En la última edición de la EPA, que incluye datos del primer trimestre de 2005, se incorporaron tres modificaciones que se mantendrán en el futuro y que implican que los datos del primer trimestre de 2005 resulten no comparables con los datos de los años anteriores. Ratificando la intención que siempre ha guiado la elaboración de este informe de brindar una herramienta práctica para el análisis del mercado laboral, hemos reestimado todas las series históricas de modo tal que sus variaciones reflejen exclusivamente cambios de raíz económica. En la medida en que estuvieron disponibles, hemos fundamentado esa tarea en información prevista por el INE.

**Adecco** es la empresa líder en gestión de Recursos Humanos, sector en el que ofrece soluciones globales a través de sus siete líneas de negocio especializadas en empleo temporal, consultoría, formación, externalización y recolocación. Estas líneas son: Adecco Finance & Legal, Adecco IT, Adecco Engineering & Technical; Adecco Medical & Science; Adecco Sales, Marketing & Events; Adecco Office, Adecco Industrial y

Adecco Human Capital Solutions (Creade). En España, Adecco cuenta con más de 370 delegaciones y una plantilla interna de más de 1.600 empleados.

Además, desde su compromiso por la Responsabilidad Social Corporativa, Adecco, a través de la Fundación Adecco para la Integración Laboral, trabaja desde 1999 por los colectivos más desfavorecidos de la sociedad (discapacitados, mayores de 45 años, mujeres víctimas de violencia de género o con cargas familiares no compartidas y ex deportistas).

El **IESE** es la primera escuela española de dirección de empresas que –desde el momento de su fundación en 1958, en el marco de la Universidad de Navarra– nació con un objetivo claro: enfocar la formación de los altos directivos con una visión internacional y una perspectiva humanística y ética del trabajo en la empresa, buscando a la vez su referencia inmediata en la realidad empresarial. Más de 130 empresas han decidido convertirse en *partners* de este proyecto formativo como *Empresas Patrono*. Otras 2000 empresas buscan habitualmente en el IESE a sus próximos candidatos y a sus futuros directivos.

El corazón del IESE es el MBA en sus distintas versiones: el MBA clásico y el Executive MBA. En el 2001 nació un nuevo MBA: el Global Executive MBA. Además se realizan numerosos programas para directivos (PDD, PDG,PADE) y específicos para empresas ( In-Company Programs).

---

*Para cualquier aclaración no dudéis en poneros en contacto con nosotros. Un cordial saludo:*

Marina Gómez/Luis Perdiguero  
Dpto. de Comunicación Adecco  
Tlf: 91 432 56 30  
[marina.gomez@adecco.com](mailto:marina.gomez@adecco.com)  
[luis.perdiguero@adecco.com](mailto:luis.perdiguero@adecco.com)

Esther Pie / Luz Ballesteros  
De Cuatro  
Tlf: 93 488 30 60  
[comunicacion@dequatro.com](mailto:comunicacion@dequatro.com)