



**INDICADOR LABORAL DE COMUNIDADES AUTÓNOMAS IESE-ADECCO (ILCA)  
(Primer trimestre de 2007 y proyecciones para el segundo y tercer trimestres 2007)**

**El trabajo a tiempo parcial es un hecho deseado y no un  
remedio a la falta de empleo**

- **Más de la mitad de los ocupados a tiempo parcial (el 51,5%) elige este tipo de contrato voluntariamente, frente al 32,1% que recurre a esta jornada por no encontrar otra alternativa.** De los que la disfrutan de forma voluntaria, un 12,9% lo hace para compatibilizar su actividad con sus estudios y un 26,1% por razones familiares.
- **El empleo a tiempo parcial ha perdido protagonismo frente a los contratos a jornada completa,** actualmente representan el 13,7% del total de trabajadores asalariados valencianos, pero esta tendencia podría romperse con un incremento interanual de 2 décimas en el porcentaje de trabajadores a tiempo parcial, situándose éste en el 13,2% en septiembre.
- **El empleo crecerá en la Comunidad Valenciana por encima de la media, un 4% en septiembre frente al 3,6% en el conjunto de España.** A pesar de este buen dato, el contingente de desocupados crecerá un 0,7% (1.400 individuos).
- **La proporción de mujeres en el total de trabajadores de la Comunidad Valenciana es inferior a la media nacional: un 40,2% del total de empleos.** En los últimos tres años, por ejemplo, la proporción de puestos de trabajo ocupados por mujeres se incrementó en la Comunidad Valenciana sólo 0,6 décimas, mientras que en España lo hizo en 2,1 puntos. En septiembre la proporción será del 43%.
- **Por tercer trimestre consecutivo la tasa de paro valenciana es superior a la media nacional, un 8,6% frente al 8,5% del conjunto de España.** En septiembre se repetirá esta situación: la proporción de desempleados en la Comunidad Valenciana será del 8,1% mientras que en España será del 7,9%.
- La tasa de paro femenino en la Comunidad, del 11,9%, está por encima de la del conjunto nacional (situada en el 11,4%), debido a un incremento interanual de 2 décimas. Esta circunstancia se repetirá en los próximos meses a causa de un nuevo aumento de 3 décimas: **la proporción de trabajadoras en el paro será del 11,2% en Valencia frente al 10,4% en España.**
- **La temporalidad ha disminuido en la Comunidad Valenciana: en marzo el único grupo que creció fue el de asalariados con contrato fijo, mientras que se han reducido el número de contratos temporales y de autónomos.** Por lo que la proporción de temporales se ha contraído 3,6 puntos, hasta un 33,6%. En septiembre se repetirá esta circunstancia ya que los asalariados con contrato temporal volverán a reducirse, mientras que las otras dos categorías ocupaciones experimentarán incrementos en su número de integrantes. La tasa de temporalidad caerá 2,3 puntos y será del 34,2%.
- **El nivel educativo de los ocupados en España ha mejorado en los últimos dos años:** las personas con estudios secundarios (tanto primera como segunda etapa) suponen el 52% del total, 2,4 puntos porcentuales más que hace dos años, y las que tienen estudios superiores (desde Técnico Superior hasta Doctorado), tienen una participación del 32,5%, siete décimas más.
- Sin embargo, **el cambio demográfico y la llegada de inmigrantes ha provocado un descenso de la formación entre los jóvenes ocupados:** por un lado, el número de analfabetos y con formación primaria se ha duplicado, mientras que el grupo de recién licenciados ocupados se ha reducido en 4.000 personas.

**Valencia, 25 de junio de 2007.-** Adecco, líder mundial en la gestión de Recursos Humanos, presenta los resultados del Indicador Laboral de Comunidades Autónomas Adecco (ILCA) del primer trimestre de 2007.

Este indicador, de periodicidad trimestral, elaborado por investigadores del IESE-IRCO, compara la situación de los mercados laborales de seis Comunidades Autónomas españolas utilizando cuatro variables: ocupación, que mide la creación de puestos de trabajo en relación con las necesidades de la economía en su conjunto; adaptabilidad del mercado a las variaciones de la oferta y la demanda y a otros cambios en el entorno micro o macroeconómico; apertura a los grupos de trabajadores considerados vulnerables (mujeres, jóvenes, etc.), y rendimiento, la relación entre las variaciones del salario real y la productividad, intentando anticipar la sostenibilidad de las tendencias del salario y el empleo.

En esta ocasión se han incorporaron dos mejoras a la metodología de elaboración del ILCA: por un lado se incorporado, como variable en la categoría Adaptabilidad, la información relativa a la proporción de **Ocupados a tiempo parcial** y por otro lado se ha ajustado la calificación de la variable **Tasa de Temporalidad**, para igualarla con la metodología utilizada en el EIL (Euroíndice Laboral). Para el total de España, el impacto conjunto de ambas mejoras conlleva una reducción del ILCA de 2,5% para el promedio de 2006, en particular por el escaso desarrollo relativo del empleo a tiempo parcial.

De las seis CC.AA. analizadas, los cambios implican una mejora en la clasificación para Cataluña, País Vasco y Madrid, mientras que lo opuesto sucede en los casos de Andalucía, Galicia y Valencia.

## Situación del mercado laboral

La productividad media ha influido en gran medida en la evolución del ILCA de esta Comunidad Autónoma. Aunque esta variable no ha mejorado con respecto al año anterior, su caída fue la más moderada en cuatro años, lo que ha provocado que la Comunidad Valenciana **haya mejorado significativamente su ILCA, que ha sido de 75,8 puntos, lo que implica un crecimiento interanual del 9,7%. Es su máximo valor para toda la serie histórica.** La Comunidad Valenciana se encuentra en el rango bueno de comportamiento del mercado laboral.

En los próximos meses se mantendrá la tendencia de la productividad media valenciana a frenar su caída, por lo que podría seguir mejorando la puntuación de esta autonomía en el ILCA, al igual que la del resto de CCAA estudiadas. Si se cumplen estas previsiones, podría alcanzarse una serie de 5 trimestres consecutivos con mejoras simultáneas en las condiciones laborales, algo que no ha ocurrido en los más de ocho años que abarca nuestro estudio.

**El ILCA valenciano se situará en 77,9 puntos en septiembre, un 7,2% interanual más.**

## Trabajo a tiempo parcial

En la Comunidad Valenciana, frente a lo que ocurre en España, **el número de ocupados a tiempo completo en el primer trimestre de 2007 ha aumentado a mayor ritmo que el de trabajadores a tiempo parcial:** mientras que en esta autonomía los primeros crecieron un 4,1% interanual y los últimos sólo un 1,7%, en la media nacional la evolución de los dos tipos de jornada fue similar, con subidas del 3,5% y 3,4%, respectivamente.

Esto ha hecho que prácticamente todas las ocupaciones creadas en la Comunidad Valenciana en los últimos doce meses hayan correspondido a jornada completa, en concreto un 94%, lo que ha provocado un descenso en la proporción del empleo a tiempo parcial, que se ha situado en el 13,7%, 3 décimas por debajo que en el año anterior. La autonomía sigue siendo, después del País Vasco, la que más contratados tiene con este tipo de jornada

En el periodo de un año que finaliza en septiembre, **la Comunidad podría romper la actual tendencia de pérdida de peso del trabajo a tiempo parcial,** con un incremento interanual de 2 décimas, por lo que los empleados a jornada parcial supondrían el 13,2% del total.

En ese periodo ambos grupos de ocupados crecerán: 3,8% los empleados a tiempo completo y 5,5% los trabajadores a tiempo parcial.

### Motivos para trabajar a tiempo parcial

En el primer trimestre, el 51,5% de los ocupados a tiempo parcial ha declarado que prefiere ese tipo de jornada porque no puede (el 40,8%) o no quiere aceptar (el 10,7%) un trabajo de tiempo completo. Un año antes, ese porcentaje era del 50,3% (un 40,4% porque no podía y un 9,9% porque no quería), en tanto que en el primer trimestre de 2005 alcanzaba el 47,3% (un 38,2% y un 9,1%, respectivamente).

Un 32,1% de las personas afirman que tienen jornada parcial porque no han encontrado un empleo de jornada completa. Esa proporción también exhibe un aumento respecto del 2006 (31,7%) y el 2005 (30,1%). Mientras que un 16,5% de los encuestados menciona "otros motivos".

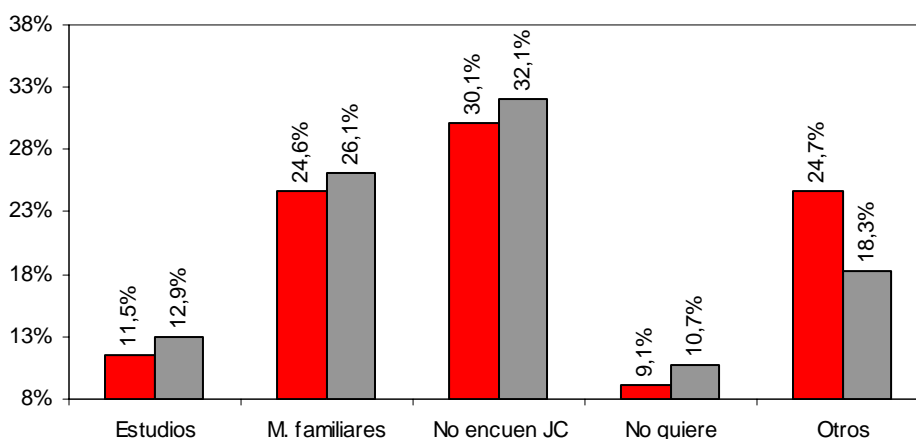
De estas respuestas se puede inferir que **esta modalidad de empleo es principalmente un hecho deseado (el 51,5% dan respuestas en este sentido) y no un remedio a la falta de empleo de jornada completa (un 32,1% han elegido esta opción).**

**Casi 1 de cada 8 personas (un 12,9%) que trabajan a tiempo parcial lo hacen porque eso les permite compatibilizar su actividad con sus estudios.** En total, integran este grupo 322.000 personas que, como referencia, equivalen al 20% de los estudiantes universitarios de todo el país.

Más significativo aún, más **de 1 cada 4 (un 26,1%) optan por la jornada parcial por razones familiares** (cuidado de niños, ancianos, enfermos, etc.).

Sin embargo, el grupo que más ha crecido en los dos últimos años es el de aquellos que trabajan a tiempo parcial sencillamente porque **no quieren hacerlo a jornada completa**, es decir que, a pesar de no tener restricciones para trabajar a tiempo completo, prefieren no hacerlo. En el primer trimestre, **suman 267.000 personas**, un 21,5% más que a comienzos de 2005.

### MOTIVOS DEL TRABAJO A TIEMPO PARCIAL (1º trimestre de 2005 Y 2007)



Fuente: IESE-IRCO en base a INE

### Creación de empleo

Tras dos trimestres consecutivos de aumento del número de desempleados, la Comunidad Valenciana ha experimentado **una reducción de 1.400 personas en este colectivo** en el periodo de un año que finalizó en marzo (equivalente a una contracción interanual del 0,7%).

Paralelamente, la autonomía valenciana ha sido, junto con Andalucía, la que ha experimentado un crecimiento más rápido del empleo, con un aumento interanual del 3,8%, equivalente a 79.900

personas. Aún así, el mencionado es el incremento más bajo para la Comunidad Valenciana en cuatro años.

De lo anterior se deduce que **la valenciana es la comunidad que ha otorgado menor proporción de las nuevas ocupaciones a personas paradas, apenas un 2% del total.**

**Las previsiones indican que, a pesar de que el empleo crecerá más en esta comunidad que en ninguna otra en septiembre, un 4% (igual a 86.400 personas), el contingente de desocupados crecerá un 0,7% (1.400 individuos).**

### Creación de empleo por sexo

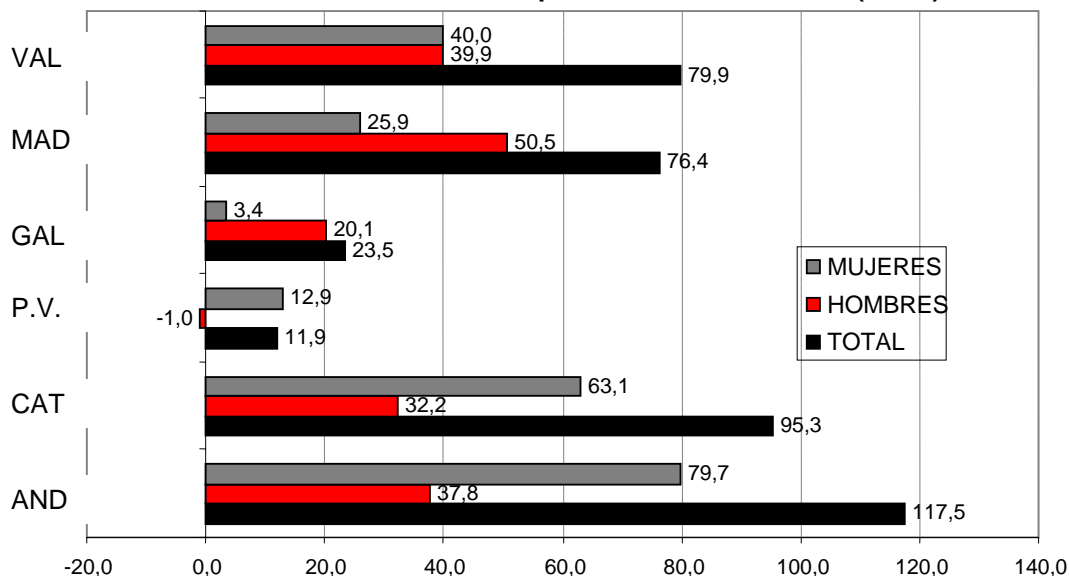
La autonomía valenciana ha registrado los **resultados más equilibrados en términos de distribución de los nuevos empleos entre sexos**: el número de hombres ocupados ha aumentado en 39.900 (un 3,1% interanual más) y el de mujeres en 40.000 mujeres (con un incremento interanual del 4,8%).

Sin embargo, la Comunidad continúa mostrando una participación femenina en la ocupación inferior a la media nacional: un 40,2% del total de empleos. En los últimos tres años, por ejemplo, la proporción de puestos de trabajo ocupados por mujeres se incrementó en la Comunidad Valenciana sólo 0,6 décimas. En el mismo lapso, dicha variable aumentó en 2,1 puntos en la media de España, 3 puntos en Andalucía y 2 puntos en Madrid y el País Vasco.

**En los próximos meses, la Comunidad Valenciana registrará el mayor crecimiento de empleo masculino entre las autonomías analizadas y, paralelamente, una disminución de la porción de empleos asignados a mujeres, que será del 43%.**

En el periodo de un año que finaliza en septiembre se habrán creado 48.000 nuevos puestos masculinos (un 3,7% interanual más) y 38.400 femeninos (lo que implica un crecimiento interanual del 4,5%).

### CREACION DE EMPLEO POR SEXO Y CC.AA. Variaciones interanuales del primer trimestre de 2007 (miles)



Fuente: elaboración propia en base a INE

## Tasa de desempleo

Tras dos aumentos interanuales consecutivos, la tasa de desempleo valenciana se ha contraído 4 décimas, situándose en el 8,6%. Esta evolución confirma la tendencia de fluctuación que se repite también en otras autonomías: en el caso de la tasa de paro valenciana se mueve entre el 8% y el 9%.

El hecho negativo radica en que, **por tercer trimestre consecutivo, la proporción de parados en Valencia está por encima de la media nacional, algo que no se experimentaba desde 2003.**

Las proyecciones apuntan a una nueva reducción de dos décimas interanuales en septiembre, por lo que la tasa de paro quedaría en el 8,1%.

## Tasa de desempleo femenino

**La Comunidad Valenciana ha experimentado el segundo aumento interanual consecutivo en su tasa de paro femenino**, 2 décimas, para ubicarse en el 11,9%, su valor más alto en los últimos siete trimestres.

Estos incrementos han provocado que la tasa de paro femenino en la autonomía haya superado en ambos periodos a la del conjunto de España, circunstancia que no se había producido en los últimos 10 años.

**En los próximos meses la valenciana será la única comunidad que mostrará un nuevo aumento interanual:** en septiembre, la tasa proyectada de 11,2% implica un incremento de 3 décimas. Con esto, la **tasa de paro femenino en la Comunidad Valenciana permanecería por encima del promedio nacional durante cuatro trimestres seguidos.**

## Tasa de temporalidad

**En el periodo de un año que finalizó en marzo el único grupo que ha crecido ha sido el de asalariados con contrato fijo, mientras que se han reducido el número de contratos temporales y de autónomos.**

Concretamente, la cantidad de asalariados fijos tuvo un incremento de 114.600 personas (lo que supone un 10,6% más que en el mismo periodo del año anterior, el más marcado entre las CC.AA. estudiadas). Al mismo tiempo, el número de temporales disminuyó en 34.300 miembros (con una caída del 5,3%) y los autónomos en 400 personas (lo que implica una reducción del 0,1%).

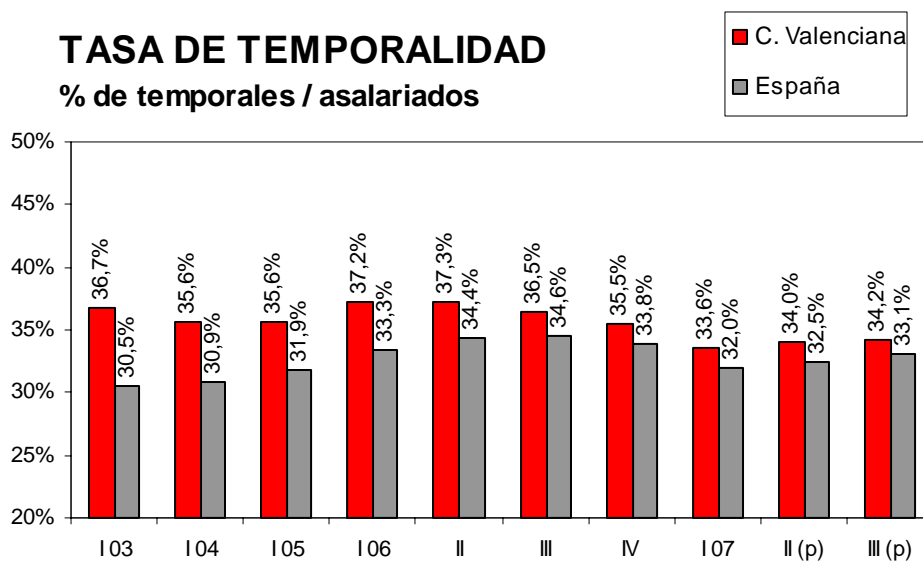
**Por tanto, la tasa de temporalidad ha disminuido 3,6 puntos, hasta el 33,6%: el descenso más profundo entre las comunidades estudiadas.**

**Las previsiones indican que en septiembre los asalariados con contrato temporal volverán a reducirse, mientras que las otras dos categorías experimentarán incrementos en su número de integrantes. Lo que dará lugar a una caída en la tasa de temporalidad de 2,3 puntos, con lo que será del 34,2%.**

En términos absolutos, los empleados con contrato fijo aumentarán en 84.500 (equivalente a un incremento interanual de un 7,5% para esa variable), los no asalariados en 20.000 (un 5,4% más que en el mismo periodo de 2006, su mayor incremento en 11 trimestres) y los temporales en 18.100 (lo que supone un 2,8% interanual menos).

## TASA DE TEMPORALIDAD

% de temporales / asalariados



Fuente: elaboración propia en base a INE

## Nivel de formación

### a. Panorama general

La educación en todos sus niveles, así como la formación de grado y postgrado, y todo tipo de cursos de capacitación, contribuyen a la acumulación de capital humano. Junto con el capital físico (obras de infraestructura, maquinaria, equipos, etc.), el capital humano es un factor de producción esencial en la economía de un país. De su cantidad y calidad dependerá no sólo “cuánto” es capaz de producir una economía, sino también “cómo” se realiza tal producción. En particular, el capital humano influye decisivamente en la productividad del trabajo, variable que a su vez es la clave que determina en última instancia la evolución de los salarios reales.

Según el nivel de formación del grupo de personas ocupadas, se ha estimado el número de años que, en promedio, tienen las personas con empleo en nuestro país<sup>1</sup>. Dado que se trata de tendencias que se modifican lentamente, resulta más útil comparar los datos para el total de España del primer trimestre de 2007 con los del mismo período de 2005. A fin de interpretar adecuadamente los resultados, hay que tener en cuenta que **los mismos están influidos por la dinámica demográfica** y en particular, por los **flujos migratorios**. Por ejemplo, el aumento en el número de analfabetos que se menciona a continuación está directamente vinculado con la llegada de inmigrantes, del mismo modo que ocurre con los jóvenes que sólo cuentan con educación primaria. En igual sentido, la disminución de la cantidad de jóvenes con educación universitaria completa podría obedecer principalmente al fenómeno conocido como “envejecimiento de la población”.

**En el primer trimestre de este año, cada ocupado contaba en promedio con 11,6 años de formación.** Eso conlleva una mejora en comparación con los 11,3 años que se registraban en el mismo trimestre de 2005 (aumento del 1,9%).

Sin embargo, entre dichos períodos, **el grupo de ocupados que proporcionalmente más creció fue el de analfabetos, con un aumento de 30,3%**, lo que triplica el ritmo general de avance de la ocupación, del 8,5%. Si bien se trata de un grupo marginal dentro del total (representa sólo el 0,3% del total de ocupados), resulta destacable pues, en un 90%, el incremento en la cantidad de ocupados analfabetos corresponde a trabajadores inmigrantes.

<sup>1</sup> El promedio se obtiene asignando a cada una de las ocho categorías un determinado número de años de formación (desde 0 en el caso de los analfabetos hasta 21 años para quienes tienen Doctorado).

De los restantes 7 grupos analizados, perdieron peso en el total de la ocupación el de educación primaria (tanto completa como incompleta) y el de universitaria incompleta. En el primer caso, hubo una caída del 10,2% en el número de personas ocupadas con ese nivel de formación. En cambio, el contingente de individuos con formación universitaria incompleta perdió terreno porque creció menos que la media (un 6,2%).

El grupo de las personas con doctorado fue el segundo que más se expandió, (un 27% en el bienio), aunque continúa también como marginal (el 0,8% del total de ocupados).

Los dos grupos de educación secundaria (1º y 2º etapa), así como los de técnico superior y formación universitaria completa avanzaron a un ritmo similar, de entre el 10,9% (los mencionados en último término) y el 15,2% (los que alcanzaron el nivel de técnico superior). Los cuatro grupos aumentaron su peso en el total de ocupados.

**El grupo más numeroso continuó siendo el de aquellos que tienen hasta la primera etapa de la educación secundaria**, quienes suman 5.644.000 personas, lo que supone el 28,1% del total de ocupados.

**El segundo grupo en magnitud es el de quienes alcanzaron la segunda etapa de la educación secundaria** (donde se incluye a quienes tienen estudios de formación laboral para los cuales es necesario contar con un título de educación secundaria). En todo el país, ellos suman 4.790.000 personas, equivalentes al 23,0% de la ocupación total.

Ambos grupos suman el 52% de la ocupación, 2,4 puntos porcentuales más que hace dos años.

Si, por otra parte, se valoran conjuntamente a todos aquellos con formación más alta que la secundaria (es decir, desde técnico superior hasta doctorado), se obtiene un resultado del 32,5% de la población ocupada, proporción que es siete décimas mayor que la que se registraba dos años antes.

Por lo tanto, quienes poseen sólo hasta educación primaria equivalen al 15,5% del total de ocupados, perdiendo 3,1 puntos porcentuales en dos años.

## **b. Formación por grupos de edad**

La conclusión relativamente satisfactoria de un aumento en el número medio de años de formación de los ocupados en España cambia cuando la analizamos según la edad de los mismos. En efecto, ese incremento surge de una mejora en la formación de los ocupados de 25 y más años de edad que compensa la reducción en los años de formación de los ocupados de entre 16 y 24 años.

La media de años de educación recibidos por los jóvenes ocupados es de 10,6, lo que conlleva un descenso del 1,1% en relación al primer trimestre de 2005. Por el contrario, ahora los adultos presentan 11,7 años de formación de media, lo que implica un incremento del 2,1% en el bienio.

Nótese que la magnitud relativamente menor de las variaciones porcentuales puede inducir equivocadamente a infravalorar su significado. En primer lugar, como ya se dijo, las variaciones son necesariamente lentas, pero es importante destacar que una **reducción sostenida en la formación media de los menores de 25 años anticipa una disminución de la formación total**, a medida que ellos pasen a integrar el grupo de los mayores de tal edad.

Entrando en detalle, **los jóvenes con menor formación, es decir, analfabetos y con Educación Primaria, fueron los únicos que aumentaron su peso en el número de ocupados**. Aunque se trata de un conjunto marginal (apenas 0,1% de los jóvenes), no deja de sorprender que en tan sólo dos años, el número de jóvenes ocupados analfabetos se haya más que duplicado, pasando de 800 a 1.800 personas. Como se ha mencionado anteriormente, esta tendencia está directamente relacionada con los jóvenes inmigrantes que se han incorporado al mercado laboral.

También llama la atención la reducción de 5,4% (unas 4.000 personas) en el número de jóvenes ocupados con título universitario, que han pasado a representar el 3,1% del total de jóvenes ocupados, 2 décimas menos que a comienzos de 2005. Esta evolución podría dibujar un nuevo

panorama alterado por la baja tasa de natalidad española, una de las más bajas de Europa (1,34 hijos). Inevitablemente, el escaso número de nacimientos está provocando ya un descenso de jóvenes que ingresan en la universidad, lo que hará que en un futuro el nivel de formación de adultos también sufra descensos.

**Sin embargo, en la actualidad, los adultos han mejorado su perfil de formación por el descenso en el número de personas con Educación primaria o inferior** (caída del 11,7% en el bienio), que ahora tiene una participación del 15,6% de los adultos ocupados, cuando dos años atrás representaban el 19,3%.

Esta caída proviene principalmente de aquellas personas que se han jubilado en durante estos dos años, lo que ha beneficiado a incrementar el número de adultos con 1º y 2º etapa de Educación secundaria. Los primeros son el 26,6% de los ocupados de ese grupo de edad (1,6 puntos porcentuales más que en 2005) y los que tienen la 2º etapa de secundaria representan el 23,4% del total (1,2 puntos más que hace dos años).

## OCUPADOS SEGÚN NIVEL DE FORMACIÓN Y EDAD

Datos para el total del país; primer trimestre de cada año; miles de personas

	2005			2007			Variación		
	Total	Jóvenes	Adultos	Total	Jóvenes	Adultos	Total	Jóvenes	Adultos
<b>Total</b>	<b>18.493</b>	<b>1.909</b>	<b>16.584</b>	<b>20.069</b>	<b>1.949</b>	<b>18.120</b>	<b>8,5%</b>	<b>2,1%</b>	<b>9,3%</b>
Analfabetos	47	1	46	61	2	59	30,3%	125,0%	28,6%
Educación primaria (1)	3.386	193	3.194	3.041	221	2.820	-10,2%	14,5%	-11,7%
1º etapa Ed. Secund. (2)	4.957	817	4.140	5.644	828	4.817	13,9%	1,3%	16,3%
2º etapa Ed. Secund. (3)	4.221	551	3.670	4.790	557	4.233	13,5%	1,1%	15,4%
Técnico Superior (4)	1.714	177	1.536	1.974	175	1.799	15,2%	-1,4%	17,1%
Univ. incompleta (5)	1.782	106	1.677	1.892	107	1.785	6,2%	1,3%	6,5%
Univ. completa (6)	2.269	64	2.205	2.517	60	2.457	10,9%	-5,4%	11,4%
Doctorado	118	1	117	149	0	149	27,0%		28,2%
<b>Composición porcentual</b>									
Analfabetos	0,3%	0,0%	0,3%	0,3%	0,1%	0,3%	0,1%	0,1%	0,0%
Educación primaria (1)	18,3%	10,1%	19,3%	15,2%	11,3%	15,6%	-3,2%	1,2%	-3,7%
1º etapa Ed. Secund. (2)	26,8%	42,8%	25,0%	28,1%	42,5%	26,6%	1,3%	-0,3%	1,6%
2º etapa Ed. Secund. (3)	22,8%	28,9%	22,1%	23,9%	28,6%	23,4%	1,0%	-0,3%	1,2%
Técnico Superior (4)	9,3%	9,3%	9,3%	9,8%	9,0%	9,9%	0,6%	-0,3%	0,7%
Univ. incompleta (5)	9,6%	5,5%	10,1%	9,4%	5,5%	9,9%	-0,2%	0,0%	-0,3%
Univ. completa (6)	12,3%	3,3%	13,3%	12,5%	3,1%	13,6%	0,3%	-0,2%	0,3%
Doctorado	0,6%	0,1%	0,7%	0,7%	0,0%	0,8%	0,1%	-0,1%	0,1%
<b>Formación media (años)</b>	<b>11,3</b>	<b>10,7</b>	<b>11,4</b>	<b>11,6</b>	<b>10,6</b>	<b>11,7</b>	<b>1,9%</b>	<b>-1,1%</b>	<b>2,1%</b>

(1) Incluye primaria completa e incompleta.

(2) Incluye Formación laboral sin necesidad de título previo e Iniciación profesional.

(3) Incluye Formación laboral que precisa título de educación secundaria (1º o 2º etapa).

(4) Incluye titulaciones no homologadas de Universidades.

(5) 1º ciclo o hasta 3 cursos de licenciatura o equivalente.

(6) Incluye estudios oficiales de especialización profesional.

Fuente: IESE-IRCO en base a INE

### Indicador: Breve nota aclaratoria

El ILCA pretende brindar una herramienta que permita conocer con precisión, claridad y sencillez el estado general en que se encuentra el mercado laboral de las diferentes CC.AA. La metodología uniforme utilizada permite la comparación de los resultados entre las distintas CC.AA., así como también con el promedio de toda España. El ILCA combina cuatro categorías diferentes, cuyas puntuaciones, al ser sumadas, arrojan el resultado general. Ellas son:

i) **Ocupación:** tiene en cuenta dos variables. Una es la **distancia de cada CC.AA. respecto del objetivo de empleo comunitario** (tasa de empleo de 67% en enero de 2005). La segunda es la tasa de desempleo Esta categoría tiene una **ponderación de 40%**.

ii) **Adaptabilidad:** se estima mediante a) la proporción de **empleados por tiempo determinado** dentro del total de empleados, b) la proporción de **desocupados de larga duración** dentro del total de personas desocupadas, y c) la proporción de **desocupados que buscan su primer empleo** respecto del total de

desempleados. Las tres variables se vinculan con el **objetivo comunitario de fomentar la movilidad de la mano de obra**. Cada una recibe una ponderación de 10%, lo que da un total de 30% a esta categoría.

**iii) Apertura:** cuantifica en qué medida el mercado laboral admite la participación de **mujeres y jóvenes**. En ambos casos se dispuso un peso de 10%, totalizando la categoría 20%.

**iv) Rendimiento:** incorpora la **productividad del trabajo** desde dos ángulos diferentes. Por un lado, mide la evolución de la productividad por sí sola y, en segundo lugar, evalúa su desempeño en relación con las variaciones del salario real. Esta dimensión recibe una ponderación de 10%.

El ILCA se estima para **Andalucía, Cataluña, País Vasco, Galicia** y las Comunidades **Valenciana** y de **Madrid**. En teoría, el valor del **ILCA** podría variar entre un valor nulo y 100 puntos. La evolución histórica señala que, en la práctica, su **rango de oscilación es más reducido**.

#### COMO INTERPRETAR LOS RESULTADOS DEL ILCA

Valor del ILCA	Calificación conceptual	Observación
Mayor a 90	Óptimo	Las cuatro dimensiones del mercado laboral funcionan adecuadamente.
Entre 80 y 90	Muy bueno	Sin problemas preocupantes, aunque hay una dimensión que podría mejorar.
Entre 70 y 80	Bueno	Suele corresponder a una situación en la que una dimensión tiene problemas.
Entre 60 y 70	Regular	En general, hay una dimensión que funciona muy mal y otra regular.
Menor a 60	Malo	Hay problemas significativos por lo menos en dos dimensiones.

Fuente: elaboración propia

El insumo fundamental para la elaboración de este informe es la **Encuesta de Población Activa (EPA)**, que elabora y difunde trimestralmente el Instituto Nacional de Estadística (INE). En la última edición de la EPA, que incluye datos del primer trimestre de 2005, se incorporaron tres modificaciones que se mantendrán en el futuro y que implican que los datos del primer trimestre de 2005 resulten no comparables con los datos de los años anteriores. Ratificando la intención que siempre ha guiado la elaboración de este informe de brindar una herramienta práctica para el análisis del mercado laboral, hemos reestimado todas las series históricas de modo tal que sus variaciones reflejen exclusivamente cambios de raíz económica. En la medida en que estuvieron disponibles, hemos fundamentado esa tarea en información provista por el INE.

**Adecco** es la empresa líder en gestión de Recursos Humanos, sector en el que ofrece soluciones globales a través de sus siete líneas de negocio especializadas en empleo temporal, consultoría, formación, externalización y recolocación. Estas líneas son: Adecco Finance, Adecco IT, Adecco Engineering & Technical; Adecco Medical & Science; Adecco Sales & Marketing; Adecco Office, Adecco Industrial y Adecco Human Capital Solutions (Creade). En España, Adecco cuenta con más de 370 delegaciones y una plantilla interna de más de 1.600 empleados.

Además, desde su compromiso por la Responsabilidad Social Corporativa, Adecco, a través de la Fundación Adecco para la Integración Laboral, trabaja desde 1999 por los colectivos más desfavorecidos de la sociedad (discapacitados, mayores de 45 años, mujeres víctimas de violencia de género o con cargas familiares no compartidas y ex deportistas).

El **IESE** es la primera escuela española de dirección de empresas que –desde el momento de su fundación en 1958, en el marco de la Universidad de Navarra– nació con un objetivo claro: enfocar la formación de los altos directivos con una visión internacional y una perspectiva humanística y ética del trabajo en la empresa, buscando a la vez su referencia inmediata en la realidad empresarial. Más de 130 empresas han decidido convertirse en *partners* de este proyecto formativo como *Empresas Patrono*. Otras 2000 empresas buscan habitualmente en el IESE a sus próximos candidatos y a sus futuros directivos.

El corazón del IESE es el MBA en sus distintas versiones: el MBA clásico y el Executive MBA. En el 2001 nació un nuevo MBA: el Global Executive MBA. Además se realizan numerosos programas para directivos (PDD, PDG, PADE) y específicos para empresas (In-Company Programs).

*Para cualquier aclaración, no dudéis poneros en contacto con nosotros.*

Marina Gómez/Luis Perdiguero  
Dpto. de Comunicación Adecco  
Tlf: 91 432 56 30  
[marina.gomez@adecco.com](mailto:marina.gomez@adecco.com)  
[luis.perdiguero@adecco.com](mailto:luis.perdiguero@adecco.com)

Belén Vázquez/ Carlos Báidez  
R Comunicación  
Tlf: 96 394 26 83  
[belen.vazquez@grupor.es](mailto:belen.vazquez@grupor.es)  
[carlos.baidez@grupor.es](mailto:carlos.baidez@grupor.es)