

**INDICADOR LABORAL DE COMUNIDADES AUTÓNOMAS IESE-ADECCO (ILCA)
(Primer trimestre de 2007 y proyecciones para el segundo y tercer trimestres 2007)**

**El trabajo a tiempo parcial es un hecho deseado y no un
remedio a la falta de empleo**

- **Más de la mitad de los ocupados a tiempo parcial (el 51,5%) elige este tipo de contrato voluntariamente, frente al 32,1% que recurre a esta jornada por no encontrar otra alternativa.** De los que la disfrutan de forma voluntaria, un 12,9% lo hace para compatibilizar su actividad con sus estudios y un 26,1% por razones familiares.
- La Comunidad de Madrid es la única autonomía en la que los contratos a jornada parcial tienen más peso que los de jornada completa: **7 de cada 10 nuevas ocupaciones creadas a lo largo de los últimos doce meses fueron de tiempo parcial (+17,6%)**, mientras que la cantidad de ocupados de jornada completa ha mejorado en un 0,8% interanual
- **La creación de empleo en la Comunidad de Madrid (un 2,6% interanual) no ha sido suficiente para absorber a todas las personas que comenzaron a buscar empleo**, por lo que este colectivo ha aumentado un 14,4% interanual en marzo y se espera que vuelva a hacerlo en septiembre, un 2,5%. Son los valores más altos entre todas las Comunidades estudiadas.
- Si bien el empleo femenino sólo ha logrado acaparar un tercio de los nuevos puestos creados en el periodo de un año hasta marzo, con un crecimiento interanual del 2%, **en los próximos meses se espera una recuperación en el ritmo de creación de empleo para mujeres, pasando a ocupar el 62% de los nuevos empleos**, por lo que su incremento interanual en septiembre será del 4,7%.
- **La tasa de paro madrileña es la más baja entre las Comunidades estudiadas, un 6,6%, aunque ha experimentado el mayor incremento también, de 6 décimas.** Para septiembre se prevé que la tasa de desempleo sea del 6% (sin variaciones respecto al año anterior) por lo que se consolida la idea de fluctuación en una franja entre el 6 y el 7%.
- Igualmente, **la proporción de mujeres en paro ha tenido la peor evolución del grupo, incrementándose 1,1 puntos hasta alcanzar el 8,6%**, aunque en septiembre se romperá la serie de cuatro trimestres consecutivos de aumentos con una disminución de 1,1 puntos, la tasa de paro femenino será del 7,8%.
- **La proporción de trabajadores temporales ha caído en Madrid más que en ninguna otra de las Comunidades estudiadas, 2,3 puntos en marzo y 2,7 puntos en septiembre, y es ahora del 26,3%.** Esto es debido a una reducción en el número de contratos temporales paralela a un incremento de los empleos fijos y autónomos.
- **El nivel educativo de los ocupados en España ha mejorado en los últimos dos años:** las personas con estudios secundarios (tanto primera como segunda etapa) suponen el 52% del total, 2,4 puntos porcentuales más que hace dos años, y las que tienen estudios superiores (desde Técnico Superior hasta Doctorado), tienen una participación del 32,5%, siete décimas más.
- Sin embargo, **el cambio demográfico y la llegada de inmigrantes ha provocado un descenso de la formación entre los jóvenes ocupados:** por un lado, el número de analfabetos y con formación primaria se ha duplicado, mientras que el grupo de recién licenciados ocupados se ha reducido en 4.000 personas.

Madrid, 25 de junio de 2007.- Adecco, líder mundial en la gestión de Recursos Humanos, presenta los resultados del Indicador Laboral de Comunidades Autónomas Adecco (ILCA) del primer trimestre de 2007.

Este indicador, de periodicidad trimestral, elaborado por investigadores del IESE-IRCO, compara la situación de los mercados laborales de seis Comunidades Autónomas españolas utilizando cuatro variables: ocupación, que mide la creación de puestos de trabajo en relación con las necesidades de la economía en su conjunto; adaptabilidad del mercado a las variaciones de la oferta y la demanda y a otros cambios en el entorno micro o macroeconómico; apertura a los grupos de trabajadores considerados vulnerables (mujeres, jóvenes, etc.), y rendimiento, la relación entre las variaciones del salario real y la productividad, intentando anticipar la sostenibilidad de las tendencias del salario y el empleo.

En esta ocasión **se han incorporaron dos mejoras a la metodología de elaboración del ILCA:** por un lado se incorporado, como variable en la categoría Adaptabilidad, la información relativa a la proporción de **Ocupados a tiempo parcial** y por otro lado se ha ajustado la calificación de la variable **Tasa de Temporalidad**, para igualarla con la metodología utilizada en el EIL (Euroíndice Laboral). Para el total de España, el impacto conjunto de ambas mejoras conlleva una reducción del ILCA de 2,5% para el promedio de 2006, en particular por el escaso desarrollo relativo del empleo a tiempo parcial.

De las seis CC.AA. analizadas, los cambios implican una mejora en la clasificación para Cataluña, País Vasco y Madrid, mientras que lo opuesto sucede en los casos de Andalucía, Galicia y Valencia.

Situación del mercado laboral

La autonomía madrileña ha conseguido una mejora muy significativa en su ILCA, aumentando su puntuación un 11% con respecto al año anterior, hasta los 84,7 puntos. Es la mejor puntuación entre las Comunidades estudiadas.

El elemento decisivo que ha determinado este buen resultado en todas las autonomías en general, ha sido la productividad: por un lado la desaceleración en el ritmo de creación de empleo y de manera paralela, el mantenimiento del crecimiento económico en torno al 4% anual, están permitiendo una paulatina **mejora de la productividad por persona ocupada. En la Comunidad de Madrid concretamente, se ha producido un incremento de la productividad por primera vez en varios años.**

Esta Comunidad, junto al País Vasco y a Cataluña se sitúan en el área de valores considerados muy buenos.

Las previsiones indican que la productividad laboral seguirá avanzando a un ritmo modesto, aunque esto ya significará un importante cambio en comparación con los años anteriores. Por este motivo, las seis autonomías incluidas en este trabajo volverán a presentar ascensos interanuales en los dos próximos trimestres, con lo que podría alcanzarse una serie de 5 trimestres consecutivos con mejoras simultáneas en las condiciones laborales, algo que no ha ocurrido en los más de ocho años que abarca nuestro estudio.

El País Vasco, Cataluña y la **Comunidad de Madrid continuarán mostrando una puntuación considerada muy buena**, 83,8 puntos en el caso madrileño para el periodo interanual que finaliza en septiembre, lo que implica un aumento del 3,6% interanual.

Trabajo a tiempo parcial

La Comunidad de Madrid es la única Comunidad en la que los nuevos contratos a jornada parcial tienen más peso que los de jornada completa: 7 de cada 10 nuevas ocupaciones creadas a lo largo de los últimos doce meses fueron de tiempo parcial, lo que ha supuesto un crecimiento interanual del 17,6%, mientras que la cantidad de ocupados de jornada completa ha mejorado en un 0,8% en comparación con el primer trimestre de 2006.

Como consecuencia de lo anterior, los ocupados a tiempo parcial equivalen al 12,2% del total de ocupados, con un aumento interanual de 1,6 puntos porcentuales.

Las proyecciones indican que la ocupación a tiempo parcial seguirá experimentando un fuerte crecimiento: de un 14,4% en septiembre, mientras que el resto lo haría en el 2%. La participación de los empleados a tiempo parcial crecerá también, 1,1 puntos interanuales, y se situará en el 11,2% del total.

Motivos para trabajar a tiempo parcial

En el primer trimestre, el 51,5% de los ocupados a tiempo parcial ha declarado que prefiere ese tipo de jornada porque no puede (el 40,8%) o no quiere aceptar (el 10,7%) un trabajo de tiempo completo. Un año antes, ese porcentaje era del 50,3% (un 40,4% porque no podía y un 9,9% porque no quería), en tanto que en el primer trimestre de 2005 alcanzaba el 47,3% (un 38,2% y un 9,1%, respectivamente).

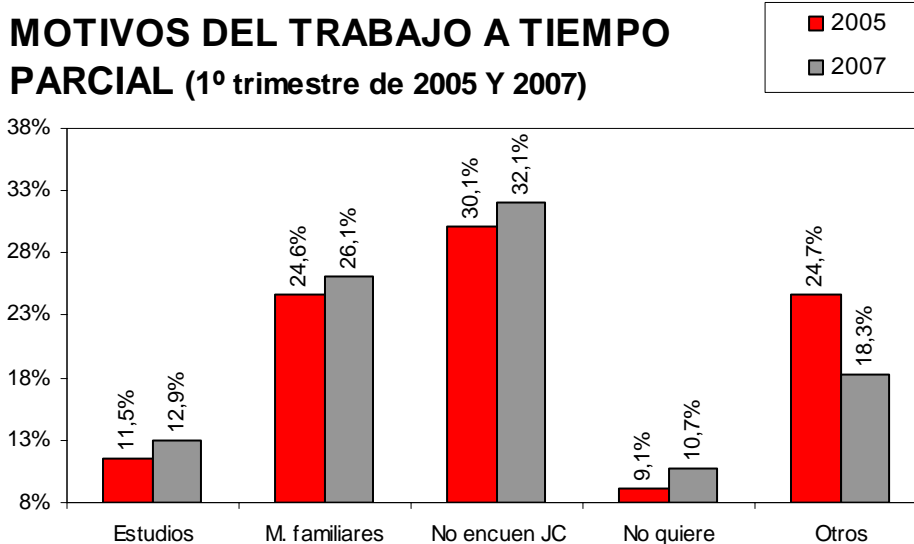
Un 32,1% de las personas afirman que tienen jornada parcial porque no han encontrado un empleo de jornada completa. Esa proporción también exhibe un aumento respecto del 2006 (31,7%) y el 2005 (30,1%). Mientras que un 16,5% de los encuestados menciona "otros motivos".

De estas respuestas se puede inferir que **esta modalidad de empleo es principalmente un hecho deseado (el 51,5% dan respuestas en este sentido) y no un remedio a la falta de empleo de jornada completa (un 32,1% han elegido esta opción).**

Casi 1 de cada 8 personas (un 12,9%) que trabajan a tiempo parcial lo hacen porque eso les permite compatibilizar su actividad con sus estudios. En total, integran este grupo 322.000 personas que, como referencia, equivalen al 20% de los estudiantes universitarios de todo el país.

Más significativo aún, más **de 1 cada 4 (un 26,1%) optan por la jornada parcial por razones familiares** (cuidado de niños, ancianos, enfermos, etc.).

Sin embargo, el grupo que más ha crecido en los dos últimos años es el de aquellos que trabajan a tiempo parcial sencillamente porque **no quieren hacerlo a jornada completa**, es decir que, a pesar de no tener restricciones para trabajar a tiempo completo, prefieren no hacerlo. En el primer trimestre, **suman 267.000 personas**, un 21,5% más que a comienzos de 2005.



Fuente: IESE-IRCO en base a INE

Creación de empleo

En la Comunidad de Madrid se han creado 76.400 nuevos empleos en el periodo de un año hasta marzo, lo que implica **un crecimiento interanual del 2,6%, el menor en 9 años. Esto indica una desaceleración en la expansión del empleo.**

Reforzando lo anterior, **Madrid es la única autonomía que ha experimentado un incremento interanual en el número de parados:** el empleo creado no ha resultado suficiente para absorber a todos los que comenzaron a buscar trabajo y 1 de cada 4 personas que comenzaron a buscar empleo en los últimos doce meses en la Comunidad de Madrid no lo ha encontrado. El colectivo de desempleados ha crecido en 26.700 personas (lo que supone un 14,4% interanual más), con el que ya suman cuatro los trimestres seguidos con incrementos interanuales en este grupo.

La evolución de la creación de empleo en Madrid será similar a la observada hasta ahora: en septiembre se prevé que sea la Comunidad con un mayor incremento en el número de parados entre las CC.AA. analizadas.

Al tiempo que la ocupación crecerá en 97.200 personas (un 3,3% más que en el mismo periodo del año anterior), el contingente de desocupados lo hará en 4.800 individuos (lo que supone un aumento interanual del 2,5%).

Creación de empleo por sexo

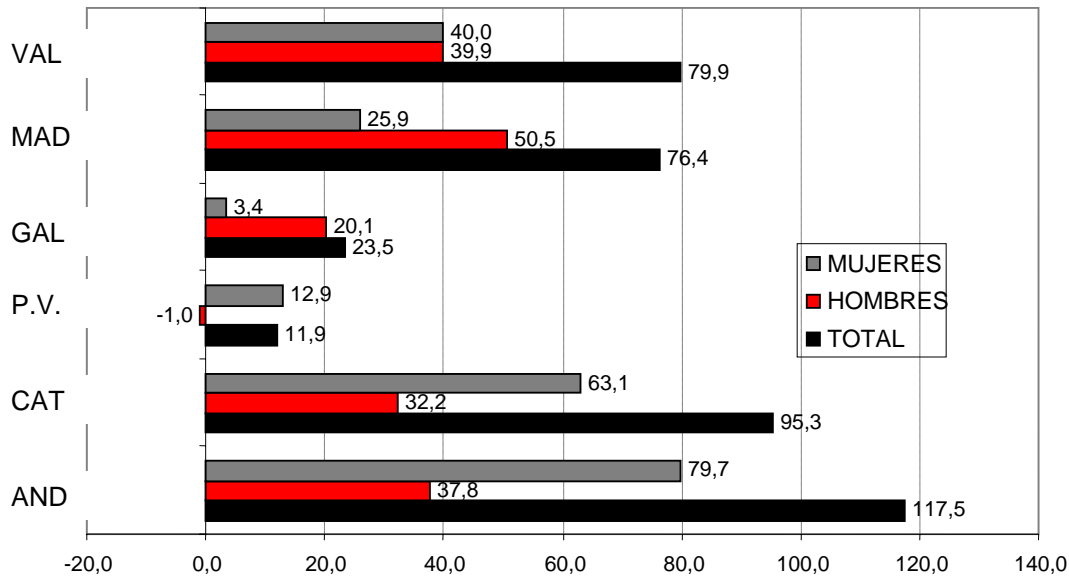
El empleo masculino ha crecido más en la Comunidad de Madrid que el femenino: los hombres con ocupación han aumentado un 3,1% interanual (equivalente a 50.500 personas), mientras que las mujeres lo han hecho un 2% interanual (igual a 25.900 nuevos empleos): 1 de cada 3 nuevos puestos fue para mujeres.

Hay que tener en cuenta, sin embargo, que Madrid es la Comunidad que tiene una mayor participación de la mujer en el mercado laboral, ya que ocupan el 44% del total de puestos de trabajo, superando en 3,1 puntos porcentuales la media española.

En los próximos meses se espera una recuperación en el ritmo de creación de empleo femenino, pasando a acaparar un 62% de los nuevos empleos que se creen en el periodo de un año hasta septiembre. Se crearán 60.600 puestos para mujeres en ese periodo, lo que supone un crecimiento interanual del 4,7%, mientras que la ocupación masculina se ralentizará y en septiembre se incorporarán 36.600 hombres a puestos de trabajo, con un incremento interanual del 2,2%, el menor en dos años y medio.

CREACION DE EMPLEO POR SEXO Y CC.AA.

Variaciones interanuales del primer trimestre de 2007 (miles)



Fuente: elaboración propia en base a INE

Tasa de desempleo

La tasa de paro madrileña es la menor del grupo de comunidades estudiadas (tal como ya había ocurrido en los dos trimestres previos), pero ha sido la que ha experimentado un mayor crecimiento de esta variable. La proporción de desempleados es del 6,6%, que conlleva un aumento interanual de 6 décimas.

A pesar de que se trata del segundo aumento consecutivo, más que interpretarlo como una tendencia ascendente, es más probable que sea parte de un movimiento lateral dentro de un rango de entre el 6% y el 7%, en el que la tasa de desempleo viene fluctuando desde hace ya dos años.

Las previsiones consolidan esta hipótesis, ya que la tasa de paro se ubicaría cerca del límite inferior del mencionado rango en los próximos meses: en septiembre será del 6% (igual que un año antes).

Tasa de desempleo femenino

En cuanto a la proporción de mujeres en paro, Madrid ha tenido la peor evolución de esta variable entre las seis estudiadas, se ha incrementado en 1,1 puntos en comparación con marzo de 2006 situándose en el 8,6%. Es el cuarto aumento interanual consecutivo.

Aún así, es la menor tasa de paro de los últimos cuatro trimestres, y la tercera menor después de las de Cataluña y País Vasco.

Sin embargo, la tasa de desocupación femenina de Madrid podría romper la serie de subidas con una contracción interanual en septiembre: se reducirá 1,1 puntos porcentuales, ubicándose en el 7,8%.

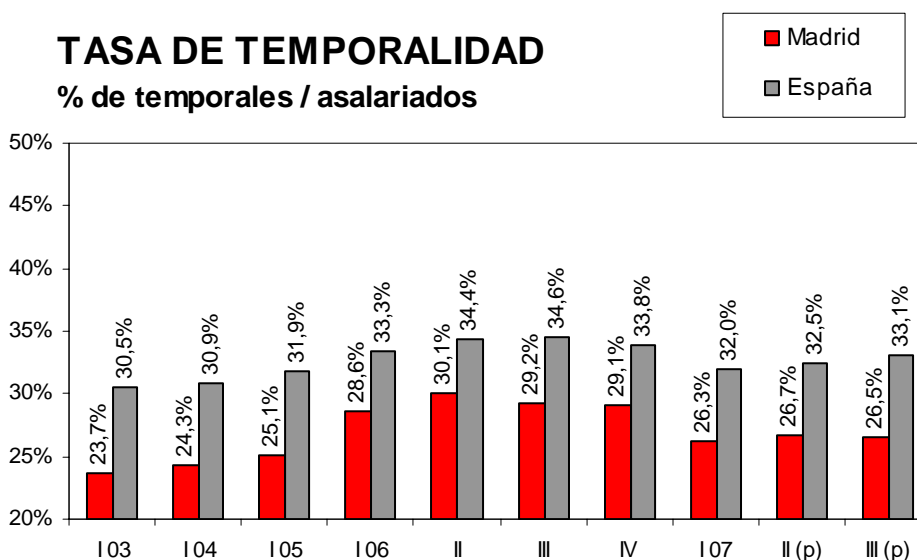
Tasa de temporalidad

La proporción de trabajadores temporales ha caído en Madrid más que en ninguna otra de las Comunidades estudiadas, 2,3 puntos, y es ahora del 26,3%.

Esto es debido a una combinación de varias circunstancias, por un lado se ha producido la primera contracción interanual del colectivo de temporales en cinco años, del 7% (equivalente a 52.000 personas). Por otro, el grupo de asalariados fijos ha tenido su incremento más significativo en dos años, 84.100 nuevos puestos (lo que implica un 4,6% más interanual) y el de los autónomos ha aumentado en 44.300 personas (un 2,1% interanual más).

Durante los próximos meses, se continuarán observando aumentos interanuales de asalariados fijos y no asalariados simultáneos a descensos en el número de temporales. En el periodo de un año que finaliza en septiembre los empleados con contrato por tiempo determinado supondrán el 26,5% del total (2,7 puntos menos que un año antes). En términos absolutos esto equivale a 50.000 nuevos contratos temporales y un 6,6% interanual menos.

Por su parte, los asalariados fijos aumentarán en 127.800 individuos en la misma temporada, (con un crecimiento interanual del 7%) y los autónomos obtendrán 19.400 nuevos puestos, un 5,2% más que el mismo periodo del año anterior.



Fuente: elaboración propia en base a INE

Nivel de formación

a. Panorama general

La educación en todos sus niveles, así como la formación de grado y postgrado, y todo tipo de cursos de capacitación, contribuyen a la acumulación de capital humano. Junto con el capital físico (obras de infraestructura, maquinaria, equipos, etc.), el capital humano es un factor de producción esencial en la economía de un país. De su cantidad y calidad dependerá no sólo “cuánto” es capaz de producir una economía, sino también “cómo” se realiza tal producción. En particular, el capital humano influye decisivamente en la productividad del trabajo, variable que a su vez es la clave que determina en última instancia la evolución de los salarios reales.

Según el nivel de formación del grupo de personas ocupadas, se ha estimado el número de años que, en promedio, tienen las personas con empleo en nuestro país¹. Dado que se trata de tendencias que se modifican lentamente, resulta más útil comparar los datos para el total de

¹ El promedio se obtiene asignando a cada una de las ocho categorías un determinado número de años de formación (desde 0 en el caso de los analfabetos hasta 21 años para quienes tienen Doctorado).

España del primer trimestre de 2007 con los del mismo período de 2005. A fin de interpretar adecuadamente los resultados, hay que tener en cuenta que **los mismos están influidos por la dinámica demográfica** y en particular, por los **flujos migratorios**. Por ejemplo, el aumento en el número de analfabetos que se menciona a continuación está directamente vinculado con la llegada de inmigrantes, del mismo modo que ocurre con los jóvenes que sólo cuentan con educación primaria. En igual sentido, la disminución de la cantidad de jóvenes con educación universitaria completa podría obedecer principalmente al fenómeno conocido como “envejecimiento de la población”.

En el primer trimestre de este año, cada ocupado contaba en promedio con 11,6 años de formación. Eso conlleva una mejora en comparación con los 11,3 años que se registraban en el mismo trimestre de 2005 (aumento del 1,9%).

Sin embargo, entre dichos períodos, **el grupo de ocupados que proporcionalmente más creció fue el de analfabetos, con un aumento de 30,3%**, lo que triplica el ritmo general de avance de la ocupación, del 8,5%. Si bien se trata de un grupo marginal dentro del total (representa sólo el 0,3% del total de ocupados), resulta destacable pues, en un 90%, el incremento en la cantidad de ocupados analfabetos corresponde a trabajadores inmigrantes.

De los restantes 7 grupos analizados, perdieron peso en el total de la ocupación el de educación primaria (tanto completa como incompleta) y el de universitaria incompleta. En el primer caso, hubo una caída del 10,2% en el número de personas ocupadas con ese nivel de formación. En cambio, el contingente de individuos con formación universitaria incompleta perdió terreno porque creció menos que la media (un 6,2%).

El grupo de las personas con doctorado fue el segundo que más se expandió, (un 27% en el bienio), aunque continúa también como marginal (el 0,8% del total de ocupados).

Los dos grupos de educación secundaria (1º y 2º etapa), así como los de técnico superior y formación universitaria completa avanzaron a un ritmo similar, de entre el 10,9% (los mencionados en último término) y el 15,2% (los que alcanzaron el nivel de técnico superior). Los cuatro grupos aumentaron su peso en el total de ocupados.

El **grupo más numeroso continuó siendo el de aquellos que tienen hasta la primera etapa de la educación secundaria**, quienes suman 5.644.000 personas, lo que supone el 28,1% del total de ocupados.

El **segundo grupo en magnitud es el de quienes alcanzaron la segunda etapa de la educación secundaria** (donde se incluye a quienes tienen estudios de formación laboral para los cuales es necesario contar con un título de educación secundaria). En todo el país, ellos suman 4.790.000 personas, equivalentes al 23,0% de la ocupación total.

Ambos grupos suman el 52% de la ocupación, 2,4 puntos porcentuales más que hace dos años.

Si, por otra parte, se valoran conjuntamente a todos aquellos con formación más alta que la secundaria (es decir, desde técnico superior hasta doctorado), se obtiene un resultado del 32,5% de la población ocupada, proporción que es siete décimas mayor que la que se registraba dos años antes.

Por lo tanto, quienes poseen sólo hasta educación primaria equivalen al 15,5% del total de ocupados, perdiendo 3,1 puntos porcentuales en dos años.

b. Formación por grupos de edad

La conclusión relativamente satisfactoria de un aumento en el número medio de años de formación de los ocupados en España cambia cuando la analizamos según la edad de los mismos. En efecto, ese incremento surge de una mejora en la formación de los ocupados de 25 y más años de edad que compensa la reducción en los años de formación de los ocupados de entre 16 y 24 años.

La media de años de educación recibidos por los jóvenes ocupados es de 10,6, lo que conlleva un descenso del 1,1% en relación al primer trimestre de 2005. Por el contrario, ahora los adultos presentan 11,7 años de formación de media, lo que implica un incremento del 2,1% en el bienio.

Nótese que la magnitud relativamente menor de las variaciones porcentuales puede inducir equivocadamente a infravalorar su significado. En primer lugar, como ya se dijo, las variaciones son necesariamente lentas, pero es importante destacar que una **reducción sostenida en la formación media de los menores de 25 años anticipa una disminución de la formación total**, a medida que ellos pasen a integrar el grupo de los mayores de tal edad.

Entrando en detalle, **los jóvenes con menor formación, es decir, analfabetos y con Educación Primaria, fueron los únicos que aumentaron su peso en el número de ocupados**. Aunque se trata de un conjunto marginal (apenas 0,1% de los jóvenes), no deja de sorprender que en tan sólo dos años, el número de jóvenes ocupados analfabetos se haya más que duplicado, pasando de 800 a 1.800 personas. Como se ha mencionado anteriormente, esta tendencia está directamente relacionada con los jóvenes inmigrantes que se han incorporado al mercado laboral.

También llama la atención la reducción de 5,4% (unas 4.000 personas) en el número de jóvenes ocupados con título universitario, que han pasado a representar el 3,1% del total de jóvenes ocupados, 2 décimas menos que a comienzos de 2005. Esta evolución podría dibujar un nuevo panorama alterado por la baja tasa de natalidad española, una de las más bajas de Europa (1,34 hijos). Inevitablemente, el escaso número de nacimientos está provocando ya un descenso de jóvenes que ingresan en la universidad, lo que hará que en un futuro el nivel de formación de adultos también sufra descensos.

Sin embargo, en la actualidad, los adultos han mejorado su perfil de formación por el descenso en el número de personas con Educación primaria o inferior (caída del 11,7% en el bienio), que ahora tiene una participación del 15,6% de los adultos ocupados, cuando dos años atrás representaban el 19,3%.

Esta caída proviene principalmente de aquellas personas que se han jubilado en durante estos dos años, lo que ha beneficiado a incrementar el número de adultos con 1º y 2º etapa de Educación secundaria. Los primeros son el 26,6% de los ocupados de ese grupo de edad (1,6 puntos porcentuales más que en 2005) y los que tienen la 2º etapa de secundaria representan el 23,4% del total (1,2 puntos más que hace dos años).

OCUPADOS SEGÚN NIVEL DE FORMACIÓN Y EDAD

Datos para el total del país; primer trimestre de cada año; miles de personas

	2005			2007			Variación		
	Total	Jóvenes	Adultos	Total	Jóvenes	Adultos	Total	Jóvenes	Adultos
Total	18.493	1.909	16.584	20.069	1.949	18.120	8,5%	2,1%	9,3%
Analfabetos	47	1	46	61	2	59	30,3%	125,0%	28,6%
Educación primaria (1)	3.386	193	3.194	3.041	221	2.820	-10,2%	14,5%	-11,7%
1º etapa Ed. Secund. (2)	4.957	817	4.140	5.644	828	4.817	13,9%	1,3%	16,3%
2º etapa Ed. Secund. (3)	4.221	551	3.670	4.790	557	4.233	13,5%	1,1%	15,4%
Técnico Superior (4)	1.714	177	1.536	1.974	175	1.799	15,2%	-1,4%	17,1%
Univ. incompleta (5)	1.782	106	1.677	1.892	107	1.785	6,2%	1,3%	6,5%
Univ. completa (6)	2.269	64	2.205	2.517	60	2.457	10,9%	-5,4%	11,4%
Doctorado	118	1	117	149	0	149	27,0%		28,2%
Composición porcentual									
Analfabetos	0,3%	0,0%	0,3%	0,3%	0,1%	0,3%	0,1%	0,1%	0,0%
Educación primaria (1)	18,3%	10,1%	19,3%	15,2%	11,3%	15,6%	-3,2%	1,2%	-3,7%
1º etapa Ed. Secund. (2)	26,8%	42,8%	25,0%	28,1%	42,5%	26,6%	1,3%	-0,3%	1,6%
2º etapa Ed. Secund. (3)	22,8%	28,9%	22,1%	23,9%	28,6%	23,4%	1,0%	-0,3%	1,2%
Técnico Superior (4)	9,3%	9,3%	9,3%	9,8%	9,0%	9,9%	0,6%	-0,3%	0,7%
Univ. incompleta (5)	9,6%	5,5%	10,1%	9,4%	5,5%	9,9%	-0,2%	0,0%	-0,3%
Univ. completa (6)	12,3%	3,3%	13,3%	12,5%	3,1%	13,6%	0,3%	-0,2%	0,3%
Doctorado	0,6%	0,1%	0,7%	0,7%	0,0%	0,8%	0,1%	-0,1%	0,1%
Formación media (años)	11,3	10,7	11,4	11,6	10,6	11,7	1,9%	-1,1%	2,1%

(1) Incluye primaria completa e incompleta.

(2) Incluye Formación laboral sin necesidad de título previo e Iniciación profesional.

- (3) Incluye Formación laboral que precisa título de educación secundaria (1º o 2º etapa).
- (4) Incluye titulaciones no homologadas de Universidades.
- (5) 1º ciclo o hasta 3 cursos de licenciatura o equivalente.
- (6) Incluye estudios oficiales de especialización profesional.

Fuente: IESE-IRCO en base a INE

Indicador: Breve nota aclaratoria

El **ILCA** pretende brindar una herramienta que permita conocer con precisión, claridad y sencillez el **estado general** en que se encuentra el mercado laboral de las diferentes CC.AA. La metodología uniforme utilizada permite la comparación de los resultados entre las distintas CC.AA., así como también con el promedio de toda España. **El ILCA combina cuatro categorías diferentes**, cuyas puntuaciones, al ser sumadas, arrojan el resultado general. Ellas son:

i) Ocupación: tiene en cuenta dos variables. Una es la **distancia de cada CC.AA. respecto del objetivo de empleo comunitario** (tasa de empleo de 67% en enero de 2005). La segunda es la tasa de desempleo Esta categoría tiene una **ponderación de 40%**.

ii) Adaptabilidad: se estima mediante **a)** la proporción de **empleados por tiempo determinado** dentro del total de empleados, **b)** la proporción de **desocupados de larga duración** dentro del total de personas desocupadas, y **c)** la proporción de **desocupados que buscan su primer empleo** respecto del total de desempleados. Las tres variables se vinculan con el **objetivo comunitario de fomentar la movilidad de la mano de obra**. Cada una recibe una ponderación de 10%, lo que da un total de 30% a esta categoría.

iii) Apertura: cuantifica en qué medida el mercado laboral admite la participación de **mujeres y jóvenes**. En ambos casos se dispuso un peso de 10%, totalizando la categoría 20%.

iv) Rendimiento: incorpora la **productividad del trabajo** desde dos ángulos diferentes. Por un lado, mide la evolución de la productividad por sí sola y, en segundo lugar, evalúa su desempeño en relación con las variaciones del salario real. Esta dimensión recibe una ponderación de 10%.

El **ILCA** se estima para **Andalucía, Cataluña, País Vasco, Galicia** y las Comunidades **Valenciana** y de **Madrid**. En teoría, el valor del **ILCA** podría variar entre un valor nulo y 100 puntos. La evolución histórica señala que, en la práctica, su **rango de oscilación es más reducido**.

COMO INTERPRETAR LOS RESULTADOS DEL ILCA

Valor del ILCA	Calificación conceptual	Observación
Mayor a 90	Óptimo	Las cuatro dimensiones del mercado laboral funcionan adecuadamente.
Entre 80 y 90	Muy bueno	Sin problemas preocupantes, aunque hay una dimensión que podría mejorar.
Entre 70 y 80	Bueno	Suele corresponder a una situación en la que una dimensión tiene problemas.
Entre 60 y 70	Regular	En general, hay una dimensión que funciona muy mal y otra regular.
Menor a 60	Malo	Hay problemas significativos por lo menos en dos dimensiones.

Fuente: elaboración propia

El insumo fundamental para la elaboración de este informe es la **Encuesta de Población Activa (EPA)**, que elabora y difunde trimestralmente el Instituto Nacional de Estadística (INE). En la última edición de la EPA, que incluye datos del primer trimestre de 2005, se incorporaron tres modificaciones que se mantendrán en el futuro y que implican que los datos del primer trimestre de 2005 resulten no comparables con los datos de los años anteriores. Ratificando la intención que siempre ha guiado la elaboración de este informe de brindar una herramienta práctica para el análisis del mercado laboral, hemos reestimado todas las series históricas de modo tal que sus variaciones reflejen exclusivamente cambios de raíz económica. En la medida en que estuvieron disponibles, hemos fundamentado esa tarea en información provista por el INE.

Adecco es la empresa líder en gestión de Recursos Humanos, sector en el que ofrece soluciones globales a través de sus siete líneas de negocio especializadas en empleo temporal, consultoría, formación, externalización y recolocación. Estas líneas son: Adecco Finance, Adecco IT, Adecco Engineering & Technical; Adecco Medical & Science; Adecco Sales & Marketing; Adecco Office, Adecco Industrial y Adecco Human Capital Solutions (Creade). En España, Adecco cuenta con más de 370 delegaciones y una plantilla interna de más de 1.600 empleados.

Además, desde su compromiso por la Responsabilidad Social Corporativa, Adecco, a través de la Fundación Adecco para la Integración Laboral, trabaja desde 1999 por los colectivos más desfavorecidos de la sociedad (discapacitados, mayores de 45 años, mujeres víctimas de violencia de género o con cargas familiares no compartidas y ex deportistas).

El **IESE** es la primera escuela española de dirección de empresas que –desde el momento de su fundación en 1958, en el marco de la Universidad de Navarra– nació con un objetivo claro: enfocar la formación de los altos directivos con una visión internacional y una perspectiva humanística y ética del trabajo en la empresa, buscando a la vez su referencia inmediata en la realidad empresarial. Más de 130 empresas han decidido convertirse en *partners* de este proyecto formativo como *Empresas Patrono*. Otras 2000 empresas buscan habitualmente en el IESE a sus próximos candidatos y a sus futuros directivos.

El corazón del IESE es el MBA en sus distintas versiones: el MBA clásico y el Executive MBA. En el 2001 nació un nuevo MBA: el Global Executive MBA. Además se realizan numerosos programas para directivos (PDD, PDG,PADE) y específicos para empresas (In-Company Programs).

Para cualquier aclaración no dudéis en poneros en contacto con nosotros. Un cordial saludo:

Marina Gómez/ Luis Perdiguero
Dpto. de Comunicación Adecco
Tlf: 91 432 56 30
marina.gomez@adecco.com
luis.perdiguero@adecco.com

Laura García
R Comunicación
Tlf: 670 61 92 50
laura.garcia@grupor.es