

**INDICADOR LABORAL DE COMUNIDADES AUTÓNOMAS IESE-ADECCO (ILCA)
(Primer trimestre de 2007 y proyecciones para el segundo y tercer trimestres 2007)**

**El trabajo a tiempo parcial es un hecho deseado y no un
remedio a la falta de empleo**

- Más de la mitad de los ocupados a tiempo parcial (el 51,5%) elige este tipo de contrato voluntariamente, frente al 32,1% que recurre a esta jornada por no encontrar otra alternativa. De los que la disfrutan de forma voluntaria, un 12,9% lo hace para compatibilizar su actividad con sus estudios y un 26,1% por razones familiares.
- **El País Vasco es la Comunidad líder en jornada parcial** y en la que más ha crecido este tipo de empleo en los últimos doce meses: por segundo trimestre consecutivo, la totalidad los puestos han sido de tiempo parcial, 22.600 empleos, un 17,6% interanual más, mientras que se ha reducido el número de ocupados de tiempo completo.
- En septiembre se cumplirá el cuarto trimestre consecutivo en el que **el País Vasco será la Comunidad que menos empleo cree**: 4.900 nuevos puestos (con un crecimiento interanual del 0,5%) que no bastará para absorber a todas las personas que comenzarán a buscar un empleo, por lo que el grupo de personas desempleadas aumentará en 700 (un 1% más que el año anterior).
- El País Vasco es **la única CC.AA. entre las estudiadas que ha destruido empleo masculino (1.000 puestos) en beneficio de 12.900 nuevos empleos femeninos**, siendo la primera vez en 10 trimestres que la ocupación masculina disminuye. Esta tendencia se mantendrá en los próximos meses, aunque el empleo femenino crecerá a menor ritmo, con una variación interanual de 5.800 mujeres en septiembre, el valor menos significativo en 9 años.
- **La tasa de paro vasca**, que en los últimos trimestres ha estado fluctuando entre el 7,5% y el 6,5%, **tendrá dificultades para reducirse en el futuro**: en septiembre será del 6,5%, lo que implica un estancamiento con respecto al año anterior.
- Sin embargo, la proporción de mujeres en paro sí ha experimentado una significativa disminución interanual en el País Vasco, de 1,4 puntos, para situarse en el 8,5%.
- **El País Vasco es la única entre las autonomías estudiadas en la que la tasa de temporalidad ha crecido**, 3 décimas interanuales, por lo que ha sido del 27,8%, debido a que el empleo temporal ha aumentado más que el fijo, un 2,1% frente a un 0,6% interanual, respectivamente. Sin embargo, en septiembre se prevé que sólo se incremente el número de trabajadores con contrato indefinido, un 3,1% interanual, por lo que la tasa volverá a reducirse, 1,3 puntos y será del 28,1% del total de trabajadores.
- **El nivel educativo de los ocupados en España ha mejorado en los últimos dos años**: las personas con estudios secundarios (tanto primera como segunda etapa) suponen el 52% del total, 2,4 puntos porcentuales más que hace dos años, y las que tienen estudios superiores (desde Técnico Superior hasta Doctorado), tienen una participación del 32,5%, siete décimas más.
- **Sin embargo, el cambio demográfico y la llegada de inmigrantes ha provocado un descenso de la formación entre los jóvenes ocupados**: por un lado, el número de analfabetos y con formación primaria se ha duplicado, mientras que el grupo de recién licenciados ocupados se ha reducido en 4.000 personas.

Bilbao, 25 de junio de 2007.- Adecco, líder mundial en la gestión de Recursos Humanos, presenta los resultados del Indicador Laboral de Comunidades Autónomas Adecco (ILCA) del primer trimestre de 2007.

Este indicador, de periodicidad trimestral, elaborado por investigadores del IESE-IRCO, compara la situación de los mercados laborales de seis Comunidades Autónomas españolas utilizando cuatro variables: ocupación, que mide la creación de puestos de trabajo en relación con las necesidades de la economía en su conjunto; adaptabilidad del mercado a las variaciones de la oferta y la demanda y a otros cambios en el entorno micro o macroeconómico; apertura a los grupos de trabajadores considerados vulnerables (mujeres, jóvenes, etc.), y rendimiento, la relación entre las variaciones del salario real y la productividad, intentando anticipar la sostenibilidad de las tendencias del salario y el empleo.

En esta ocasión se han incorporaron dos mejoras a la metodología de elaboración del **ILCA**: por un lado se incorporado, como variable en la categoría **Adaptabilidad**, la información relativa a la proporción de **Ocupados a tiempo parcial** y por otro lado se ha ajustado la calificación de la variable **Tasa de Temporalidad**, para igualarla con la metodología utilizada en el **EIL (Euroíndice Laboral)**. Para el total de España, el impacto conjunto de ambas mejoras conlleva una reducción del **ILCA** de 2,5% para el promedio de 2006, en particular por el escaso desarrollo relativo del empleo a tiempo parcial.

De las seis CC.AA. analizadas, los cambios implican una mejora en la clasificación para Cataluña, País Vasco y Madrid, mientras que lo opuesto sucede en los casos de Andalucía, Galicia y Valencia.

Situación del mercado laboral

La productividad ha sido el elemento decisivo que ha determinado los buenos resultados del Indicador en todas las autonomías en general: por un lado la desaceleración en el ritmo de creación de empleo y de manera paralela, el mantenimiento del crecimiento económico en torno al 4% anual están permitiendo una paulatina **mejora de la productividad por persona ocupada**. En el **País Vasco**, la productividad laboral ya venía teniendo variaciones positivas, por lo que la mejora de su **ILCA** ha sido menos acusada, un 5,2% interanual y ha obtenido 83,2 puntos, situándose en el rango de valores muy buenos del mercado laboral junto con Cataluña y la Comunidad de Madrid.

Las previsiones indican que la productividad laboral seguirá avanzando a un ritmo modesto, aunque esto ya significará un importante cambio en comparación con los años anteriores. Por este motivo, las seis autonomías incluidas en este trabajo volverán a presentar ascensos interanuales en los dos próximos trimestres, con lo que podría alcanzarse una serie de 5 trimestres consecutivos con mejoras simultáneas en las condiciones laborales, algo que no ha ocurrido en los más de ocho años que abarca nuestro estudio.

En el caso concreto del País Vasco, **esta Comunidad reconquistará en septiembre la primera posición del ranking de CCAA estudiadas**, con 85,2 puntos (lo que implica un crecimiento del 4,9% interanual) y continuará mostrando una puntuación considerada muy buena.

Trabajo a tiempo parcial

El País Vasco ha sido la Comunidad en la que más ha crecido el empleo a tiempo parcial en los últimos doce meses: por segundo trimestre consecutivo, la totalidad de los puestos han sido de tiempo parcial, 22.600 empleos, que suponen una mejora interanual del 17,6%, **mientras que se ha reducido el número de ocupados de tiempo completo**, destruyéndose 10.700 ocupaciones de este tipo, un 1,3% interanual menos.

Esto ha provocado que la vasca sea **la autonomía donde más ha crecido la proporción de ocupados a tiempo parcial**, que ha llegado al 15,4% del total de los trabajadores, 2,1 puntos porcentuales más que un año antes, siendo el líder de la jornada parcial.

Las previsiones indican que se consolidará la tendencia repetida desde hace dos trimestres, incorporando solamente mano de obra en la modalidad de tiempo parcial y destruyendo simultáneamente puestos de jornada completa. En septiembre habrá un nuevo descenso en la

ocupación de jornada completa del 0,8% interanual (equivalente a 6.700 plazas), mientras que los empleos de tiempo parcial aumentarán un 9,1% (igual a 11.600 puestos). Éstos últimos supondrán el 13,9% del total (1,1 puntos más que el año anterior).

Motivos para trabajar a tiempo parcial

En el primer trimestre, el 51,5% de los ocupados a tiempo parcial ha declarado que prefiere ese tipo de jornada porque no puede (el 40,8%) o no quiere aceptar (el 10,7%) un trabajo de tiempo completo. Un año antes, ese porcentaje era del 50,3% (un 40,4% porque no podía y un 9,9% porque no quería), en tanto que en el primer trimestre de 2005 alcanzaba el 47,3% (un 38,2% y un 9,1%, respectivamente).

Un 32,1% de las personas afirman que tienen jornada parcial porque no han encontrado un empleo de jornada completa. Esa proporción también exhibe un aumento respecto del 2006 (31,7%) y el 2005 (30,1%). Mientras que un 16,5% de los encuestados menciona "otros motivos".

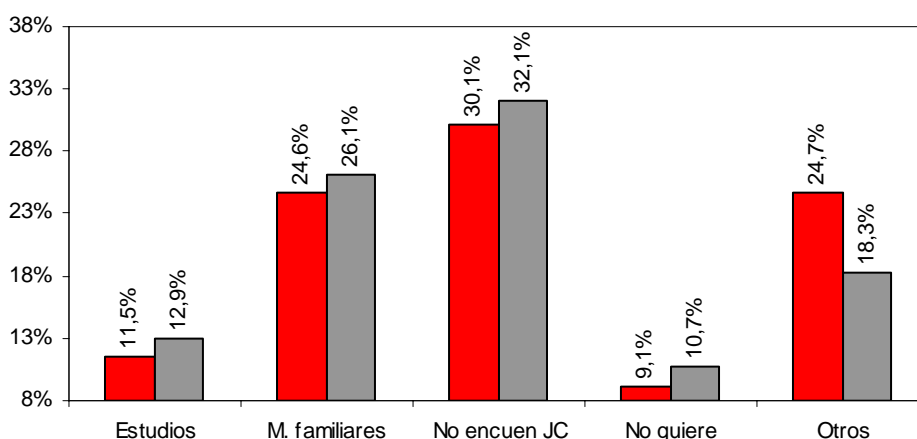
De estas respuestas se puede inferir que **esta modalidad de empleo es principalmente un hecho deseado (el 51,5% dan respuestas en este sentido) y no un remedio a la falta de empleo de jornada completa (un 32,1% han elegido esta opción).**

Casi 1 de cada 8 personas (un 12,9%) que trabajan a tiempo parcial lo hacen porque eso les permite compatibilizar su actividad con sus estudios. En total, integran este grupo 322.000 personas que, como referencia, equivalen al 20% de los estudiantes universitarios de todo el país.

Más significativo aún, más **de 1 cada 4 (un 26,1%) optan por la jornada parcial por razones familiares** (cuidado de niños, ancianos, enfermos, etc.).

Sin embargo, el grupo que más ha crecido en los dos últimos años es el de aquellos que trabajan a tiempo parcial sencillamente porque **no quieren hacerlo a jornada completa**, es decir que, a pesar de no tener restricciones para trabajar a tiempo completo, prefieren no hacerlo. En el primer trimestre, **suman 267.000 personas**, un 21,5% más que a comienzos de 2005.

MOTIVOS DEL TRABAJO A TIEMPO PARCIAL (1º trimestre de 2005 Y 2007)



Fuente: IESE-IRCO en base a INE

Creación de empleo

Por segundo trimestre consecutivo el crecimiento del empleo en el País Vasco ha sido el más reducido del grupo de CC.AA. analizado: sólo se han obtenido 11.900 nuevos empleos (lo que implica un incremento interanual del 1,2%).

Sin embargo, dado que la población activa ha permanecido prácticamente igual que un año antes (sólo ha aumentado en 2.000 personas, lo que equivale al 0,2%), **la comunidad vasca ha conseguido la mayor reducción, en términos relativos, en el colectivo de desempleados**: un 12,4% interanual, equivalente a 9.900 personas, por lo que 8 de cada 10 nuevas ocupaciones han ido a parar a personas que estaban paradas.

La tendencia se consolidará en los próximos meses y **la comunidad vasca seguirá siendo la que menos empleo cree**: en septiembre habrá 4.900 nuevos ocupados (con un crecimiento interanual del 0,5%), cifra que no será suficiente para absorber a todas las personas que comenzarán a buscar un empleo, por lo que el grupo de parados aumentará en 700 (un 1% más que el año anterior).

Creación de empleo por sexo

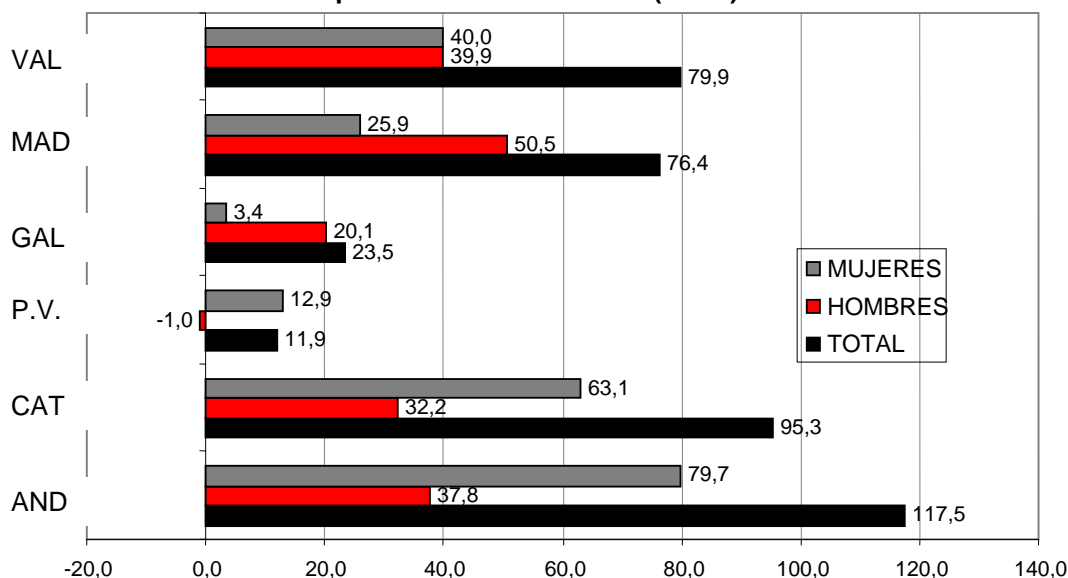
El País Vasco es la única Comunidad Autónoma entre las estudiadas que ha destruido empleo masculino y ha creado simultáneamente empleo femenino: las mujeres no sólo han captado la totalidad de los puestos de trabajo creados en los últimos doce meses, sino que además han reemplazado a una parte de los varones que estaban ocupados.

El número de hombres con empleo se ha reducido en 1.000, lo que implica una caída del 0,2% interanual mientras que el contingente de mujeres ocupadas ha aumentado en 12.900, un 3,2% más que el año anterior. Es la primera vez en 10 trimestres que la ocupación masculina disminuye.

Durante los próximos meses se espera una marcada desaceleración del ritmo de creación de empleo femenino y otro ligero descenso de la ocupación masculina: del 3,2% interanual comentado anteriormente se pasará al 1,4% en septiembre (equivalente a 5.800 nuevos puestos), el valor menos significativo en 9 años. Paralelamente el número de contratos masculinos caerá un 0,2% interanual (igual a 900 hombres).

CREACION DE EMPLEO POR SEXO Y CC.AA.

Variaciones interanuales del primer trimestre de 2007 (miles)



Fuente: IESE-IRCO en base a INE

Tasa de desempleo total

Al igual que ocurre con algunas de las CCAA estudiadas en este informe, **la tasa de paro vasca se mueve desde hace varios trimestres en una banda entre el 6,5% y el 7,5%**. En marzo se ha situado en el 6,7%, 1 punto porcentual por debajo de su valor un año antes.

Las proyecciones apuntan a que en los próximos meses la proporción de desempleados vascos seguirá en esta banda, situándose en el 6,5% en septiembre, lo que implica que la tasa de paro no

experimentará cambios con respecto al año anterior. Esta circunstancia refuerza la hipótesis de que el **País Vasco**, reflejando una situación que se repite en la mayoría de las CC.AA., **tendrá dificultades para lograr futuros descensos significativos sin una reforma de la legislación laboral**. No debe olvidarse que, según el Banco Mundial, las leyes laborales españolas son las más rígidas de toda la UE después de las de Grecia.

Tasa de desempleo femenino

Sin embargo, **la proporción de mujeres en paro sí ha experimentado una significativa disminución interanual** en el País Vasco, de 1,4 puntos, para situarse en el 8,5%.

En septiembre, la tasa de paro femenino vasco será del 7,8%, 1 décima por debajo de su valor el año anterior.

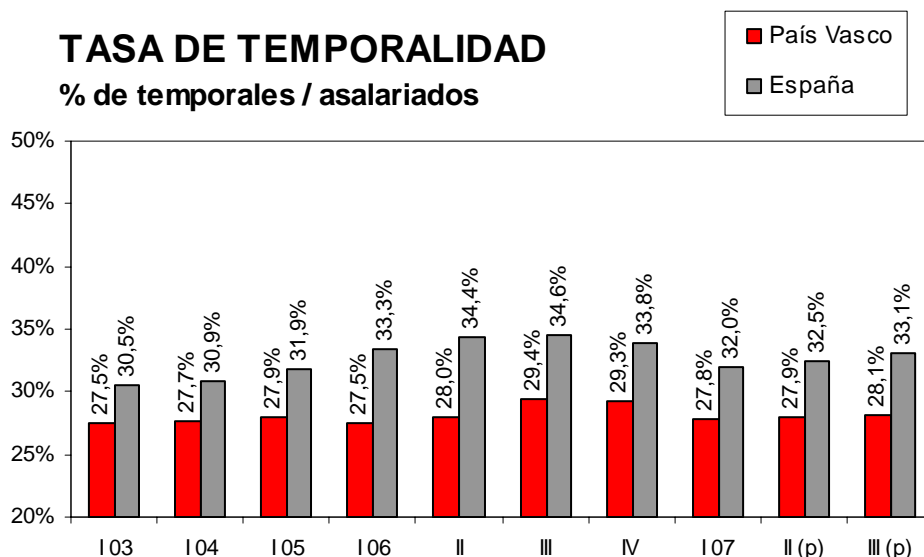
Tasa de temporalidad

El País Vasco ha sido, por segundo trimestre consecutivo, la Comunidad con menor crecimiento de la contratación fija, un 0,6% interanual (equivalente a 3.100 plazas) entre las CCAA estudiadas. Por el contrario, los asalariados temporales han ganado terreno, son un 2,1% más que un año antes (o, en términos absolutos, 4.500 personas) y los autónomos también, crecieron un 2,2% interanual (igual a 4.300 ocupaciones).

De cada 10 ocupaciones creadas a lo largo de los últimos doce meses en esta Comunidad, 2 correspondieron a asalariados fijos, 4 a temporales y los restantes 4 a no asalariados.

Estos datos han provocado que el País Vasco sea la única entre las autonomías estudiadas en la que la tasa de temporalidad ha crecido, y es del 27,8% (3 décimas más que un año antes).

En septiembre, sin embargo, el único grupo que crecerá es el de contratados indefinidos, un 3,1% (equivalente a 17.100 nuevos puestos), puesto que se destruirán 7.600 puestos temporales (lo que supone una reducción interanual del 3,3%) y 4.500 plazas autónomas (caída interanual del 2,2%). Por tanto, la proporción de asalariados temporales será 1,3 puntos menor en comparación con sus niveles del año previo, y representará al 28,1% del total.



Fuente: elaboración propia en base a INE

Nivel de formación

a. Panorama general

La educación en todos sus niveles, así como la formación de grado y postgrado, y todo tipo de cursos de capacitación, contribuyen a la acumulación de capital humano. Junto con el capital físico (obras de infraestructura, maquinaria, equipos, etc.), el capital humano es un factor de producción esencial en la economía de un país. De su cantidad y calidad dependerá no sólo “cuánto” es capaz de producir una economía, sino también “cómo” se realiza tal producción. En particular, el capital humano influye decisivamente en la productividad del trabajo, variable que a su vez es la clave que determina en última instancia la evolución de los salarios reales.

Según el nivel de formación del grupo de personas ocupadas, se ha estimado el número de años que, en promedio, tienen las personas con empleo en nuestro país¹. Dado que se trata de tendencias que se modifican lentamente, resulta más útil comparar los datos para el total de España del primer trimestre de 2007 con los del mismo período de 2005. A fin de interpretar adecuadamente los resultados, hay que tener en cuenta que **los mismos están influidos por la dinámica demográfica** y en particular, por los **flujos migratorios**. Por ejemplo, el aumento en el número de analfabetos que se menciona a continuación está directamente vinculado con la llegada de inmigrantes, del mismo modo que ocurre con los jóvenes que sólo cuentan con educación primaria. En igual sentido, la disminución de la cantidad de jóvenes con educación universitaria completa podría obedecer principalmente al fenómeno conocido como “envejecimiento de la población”.

En el primer trimestre de este año, cada ocupado contaba en promedio con 11,6 años de formación. Eso conlleva una mejora en comparación con los 11,3 años que se registraban en el mismo trimestre de 2005 (aumento del 1,9%).

Sin embargo, entre dichos períodos, **el grupo de ocupados que proporcionalmente más creció fue el de analfabetos, con un aumento de 30,3%**, lo que triplica el ritmo general de avance de la ocupación, del 8,5%. Si bien se trata de un grupo marginal dentro del total (representa sólo el 0,3% del total de ocupados), resulta destacable pues, en un 90%, el incremento en la cantidad de ocupados analfabetos corresponde a trabajadores inmigrantes.

De los restantes 7 grupos analizados, perdieron peso en el total de la ocupación el de educación primaria (tanto completa como incompleta) y el de universitaria incompleta. En el primer caso, hubo una caída del 10,2% en el número de personas ocupadas con ese nivel de formación. En cambio, el contingente de individuos con formación universitaria incompleta perdió terreno porque creció menos que la media (un 6,2%).

El grupo de las personas con doctorado fue el segundo que más se expandió, (un 27% en el bienio), aunque continúa también como marginal (el 0,8% del total de ocupados).

Los dos grupos de educación secundaria (1º y 2º etapa), así como los de técnico superior y formación universitaria completa avanzaron a un ritmo similar, de entre el 10,9% (los mencionados en último término) y el 15,2% (los que alcanzaron el nivel de técnico superior). Los cuatro grupos aumentaron su peso en el total de ocupados.

El grupo más numeroso continuó siendo el de aquellos que tienen hasta la primera etapa de la educación secundaria, quienes suman 5.644.000 personas, lo que supone el 28,1% del total de ocupados.

El segundo grupo en magnitud es el de quienes alcanzaron la segunda etapa de la educación secundaria (donde se incluye a quienes tienen estudios de formación laboral para los cuales es necesario contar con un título de educación secundaria). En todo el país, ellos suman 4.790.000 personas, equivalentes al 23,0% de la ocupación total.

Ambos grupos suman el 52% de la ocupación, 2,4 puntos porcentuales más que hace dos años.

¹ El promedio se obtiene asignando a cada una de las ocho categorías un determinado número de años de formación (desde 0 en el caso de los analfabetos hasta 21 años para quienes tienen Doctorado).

Si, por otra parte, se valoran conjuntamente a todos aquellos con formación más alta que la secundaria (es decir, desde técnico superior hasta doctorado), se obtiene un resultado del 32,5% de la población ocupada, proporción que es siete décimas mayor que la que se registraba dos años antes.

Por lo tanto, quienes poseen sólo hasta educación primaria equivalen al 15,5% del total de ocupados, perdiendo 3,1 puntos porcentuales en dos años.

b. Formación por grupos de edad

La conclusión relativamente satisfactoria de un aumento en el número medio de años de formación de los ocupados en España cambia cuando la analizamos según la edad de los mismos. En efecto, ese incremento surge de una mejora en la formación de los ocupados de 25 y más años de edad que compensa la reducción en los años de formación de los ocupados de entre 16 y 24 años.

La media de años de educación recibidos por los jóvenes ocupados es de 10,6, lo que conlleva un descenso del 1,1% en relación al primer trimestre de 2005. Por el contrario, ahora los adultos presentan 11,7 años de formación de media, lo que implica un incremento del 2,1% en el bienio.

Nótese que la magnitud relativamente menor de las variaciones porcentuales puede inducir equivocadamente a infravalorar su significado. En primer lugar, como ya se dijo, las variaciones son necesariamente lentas, pero es importante destacar que una **reducción sostenida en la formación media de los menores de 25 años anticipa una disminución de la formación total**, a medida que ellos pasen a integrar el grupo de los mayores de tal edad.

Entrando en detalle, **los jóvenes con menor formación, es decir, analfabetos y con Educación Primaria, fueron los únicos que aumentaron su peso en el número de ocupados**. Aunque se trata de un conjunto marginal (apenas 0,1% de los jóvenes), no deja de sorprender que en tan sólo dos años, el número de jóvenes ocupados analfabetos se haya más que duplicado, pasando de 800 a 1.800 personas. Como se ha mencionado anteriormente, esta tendencia está directamente relacionada con los jóvenes inmigrantes que se han incorporado al mercado laboral.

También llama la atención la reducción de 5,4% (unas 4.000 personas) en el número de jóvenes ocupados con título universitario, que han pasado a representar el 3,1% del total de jóvenes ocupados, 2 décimas menos que a comienzos de 2005. Esta evolución podría dibujar un nuevo panorama alterado por la baja tasa de natalidad española, una de las más bajas de Europa (1,34 hijos). Inevitablemente, el escaso número de nacimientos está provocando ya un descenso de jóvenes que ingresan en la universidad, lo que hará que en un futuro el nivel de formación de adultos también sufra descensos.

Sin embargo, en la actualidad, los adultos han mejorado su perfil de formación por el descenso en el número de personas con Educación primaria o inferior (caída del 11,7% en el bienio), que ahora tiene una participación del 15,6% de los adultos ocupados, cuando dos años atrás representaban el 19,3%.

Esta caída proviene principalmente de aquellas personas que se han jubilado en durante estos dos años, lo que ha beneficiado a incrementar el número de adultos con 1º y 2º etapa de Educación secundaria. Los primeros son el 26,6% de los ocupados de ese grupo de edad (1,6 puntos porcentuales más que en 2005) y los que tienen la 2º etapa de secundaria representan el 23,4% del total (1,2 puntos más que hace dos años).

OCUPADOS SEGÚN NIVEL DE FORMACIÓN Y EDAD

Datos para el total del país; primer trimestre de cada año; miles de personas

	2005			2007			Variación		
	Total	Jóvenes	Adultos	Total	Jóvenes	Adultos	Total	Jóvenes	Adultos
Total	18.493	1.909	16.584	20.069	1.949	18.120	8,5%	2,1%	9,3%
Analfabetos	47	1	46	61	2	59	30,3%	125,0%	28,6%
Educación primaria (1)	3.386	193	3.194	3.041	221	2.820	-10,2%	14,5%	-11,7%
1º etapa Ed. Secund. (2)	4.957	817	4.140	5.644	828	4.817	13,9%	1,3%	16,3%
2º etapa Ed. Secund. (3)	4.221	551	3.670	4.790	557	4.233	13,5%	1,1%	15,4%
Técnico Superior (4)	1.714	177	1.536	1.974	175	1.799	15,2%	-1,4%	17,1%
Univ. incompleta (5)	1.782	106	1.677	1.892	107	1.785	6,2%	1,3%	6,5%
Univ. completa (6)	2.269	64	2.205	2.517	60	2.457	10,9%	-5,4%	11,4%
Doctorado	118	1	117	149	0	149	27,0%		28,2%
Composición porcentual									
Analfabetos	0,3%	0,0%	0,3%	0,3%	0,1%	0,3%	0,1%	0,1%	0,0%
Educación primaria (1)	18,3%	10,1%	19,3%	15,2%	11,3%	15,6%	-3,2%	1,2%	-3,7%
1º etapa Ed. Secund. (2)	26,8%	42,8%	25,0%	28,1%	42,5%	26,6%	1,3%	-0,3%	1,6%
2º etapa Ed. Secund. (3)	22,8%	28,9%	22,1%	23,9%	28,6%	23,4%	1,0%	-0,3%	1,2%
Técnico Superior (4)	9,3%	9,3%	9,3%	9,8%	9,0%	9,9%	0,6%	-0,3%	0,7%
Univ. incompleta (5)	9,6%	5,5%	10,1%	9,4%	5,5%	9,9%	-0,2%	0,0%	-0,3%
Univ. completa (6)	12,3%	3,3%	13,3%	12,5%	3,1%	13,6%	0,3%	-0,2%	0,3%
Doctorado	0,6%	0,1%	0,7%	0,7%	0,0%	0,8%	0,1%	-0,1%	0,1%
Formación media (años)	11,3	10,7	11,4	11,6	10,6	11,7	1,9%	-1,1%	2,1%

(1) Incluye primaria completa e incompleta.

(2) Incluye Formación laboral sin necesidad de título previo e Iniciación profesional.

(3) Incluye Formación laboral que precisa título de educación secundaria (1º o 2º etapa).

(4) Incluye titulaciones no homologadas de Universidades.

(5) 1º ciclo o hasta 3 cursos de licenciatura o equivalente.

(6) Incluye estudios oficiales de especialización profesional.

Fuente: IESE-IRCO en base a INE

Indicador: Breve nota aclaratoria

El ILCA pretende brindar una herramienta que permita conocer con precisión, claridad y sencillez el **estado general** en que se encuentra el mercado laboral de las diferentes CC.AA. La metodología uniforme utilizada permite la comparación de los resultados entre las distintas CC.AA., así como también con el promedio de toda España. El ILCA combina cuatro categorías diferentes, cuyas puntuaciones, al ser sumadas, arrojan el resultado general. Ellas son:

i) Ocupación: tiene en cuenta dos variables. Una es la **distancia de cada CC.AA. respecto del objetivo de empleo comunitario** (tasa de empleo de 67% en enero de 2005). La segunda es la tasa de desempleo. Esta categoría tiene una **ponderación de 40%**.

ii) Adaptabilidad: se estima mediante **a)** la proporción de **empleados por tiempo determinado** dentro del total de empleados, **b)** la proporción de **desocupados de larga duración** dentro del total de personas desocupadas, y **c)** la proporción de **desocupados que buscan su primer empleo** respecto del total de desempleados. Las tres variables se vinculan con el **objetivo comunitario de fomentar la movilidad de la mano de obra**. Cada una recibe una ponderación de 10%, lo que da un total de 30% a esta categoría.

iii) Apertura: cuantifica en qué medida el mercado laboral admite la participación de **mujeres y jóvenes**. En ambos casos se dispuso un peso de 10%, totalizando la categoría 20%.

iv) Rendimiento: incorpora la **productividad del trabajo** desde dos ángulos diferentes. Por un lado, mide la evolución de la productividad por sí sola y, en segundo lugar, evalúa su desempeño en relación con las variaciones del salario real. Esta dimensión recibe una ponderación de 10%.

El ILCA se estima para **Andalucía, Cataluña, País Vasco, Galicia** y las Comunidades **Valenciana** y de **Madrid**. En teoría, el valor del **ILCA** podría variar entre un valor nulo y 100 puntos. La evolución histórica señala que, en la práctica, su **rango de oscilación es más reducido**.

COMO INTERPRETAR LOS RESULTADOS DEL ILCA

Valor del ILCA	Calificación conceptual	Observación
Mayor a 90	Optimo	Las cuatro dimensiones del mercado laboral funcionan adecuadamente.
Entre 80 y 90	Muy bueno	Sin problemas preocupantes, aunque hay una dimensión que podría mejorar.
Entre 70 y 80	Bueno	Suele corresponder a una situación en la que una dimensión tiene problemas.
Entre 60 y 70	Regular	En general, hay una dimensión que funciona muy mal y otra regular.
Menor a 60	Malo	Hay problemas significativos por lo menos en dos dimensiones.

Fuente: elaboración propia

El insumo fundamental para la elaboración de este informe es la **Encuesta de Población Activa (EPA)**, que elabora y difunde trimestralmente el Instituto Nacional de Estadística (INE). En la última edición de la EPA, que incluye datos del primer trimestre de 2005, se incorporaron tres modificaciones que se mantendrán en el futuro y que implican que los datos del primer trimestre de 2005 resulten no comparables con los datos de los años anteriores. Ratificando la intención que siempre ha guiado la elaboración de este informe de brindar una herramienta práctica para el análisis del mercado laboral, hemos reestimado todas las series históricas de modo tal que sus variaciones reflejen exclusivamente cambios de raíz económica. En la medida en que estuvieron disponibles, hemos fundamentado esa tarea en información provista por el INE.

Adecco es la empresa líder en gestión de Recursos Humanos, sector en el que ofrece soluciones globales a través de sus siete líneas de negocio especializadas en empleo temporal, consultoría, formación, externalización y recolocación. Estas líneas son: Adecco Finance, Adecco IT, Adecco Engineering & Technical; Adecco Medical & Science; Adecco Sales & Marketing; Adecco Office, Adecco Industrial y Adecco Human Capital Solutions (Creade). En España, Adecco cuenta con más de 370 delegaciones y una plantilla interna de más de 1.600 empleados.

Además, desde su compromiso por la Responsabilidad Social Corporativa, Adecco, a través de la Fundación Adecco para la Integración Laboral, trabaja desde 1999 por los colectivos más desfavorecidos de la sociedad (discapacitados, mayores de 45 años, mujeres víctimas de violencia de género o con cargas familiares no compartidas y ex deportistas).

El **IESE** es la primera escuela española de dirección de empresas que –desde el momento de su fundación en 1958, en el marco de la Universidad de Navarra– nació con un objetivo claro: enfocar la formación de los altos directivos con una visión internacional y una perspectiva humanística y ética del trabajo en la empresa, buscando a la vez su referencia inmediata en la realidad empresarial. Más de 130 empresas han decidido convertirse en *partners* de este proyecto formativo como *Empresas Patrono*. Otras 2000 empresas buscan habitualmente en el IESE a sus próximos candidatos y a sus futuros directivos.

El corazón del IESE es el MBA en sus distintas versiones: el MBA clásico y el Executive MBA. En el 2001 nació un nuevo MBA: el Global Executive MBA. Además se realizan numerosos programas para directivos (PDD, PDG,PADE) y específicos para empresas (In-Company Programs).

Para cualquier aclaración no dudéis en poneros en contacto con nosotros. Un cordial saludo:

Marina Gómez/ Luis Perdiguero
 Dpto. de Comunicación Adecco
 Tlf: 91 432 56 30
marina.gomez@adecco.com
luis.perdiguero@adecco.com

Laura García
 R Comunicación
 Tlf: 670 61 92 50
laura.garcia@grupor.es