

**INDICADOR LABORAL DE COMUNIDADES AUTÓNOMAS IESE-ADECCO (ILCA)  
(Segundo trimestre de 2007 y proyecciones para el cuarto trimestre de 2007)**

**Los inmigrantes aumentan progresivamente su presencia en puestos de mayor cualificación**

- En sectores con clara demanda de mano de obra cualificada como el de **Servicios informáticos, Equipo médico e Industria informática** se aprecia un incremento de contratación de inmigrantes, e incluso en **Finanzas y Seguros, Transporte aéreo, ramas industriales, como Madera y Química, y Administraciones Públicas** cae el número de afiliados españoles mientras crece el de inmigrantes.
- **Aunque la ocupación de extranjeros continúa avanzando más velozmente que la de españoles, su ritmo se ralentiza** y, en algunos sectores, incluso disminuye. Mientras que en el 1º semestre de 2007 el número de trabajadores inmigrantes aumentó un 16,8% interanual, en el periodo de 2004-2007, su ritmo de crecimiento era del 24,7%.
- **Por primera vez en más de una década, ninguna de las seis CC.AA. estudiadas presenta un descenso interanual en la productividad.** Sin embargo, el rendimiento ha evolucionado negativamente ya que los salarios crecen por encima de la productividad y por tanto, los costes laborales por unidad de producción se han elevado. Si persiste este desequilibrio en el futuro, pueden experimentarse reducciones en el empleo o en los sueldos para corregir la situación.
- Cataluña ha registrado, por tercer trimestre consecutivo, un aumento de puestos de trabajo de un 2,8% interanual (equivalente a 94.800 empleos), con lo que **por primera vez en la historia se ha superado la marca de 3,5 millones de ocupados en esta autonomía.**
- Sin embargo, en los próximos meses **se experimentará una suave ralentización en el empleo**, que crecerá sólo un 2,6%, su menor variación desde el tercer trimestre de 2002, y en la población activa, que se incrementará un 2,1%. Si se cumplen estas proyecciones, el colectivo de parados descendería en 12.600 personas (caída interanual del 5,1%, la más acusada del último año y medio).
- **Cataluña y Galicia son las únicas CC.AA. en las que crece el empleo joven y adulto simultáneamente** (un 2,9% y un 1,4% respectivamente). A pesar de que los jóvenes catalanes sólo captaron 1 de cada 20 nuevos puestos de trabajo, su dato es el más favorable entre las CC.AA. estudiadas. Esta tendencia se mantendrá hasta final de año: la ocupación adulta crecerá un 2,5% interanual, el incremento más bajo en cinco años y medio, y la joven un 3,6%, el mayor avance en seis años y medio.
- **El paro afecta al 6,1% de la población activa catalana, 4 décimas menos que el año anterior, alcanzando su tasa de paro más baja desde 1978** (a excepción del registrado en el tercer trimestre de 2005). Al igual que ocurrirá en el conjunto nacional, el porcentaje de desempleados apenas variará en Cataluña, siendo en diciembre del 6,2%.
- **La tasa de paro juvenil ha sido del 13%**, la menor registrada en la autonomía desde 1978 y que supone un descenso interanual de 1,7 puntos. Este buen comportamiento de la variable se mantendrá hasta finales de año, con una reducción interanual de 1,8 puntos en diciembre hasta el 13,2%.
- A pesar de que se reduce el paro en la autonomía catalana, **la evolución del paro de larga duración (de más de doce meses) no es buena: este colectivo ha aumentado 3,4 puntos y ahora representa el 24,6% del total de desempleados** (equivalente a 56.100 personas), el peor resultado entre las CC.AA. estudiadas y crecerá 2,4 puntos en diciembre hasta el 24% de los desempleados catalanes.
- **Las microempresas catalanas son las que más personas ocupan de todo el país, con 628.000 trabajadores** (tantos como Galicia y la Comunidad Valenciana juntas). Lo mismo ocurre con las pequeñas empresas, que dan empleo a 721.000 individuos, y con las medianas, que emplean a 557.000 personas. No obstante, **los centros de trabajo con más de 250 trabajadores tienen mayor relevancia en Cataluña que en el conjunto de España**, ya que emplean al 25% de los asalariados, y además en el periodo de 2004 a 2007 la cantidad de asalariados en estos centros aumentó un 5,5% de media cada año, frente al 3% de las microempresas, el 3,9% de las pequeñas empresas y el 2,8% de las medianas.

**Barcelona, 10 de septiembre de 2007.-** Adecco, líder mundial en la gestión de Recursos Humanos, presenta los resultados del Indicador Laboral de Comunidades Autónomas Adecco (ILCA) del segundo trimestre de 2007 y previsiones para el cuarto trimestre.

Este indicador, de periodicidad trimestral, elaborado por investigadores del IESE-IRCO, compara la situación de los mercados laborales de seis Comunidades Autónomas españolas utilizando cuatro variables: ocupación, que mide la creación de puestos de trabajo en relación con las necesidades de la economía en su conjunto; adaptabilidad del mercado a las variaciones de la oferta y la demanda y a otros cambios en el entorno micro o macroeconómico; apertura a los grupos de trabajadores considerados vulnerables (mujeres, jóvenes, etc.), y rendimiento, la relación entre las variaciones del salario real y la productividad, intentando anticipar la sostenibilidad de las tendencias del salario y el empleo.

**Como en el anterior trimestre, se han incorporaron dos mejoras a la metodología de elaboración del ILCA:** por un lado se incorporado, como variable en la categoría Adaptabilidad, la información relativa a la proporción de **Ocupados a tiempo parcial** y por otro lado se ha ajustado la calificación de la variable **Tasa de Temporalidad**, para igualarla con la metodología utilizada en el EIL (Euroíndice Laboral). Para el total de España, el impacto conjunto de ambas mejoras conlleva una reducción del ILCA de 2,5% para el promedio de 2006, en particular por el escaso desarrollo relativo del empleo a tiempo parcial.

De las seis CC.AA. analizadas, los cambios implican una mejora en la clasificación para Cataluña, País Vasco y Madrid, mientras que lo opuesto sucede en los casos de Andalucía, Galicia y Valencia.

## Situación del mercado laboral

El Indicador Laboral de Comunidades Autónomas IESE-Adecco (ILCA) señala que la **tendencia favorable del mercado de trabajo catalán se mantiene**, ya que ha experimentado un ascenso interanual del 6,3%, alcanzando un valor de 84,4 puntos, **el máximo de la serie histórica de nuestro indicador, iniciado en 1999**. Se sitúa en el área de comportamiento muy bueno del mercado laboral junto con el País Vasco y la Comunidad de Madrid.

**Esta mejora ha sido posible gracias a la buena evolución en 8 de las 10 variables que incorpora el indicador, especialmente la productividad laboral**, que parece consolidar el cambio de tendencia apuntado en el trimestre anterior: por primera vez en más de una década, ninguna de las seis CC.AA. estudiadas presenta un descenso interanual en esta variable.

Paralelamente otras dos variables del ILCA han tenido un comportamiento negativo: la proporción de ocupados a tiempo parcial experimenta una suave tendencia declinante (empeorando las condiciones para la conciliación de la vida laboral y familiar) y el rendimiento, ya que los salarios crecen por encima de la productividad y por tanto, los costes laborales por unidad de producción se elevan. Si persiste este desequilibrio en el futuro, pueden experimentarse reducciones en el empleo o en los sueldos para corregir esta situación.

**Las previsiones indican que Madrid y Cataluña permanecerán en el rango de valores calificado como muy bueno.** En el caso catalán a finales de año obtendrá 84,4 (lo que implica un crecimiento interanual del 4,9%).

## Trabajadores inmigrantes por sector

El análisis de los datos del Ministerio de Trabajo y Asuntos Sociales (basados a su vez en los datos de afiliación al Régimen General de la Seguridad Social)<sup>1</sup> permite conocer los sectores de actividad

---

<sup>1</sup> Además de los afiliados al RGSS consideramos también a los afiliados al Régimen Especial de la Minería del Carbón. Quedan fuera del universo estudiados los afiliados a los regímenes agrario, de trabajadores autónomos, de trabajadores del hogar y de trabajadores del mar.

en los que participan principalmente los trabajadores extranjeros. La clasificación utilizada en este estudio es una versión simplificada de la CNAE 93<sup>2</sup>.

#### *a) Datos totales*

Durante el primer semestre del año los afiliados procedentes de países extranjeros sumaban 1.432.851 personas, es decir, el 9,8% del total de trabajadores, 1 punto más que el dato medio del primer semestre de 2006, y 4,1 puntos mayor al promedio de todo el 2004.

El incremento total, en términos absolutos, en la afiliación ha sido del 4,6% interanual, equivalente a 649.447 personas, y casi un tercio de ellas (31,7%) son extranjeros, concretamente 205.838, lo que supone un 16,8% interanual más.

A pesar de ser alto, **este valor supone una ralentización del crecimiento del colectivo de trabajadores inmigrantes comparado con los datos del periodo 2004-2007**. En esos tres años los extranjeros con empleo aumentaron un 24,7% anual frente al 4,3% del total de trabajadores.

Por el contrario, el número de afiliados nacionales, ha crecido en los últimos doce meses un 3,5%, frente a una media anual del 2,8% en el anterior.

#### *b) Datos por ramas de actividad*

Cuando se estudia el número de afiliados extranjeros en las 44 ramas de actividad consideradas, se advierte que sólo 8 presentan una participación de inmigrantes superior a la media general (un 9,8% del total). En esas 8 ramas, los trabajadores extranjeros representan el 16,9% del total de afiliados (algo más de 1 de cada 6 afiliados). En cambio, en las restantes 36 ramas de actividad, el porcentaje promedio de afiliados inmigrantes es del 5,6% (casi 1 de cada 18 afiliados).

Entre esas 8 actividades con mayor presencia de inmigrantes, 3 de ellas destacan porque representan el 57,1% de los inmigrantes afiliados, o lo que es lo mismo, casi 6 de cada 10: en la Construcción hay 399.631 afiliados de media en el primer semestre de 2007 (suponen el 27,9% del total de inmigrantes afiliados); en Hostelería 241.448 afiliados (el 16,9% del total) y en Otras actividades empresariales<sup>3</sup> hay 176.698 afiliados (el 12,3% del total).

Si analizamos su importancia con respecto a los afiliados españoles, el 25,4% de los afiliados en Hostelería son inmigrantes, esta es la rama con mayor participación de extranjeros, en la Construcción representan el 20,5% del total y en Otras actividades empresariales el 11%.

**La principal conclusión que se puede extraer de este análisis es que la inmigración en el mercado laboral español se concentra en pocas ramas de actividad. Esto ayuda a comprender el por qué de la queja por parte de empleadores de falta de candidatos para ocupar nuevos empleos** (incluso de las ramas con alta participación de extranjeros), a pesar de que el número de trabajadores inmigrantes crece aceleradamente, alcanzando niveles inéditos en nuestro país.

Los siguientes dos sectores con mayor peso inmigrante son el Comercio al por menor, en el que el 8,1% de los afiliados es extranjero, y Comercio al por mayor, con el 8,2%. Estas dos actividades tienen menor peso en el total de trabajadores extranjeros, suponen el 7,5% (equivalente a 107.514 inmigrantes) y el 4,8% (igual a 69.341 personas de otros países), respectivamente. Por lo tanto, si se agrupan las 5 ramas más importantes para los afiliados extranjeros se estará cubriendo a prácticamente 7 de cada 10 miembros de dicho colectivo (el 69,4%).

Esto ayuda a comprender por qué **a pesar de que el número de trabajadores inmigrantes crece aceleradamente, alcanzando niveles inéditos en nuestro país, aún es habitual la queja por parte de empleadores de falta de candidatos para ocupar nuevos empleos**.

---

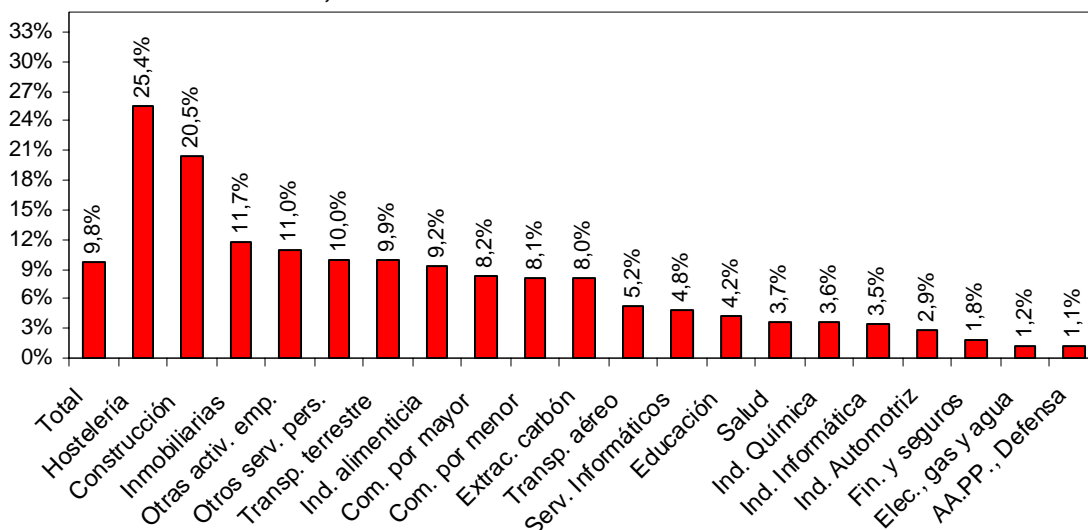
<sup>2</sup> Clasificación Nacional de Actividades Económicas de 1993.

<sup>3</sup> Esta es una categoría residual que incluye, entre muchos otros, a Abogados, Notarios, Economistas, Arquitectos y Agencias de Publicidad. La alta participación de inmigrantes se debe a que también se incluyen, por ejemplo, actividades tales como: Actividades industriales de limpieza, Servicios de seguridad, Gestión de paneles publicitarios, Traducción, Organización de ferias y congresos (azafatas), etc.

Las 39 ramas de actividad restantes cuentan con una media de 5,5% afiliados inmigrantes (menos de 1 de cada 18 trabajadores). Incluso, hay 11 ramas en las que ese porcentaje no supera el 4% (1 inmigrante cada 25 trabajadores). Exceptuando, por su carácter específico, las ramas en las que el Estado es el empleador principal (Salud y servicios sociales, con 3,7% de inmigrantes, y AA.PP., Seguridad Social y Defensa, con 1,1%) las ramas con menor participación de inmigrantes son: Finanzas y Seguros con un 1,8% de inmigrantes, lo que equivale a 1 de cada 55 trabajadores, Electricidad, gas y agua con un 1,2%, es decir, 1 de cada 83 ocupados e Industria informática y electrónica, con un 3,5%, o sea 1 cada 29.

## % DE EXTRANJEROS POR RAMA DE ACTIVIDAD

Primer semestre de 2007; ramas seleccionadas



### c) Evolución reciente y tendencia

En el trienio 2004-2007 la afiliación de trabajadores extranjeros aumentó más rápidamente que la de españoles todas las ramas analizadas, pero en los últimos doce meses se ha ralentizado el ritmo de crecimiento en la afiliación de trabajadores extranjeros en algunas ramas de actividad, e incluso, **en 5 de ellas la participación de las personas procedentes del exterior en la afiliación se redujo con respecto a la española.**

Al analizar los datos de afiliación al RGSS por rama de actividad, comparando el crecimiento de la afiliación de nacionales y extranjeros en los últimos doce meses, se identifican cinco situaciones de crecimiento para ambos grupos:

#### 1. Crecen ambos grupos de afiliados, aunque más rápidamente los inmigrantes.

Esta circunstancia se produce en 22 ramas de actividad, por ejemplo 9 ramas industriales (entre las que se destacan la Automotriz, Alimenticia y Productos Metálicos), 3 ramas que sí demandan mano de obra cualificada (Servicios informáticos, Equipo médico e Industria informática) y dos ramas, Salud y Servicios Sociales y Agencias de viaje y actividades anexas al transporte, con características particulares, ya que además del personal profesional se engloban tareas de apoyo menos cualificadas.

**El hecho de que esté creciendo más el grupo de afiliados inmigrantes en las ramas mencionadas implica que su participación, que hasta ahora era casi nula, va incrementándose hasta participaciones cercanas al 5,1% en la actualidad.**

Además, este apartado engloba, lógicamente, a las cuatro ramas que ya cuentan con mayor número de extranjeros (Hostelería, Construcción, Otras actividades empresariales y Comercio al por menor), y a otras 4 ramas en las que la ralentización del empleo entre los españoles podría interpretarse como "voluntaria", al tratarse de actividades que incluyen fundamentalmente tareas de baja

cualificación y consecuentemente baja remuneración (Transporte terrestre, Empleados domésticos, Venta de vehículos –incluye gasolineras- y Saneamiento público –limpieza de calles, etc.-).

## **2. Cae el número de afiliados españoles y crece el de inmigrantes.**

Esto ocurre en 14 ramas de actividad, entre las que destacan 4 ramas con clara demanda de personal cualificado (entre ellas, Finanzas y Seguros, y Transporte aéreo), 3 ramas industriales (Madera y corcho, Muebles y Química) y 3 ramas con características particulares: AA.PP. y Defensa (el incremento de inmigrantes podría obedecer a la posibilidad que tienen los extranjeros de acceder a puestos de Tropa y Marinería), Actividades recreativas, deportivas y culturales y Otros servicios personales (estas últimas dos incorporan una amplia variedad de actividades y tareas, por lo que no es posible realizar una hipótesis principal de las razones del mayor avance en la afiliación de los inmigrantes).

Si atendemos al número de afiliados extranjeros que ya reúne, el Comercio al por mayor es la rama de mayor importancia en este grupo, y curiosamente también se registra esta dinámica en las 3 ramas mineras (petróleo y gas, carbón, y otros minerales), a pesar de que son actividades con una presencia marginal en el empleo de inmigrantes (entre las 3 apenas suman 3.264 afiliados extranjeros).

Excluyendo Comercio al por mayor, el incremento interanual promedio en el número de afiliados extranjeros en cada una de las restantes 13 ramas no alcanza a las 800 personas, pero que en términos porcentuales pueden ser variaciones elevadas justamente por su baja participación en el total.

## **3. Crecen los dos grupos de afiliados, aunque más rápidamente los españoles**

Tres ramas de actividad experimentan esta dinámica: Actividades Inmobiliarias, Educación, y Agricultura y ganadería. En el primero y el último caso, el retroceso en la participación de inmigrantes es destacable porque se trata de dos de las ramas con mayor porcentaje de afiliados extranjeros: un 17,4% en el caso de la Agricultura (aunque sólo representan el 1% del total de inmigrantes) y un 11,7% en las Actividades Inmobiliarias (que suponen el 2,1% de los afiliados extranjeros).

## **4. Disminuyen los dos grupos de afiliados, aunque más rápidamente los españoles**

Afecta a 3 ramas de actividad de las cuales dos, Industria Textil y Confección, e Industria del Cuero y Calzado, experimentan destrucción de puestos de trabajo por la presión de la competencia de productos importados de precio inferior. De todos modos, agrupan a una cantidad marginal del total de afiliados extranjeros: un 0,7% en el primer caso y un 0,1% en el segundo.

La otra actividad es la de Transporte Marítimo y Fluvial, pero la mínima participación extranjera en este área (apenas 91 personas), hace irrelevante el análisis de su variación.

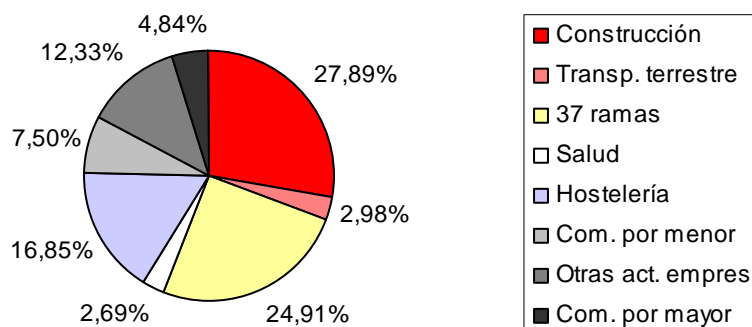
## **5. Disminuyen los dos grupos de afiliados, aunque más rápidamente los inmigrantes**

Las últimas 2 ramas son Pesca y Maquinaria y material eléctrico, también con una importancia menor para el colectivo de afiliados inmigrantes. La Pesca registra sólo 130 trabajadores procedentes del exterior, al tiempo que los casi 3.500 inmigrantes que trabajan en la rama de Maquinaria y material eléctrico suponen sólo el 0,2% del total de trabajadores de esta actividad.

Las **conclusiones** que se pueden extraer tras este análisis son las siguientes:

- La ocupación de inmigrantes continúa avanzando más velozmente que la de españoles, aunque se ralentiza.
- No existen síntomas de "saturación" al haber 39 ramas de actividad cuya participación de inmigrantes es sólo del 5,5%.
- Además, el incremento de la participación de afiliados extranjeros en el total de la ocupación no es generalizada, sino que existen sectores en los que su presencia disminuye.
- Hay indicios de una incipiente presencia de extranjeros en ramas que demandan recursos humanos cualificados.

## ¿EN QUE RAMAS DE ACTIVIDAD TRABAJAN LOS INMIGRANTES? % de afiliados extranjeros



Fuente: IESE.IRCO en base a MTAS

### Creación de empleo

**Cataluña ha registrado, por tercer trimestre consecutivo, un aumento interanual de puestos de trabajo, de un 2,8% (equivalente a 94.800 empleos), con lo que por primera vez en la historia se ha superado la marca de 3,5 millones de ocupados en esta autonomía.**

Por su parte, la población activa ha experimentado su menor incremento interanual en siete trimestres, un 2,4% (que se traduce en 86.300 individuos). Esto ha provocado que los puestos de trabajo creados hayan sido suficientes para **absorber también a un mayor número de parados**: 8.500 personas (lo que implica una caída interanual del 3,6%), **el mayor descenso en este colectivo de los últimos cuatro trimestres**. Actualmente hay en Cataluña 228.000 personas desempleadas, el menor número desde el tercer trimestre de 2005.

**En los próximos meses se experimentará una suave ralentización en el crecimiento tanto del empleo como de la población activa**: en el periodo de doce meses hasta diciembre se crearán 89.400 nuevos puestos de trabajo (un 2,6% más, la menor variación desde el tercer trimestre de 2002), mientras que la población activa se incrementará en 76.700 personas (un 2,1% más que el año anterior, el incremento más reducido en nueve trimestres). **Si se cumplen estas proyecciones, la cantidad de parados descendería** en 12.600 personas (caída interanual del 5,1%, la más acusada del último año y medio).

### Creación de empleo por grupo de edad

**Cataluña, junto con Galicia, destaca por haber creado empleo para ambos grupos de edad**: a la vez que el empleo adulto ha registrado su menor aumento en cinco años, un 2,9% (equivalente a 89.900 nuevas plazas), 4.900 jóvenes han obtenido un nuevo trabajo, un 1,4% más que el año anterior, y su mejor registro en cinco trimestres.

**A pesar de que, como se puede comprobar, los jóvenes catalanes sólo captaron 1 de cada 20 nuevos puestos de trabajo, su dato es el más favorable entre las CC.AA. estudiadas**. Cataluña rompe así una tendencia mantenida durante cuatro trimestres de pérdida de empleo joven.

**Esta dinámica favorable se mantendrá hasta finales de año en ambos grupos de edad**: en el periodo interanual hasta diciembre, los adultos obtendrán 77.700 nuevos empleos (un 2,5% más que el año anterior), mientras que los menores de 25 años tendrán 11.700 nuevos puestos (un 3,6% interanual más). De nuevo, para los primeros sería el menor incremento porcentual en cinco años y medio y para los jóvenes se trataría del mayor avance en seis años y medio.

## Tasa de desempleo total

El paro afecta al **6,1%** de la población activa catalana, **4 décimas menos que el año anterior**. Su reducción es la menos significativa de nuestro grupo de autonomías, pero **suficiente para que esta tasa de paro sea la más baja desde 1978** (a excepción del registrado en el tercer trimestre de 2005).

Al igual que ocurrirá en el conjunto nacional, la **tasa de desempleo en Cataluña será en diciembre prácticamente la misma que ahora**, de un 6,2%, lo que conlleva un descenso interanual de medio punto en esta variable.

## Tasa de desempleo juvenil

Cataluña sigue siendo la CC.AA. con la menor tasa de desocupación juvenil entre las estudiadas, un **13%**, la **menor registrada en la autonomía desde 1978**. La proporción de jóvenes en paro ha descendido 1,7 puntos respecto al segundo trimestre de 2006.

Según las previsiones, la **tasa mantendrá reducciones interanuales apreciables hasta final de año: de 1,8 puntos en diciembre hasta caer al 13,2%**. Esta evolución permite que siga siendo el valor más reducido de la muestra de CC.AA.

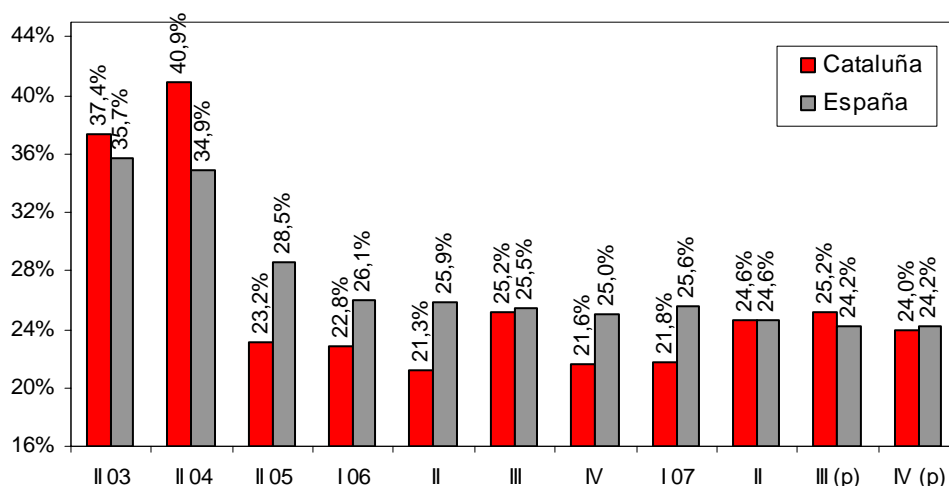
## Paro de larga duración

A pesar de que se reduce el paro en la autonomía catalana, la **evolución del paro de larga duración (de más de doce meses) no está teniendo buenos resultados**, ya que este colectivo ha aumentado 3,4 puntos y ahora representa el 24,6% del total de desempleados (equivalente a 56.100 personas), el peor resultado entre las CC.AA. estudiadas.

La Comunidad **seguirá experimentando la peor evolución en los próximos meses**<sup>4</sup>: en el cuarto trimestre volverá a ser la CC.AA. con mayor incremento interanual de los parados de larga duración, 2,4 puntos y este grupo supondrá el 24% de las personas sin empleo de Cataluña.

### PARO DE LARGA DURACION

% de parados en tal situación por 12 o más meses



Fuente: elaboración propia en base a INE

<sup>4</sup> Las previsiones referidas al paro de larga duración son probablemente las más complejas pues no sólo es necesario prever correctamente la creación de empleo y la evolución de la población activa, sino que también es preciso incorporar supuestos sobre la actitud de tales parados (podrían abandonar la búsqueda de empleo, lo que es mucho menos probable en el caso de alguien que lleva en el paro pocos meses), así como cuantos de los actualmente parados de "corto plazo" pasarán en los próximos meses a ser de "largo plazo" al superar la barrera de 12 meses en tal situación. De hecho, la serie histórica es relativamente volátil y registra variaciones significativas de imposible previsión. Por lo tanto, las proyecciones que siguen deben considerarse una referencia o, en otras palabras, el valor medio de un rango de valores probables.

## Asalariados del sector privado según tamaño del centro de trabajo

Este apartado analiza la distribución de los asalariados y la demanda de mano de obra en función del tamaño de su centro de trabajo. Para ello se han utilizado los datos de la Encuesta de Coyuntura Laboral del Ministerio de Trabajo.

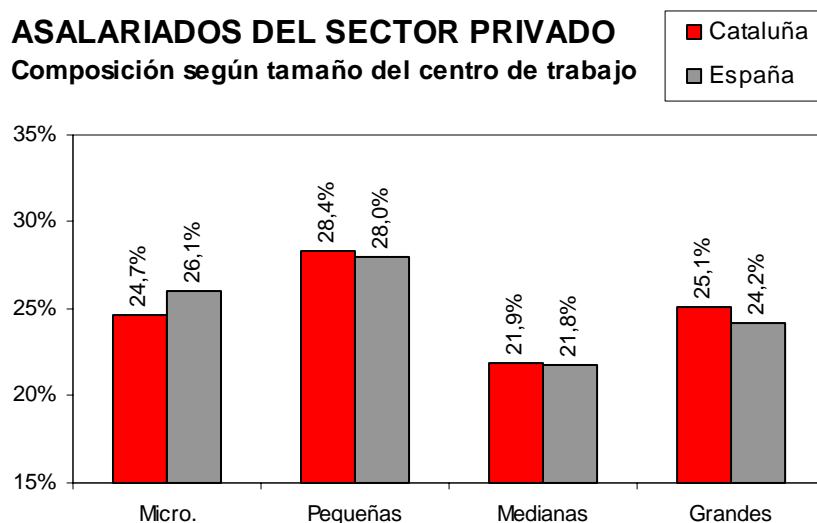
Se han establecido cuatro tamaños para los centros de trabajo:

1. microempresas (entre 1 y 10 trabajadores)
2. pequeñas empresas (entre 11 y 50)
3. empresas medianas (de 51 y 250 trabajadores)
4. grandes empresas (más de 250 trabajadores)<sup>5</sup>

En este estudio se ha analizado exclusivamente a los afiliados al Régimen General de la Seguridad Social y al del Régimen Especial de la Minería del Carbón, excluyendo, por tanto, los asalariados de otros regímenes menores. Los datos utilizados son los del primer trimestre del año (últimos publicados), que fueron comparados con los del mismo trimestre de 2006 y 2004 a fin de observar su evolución reciente.

Teniendo en cuenta estas circunstancias, el análisis revela que **las microempresas catalanas son las que más personas ocupan de todo el país, con 628.000 trabajadores** (es decir, tantos como Galicia y la Comunidad Valenciana juntas). Lo mismo ocurre con las pequeñas empresas, que dan empleo a 721.000 individuos (tantos como Madrid y el País Vasco considerados conjuntamente), y con las medianas, que emplean a 557.000 personas (tantos como Andalucía y Galicia juntas).

**Por otro lado, los centros de trabajo con más de 250 trabajadores en Cataluña tienen mayor relevancia que en el conjunto de España**, mientras que los centros de menor tamaño tienen menos importancia. Un 47% de los asalariados trabaja en centros de más de 50 trabajadores, es decir, 1 punto porcentual más que en el promedio español.



Fuente: elaboración propia en base a ECL

En cuanto a la evolución del empleo en este apartado, se observa una tendencia, aunque no muy marcada, hacia una mayor participación en la ocupación de los centros de tamaño más grande, ya que al comparar los datos de 2004 con los de 2007, período en el que las grandes empresas aumentaron su cantidad de asalariados un 5,5% de media cada año, frente al 3% de las microempresas, el 3,9% de las pequeñas empresas y el 2,8% de las medianas. Además, en los últimos doce meses sólo 1 de cada 10 nuevos empleos fue creado en microempresas, mientras que

<sup>5</sup> La unidad de estudio no es la "empresa" sino el "centro de trabajo". Esto es importante para las grandes empresas, cuya actividad se desarrolla habitualmente en varios centros, algunos de los cuales podrían contar con pocos trabajadores. En particular, este es el caso de las entidades financieras (bancos y cajas), puesto que la mayoría de las sucursales cuenta con menos de 10 trabajadores, hecho que tiende a sobreestimar la importancia como empleadoras de las microempresas.

las empresas pequeñas, las medianas y las grandes aportaron 3 puestos cada una. El avance de las empresas de mayor tamaño puede percibirse más claramente

**Indicador: Breve nota aclaratoria**

El **ILCA** pretende brindar una herramienta que permita conocer con precisión, claridad y sencillez el **estado general** en que se encuentra el mercado laboral de las diferentes CC.AA. La metodología uniforme utilizada permite la comparación de los resultados entre las distintas CC.AA., así como también con el promedio de toda España. **El ILCA combina cuatro categorías diferentes**, cuyas puntuaciones, al ser sumadas, arrojan el resultado general. Ellas son:

**i) Ocupación:** tiene en cuenta dos variables. Una es la **distancia de cada CC.AA. respecto del objetivo de empleo comunitario** (tasa de empleo de 67% en enero de 2005). La segunda es la tasa de desempleo. Esta categoría tiene una **ponderación de 40%**.

**ii) Adaptabilidad:** se estima mediante **a)** la proporción de **empleados por tiempo determinado** dentro del total de empleados, **b)** la proporción de **desocupados de larga duración** dentro del total de personas desocupadas, **c)** la proporción de **desocupados que buscan su primer empleo** respecto del total de desempleados, y **d)** la proporción de **ocupados a tiempo parcial**. Las cuatro variables se vinculan con el **objetivo comunitario de fomentar la movilidad de la mano de obra**. Cada una recibe una ponderación de 7,5%, lo que da un total de 30% a esta categoría.

**iii) Apertura:** cuantifica en qué medida el mercado laboral admite la participación de **mujeres y jóvenes**. En ambos casos se dispuso un peso de 10%, totalizando la categoría 20%.

**iv) Rendimiento:** incorpora la **productividad del trabajo** desde dos ángulos diferentes. Por un lado, mide la evolución de la productividad por sí sola y, en segundo lugar, evalúa su desempeño en relación con las variaciones del salario real. Esta dimensión recibe una ponderación de 10%.

El **ILCA** se estima para **Andalucía, Cataluña, País Vasco, Galicia** y las Comunidades **Valenciana** y de **Madrid**. En teoría, el valor del **ILCA** podría variar entre un valor nulo y 100 puntos. La evolución histórica señala que, en la práctica, su **rango de oscilación es más reducido**.

**COMO INTERPRETAR LOS RESULTADOS DEL ILCA**

Valor del ILCA	Calificación conceptual	Observación
Mayor a 90	Optimo	Las cuatro dimensiones del mercado laboral funcionan adecuadamente.
Entre 80 y 90	Muy bueno	Sin problemas preocupantes, aunque hay una dimensión que podría mejorar.
Entre 70 y 80	Bueno	Suele corresponder a una situación en la que una dimensión tiene problemas.
Entre 60 y 70	Regular	En general, hay una dimensión que funciona muy mal y otra regular.
Menor a 60	Malo	Hay problemas significativos por lo menos en dos dimensiones.

Fuente: elaboración propia

El insumo fundamental para la elaboración de este informe es la **Encuesta de Población Activa (EPA)**, que elabora y difunde trimestralmente el Instituto Nacional de Estadística (INE). En la última edición de la EPA, que incluye datos del primer trimestre de 2005, se incorporaron tres modificaciones que se mantendrán en el futuro y que implican que los datos del primer trimestre de 2005 resulten no comparables con los datos de los años anteriores. Ratificando la intención que siempre ha guiado la elaboración de este informe de brindar una herramienta práctica para el análisis del mercado laboral, hemos reestimado todas las series históricas de modo tal que sus variaciones reflejen exclusivamente cambios de raíz económica. En la medida en que estuvieron disponibles, hemos fundamentado esa tarea en información provista por el INE.

**Adecco** es la empresa líder en gestión de Recursos Humanos, sector en el que ofrece soluciones globales a través de sus siete líneas de negocio especializadas en empleo temporal, consultoría, formación, externalización y recolocación. Estas líneas son: Adecco Finance & Legal, Adecco IT, Adecco Engineering & Technical; Adecco Medical & Science; Adecco Sales, Marketing & Events; Adecco Office, Adecco Industrial y Adecco Human Capital Solutions (Creade). En España, Adecco cuenta con más de 370 delegaciones y una plantilla interna de más de 1.600 empleados.

Además, desde su compromiso por la Responsabilidad Social Corporativa, Adecco, a través de la Fundación Adecco para la Integración Laboral, trabaja desde 1999 por los colectivos más desfavorecidos de la sociedad (discapacitados, mayores de 45 años, mujeres víctimas de violencia de género o con cargas familiares no compartidas y ex deportistas).

El **IESE** es la primera escuela española de dirección de empresas que –desde el momento de su fundación en 1958, en el marco de la Universidad de Navarra– nació con un objetivo claro: enfocar la formación de los altos directivos con una visión internacional y una perspectiva humanística y ética del trabajo en la empresa, buscando a la vez su referencia inmediata en la realidad empresarial. Más de 130 empresas han decidido convertirse en *partners* de este proyecto formativo como *Empresas Patrono*. Otras 2000 empresas buscan habitualmente en el IESE a sus próximos candidatos y a sus futuros directivos.

El corazón del IESE es el MBA en sus distintas versiones: el MBA clásico y el Executive MBA. En el 2001 nació un nuevo MBA: el Global Executive MBA. Además se realizan numerosos programas para directivos (PDD, PDG,PADE) y específicos para empresas ( In-Company Programs).

---

*Para cualquier aclaración no dudéis en poneros en contacto con nosotros. Un cordial saludo:*

Marina Gómez/ Luis Perdiguero  
Dpto. de Comunicación Adecco  
Tlf: 91 432 56 30  
[marina.gomez@adecco.com](mailto:marina.gomez@adecco.com)  
[luis.perdiguero@adecco.com](mailto:luis.perdiguero@adecco.com)

Laura García  
R Comunicación  
Tlf: 670 61 92 50  
[laura.garcia@grupor.es](mailto:laura.garcia@grupor.es)