

**INDICADOR LABORAL DE COMUNIDADES AUTÓNOMAS IESE-ADECCO (ILCA)  
(Segundo trimestre de 2007 y proyecciones para el cuarto trimestre de 2007)**

**Los inmigrantes cubren progresivamente la escasez de trabajadores  
en sectores de mano de obra cualificada**

- En sectores con clara demanda de mano de obra cualificada como el de **Servicios informáticos, Equipo médico e Industria informática** se aprecia un incremento de contratación de inmigrantes, e incluso en **Finanzas y Seguros, Transporte aéreo, ramas industriales, como Madera y Química, y Administraciones Públicas** cae el número de afiliados españoles mientras crece el de inmigrantes.
- **Aunque la ocupación de extranjeros continúa avanzando más velozmente que la de españoles, su ritmo se ralentiza** y, en algunos sectores, incluso disminuye. Mientras que en el 1º semestre de 2007 el número de trabajadores inmigrantes aumentó un 16,8% interanual, en el periodo de 2004-2007, su ritmo de crecimiento era del 24,7%.
- **Por primera vez en más de una década, ninguna de las seis CC.AA. estudiadas presenta un descenso interanual en la productividad.** Sin embargo, el rendimiento ha evolucionado negativamente ya que los salarios crecen por encima de la productividad y por tanto, los costes laborales por unidad de producción se han elevado. Si persiste este desequilibrio en el futuro, pueden experimentarse reducciones en el empleo o en los sueldos para corregir la situación.
- **La Comunidad Valenciana ha sido la única entre las analizadas en la que ha aumentado la cantidad de desempleados en el segundo trimestre del año**, un 15,9% con respecto al año anterior (equivalente a 29.000 personas), el peor resultado en cuatro años, que ha hecho subir la tasa de desempleo al 8,7%. **A final de 2007, la autonomía tendrá el mayor número de desempleados de los últimos tres años, 218.000 personas.**
- Por tercer trimestre consecutivo, **se ha destruido empleo joven en la Comunidad Valenciana, 3.500 empleos** (1,5% interanual menos), la peor evolución de la ocupación juvenil en 9 trimestres. Así, **la creación de empleo ha vuelto a beneficiar exclusivamente a los adultos, los cuales captaron 62.200 nuevos puestos.**
- **La valenciana es la Comunidad que tiene el menor porcentaje de desocupados de larga duración entre las CC.AA. estudiadas, un 18,4% del total** (igual a 38.900 personas), debido a una reducción interanual de 3 puntos. Éste es el mejor resultado para esta variable desde el primer trimestre de 1977 y para diciembre se prevé una reducción de 3,8 puntos interanuales hasta el 18,1%.
- **Los centros de trabajo pequeños (de entre 11 y 50 trabajadores) son los que ocupan a más trabajadores de la Comunidad Valenciana**, al 30,9% del total, la mayor proporción de las autonomías estudiadas, mientras que los grandes centros sólo ocupan al 18,8%, el menos porcentaje junto con Galicia.
- Sin embargo, **se observa un gradual incremento en la participación de las grandes empresas:** en los últimos doce meses, el número de ocupados por éstas fue el que más creció, un 10,3% (equivalente a 25.000 empleos), frente al 8,5% de las pequeñas empresas (34.000 puestos).

**Valencia, 10 de septiembre de 2007.-** Adecco, líder mundial en la gestión de Recursos Humanos, presenta los resultados del Indicador Laboral de Comunidades Autónomas Adecco (ILCA) del segundo trimestre de 2007 y previsiones del cuarto trimestre.

Este indicador, de periodicidad trimestral, elaborado por investigadores del IESE-IRCO, compara la situación de los mercados laborales de seis Comunidades Autónomas españolas utilizando cuatro variables: ocupación, que mide la creación de puestos de trabajo en relación con las necesidades de la economía en su conjunto; adaptabilidad del mercado a las variaciones de la oferta y la demanda y a otros cambios en el entorno micro o macroeconómico; apertura a los grupos de trabajadores considerados vulnerables (mujeres, jóvenes, etc.), y rendimiento, la relación entre las variaciones del salario real y la productividad, intentando anticipar la sostenibilidad de las tendencias del salario y el empleo.

**Como en el anterior trimestre, se han incorporaron dos mejoras a la metodología de elaboración del ILCA:** por un lado se incorporado, como variable en la categoría Adaptabilidad, la información relativa a la proporción de **Ocupados a tiempo parcial** y por otro lado se ha ajustado la calificación de la variable **Tasa de Temporalidad**, para igualarla con la metodología utilizada en el EIL (Euroíndice Laboral). Para el total de España, el impacto conjunto de ambas mejoras conlleva una reducción del ILCA de 2,5% para el promedio de 2006, en particular por el escaso desarrollo relativo del empleo a tiempo parcial.

De las seis CC.AA. analizadas, los cambios implican una mejora en la clasificación para Cataluña, País Vasco y Madrid, mientras que lo opuesto sucede en los casos de Andalucía, Galicia y Valencia.

### **Situación del mercado laboral**

El Indicador Laboral de Comunidades Autónomas IESE-Adecco (ILCA) señala que la **tendencia favorable del mercado de trabajo valenciano se mantiene**, ya que ha experimentado un ascenso interanual del 6,1%, alcanzando un valor de 78,2 puntos, **el máximo de la serie histórica de nuestro indicador, iniciado en 1999**. La Comunidad Valenciana se sitúa en la zona de comportamiento bueno del mercado laboral.

**Esta mejora ha sido posible gracias a la buena evolución en 8 de las 10 variables que incorpora el Indicador, especialmente la productividad laboral**, que parece consolidar el cambio de tendencia apuntado en el trimestre anterior: por primera vez en más de una década, ninguna de las seis CC.AA. estudiadas presenta un descenso interanual en esta variable.

Paralelamente otras dos variables del ILCA han tenido un comportamiento negativo: la proporción de ocupados a tiempo parcial experimenta una suave tendencia declinante (empeorando las condiciones para la conciliación de la vida laboral y familiar) y el rendimiento, ya que los salarios crecen por encima de la productividad y por tanto, los costes laborales por unidad de producción se elevan. Si persiste este desequilibrio en el futuro, pueden experimentarse reducciones en el empleo o en los sueldos para corregir esta situación.

Las proyecciones indican que la mejora continuará tanto para el conjunto de España como para las seis Comunidades incluidas en este trabajo, aunque serán más moderadas en su magnitud, debido, principalmente la mayor dificultad para continuar recortando la tasa de desempleo, la gradual ralentización en la creación de puestos de trabajo y la moderación del impacto positivo derivado del cambio de tendencia en la productividad media del trabajo.

Sin embargo, **en el caso valenciano, el Indicador mantendrá en diciembre su crecimiento interanual en el 6,1% y su puntuación será de 79,8 puntos, un nuevo máximo que deja a esta Comunidad al borde del comportamiento muy bueno del mercado laboral.**

## Trabajadores inmigrantes por sector

El análisis de los datos del Ministerio de Trabajo y Asuntos Sociales (basados a su vez en los datos de afiliación al Régimen General de la Seguridad Social)<sup>1</sup> permite conocer los sectores de actividad en los que participan principalmente los trabajadores extranjeros. La clasificación utilizada en este estudio es una versión simplificada de la CNAE 93<sup>2</sup>.

### a) Datos totales

Durante el primer semestre del año los afiliados procedentes de países extranjeros sumaban 1.432.851 personas, es decir, el 9,8% del total de trabajadores, 1 punto más que el dato medio del primer semestre de 2006, y 4,1 puntos mayor al promedio de todo el 2004.

El incremento total, en términos absolutos, en la afiliación ha sido del 4,6% interanual, equivalente a 649.447 personas, y casi un tercio de ellas (31,7%) son extranjeros, concretamente 205.838, lo que supone un 16,8% interanual más.

A pesar de ser alto, **este valor supone una ralentización del crecimiento del colectivo de trabajadores inmigrantes comparado con los datos del periodo 2004-2007**. En esos tres años los extranjeros con empleo aumentaron un 24,7% anual frente al 4,3% del total de trabajadores.

Por el contrario, el número de afiliados nacionales, ha crecido en los últimos doce meses un 3,5%, frente a una media anual del 2,8% en el anterior.

### b) Datos por ramas de actividad

Cuando se estudia el número de afiliados extranjeros en las 44 ramas de actividad consideradas, se advierte que sólo 8 presentan una participación de inmigrantes superior a la media general (un 9,8% del total). En esas 8 ramas, los trabajadores extranjeros representan el 16,9% del total de afiliados (algo más de 1 de cada 6 afiliados). En cambio, en las restantes 36 ramas de actividad, el porcentaje promedio de afiliados inmigrantes es del 5,6% (casi 1 de cada 18 afiliados).

Entre esas 8 actividades con mayor presencia de inmigrantes, 3 de ellas destacan porque representan el 57,1% de los inmigrantes afiliados, o lo que es lo mismo, casi 6 de cada 10: en la Construcción hay 399.631 afiliados de media en el primer semestre de 2007 (suponen el 27,9% del total de inmigrantes afiliados); en Hostelería 241.448 afiliados (el 16,9% del total) y en Otras actividades empresariales<sup>3</sup> hay 176.698 afiliados (el 12,3% del total).

Si analizamos su importancia con respecto a los afiliados españoles, el 25,4% de los afiliados en Hostelería son inmigrantes, esta es la rama con mayor participación de extranjeros, en la Construcción representan el 20,5% del total y en Otras actividades empresariales el 11%.

**La principal conclusión que se puede extraer de este análisis es que la inmigración en el mercado laboral español se concentra en pocas ramas de actividad. Esto ayuda a comprender el por qué de la queja por parte de empleadores de falta de candidatos para ocupar nuevos empleos** (incluso de las ramas con alta participación de extranjeros), a pesar de que el número de trabajadores inmigrantes crece aceleradamente, alcanzando niveles inéditos en nuestro país.

---

<sup>1</sup> Además de los afiliados al RGSS consideramos también a los afiliados al Régimen Especial de la Minería del Carbón. Quedan fuera del universo estudiados los afiliados a los regímenes agrario, de trabajadores autónomos, de trabajadores del hogar y de trabajadores del mar.

<sup>2</sup> Clasificación Nacional de Actividades Económicas de 1993.

<sup>3</sup> Esta es una categoría residual que incluye, entre muchos otros, a Abogados, Notarios, Economistas, Arquitectos y Agencias de Publicidad. La alta participación de inmigrantes se debe a que también se incluyen, por ejemplo, actividades tales como: Actividades industriales de limpieza, Servicios de seguridad, Gestión de paneles publicitarios, Traducción, Organización de ferias y congresos (azafatas), etc.

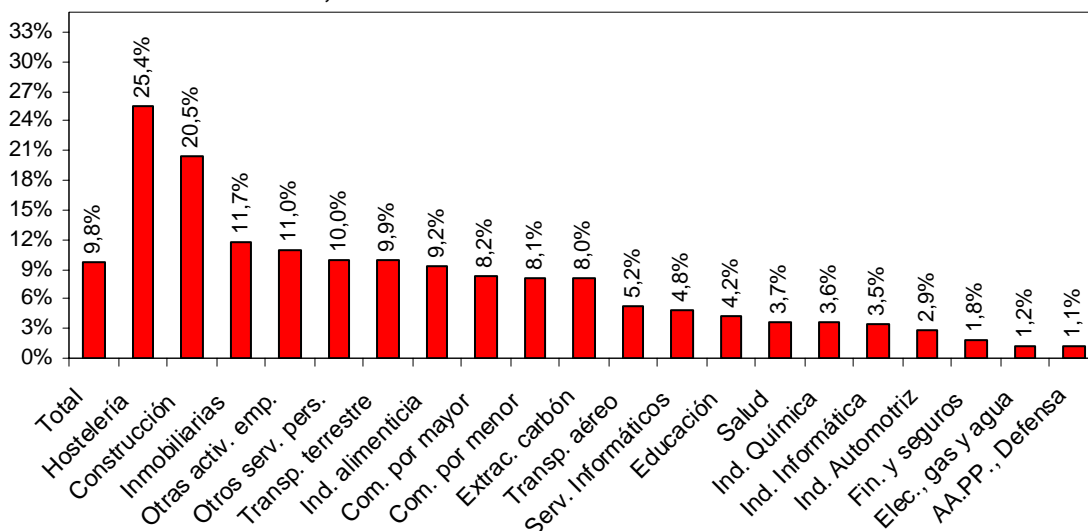
Los siguientes dos sectores con mayor peso inmigrante son el Comercio al por menor, en el que el 8,1% de los afiliados es extranjero, y Comercio al por mayor, con el 8,2%. Estas dos actividades, que tienen menor peso en el total de trabajadores extranjeros, suponen el 7,5% (equivalente a 107.514 inmigrantes) y el 4,8% (igual a 69.341 personas de otros países), respectivamente. Por lo tanto, si se agrupan las 5 ramas más importantes para los afiliados extranjeros se estará cubriendo a prácticamente 7 de cada 10 miembros de dicho colectivo (el 69,4%).

Esto ayuda a comprender por qué **a pesar de que el número de trabajadores inmigrantes crece aceleradamente, alcanzando niveles inéditos en nuestro país, aún es habitual la queja por parte de empleadores de falta de candidatos para ocupar nuevos empleos.**

Las 39 ramas de actividad restantes cuentan con una media de 5,5% afiliados inmigrantes (menos de 1 de cada 18 trabajadores). Incluso, hay 11 ramas en las que ese porcentaje no supera el 4% (1 inmigrante cada 25 trabajadores). Exceptuando, por su carácter específico, las ramas en las que el Estado es el empleador principal (Salud y servicios sociales, con 3,7% de inmigrantes, y AA.PP., Seguridad Social y Defensa, con 1,1%) las ramas con menor participación de inmigrantes son: Finanzas y Seguros con un 1,8% de inmigrantes, lo que equivale a 1 de cada 55 trabajadores, Electricidad, gas y agua con un 1,2%, es decir, 1 de cada 83 ocupados e Industria informática y electrónica, con un 3,5%, o sea 1 cada 29.

## % DE EXTRANJEROS POR RAMA DE ACTIVIDAD

Primer semestre de 2007; ramas seleccionadas



### c) Evolución reciente y tendencia

En el trienio 2004-2007 la afiliación de trabajadores extranjeros aumentó más rápidamente que la de españoles en todas las ramas analizadas, pero en los últimos doce meses se ha ralentizado el ritmo de crecimiento en la afiliación de trabajadores extranjeros en algunas ramas de actividad, e incluso, **en 5 de ellas la participación de las personas procedentes del exterior en la afiliación se redujo con respecto a la española.**

Al analizar los datos de afiliación al RGSS por rama de actividad, comparando el crecimiento de la afiliación de nacionales y extranjeros en los últimos doce meses, se identifican cinco situaciones para ambos grupos:

#### 1. Crecen ambos grupos de afiliados, aunque más rápidamente los inmigrantes.

Esta circunstancia se produce en 22 ramas de actividad, por ejemplo, 9 ramas industriales (entre las que se destacan la Automotriz, Alimenticia y Productos Metálicos), 3 ramas que sí demandan mano de obra cualificada (Servicios informáticos, Equipo médico e Industria informática) y dos ramas, Salud y Servicios Sociales y Agencias de viaje y actividades anexas al transporte, con

características particulares, ya que además del personal profesional se engloban tareas de apoyo menos cualificadas.

**El hecho de que esté creciendo más el grupo de afiliados inmigrantes en las ramas mencionadas implica que su participación, que hasta ahora era casi nula, va incrementándose hasta participaciones cercanas al 5,1% en la actualidad.**

Además, este apartado engloba, lógicamente, a las cuatro ramas que ya cuentan con mayor número de extranjeros (Hostelería, Construcción, Otras actividades empresariales y Comercio al por menor), y a otras 4 ramas en las que la ralentización del empleo entre los españoles podría interpretarse como “voluntaria”, al tratarse de actividades que incluyen fundamentalmente tareas de baja cualificación y consecuentemente baja remuneración (Transporte terrestre, Empleados domésticos, Venta de vehículos –incluye gasolineras- y Saneamiento público –limpieza de calles, etc.-).

## **2. Cae el número de afiliados españoles y crece el de inmigrantes.**

Esto ocurre en 14 ramas de actividad, entre las que destacan 4 ramas con clara demanda de personal cualificado (entre ellas, Finanzas y Seguros, y Transporte aéreo), 3 ramas industriales (Madera y corcho, Muebles y Química) y 3 ramas con características particulares: AA.PP. y Defensa (el incremento de inmigrantes podría obedecer a la posibilidad que tienen los extranjeros de acceder a puestos de Tropa y Marinería), Actividades recreativas, deportivas y culturales y Otros servicios personales (estas últimas dos incorporan una amplia variedad de actividades y tareas, por lo que no es posible realizar una hipótesis principal de las razones del mayor avance en la afiliación de los inmigrantes).

Si atendemos al número de afiliados extranjeros que ya reúne, el Comercio al por mayor es la rama de mayor importancia en este grupo, y curiosamente también se registra esta dinámica en las 3 ramas mineras (petróleo y gas, carbón, y otros minerales), a pesar de que son actividades con una presencia marginal en el empleo de inmigrantes (entre las 3 apenas suman 3.264 afiliados extranjeros).

Excluyendo Comercio al por mayor, el incremento interanual promedio en el número de afiliados extranjeros en cada una de las restantes 13 ramas no alcanza a las 800 personas, pero en términos porcentuales pueden ser variaciones elevadas justamente por su baja participación en el total.

## **3. Crecen los dos grupos de afiliados, aunque más rápidamente los españoles**

Tres ramas de actividad experimentan esta dinámica: Actividades Inmobiliarias, Educación, y Agricultura y ganadería. En el primero y el último caso, el retroceso en la participación de inmigrantes es destacable porque se trata de dos de las ramas con mayor porcentaje de afiliados extranjeros: un 17,4% en el caso de la Agricultura (aunque sólo representan el 1% del total de inmigrantes) y un 11,7% en las Actividades Inmobiliarias (que suponen el 2,1% de los afiliados extranjeros).

## **4. Disminuyen los dos grupos de afiliados, aunque más rápidamente los españoles**

Afecta a 3 ramas de actividad de las cuales dos, Industria Textil y Confección, e Industria del Cuero y Calzado, experimentan destrucción de puestos de trabajo por la presión de la competencia de productos importados de precio inferior. De todos modos, agrupan a una cantidad marginal del total de afiliados extranjeros: un 0,7% en el primer caso y un 0,1% en el segundo.

La otra actividad es la de Transporte Marítimo y Fluvial, pero la mínima participación extranjera en este área (apenas 91 personas), hace irrelevante el análisis de su variación.

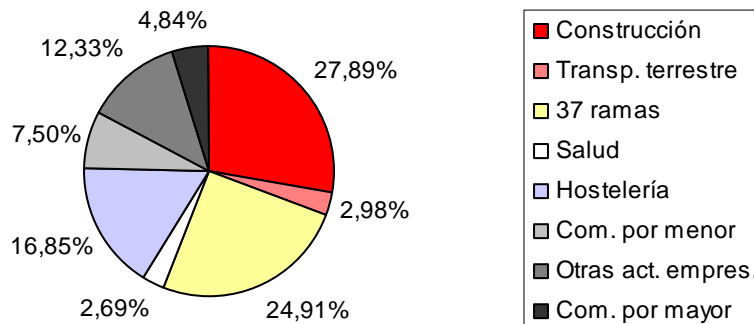
## **5. Disminuyen los dos grupos de afiliados, aunque más rápidamente los inmigrantes**

Las últimas 2 ramas son Pesca y Maquinaria y material eléctrico, también con una importancia menor para el colectivo de afiliados inmigrantes. La Pesca registra sólo 130 trabajadores procedentes del exterior, al tiempo que los casi 3.500 inmigrantes que trabajan en la rama de Maquinaria y material eléctrico suponen sólo el 0,2% del total de trabajadores de esta actividad.

Las **conclusiones** que se pueden extraer tras este análisis son las siguientes:

- La ocupación de inmigrantes continúa avanzando más velozmente que la de españoles, aunque se ralentiza.
- No existen síntomas de “saturación” al haber 39 ramas de actividad cuya participación de inmigrantes es sólo del 5,5%.
- Además, el incremento de la participación de afiliados extranjeros en el total de la ocupación no es generalizada, sino que existen sectores en los que su presencia disminuye.
- Hay indicios de una incipiente presencia de extranjeros en ramas que demandan recursos humanos cualificados.

## ¿EN QUE RAMAS DE ACTIVIDAD TRABAJAN LOS INMIGRANTES? % de afiliados extranjeros



Fuente: IESE.IRCO en base a MTAS

## Creación de empleo

La Comunidad Valenciana ha sido la única entre las analizadas en la que ha aumentado la cantidad de desempleados en el segundo trimestre del año, un 15,9% con respecto al año anterior (equivalente a 29.000 personas), el peor resultado en cuatro años provocado por dos motivos. Por una parte, la población activa continuó aumentando más deprisa que la media nacional, acelerándose incluso respecto del trimestre previo. Así, el número de activos en la comunidad ascendió en 87.700 personas, un 3,8% interanual más. Por otra parte, se redujo la creación de puestos de trabajo hasta 58.700 empleos, sólo un 2,7% más que en el mismo periodo de 2006, siendo la menor incorporación de mano de obra desde el final de 2002.

De esta forma, el colectivo de parados en la Comunidad ha ascendido en el segundo trimestre hasta los 212.000 integrantes, su mayor número en nueve trimestres.

A pesar de que la expansión del empleo ganaría algo de fuerza en comparación con el segundo trimestre, creciendo un 3,1% interanual (o lo que es lo mismo 68.000 nuevos puestos), la Comunidad Valencia continuará siendo la única entre las estudiadas que aumentará su número de parados en los dos próximos trimestres. En diciembre, habrá 14.000 nuevas personas en paro, un 7,1% interanual más, encadenándose tres trimestres con incrementos interanuales en ese colectivo.

A final de 2007, la autonomía valenciana tendrá el mayor número de desempleados de los últimos tres años, 218.000 personas.

## Empleo por grupo de edad

Por tercer trimestre consecutivo, se ha destruido empleo joven en la Comunidad Valenciana, 3.500 empleos (1,5% interanual menos), la peor evolución de la ocupación juvenil en 9 trimestres. Por consiguiente, la creación de empleo ha vuelto a beneficiar exclusivamente a

los adultos, los cuales captaron 62.200 nuevos puestos, lo que implica un crecimiento interanual del 3,2%.

**En los próximos meses, la autonomía podría experimentar una recuperación del empleo juvenil.** En diciembre se prevé la creación de 6.000 nuevos empleos, un crecimiento interanual del 2,6%, y 62.000 puestos para adultos, un 3,2% más. Aunque este valor es el menor en cuatro años y medio, sería suficiente para que, **por primera vez, haya en la Comunidad Valenciana más de 2 millones de adultos con empleo.**

### Tasa de desempleo total

En coherencia con la evolución de la creación de empleo en la Comunidad Valenciana, **su tasa de desempleo ha sido la única entre las CC.AA. estudiadas que ha registrado un incremento interanual**, de 9 décimas, por lo que supone el 8,7% de la población activa. Es el valor más elevado de los últimos cinco trimestres. Además, **esta variable ha experimentado aumentos interanuales en tres de los últimos cuatro trimestres**, algo no se ha producido en ninguna otra CC.AA.

**La Comunidad Valenciana podría consolidar su evolución negativa al experimentar un aumento interanual en su tasa de desempleo hasta finales de año.** En diciembre, el porcentaje de personas activas buscando un empleo será del 8,8%, lo que supone 3 décimas más que en el último trimestre de 2006.

### Tasa de desempleo juvenil

**También la tasa de paro de menores de 25 años ha registrado un incremento interanual** (es el cuarto consecutivo), de 1,4 puntos, y ha alcanzado el 19,1%.

**Es la tasa de paro juvenil más alta para esta Comunidad en los últimos dos años, aunque se mantiene estable desde el trimestre anterior, y se prevé se repita en diciembre**, lo que implicaría un nuevo incremento interanual de 1,2 puntos, el sexto consecutivo y el más pronunciado entre las seis comunidades observadas.

### Paro de larga duración

**La Comunidad Valenciana tiene el menor porcentaje de desocupados de larga duración entre las CC.AA. estudiadas, un 18,4% del total** (igual a 38.900 personas), debido a una reducción interanual de 3 puntos, **es el mejor resultado para esta variable desde el primer trimestre de 1977.**

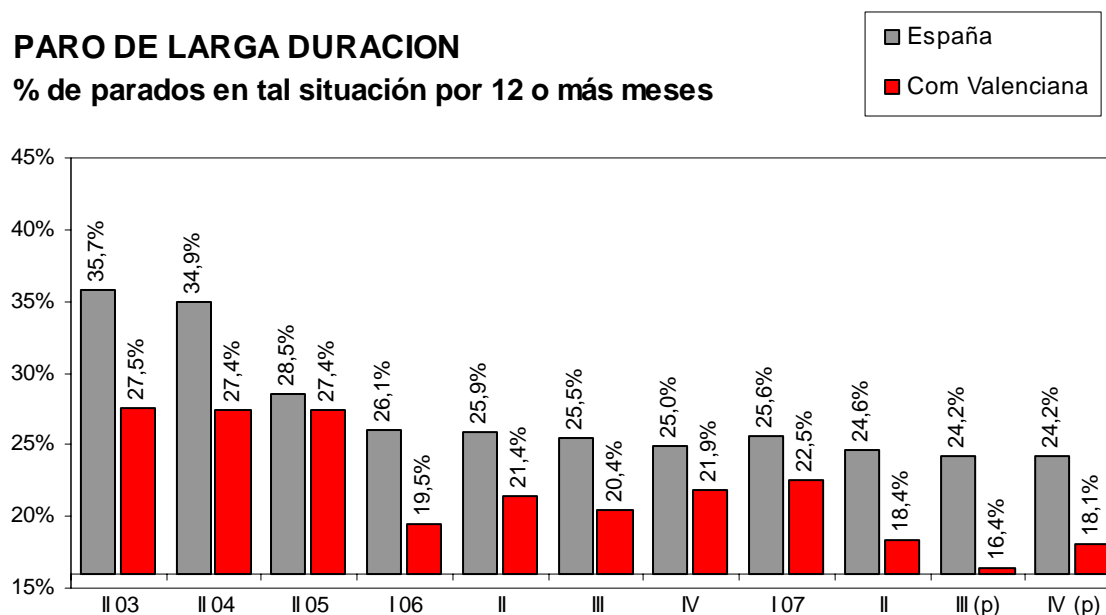
**Esta circunstancia se repetirá en diciembre<sup>4</sup>**, ya que el peso de los parados de larga duración se reducirá hasta el 18,1% tras un recorte de 3,8 puntos en comparación con el mismo periodo del año pasado.

---

<sup>4</sup> Las previsiones referidas al paro de larga duración son probablemente las más complejas pues no sólo es necesario prever correctamente la creación de empleo y la evolución de la población activa, sino que también es preciso incorporar supuestos sobre la actitud de tales parados (podrían abandonar la búsqueda de empleo, lo que es mucho menos probable en el caso de alguien que lleva en el paro pocos meses), así como cuantos de los actualmente parados de "corto plazo" pasarán en los próximos meses a ser de "largo plazo" al superar la barrera de 12 meses en tal situación. De hecho, la serie histórica es relativamente volátil y registra variaciones significativas de imposible previsión. Por lo tanto, las proyecciones que siguen deben considerarse una referencia o, en otras palabras, el valor medio de un rango de valores probables.

## PARO DE LARGA DURACION

% de parados en tal situación por 12 o más meses



Fuente: elaboración propia en base a INE

## Demanda de mano de obra según el tamaño del centro de trabajo

Este apartado analiza la distribución de los asalariados y la demanda de mano de obra en función del tamaño de su centro de trabajo. Para ello se han utilizado los datos de la Encuesta de Coyuntura Laboral del Ministerio de Trabajo.

Se han establecido cuatro tamaños para los centros de trabajo:

1. microempresas (entre 1 y 10 trabajadores)
2. pequeñas empresas (entre 11 y 50)
3. empresas medianas (de 51 y 250 trabajadores)
4. grandes empresas (más de 250 trabajadores)<sup>5</sup>

En este estudio se ha analizado exclusivamente a los afiliados al Régimen General de la Seguridad Social y al del Régimen Especial de la Minería del Carbón, excluyendo, por tanto, los asalariados de otros regímenes menores. Los datos utilizados son los del primer trimestre del año (últimos publicados), que fueron comparados con los del mismo trimestre de 2006 y 2004 a fin de observar su evolución reciente.

Teniendo en cuenta estos elementos, **la Comunidad Valenciana destaca porque los pequeños centros de trabajo** (de entre 11 y 50 trabajadores) **son los que ocupan a más trabajadores, un 30,9% del total**. Esta es la única autonomía en la que este grupo supera el 30% de participación.

**Es más, mientras que en el conjunto de España las pequeñas empresas perdieron 0,3 puntos en la distribución del empleo** (del 28,3% en 2006 al 28% ahora), **en Valencia ganaron 1 punto porcentual**. El motivo es que en los últimos doce meses, el 52% de los nuevos empleos fueron creados en centros de entre 11 y 50 trabajadores, lo que supone 34.000 puestos, un 8,5% interanual más).

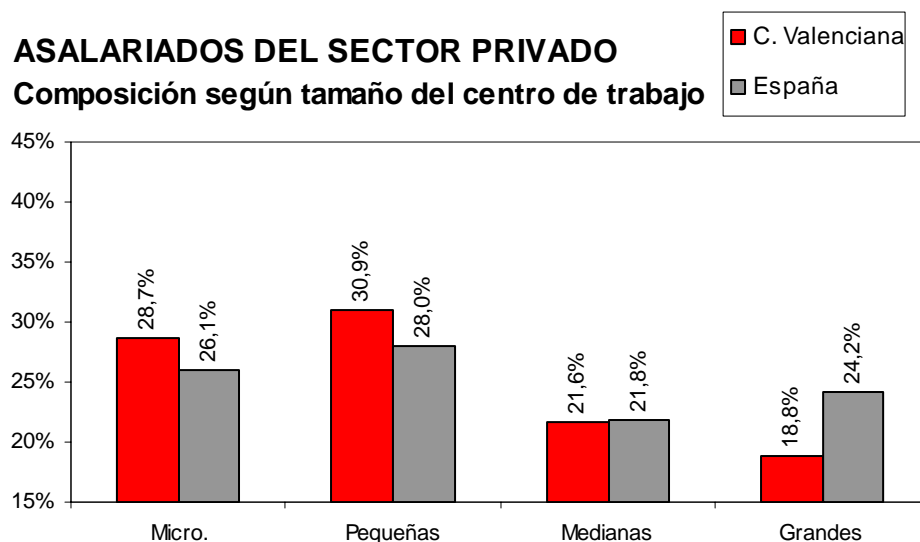
Aún así, **también puede advertirse un gradual incremento en la participación de los centros que ocupan mayor número de trabajadores**, especialmente cuando comparamos los datos del periodo 2004-2007: los grandes centros ganaron 8 décimas, frente a una pérdida de 9

<sup>5</sup> La unidad de estudio no es la "empresa" sino el "centro de trabajo". Esto es importante para las grandes empresas, cuya actividad se desarrolla habitualmente en varios centros, algunos de los cuales podrían contar con pocos trabajadores. En particular, este es el caso de las entidades financieras (bancos y cajas), puesto que la mayoría de las sucursales cuenta con menos de 10 trabajadores, hecho que tiende a sobreestimar la importancia como empleadoras de las microempresas.

décimas de los micro-centros. Por su parte, las pequeñas empresas permanecieron en el mismo nivel y las medianas crecieron 1 décima.

**Además, en los últimos doce meses, el número de ocupados en las grandes empresas fue el que más creció, un 10,3%** (equivalente a 25.000 empleos), frente al 8,5% de las pequeñas empresas (34.000 puestos). En todo caso, las grandes empresas valencianas ocupan al 18,8% de los asalariados, el menor porcentaje del grupo de CC.AA. junto con el de Galicia y 5,4 puntos por debajo que la media nacional.

## ASALARIADOS DEL SECTOR PRIVADO Composición según tamaño del centro de trabajo



Fuente: elaboración propia en base a ECL

### Indicador: Breve nota aclaratoria

El **ILCA** pretende brindar una herramienta que permita conocer con precisión, claridad y sencillez el **estado general** en que se encuentra el mercado laboral de las diferentes CC.AA. La metodología uniforme utilizada permite la comparación de los resultados entre las distintas CC.AA., así como también con el promedio de toda España. **El ILCA combina cuatro categorías diferentes**, cuyas puntuaciones, al ser sumadas, arrojan el resultado general. Ellas son:

**i) Ocupación:** tiene en cuenta dos variables. Una es la **distancia de cada CC.AA. respecto del objetivo de empleo comunitario** (tasa de empleo de 67% en enero de 2005). La segunda es la tasa de desempleo. Esta categoría tiene una **ponderación de 40%**.

**ii) Adaptabilidad:** se estima mediante **a)** la proporción de **empleados por tiempo determinado** dentro del total de empleados, **b)** la proporción de **desocupados de larga duración** dentro del total de personas desocupadas, **c)** la proporción de **desocupados que buscan su primer empleo** respecto del total de desocupados, y **d)** la proporción de **ocupados a tiempo parcial**. Las cuatro variables se vinculan con el **objetivo comunitario de fomentar la movilidad de la mano de obra**. Cada una recibe una ponderación de 7,5%, lo que da un total de 30% a esta categoría.

**iii) Apertura:** cuantifica en qué medida el mercado laboral admite la participación de **mujeres y jóvenes**. En ambos casos se dispuso un peso de 10%, totalizando la categoría 20%.

**iv) Rendimiento:** incorpora la **productividad del trabajo** desde dos ángulos diferentes. Por un lado, mide la evolución de la productividad por sí sola y, en segundo lugar, evalúa su desempeño en relación con las variaciones del salario real. Esta dimensión recibe una ponderación de 10%.

El ILCA se estima para **Andalucía, Cataluña, País Vasco, Galicia** y las Comunidades **Valenciana** y de **Madrid**. En teoría, el valor del **ILCA** podría variar entre un valor nulo y 100 puntos. La evolución histórica señala que, en la práctica, su **rango de oscilación es más reducido**.

## COMO INTERPRETAR LOS RESULTADOS DEL ILCA

Valor del ILCA	Calificación conceptual	Observación
Mayor a 90	Óptimo	Las cuatro dimensiones del mercado laboral funcionan adecuadamente.
Entre 80 y 90	Muy bueno	Sin problemas preocupantes, aunque hay una dimensión que podría mejorar.
Entre 70 y 80	Bueno	Suele corresponder a una situación en la que una dimensión tiene problemas.
Entre 60 y 70	Regular	En general, hay una dimensión que funciona muy mal y otra regular.
Menor a 60	Malo	Hay problemas significativos por lo menos en dos dimensiones.

Fuente: elaboración propia

El insumo fundamental para la elaboración de este informe es la **Encuesta de Población Activa (EPA)**, que elabora y difunde trimestralmente el Instituto Nacional de Estadística (INE). En la última edición de la EPA, que incluye datos del primer trimestre de 2005, se incorporaron tres modificaciones que se mantendrán en el futuro y que implican que los datos del primer trimestre de 2005 resulten no comparables con los datos de los años anteriores. Ratificando la intención que siempre ha guiado la elaboración de este informe de brindar una herramienta práctica para el análisis del mercado laboral, hemos reestimado todas las series históricas de modo tal que sus variaciones reflejen exclusivamente cambios de raíz económica. En la medida en que estuvieron disponibles, hemos fundamentado esa tarea en información provista por el INE.

**Adecco** es la empresa líder en gestión de Recursos Humanos, sector en el que ofrece soluciones globales a través de sus siete líneas de negocio especializadas en empleo temporal, consultoría, formación, externalización y recolocación. Estas líneas son: Adecco Finance & Legal, Adecco IT, Adecco Engineering & Technical; Adecco Medical & Science; Adecco Sales, Marketing & Events; Adecco Office, Adecco Industrial y Adecco Human Capital Solutions (Create). En España, Adecco cuenta con más de 370 delegaciones y una plantilla interna de más de 1.600 empleados.

Además, desde su compromiso por la Responsabilidad Social Corporativa, Adecco, a través de la Fundación Adecco para la Integración Laboral, trabaja desde 1999 por los colectivos más desfavorecidos de la sociedad (discapacitados, mayores de 45 años, mujeres víctimas de violencia de género o con cargas familiares no compartidas y ex deportistas).

El **IESE** es la primera escuela española de dirección de empresas que –desde el momento de su fundación en 1958, en el marco de la Universidad de Navarra– nació con un objetivo claro: enfocar la formación de los altos directivos con una visión internacional y una perspectiva humanística y ética del trabajo en la empresa, buscando a la vez su referencia inmediata en la realidad empresarial. Más de 130 empresas han decidido convertirse en *partners* de este proyecto formativo como *Empresas Patrono*. Otras 2000 empresas buscan habitualmente en el IESE a sus próximos candidatos y a sus futuros directivos.

El corazón del IESE es el MBA en sus distintas versiones: el MBA clásico y el Executive MBA. En el 2001 nació un nuevo MBA: el Global Executive MBA. Además se realizan numerosos programas para directivos (PDD, PDG,PADE) y específicos para empresas ( In-Company Programs).

---

Para cualquier aclaración no dudéis en poneros en contacto con nosotros. Un cordial saludo:

Marina Gómez/Luis Perdiguero  
Dpto. de Comunicación Adecco  
Tlf: 91 432 56 30  
[marina.gomez@adecco.com](mailto:marina.gomez@adecco.com)  
[luis.perdiguero@adecco.com](mailto:luis.perdiguero@adecco.com)

Rita Perales  
R Comunicación  
Tlf: 96 394 26 93  
[rita.perales@grupor.es](mailto:rita.perales@grupor.es)