

**INDICADOR LABORAL DE COMUNIDADES AUTÓNOMAS IESE-ADECCO (ILCA)  
(Tercer trimestre de 2007 y proyecciones para el primer trimestre de 2008)**

**El salario real en Andalucía crece un 2% en el tercer trimestre, sin embargo, el poder de compra es un 0,9% inferior al de 1997**

- Como promedio de los últimos cuatro trimestres, el **salario bruto medio en Andalucía se ha situado en 1.492 euros**, un 10% inferior a la media nacional. **Las previsiones para el primer trimestre de 2008 son positivas, ya que adelantan un avance interanual de 1,1%.**
- **Andalucía es la única de las autonomías estudiadas cuya productividad laboral media no se ha incrementado respecto al año pasado** y acumula la peor evolución a largo plazo en la productividad media, ya que su nivel es un **10,4% inferior al de 1997**. Para el primer trimestre de 2008 volverá a caer un 0,1% interanual, siendo **la única autonomía que verá decrecer su nivel de productividad laboral media.**
- En los últimos cinco años, **Andalucía ha sido la Comunidad que más puestos de trabajo ha creado**. Un total de 735.000, lo que significa que **uno de cada cinco empleos en España en ese periodo se han creado en la Comunidad Autónoma andaluza.**
- Las mujeres andaluzas son las que menor proporción de nuevos empleos han obtenido: apenas la mitad de las nuevas ocupaciones, el 51,4%. Aunque la porción de empleo total ocupada por mujeres en Andalucía entre 2002 y 2007 ha pasado de 33,5% a 37,6%, **esta Comunidad Autónoma sigue siendo la que menor porcentaje de empleo total otorga a las mujeres.**
- **Casi uno de cada tres contratos temporales firmados en España en los últimos cinco años, se han hecho en Andalucía**, por lo que esta Comunidad Autónoma lidera la contratación temporal. Más de la mitad de las ocupaciones creadas entre 2002 y 2007 en Andalucía, el 51,4%, han correspondido a asalariados temporales.
- La tasa de paro andaluza, la más elevada de todas las Comunidades Autónomas analizadas, también ha sido la que ha exhibido la reducción más pronunciada, cayendo desde el 20,3% en el tercer trimestre de 2002 hasta el 12,6% en el pasado mes de diciembre. **Poco más de 6 de cada 10 personas que han salido del paro en los últimos cinco años en el conjunto de España lo ha hecho en Andalucía.**
- **En el tercer trimestre de 2007 aunque en Andalucía se crearon 112.000 puestos de trabajo, el colectivo de personas desocupadas sufrió el mayor incremento en casi cinco años (+18.100 personas).** Los actuales 464.000 desempleados forman el mayor contingente del último año y medio.
- En Andalucía, tanto hombres como mujeres han aumentado su incorporación al empleo más deprisa que la media nacional, aunque ambos sexos han perdido algo de fuerza a la hora de hacerlo. Concretamente, **las mujeres captaron el 54% de las nuevas ocupaciones, lo que es la menor proporción del grupo de Comunidades Autónomas estudiadas.**
- La tasa de desocupación andaluza en el tercer trimestre de 2007 se situó una décima por encima del nivel del mismo periodo de 2006. Aunque el aumento no es importante, sí lo es el hecho de haber interrumpido una serie de 17 descensos interanuales consecutivos. Sin embargo, **se espera que en el último trimestre del año la tasa de paro andaluz disminuya 3 décimas, situándose en el 12,2%.**
- Andalucía presenta la mayor tasa de desocupación femenina del grupo de autonomías estudiado, y aunque en el tercer trimestre de 2007 se ha bajado medio punto porcentual respecto al mismo periodo de un año antes, **por segundo trimestre consecutivo Andalucía no ha disminuido su tasa de paro femenino por encima de la media nacional.**
- **En el tercer trimestre de 2007**, la reducción de la temporalidad en Andalucía ha sido la menos significativa del grupo de Comunidades Autónomas considerado, siendo **la autonomía con la temporalidad más elevada.**
- **Los retos del mercado laboral en el futuro son alcanzar el objetivo del pleno empleo, reduciendo la tasa de paro hasta el 4%, y una mejora de la productividad**, necesaria para conseguir una mejora de las remuneraciones reales y, por tanto, del nivel de vida de los españoles.

- **La participación de inmigrantes prácticamente se ha duplicado en los últimos cinco años**, pasando de 508.963 afiliados a la Seguridad Social en 2002 a 948.163 actualmente. Sin embargo, si se analiza un período más breve, puede advertirse que la incorporación de extranjeros al mercado laboral español se está ralentizando ya que su crecimiento interanual es ahora del 16,8% frente al 23,4% de media en los últimos 5 años.

**Sevilla, 27 noviembre de 2007.-** Adecco, líder mundial en la gestión de Recursos Humanos, presenta los resultados del Indicador Laboral de Comunidades Autónomas Adecco (ILCA) del tercer trimestre de 2007.

Este indicador, de periodicidad trimestral, elaborado por investigadores del IESE-IRCO, compara la situación de los mercados laborales de seis Comunidades Autónomas españolas utilizando cuatro variables: ocupación, que mide la creación de puestos de trabajo en relación con las necesidades de la economía en su conjunto; adaptabilidad del mercado a las variaciones de la oferta y la demanda y a otros cambios en el entorno micro o macroeconómico; apertura a los grupos de trabajadores considerados vulnerables (mujeres, jóvenes, etc.), y rendimiento, la relación entre las variaciones del salario real y la productividad, intentando anticipar la sostenibilidad de las tendencias del salario y el empleo.

## Tercer trimestre

### Salario real y productividad

Como se ha apuntado anteriormente, el análisis simultáneo de la productividad laboral y del salario real tiene sentido porque la primera es el determinante último de las remuneraciones. Una productividad que crece, implica que una misma dotación de recursos humanos es capaz de producir más o, lo que es lo mismo, que es posible producir una determinada cantidad con una menor dotación de mano de obra.

La situación óptima corresponde a una productividad media creciente que permita el incremento sostenible y no inflacionario de los salarios reales y, con ellos, del nivel de vida de la población. Por ese motivo, una evolución del salario real superior a la de la productividad laboral no es sostenible a largo plazo porque significaría que los empleadores estarían dispuestos a pagar más a gente que produce menos, lo que iría en contra de la salud financiera de la propia empresa y, en un plano más general, de la racionalidad económica.

En los últimos doce meses, **Andalucía ha registrado el mayor incremento del salario medio real** del grupo de Comunidades Autónomas analizado. Este salario **ha crecido un 2% respecto a septiembre del año pasado**. Pese a todo, el poder de compra andaluz es aún un 0,9% inferior al de 1997.

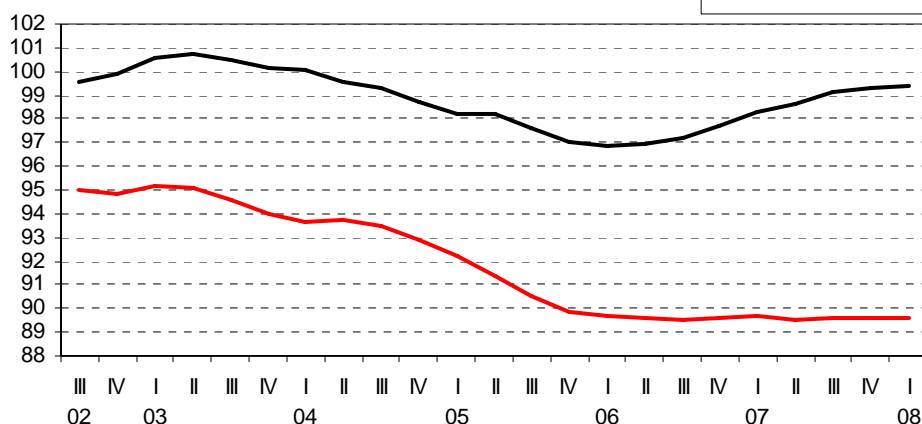
A pesar de la mejora salarial, **Andalucía es la única de las autonomías estudiadas cuya productividad laboral media no se ha incrementado respecto al año pasado**. De hecho, la Comunidad andaluza acumula la **peor evolución a largo plazo en la productividad media**, ya que si comparamos el actual nivel con el de 1997 comprobaremos que **aquel es un 10,4% inferior**.

En los dos próximos trimestres, **el salario real en Andalucía continuará creciendo por encima de la media española**. Concretamente, en el primer trimestre de 2008 su avance interanual será de 1,1%.

Sin embargo, en lo referente a la productividad del trabajo, su actuación será la más desfavorable del grupo de autonomías. Tras una nueva variación nula en el último trimestre del año, en el primero de 2008 volverá a producirse una contracción interanual de 0,1%, siendo **la única autonomía que verá decrecer su nivel de productividad laboral media**.

## SALARIO REAL Y PRODUCTIVIDAD

Indice 1997=100



Fuente: elaboración propia en base a INE

### Empleo y desempleo

En el tercer trimestre de 2007 ha disminuido la creación de empleo en **Andalucía**. La **variación interanual, del 3,6% en el número de ocupados ha resultado la menor de los últimos cuatro años**, con la creación de tan sólo 112.000 puestos de trabajo.

Esta ralentización del crecimiento es simultánea al aumento de la población económicamente activa, por lo que se ha producido un **incremento interanual en el colectivo de personas desocupadas del 4,1%** (equivalente a 18.100 personas), el mayor en casi cinco años. Actualmente hay 464.000 desempleados, lo que constituye **la mayor cifra del último año y medio**.

Sin embargo, en los dos próximos trimestres se espera que **la desaceleración sea más tenue**, por lo que Andalucía será **la Comunidad con mayor aumento de empleo** (un 3,3% interanual en marzo, o lo que es lo mismo, 103.900 empleos) y seguirá aportando cerca de 1 de cada 5 nuevos empleos de los que se creen en España. Sin embargo, se repetirá la dinámica del tercer trimestre: la población activa crecerá en 105.800 personas (un 2,9% interanual más), por lo que habrá 2.000 personas más en paro. Aunque el incremento interanual del número de parados será relativamente pequeño (un 0,4%), lo novedoso es que **se encadenarán tres trimestres consecutivos en el que aumenta este grupo, algo que no sucede desde el inicio de 2003**.

### Empleo por sexo

En Andalucía, **ambos sexos han perdido fuerza en su incorporación al empleo**, aunque ha sido más significativo en el caso de las mujeres, que han crecido un 5,3% (equivalente a 60.700 puestos) frente al 7% del trimestre anterior. El colectivo masculino, por su parte, ha aumentado un 2,6% interanual (51.300 personas en términos absolutos), el mejor resultado entre las Comunidades Autónomas estudiadas. Estos datos implican que las mujeres **han captado el 54% de las nuevas ocupaciones**, la menor proporción del grupo de Comunidades Autónomas estudiadas, que por otra parte indica un **retroceso frente a los trimestres anteriores**, cuando recibían cerca del 60% del total.

Sin embargo, tanto hombres como mujeres han incrementado su incorporación más deprisa que la media nacional.

En los dos próximos trimestres, en **Andalucía** los empleos se distribuirán casi en partes iguales entre hombres y mujeres, ya que **estas últimas obtendrán el 51% del total**. Ambos sexos mantendrán su crecimiento de ocupación superior a la media nacional (un 2,6% y un 4,3% respectivamente), e incluso **Andalucía mostrará el mayor crecimiento de empleo masculino del grupo de autonomías considerado**.

En términos absolutos, los hombres obtendrán **50.900 nuevos empleos** y las mujeres **52.900**. Porcentualmente, el empleo masculino es el que más crece entre las CC.AA. estudiadas y el femenino, **el menor avance del sexo femenino en la Comunidad andaluza en cinco años**. Andalucía continuará siendo la única del grupo de autonomías observadas donde las mujeres ocupan menos del 40% del total de puestos de trabajo.

## Tasa de desempleo total

En el tercer trimestre de 2007, la **tasa de desocupación andaluza ha sido del 12,6%, una décima por encima del nivel que tuvo en el mismo periodo de 2006**. Aunque el incremento no es muy significativo, sí es relevante el hecho de que **se ha interrumpido una serie de 17 descensos interanuales consecutivos**.

También es destacable que, a pesar de contar con la mayor tasa de desempleo de las autonomías estudiadas, ésta **ha evolucionado de forma inversa a la media nacional**, dando un paso atrás en la convergencia que venía siendo habitual en los últimos años.

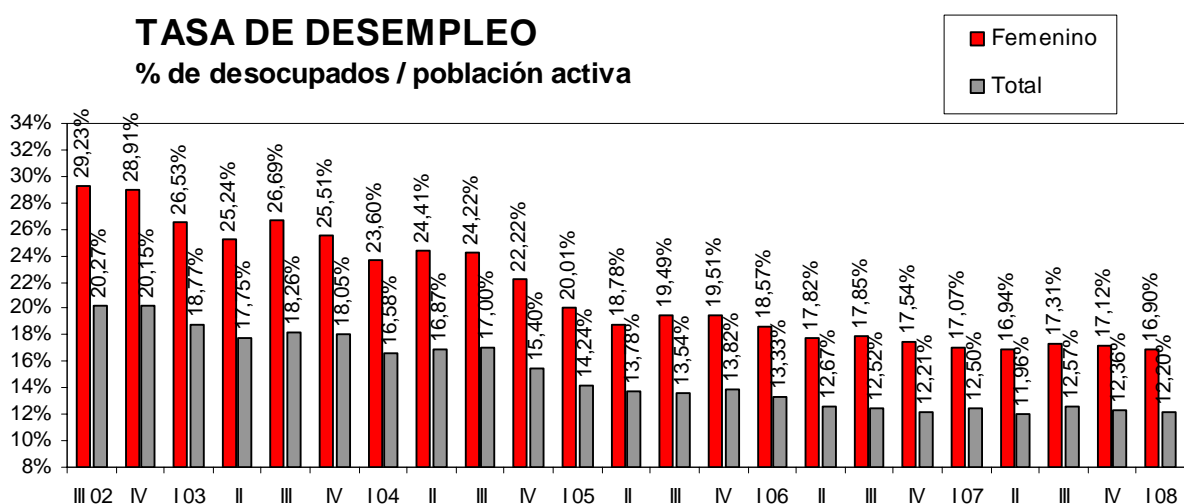
Tras un nuevo aumento interanual de una décima en el cuarto trimestre del año, lo que será la primera vez en cinco años que esta variable muestra dos incrementos consecutivos, la tasa de paro en Andalucía podrá presentar una disminución de 3 décimas, ubicándose en el 12,2%.

## Tasa de desempleo femenino

**Andalucía, que tiene la mayor tasa de paro femenino del grupo de autonomías estudiado, un 17,3%**, va a tener dificultades para continuar acercándose a la media nacional.

Aunque su actual valor implica una contracción interanual de medio punto y es la 18ª consecutiva, es el recorte menos pronunciado de toda esta serie de disminuciones. Además, **por segundo trimestre consecutivo, Andalucía ha reducido su tasa de paro femenino menos que la media nacional**.

En los dos próximos trimestres se prolongará lo ocurrido en el tercero: **la tasa de paro seguirá reduciéndose, pero de forma cada vez menos apreciable**. Además, los recortes previstos para los dos próximos trimestres también son inferiores a los correspondientes al promedio nacional. Concretamente, en el primer trimestre de 2008 la variable en cuestión alcanzará un valor de 16,9%, lo que significa una caída interanual de 2 décimas, la más pequeña en casi cinco años.



Fuente: elaboración propia en base a INE

## Tasa de temporalidad

**Andalucía sigue siendo la autonomía con mayor tasa (no es correcto en este caso decir “índice”; los índices nunca son %) de temporalidad**, un 46% en septiembre. Aunque esto supone una reducción interanual del 1,2%, en los tres últimos trimestres, **dicha reducción ha sido menor que la media nacional**, por lo que se ha ampliado la brecha que existe entre ambas y, concretamente la de este trimestre, ha sido la **menos significativa del grupo de Comunidades Autónomas analizado**.

En los dos próximos trimestres, Andalucía será la excepción y recortará la proporción de asalariados temporales algo más firmemente que en el tercer trimestre. Para marzo de 2008 se proyecta una tasa de temporalidad de 43,5%, un **1,6% menos que un año antes**, el menor valor de esta comunidad en la última década.

## El mercado laboral andaluz durante los últimos cinco años Breve reseña de los principales indicadores

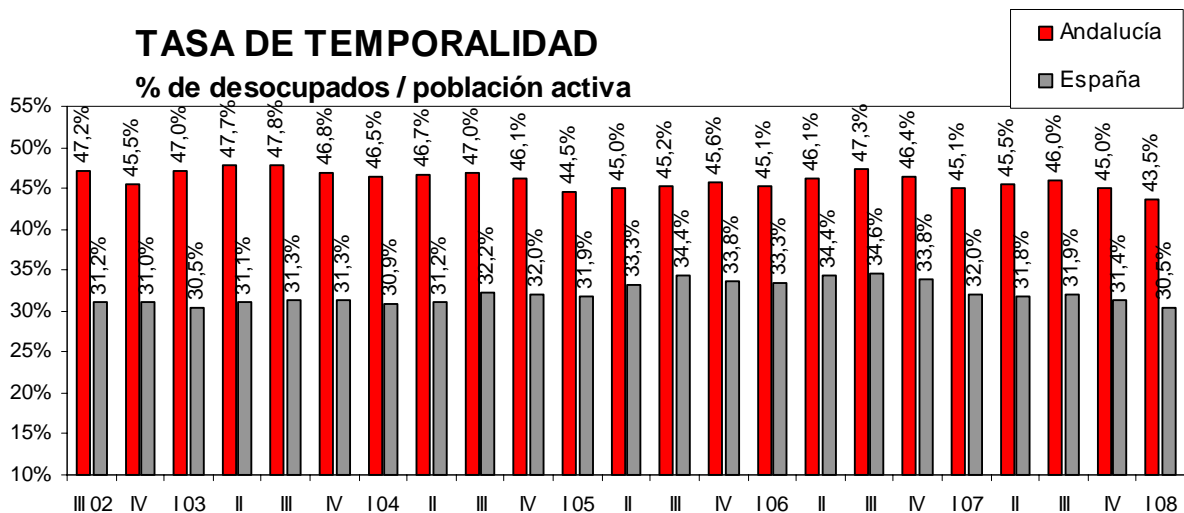
Según el indicador Laboral de Comunidades Autónomas IESE-Adecco (**ILCA**), **el mercado de trabajo andaluz ha registrado un crecimiento del 37,9% en los últimos cinco años, el más importante** entre las CC.AA. estudiadas. Este incremento ha supuesto **pasar de los 45,4 puntos en 2002** (dentro del área de comportamiento malo del mercado laboral), **hasta los 62,6 puntos actuales** (en la zona correspondiente a un funcionamiento regular del mercado de trabajo). Tanto entonces como ahora, **Andalucía presenta el menor ILCA** del grupo de autonomías analizado.

Tanto en términos absolutos como relativos, **Andalucía es la Comunidad Autónoma que más puestos de trabajo ha creado**. En total han sido **735.000 nuevos empleos**, equivalentes al **20% de todos los puestos creados en España** en este periodo. El crecimiento del número de ocupados ha sido del 29,5%, a un ritmo anual del 5,3%.

Prácticamente la mitad de los empleos, **el 51,4%, han ido a manos de las mujeres. Andalucía es la Comunidad Autónoma cuyas mujeres han obtenido la menor proporción de nuevos empleos dentro de las autonomías observadas**. Concretamente, han sido **378.000** las plazas ocupadas por ellas. Sin embargo, las mujeres de Andalucía han sido las que más han incrementado su participación en el empleo, ya que en cinco años han aumentado su presencia en un 45,3% (7,8% al año), pasando de ocupar el **33,5% de los empleos al 37,6%**. Sigue siendo la menor participación femenina entre las CCAA estudiadas.

Andalucía también destaca del resto de Comunidades Autónomas por haber **liderado la contratación temporal**. Más del total de ocupaciones creadas desde 2002, **el 51,4%, han correspondido a asalariados temporales**, grupo que ha aumentado con la incorporación de 378.000 personas (casualmente el número de nuevos asalariados temporales coincide con la cantidad de nuevos empleos femeninos). Por lo tanto, **casi uno de cada 3 contratos temporales firmados en España en los últimos cinco años ha sido formalizado en Andalucía**.

La cantidad de trabajadores temporales en Andalucía ha aumentado un 44,8% (equivalente a 7,7% de promedio anual). Sin embargo, y al contrario que el promedio nacional, **la tasa de temporalidad en Andalucía se ha reducido levemente en los últimos cinco años**, desde el **47,2%** hasta el **46%** actual. A lo largo de este tiempo, **Andalucía ha presentado la mayor proporción de asalariados temporales** del grupo de autonomías estudiado.



Fuente: elaboración propia en base a INE

Paralelamente, el número de desempleados se ha reducido en 169.000 personas hasta alcanzar las actuales 464.000, lo que significa que **poco más de 6 de cada 10 personas que han salido del paro en los últimos cinco años en España lo han hecho en Andalucía.**

**La tasa de paro**, que también ha permanecido como la más elevada durante todo el período, ha sido la que ha exhibido la reducción más pronunciada, cayendo desde el 20,3% en el tercer trimestre de 2002, **hasta el 12,6% en el pasado mes de septiembre.** Lo mismo ha sucedido con la proporción de mujeres desocupadas, que **se ha reducido hasta el 17,3%**, casi 12 puntos porcentuales menos que el 29,2% registrado en septiembre de 2002.

A pesar de que el incremento del PIB andaluz ha sido el más rápido desde 2002 (3,9% anual de media), el aún más veloz incremento del empleo ha determinado que Andalucía sea **la Comunidad Autónoma con peores resultados en la productividad** laboral media, que ha acumulado un **descenso del 5,7%** en los cinco años analizados.

**El salario real ha perdido en el quinquenio un 0,4% de su poder adquisitivo.** Andalucía y Galicia han sido las únicas autonomías entre las observadas en las que las remuneraciones reales han perdido poder de compra. Como promedio de los últimos cuatro trimestres, el **salario bruto medio en Andalucía se ha situado en 1.492 euros**, un 10% inferior a la media nacional.

Si bien la evolución del mercado laboral durante los últimos cinco años ha sido positiva, aún queda un importante camino por recorrer hasta conseguir un mercado de trabajo con un funcionamiento óptimo, que puede sintetizarse en **dos retos fundamentales**: en primer lugar, el objetivo permanente de **pleno empleo**, que podemos ubicar en una tasa de paro en torno al 4% que aún queda lejos, y una mayor participación de la mujer en el empleo, ya que todavía está por debajo de la media de la UE.

El segundo término, está el reto de **crear empleo cada vez más productivo.** Si bien los datos más recientes insinúan un favorable cambio de tendencia, la productividad laboral media es menor que la que se registraba cinco años atrás, incluso, es desfavorable si se compara con los datos de hace diez años. Sin un aumento sostenido de la productividad laboral no será posible mejorar los salarios reales (cuyo poder de compra está prácticamente estancado desde hace diez años) ni el nivel de vida de la población.

### Trabajadores inmigrantes por sector: evolución en los últimos cinco años

Las perspectivas de envejecimiento de la población en Europa (donde el número total de ocupados podría comenzar a descender de aquí a diez años) han dado un nuevo impulso al estudio de la inmigración como forma de compensar ese perfil demográfico. Dentro de ese marco general,

**preocupa** específicamente **la capacidad de Unión Europea para atraer trabajadores altamente cualificados** que, más allá de suplir la carencia de trabajadores nacionales en determinados sectores económicos, son aquellos con mayor capacidad potencial de incrementar la productividad.

La Unión Europea cuenta con sólo 1,72% de trabajadores de terceros países altamente cualificados dentro del total de sus ocupados, proporción inferior a otros países como Australia (donde los trabajadores altamente cualificados suponen el 9,9% del total de inmigrantes), Canadá (7,3%), EE.UU. (3,2%) y Suiza (5,3%)<sup>1</sup>.

Para revertir esa tendencia **la Comisión Europea ha propuesto un plan para proveer de una Tarjeta Azul a los inmigrantes cualificados, agilizando los trámites** y dando una serie de ventajas a estos inmigrantes para establecerse con sus familias en la UE e incluso obtener permisos de residencia de larga duración.

Todavía no se conocen las previsiones oficiales de impacto de esta iniciativa, **por lo que no es posible hacer una proyección, dado que el plan debe completarse con un acuerdo entre los 27 estados miembros para la armonización de los procedimientos migratorios y de las condiciones exigidas para ser aceptado como residente en la UE.** En igual sentido, debe acordarse una fórmula para no restringir la movilidad de estos profesionales dentro de la UE, de modo que no exista diferencia a este respecto entre ellos y los ciudadanos europeos.

En cualquier caso, el elemento clave para que personas altamente cualificadas consideren atractivo un destino será, como ha sido hasta ahora, una economía altamente dinámica capaz de ofrecer buenas oportunidades actuales y perspectivas futuras, motivo por el cual, como reflejan las cifras antes mencionadas, Australia, Canadá y Estados Unidos han liderado la captación de los cerebros mejor preparados.

### **Datos totales**

Para realizar este análisis se han utilizado los datos de afiliación al Régimen General de la Seguridad Social (RGSS)<sup>2</sup> publicados por el Ministerio de Trabajo y Asuntos Sociales. La clasificación de las actividades profesionales es una versión simplificada de la CNAE 93<sup>3</sup>.

Durante los primeros nueve meses de 2007, los inmigrantes afiliados a la Seguridad Social sumaron, en promedio, 1.457.126 personas, el 9,9% del total de afiliados, universo conformado por una media de 14.689.881 personas<sup>4</sup>. Si comparamos este valor con el registrado en 2002, **la participación de inmigrantes se ha duplicado en los últimos cinco años:** en ese año el porcentaje era del 4,2% del total, y equivalía a 508.963 personas. Esto supone un crecimiento de la afiliación de inmigrantes del 186% (23,4% anual acumulativo), lo que equivale a 948.163 personas.

Paralelamente, los afiliados españoles aumentaron un 14,2% (lo que hace una media de 2,7% anual), al haber agregado 1.647.556 personas a los registros de la Seguridad Social. Por lo que el 36,5% de los afiliados en los últimos cinco años es de origen extranjero.

**Sin embargo, si se analiza un período más breve, puede advertirse que la incorporación de inmigrantes al mercado laboral español se está ralentizando:** la variación interanual en el número total de afiliados del primer semestre de 2007 fue de 649.447 personas (lo que supone un crecimiento interanual del 4,6%), de los cuales un 31,7% fueron extranjeros, o lo que es lo mismo, 205.838 personas (su incremento interanual alcanza es del 16,8%, por debajo de la media antes mencionada). Lo contrario sucedió con el número de afiliados nacionales, que en los últimos doce meses subió 3,5%, frente a la media antes mencionada de 2,7% anual.

<sup>1</sup> Datos tomados de "Attractive conditions for the admission and residence of highly qualified immigrants", UE, MEMO/07/423, Octubre de 2007.

<sup>2</sup> Estrictamente, además de los afiliados al RGSS consideramos también a los afiliados al Régimen Especial de la Minería del Carbón. Por lo tanto, han quedado fuera del universo estudiados los afiliados a los regímenes agrario, de trabajadores autónomos, de trabajadores del hogar y de trabajadores del mar.

<sup>3</sup> Clasificación Nacional de Actividades Económicas de 1993.

<sup>4</sup> Estrictamente, los datos de afiliación no se corresponden necesariamente con el número de trabajadores, sino con la cantidad de situaciones que producen la obligación de cotizar. Aunque no afecta las conclusiones del estudio, sí debe tenerse en cuenta que una misma persona podría estar contabilizada más de una vez si, por ejemplo, desarrolla más de una actividad laborales dentro del Régimen General de la Seguridad Social o actividades correspondientes a diferentes regímenes.

## **Contratación de inmigrantes por sector**

Como se señaló en el último ILCA del segundo trimestre de 2007, en el que se realizó un análisis exhaustivo sobre los sectores de actividad en los que participan principalmente los trabajadores extranjeros, los inmigrantes cubren progresivamente la escasez de trabajadores en sectores de mano de obra cualificada.

Esta nueva tendencia se observa en sectores con clara demanda de mano de obra cualificada como el de **Servicios informáticos, Equipo médico e Industria informático** en los que se aprecia un incremento de contratación de inmigrantes, e incluso en otros como **Finanzas y Seguros, Transporte aéreo, ramas industriales, como Madera y Química, y Administraciones Públicas** mientras cae el número de afiliados españoles crece el de inmigrantes.

En este análisis, también se estudió la contratación de inmigrantes por ramas de actividad, advirtiendo que de las 44 ramas de actividad consideradas sólo 8 presentan una participación de inmigrantes superior a la media general (un 9,8% del total). En esas 8 ramas, los trabajadores extranjeros representan el 16,9% del total de afiliados (algo más de 1 de cada 6 afiliados). En cambio, en las restantes 36 ramas de actividad, el porcentaje promedio de afiliados inmigrantes es del 5,6% (casi 1 de cada 18 afiliados).

Entre esas 8 actividades con mayor presencia de inmigrantes, 3 de ellas destacan porque representan el 57,1% de los inmigrantes afiliados, o lo que es lo mismo, casi 6 de cada 10: en la Construcción hay 399.631 afiliados de media en el primer semestre de 2007 (suponen el 27,9% del total de inmigrantes afiliados); en Hostelería, 241.448 afiliados (el 16,9% del total) y en Otras actividades empresariales<sup>5</sup> hay 176.698 afiliados (el 12,3% del total).

Si analizamos su importancia con respecto a los afiliados españoles, el 25,4% de los afiliados en Hostelería son inmigrantes, esta es la rama con mayor participación de extranjeros, en la Construcción representan el 20,5% del total y en Otras actividades empresariales el 11%.

**La principal conclusión que se puede extraer de este análisis es que la inmigración en el mercado laboral español se concentra en pocas ramas de actividad. Esto ayuda a comprender el por qué de la queja por parte de empleadores de falta de candidatos para ocupar nuevos empleos** (incluso de las ramas con alta participación de extranjeros), a pesar de que el número de trabajadores inmigrantes crece aceleradamente, alcanzando niveles inéditos en nuestro país.

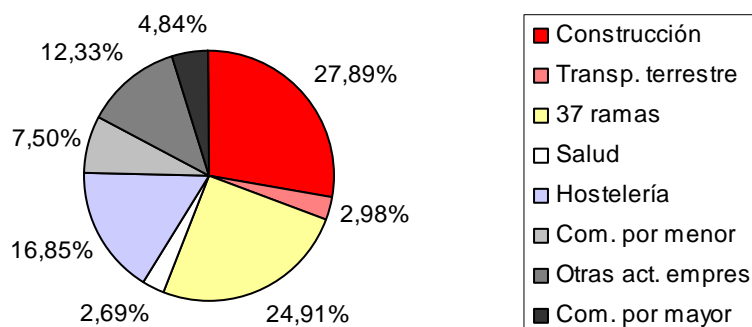
Las **conclusiones** extraídas tras este análisis son las siguientes:

- La ocupación de inmigrantes continúa avanzando más velozmente que la de españoles, aunque se ralentiza.
- No existen síntomas de "saturación" al haber 39 ramas de actividad cuya participación de inmigrantes es sólo del 5,5%.
- Además, el incremento de la participación de afiliados extranjeros en el total de la ocupación no es generalizada, sino que existen sectores en los que su presencia disminuye.
- Hay indicios de una incipiente presencia de extranjeros en ramas que demandan recursos humanos cualificados.

---

<sup>5</sup> Esta es una categoría residual que incluye, entre muchos otros, a Abogados, Notarios, Economistas, Arquitectos y Agencias de Publicidad. La alta participación de inmigrantes se debe a que también se incluyen, por ejemplo, actividades tales como: Actividades industriales de limpieza, Servicios de seguridad, Gestión de paneles publicitarios, Traducción, Organización de ferias y congresos (azafatas), etc.

## ¿EN QUE RAMAS DE ACTIVIDAD TRABAJAN LOS INMIGRANTES? % de afiliados extranjeros



Fuente: IESE.IRCO en base a MTAS

### METODOLOGÍA

El EIL se compone de cuatro categorías o dimensiones, que se corresponden con una misma cantidad de características fundamentales que un mercado laboral debería observar para tener un funcionamiento adecuado. Ellas son:

i) **Ocupación:** tiene en cuenta dos variables. Ellas son la **distancia de cada país respecto del objetivo de empleo planteado por la Cumbre de Estocolmo de 2001** (tasa de empleo de 67% para 2005) y la tasa de desempleo. Esta categoría tiene una **ponderación de 50%**.

ii) **Adaptabilidad:** se estima mediante **a)** la proporción de **empleados por tiempo determinado** dentro del total de empleados, y **b)** la proporción de **desocupados de larga duración** dentro del total de personas desocupadas. Ambas variables se vinculan con el **objetivo comunitario de fomentar una mayor movilidad de los trabajadores**. Cada una recibe una ponderación de 10%.

iii) **Apertura:** cuantifica en qué medida participan en el mercado de trabajo las **mujeres** y los **jóvenes**. Para ambos casos se estipuló un peso de 10%.

iv) **Rendimiento:** incorpora la **productividad del trabajo** desde dos ángulos diferentes. Por un lado, mide la evolución de la productividad por sí sola y, en segundo lugar, evalúa su desempeño en relación con las variaciones del salario real. Esta dimensión recibe una ponderación de 10%.

El EIL se estima para **España, Portugal, Alemania, Italia, Francia, el Reino Unido y Polonia**. Considerados conjuntamente, estos siete países aportan más de las tres cuartas partes de la población y del PIB de la UE.

El valor del EIL surge de la **suma de los valores de cada categoría**. En teoría podría variar entre 100 puntos y un valor nulo. La evolución histórica señala que, en la práctica, su **rango de oscilación es más reducido**.

En este informe, toda mención del mercado laboral "europeo" o de la "Unión Europea" hace referencia a los datos agregados de los siete países que componen la muestra seleccionada: Alemania, España, Francia, Italia, Polonia, Portugal y Reino Unido.

**Adecco** es la empresa líder en gestión de Recursos Humanos, sector en el que ofrece soluciones globales a través de sus siete líneas de negocio especializadas en empleo temporal, consultoría, formación, externalización y recolocación. Estas líneas son: Adecco Finance & Legal, Adecco IT, Adecco Engineering & Technical; Adecco Medical & Science; Adecco Sales, Marketing & Events; Adecco Office, Adecco Industrial y Adecco Human Capital Solutions (Creade). En España, Adecco cuenta con más de 370 delegaciones y una plantilla interna de más de 1.600 empleados.

Además, desde su compromiso por la Responsabilidad Social Corporativa, Adecco, a través de la Fundación Adecco para la Integración Laboral, trabaja desde 1999 por los colectivos más desfavorecidos de la sociedad (discapacitados, mayores de 45 años, mujeres víctimas de violencia de género o con cargas familiares no compartidas y ex deportistas).

El **IESE** es la primera escuela española de dirección de empresas que –desde el momento de su fundación en 1958, en el marco de la Universidad de Navarra– nació con un objetivo claro: enfocar la formación de los altos directivos con una visión internacional y una perspectiva humanística y ética del trabajo en la empresa, buscando a la vez su referencia inmediata en la realidad empresarial. Más de 130 empresas han decidido

convertirse en *partners* de este proyecto formativo como *Empresas Patrono*. Otras 2000 empresas buscan habitualmente en el IESE a sus próximos candidatos y a sus futuros directivos. El corazón del IESE es el MBA en sus distintas versiones: el MBA clásico y el Executive MBA. En el 2001 nació un nuevo MBA: el Global Executive MBA. Además se realizan numerosos programas para directivos (PDD, PDG,PADE) y específicos para empresas ( In-Company Programs).

---

*Para cualquier aclaración no dudéis en poneros en contacto con nosotros. Un cordial saludo:*

*Marina Gómez/Luis Perdiguero*  
*Dpto. de Comunicación Adecco*  
*Tlf: 91 432 56 30*  
[marina.gomez@adecco.com](mailto:marina.gomez@adecco.com)  
[luis.perdiguero@adecco.com](mailto:luis.perdiguero@adecco.com)

*Laura García*  
*R Comunicación*  
*Tlf: 670 61 92 50*  
[laura.garcia@grupor.es](mailto:laura.garcia@grupor.es)