

INDICADOR LABORAL DE COMUNIDADES AUTÓNOMAS IESE-ADECCO (ILCA)
(Segundo trimestre y proyección para el cuarto trimestre de 2008)

El paro subirá hasta el 11,2% en 2008, tras aumentar, por primera vez desde la crisis de 1993, tres trimestres consecutivos por encima de 2 puntos

- Aunque es difícil prever en qué medida seguirá aumentando la tasa del paro, al estar muy ligada a la marcha de la economía, en claro deterioro, **se estima que en el último trimestre del año la tasa de paro podría crecer 2,6 puntos porcentuales y situarse en el 11,2%**. Este fuerte ritmo de crecimiento no se había dado desde la recesión de 1993, ya que el paro no registraba ascensos consecutivos de más de 2 puntos porcentuales desde entonces.
- Las perspectivas para el mercado laboral español son negativas: **la tasa de paro seguirá creciendo, el salario real promedio descenderá y la creación de empleo será la menor de los últimos 14 años**.
- **El colectivo de desempleados concluirá el año con un aumento del 33,8% más que en 2007, hasta los 2.580.000 parados, el valor más elevado desde 1998**. Además, a finales de año la contratación de personal continuará siendo débil, creciendo un 0,2% interanual, frente al incremento del 2,8% de la población activa.
- **Por otro lado, casi la totalidad de los puestos de trabajo creados a lo largo de los últimos doce meses en España fueron contrataciones realizadas por el sector público**: de los 57.900 empleos creados en el segundo trimestre, 6.600 fueron para asalariados del sector privado y 67.100 asalariados del sector público, algo posible debido a la pérdida de 15.800 puestos autónomos. **Los empleados del sector público han alcanzado un nuevo máximo histórico hasta 2.941.800 personas**.
- **La participación de los jóvenes en la ocupación total ha caído en los últimos 8 años del 12,4% al actual 9%**. El empleo joven se ha visto reducido en un 8% con respecto al año anterior, con la destrucción de 159.700 empleos y lo hará en un 5,3% en el último trimestre del año, lo que supondrá la pérdida de 102.600 puestos para jóvenes.
- **La proporción de jóvenes en paro pasará del 23,9% actual (que es 5,7 puntos mayor que la de un año antes) al 24,8%**, superando en 6 puntos el registro de un año antes, su valor más alto en los últimos ocho años.

Madrid, 29 de septiembre de 2008.- Adecco, líder mundial en la gestión de Recursos Humanos, presenta los resultados del Indicador Laboral de Comunidades Autónomas Adecco (ILCA) del segundo trimestre y previsiones del cuarto trimestre de 2008.

Este indicador, de periodicidad trimestral, elaborado por investigadores del IESE-IRCO, compara la situación de los mercados laborales de siete Comunidades Autónomas españolas utilizando cuatro variables: ocupación, que mide la creación de puestos de trabajo en relación con las necesidades de la economía en su conjunto; adaptabilidad del mercado a las variaciones de la oferta y la demanda y a otros cambios en el entorno micro o macroeconómico; apertura a los grupos de trabajadores considerados vulnerables (mujeres, jóvenes, etc.), y rendimiento, la relación entre las variaciones del salario real y la productividad, intentando anticipar la sostenibilidad de las tendencias del salario y el empleo.

Evolución del mercado laboral

Durante muchos trimestres se ha corroborado la **desigual evolución de la productividad laboral y los salarios reales, con un descenso de la productividad y un crecimiento mínimo de los salarios** (de hecho, el poder de compra del salario medio es ahora levemente inferior al que tenía hace cuatro años). En economía los desequilibrios no pueden acumularse indefinidamente. Tarde o temprano, si no se actúa, éstos se corrigen por sí solos, aunque de forma más costosa y desordenada.

En el caso del mercado laboral español, **los datos del segundo trimestre indicarían el inicio de una corrección desordenada de dicho desequilibrio, principalmente a través de un incremento del empleo**

más lento aún que el de una economía ya estancada. **La mejora de la productividad media del trabajo, del 0,9% interanual, su mayor avance en 10 años**, y su consecuente mejoría con relación a la evolución del salario real medio es la clave que permite entender por qué el ILCA ha mantenido su valor a pesar del deterioro de casi todas las demás variables.

Concretamente, el ILCA ha sido de 72,5 unidades, aunque esto supone un 0,2% más que un año antes, confirma un estancamiento que ya dura 6 trimestres. Es decir, la recuperación de la productividad está permitiendo compensar el incremento de las tasas de paro total, femenino y juvenil, así como la marcada ralentización en la creación de puestos de trabajo.

Las perspectivas para el mercado laboral español son negativas. La tasa de paro total, así como las correspondientes a mujeres y jóvenes, seguirá incrementándose en términos interanuales. **El salario real promedio descenderá, afectado por una mayor inflación. Paralelamente, la creación de empleo será la menor de los últimos 14 años.** Algunas variables evolucionarían favorablemente, compensando, al menos parcialmente, el influjo negativo de las demás. En particular, la productividad del trabajo seguirá creciendo, cosa que también ocurrirá con la proporción de ocupados a tiempo parcial. La proporción de parados de largo plazo podría mostrar un ligero descenso.

A finales de año, el ILCA se situará en 71 puntos, aún dentro del área de calificaciones buenas, pero un 1,6% por debajo del valor que presentó en el último trimestre de 2007.

Creación de empleo

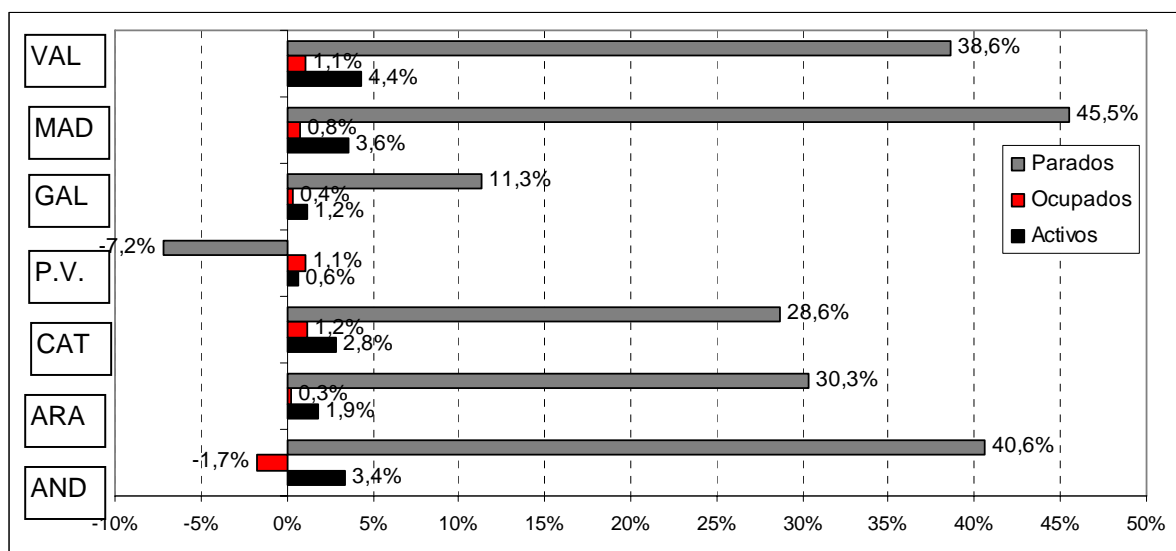
Prolongando la desaceleración iniciada hace un año, **en el segundo trimestre se ha registrado una variación interanual de apenas 57.800 empleos** (lo que implica un crecimiento interanual del 0,3%), la más baja desde 1994. Ya son cinco los trimestres consecutivos en los que el número total de ocupados está estancado en torno a 20,4 millones de personas.

Sin embargo, **la población económicamente activa ha continuado ascendiendo a un ritmo similar, e incluso algo mayor, que en los trimestres previos**, sumando a lo largo de los últimos doce meses a 679.400 personas (equivalente a un aumento interanual del 3,1%). **Esto significa que los puestos de trabajo creados sólo han dado empleo al 9% de las personas que iniciaron la búsqueda de una ocupación.**

En otros términos, **el número de parados se ha incrementado en 621.600 personas** (en un 35,3% con respecto al año anterior). Para encontrar un dato similar es necesario retrotraerse hasta 1993, cuando en plena crisis económica el PIB se contrajo un 1,2%. **Así, los parados en el segundo trimestre suman ahora 2.382.000 personas, el mayor número de los últimos ocho años.**

DINAMICA LABORAL POR CC.AA.

Datos del 2º trimestre de 2008 (variaciones interanuales)



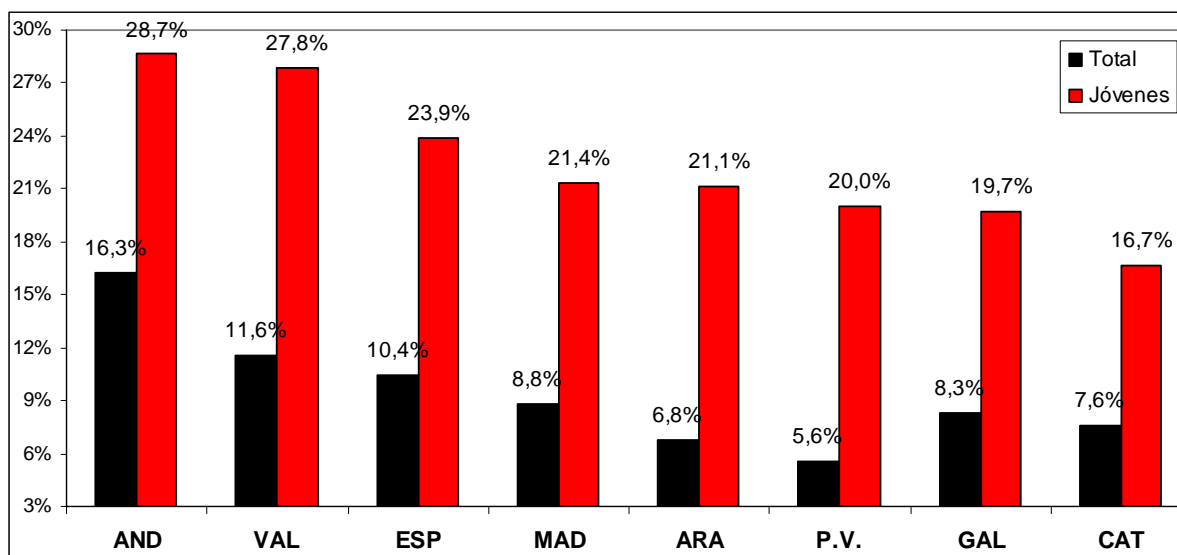
Fuente: elaboración propia en base a INE

De aquí a final de año la contratación de personal seguirá siendo débil y el paro en ascenso. La magnitud del incremento en el colectivo de parados dependerá crucialmente del comportamiento de la población económicamente activa, para la que se prevé una suave desaceleración. Si se cumple este pronóstico, para diciembre próximo se crearían 44.100 empleos (un 0,2% interanual más), paralelo a un aumento de 628.800 personas para la población activa (en términos porcentuales, un 2,8% más), del que se desprende un crecimiento del número de desempleados en 584.700 personas (un 33,8% más que un año antes). Así, a final de año habría 2.580.000 parados, el valor más elevado desde 1998.

Tasa de desempleo

La tasa de paro ha experimentado su tercera subida consecutiva en el segundo trimestre, algo que no se había registrado en los cinco años previos. El incremento, que una vez más ha resultado superior a lo proyectado, ha sido de 2,5 puntos porcentuales. La última vez que esta variable había sufrido un aumento de esta magnitud fue en el último trimestre de 1999. Su actual nivel, el 10,4%, es el más elevado de los últimos tres años y medio. Con excepción del País Vasco, las demás autonomías incluidas en este estudio han experimentado incrementos en sus respectivas proporciones de desempleados.

TASA DE PARO POR CC.AA. Datos del 2º trimestre de 2008



Si bien parece claro que la tasa de desempleo seguirá creciendo en el futuro, es difícil anticipar en qué medida, ya que se ve afectada por la evolución general de la economía, que se deteriora más rápidamente de lo anticipado, y no se puede predecir su estabilización, algo que es necesario para una posterior recuperación.

Los elementos que han llevado a la actual situación (unos tipos de interés más bajos que los adecuados para la economía española, que son la raíz del alto endeudamiento de familias y empresas, así como de la burbuja inmobiliaria) continúan presentes y los desequilibrios acumulados (déficit exterior e inflación) no se han revertido. Por lo tanto, es posible que el deterioro que estamos viviendo se prolongue y con él, un empeoramiento adicional del mercado de trabajo.

En ese marco, las previsiones serían de una tasa de paro del 11,2% para el último trimestre del año, lo que significaría una subida interanual de 2,6 puntos porcentuales, sumando tres trimestres consecutivos de incrementos interanuales superiores a los 2 puntos, algo que ocurrió por última vez al final de la recesión de 1993.

Individualmente, todas las autonomías analizadas presentarán aumentos en sus respectivas tasas de desocupación, algo que no sucede desde el tercer trimestre de 2002.

Creación de empleo y tasa de desempleo juvenil

Por séptimo trimestre consecutivo, la totalidad del empleo creado en España ha beneficiado a los adultos (personas de 25 y más años de edad) y la destrucción de empleo joven se ha agudizado, contribuyendo a disparar la tasa de paro juvenil.

En los últimos doce meses, los adultos han obtenido 217.500 nuevos puestos de trabajo (un 1,2% más que un año antes, el menor aumento en 14 años), mientras que los jóvenes han sufrido la pérdida de 159.700, lo que implica una caída del 8%, la más severa desde el último trimestre de 1993.

De esta forma, trabajan en España 1.828.800 menores de 25 años, algo menos que en el segundo trimestre de 2000. En el mismo periodo, los adultos se han hecho con más de 5 millones de puestos de trabajo. Eso permite entender la caída en la participación de los jóvenes en la ocupación total, que entre esos mismos trimestres ha cedido del 12,4% al actual 9%.

La tasa de paro juvenil, por su parte, ha crecido 5,7 puntos con respecto al año pasado y es del 23,9%, su valor más alto en los últimos ocho años.

Las previsiones indican que la pérdida de empleo juvenil se prolongará al menos durante los dos próximos trimestres. En el último cuarto del año, la reducción interanual en el número de menores de 25 años con empleo será de 102.600 (lo que supone un 5,3% menos que un año antes), mientras que los adultos ganarán 146.700 puestos (con un incremento del 0,8%), obteniendo, por tanto, la totalidad de los empleos que se creen.

La tasa de paro juvenil se elevará hasta el 24,8%, superando en 6 puntos el registro de un año antes.

Creación de empleo por categoría

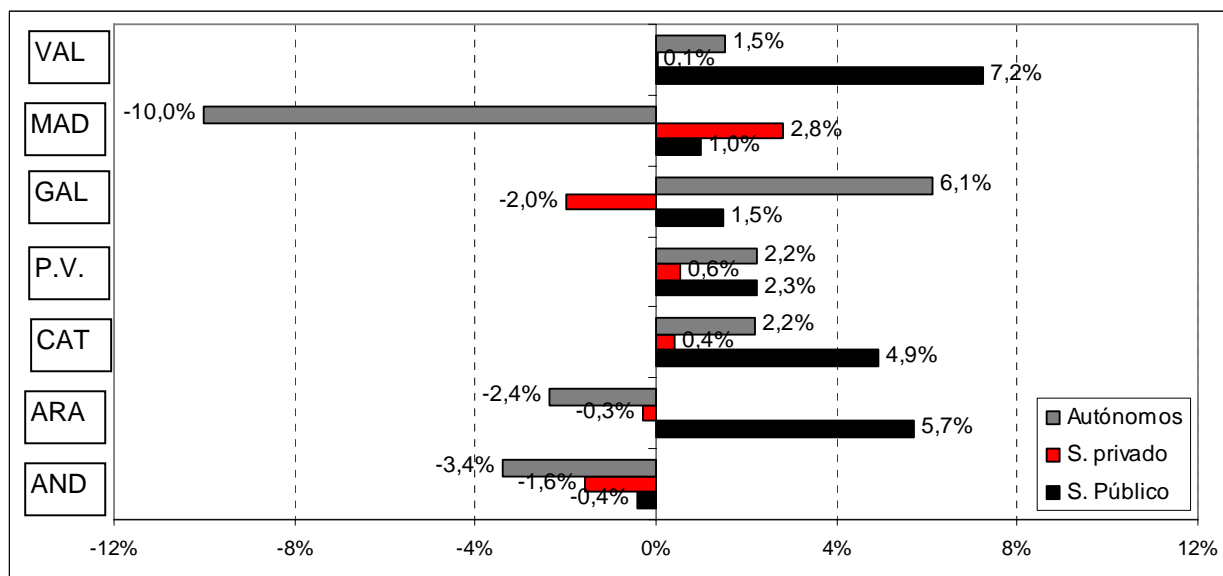
Casi la totalidad de los puestos de trabajo creados a lo largo de los últimos doce meses en España fueron contrataciones realizadas por el sector público. El ligero incremento experimentado por el grupo de asalariados del sector privado apenas sirvió para compensar parcialmente la caída en el número de trabajadores autónomos.

En términos absolutos el aumento interanual de 57.900 ocupados se descompone en un incremento de 67.100 asalariados en el sector público (lo que supone un aumento 2,3%), una subida de 6.600 asalariados del sector privado (incremento inferior al 0,1%) y una pérdida de 15.800 puestos autónomos (reducción del 0,4%).

Los empleados del sector público han alcanzado un nuevo máximo histórico: 2.941.800 personas. En cambio, los asalariados del sector privado suman 13.911.200 individuos, una cifra inferior a la de los tres trimestres previos.

Mirando la serie histórica de datos se advierte que desde 1994 el número de asalariados del sector privado siempre ha crecido en la primera mitad del año. Sin embargo, este año no se ha repetido esta hecho, ya que se ha registrado una pérdida de 52.100 empleos (frente a los 346.500 plazas creados un año antes). Lo opuesto ocurrió en el sector público, que entre los mismos meses siempre había exhibido una contracción, pero este año ha sumado a 28.500 personas (un año antes había disminuido el personal en 33.300 individuos). El sector público da cuenta del 17,5% del total de asalariados, 3 décimas más que un año antes y el mayor registro en cinco trimestres.

CREACION DE EMPLEO POR CATEGORÍA Y CC.AA.
Datos del 2º trimestre de 2008 (variaciones interanuales)



Indicador: Breve nota aclaratoria

El **ILCA** pretende brindar una herramienta que permita conocer con precisión, claridad y sencillez el **estado general** en que se encuentra el mercado laboral de las diferentes CC.AA. La metodología uniforme utilizada permite la comparación de los resultados entre las distintas CC.AA., así como también con el promedio de toda España. El **ILCA** combina cuatro categorías diferentes, cuyas puntuaciones, al ser sumadas, arrojan el resultado general. Ellas son:

i) Ocupación: tiene en cuenta dos variables. Una es la distancia de cada CC.AA. respecto del **objetivo de empleo comunitario** (tasa de empleo de 67% para 2005 y 70% para 2010). La segunda es la **tasa de desempleo**. Esta categoría tiene una **ponderación de 40%**.

ii) Adaptabilidad: se estima mediante **a)** la proporción de **empleados por tiempo determinado** dentro del total de empleados, **b)** la proporción de **desocupados de larga duración** dentro del total de personas desocupadas, **c)** la proporción de **desocupados que buscan su primer empleo** respecto del total de desocupados, y **d)** la proporción de **ocupados a tiempo parcial**. Las cuatro variables se vinculan con el **objetivo comunitario de fomentar la movilidad de la mano de obra**. Cada una recibe una ponderación de 7,5%, lo que da un total de 30% a esta categoría.

iii) Apertura: cuantifica en qué medida el mercado laboral admite la participación de **mujeres y jóvenes**. En ambos casos se dispuso un peso de 10%, totalizando la categoría 20%.

iv) Rendimiento: incorpora la **productividad del trabajo** desde dos ángulos diferentes. Por un lado, mide la evolución de la productividad por sí sola y, en segundo lugar, evalúa su desempeño en relación con las variaciones del salario real. Esta dimensión recibe una ponderación de 10%.

COMO INTERPRETAR LOS RESULTADOS DEL ILCA

Valor del ILCA	Calificación conceptual	Observación
Mayor a 90	Óptimo	Las cuatro dimensiones del mercado laboral funcionan adecuadamente.
Entre 80 y 90	Muy bueno	Sin problemas preocupantes, aunque hay una dimensión que podría mejorar.
Entre 70 y 80	Bueno	Suele corresponder a una situación en la que una dimensión tiene problemas.
Entre 60 y 70	Regular	En general, hay una dimensión que funciona muy mal y otra regular.
Menor a 60	Malo	Hay problemas significativos por lo menos en dos dimensiones.

Fuente: elaboración propia

El ILCA se estima para Andalucía, Aragón, Cataluña, País Vasco, Galicia y las Comunidades Valenciana y de Madrid. En teoría, el valor del ILCA podría variar entre un valor nulo y 100 puntos. La evolución histórica señala que, en la práctica, su rango de oscilación es más reducido.

Adecco es la empresa líder en gestión de Recursos Humanos, sector en el que ofrece soluciones globales a través de sus siete líneas de negocio especializadas en empleo temporal, consultoría, formación, externalización y recolocación. Estas líneas son: Adecco Finance & Legal, Adecco IT, Adecco Engineering & Technical; Adecco Medical & Science; Adecco Sales, Marketing & Events; Adecco Office, Adecco Industrial y Adecco Human Capital Solutions (Creade). En España, Adecco cuenta con más de 400 delegaciones y una plantilla interna de más de 1.700 empleados.

Además, desde su compromiso por la Responsabilidad Social Corporativa, Adecco, a través de la Fundación Adecco para la Integración Laboral, trabaja desde 1999 por los colectivos más desfavorecidos de la sociedad (discapacitados, mayores de 45 años, mujeres víctimas de violencia de género o con cargas familiares no compartidas y ex deportistas).

El **IESE** es la primera escuela española de dirección de empresas que –desde el momento de su fundación en 1958, en el marco de la Universidad de Navarra– nació con un objetivo claro: enfocar la formación de los altos directivos con una visión internacional y una perspectiva humanística y ética del trabajo en la empresa, buscando a la vez su referencia inmediata en la realidad empresarial. Más de 130 empresas han decidido convertirse en *partners* de este proyecto formativo como *Empresas Patrono*. Otras 2000 empresas buscan habitualmente en el IESE a sus próximos candidatos y a sus futuros directivos.

El corazón del IESE es el MBA en sus distintas versiones: el MBA clásico y el Executive MBA. En el 2001 nació un nuevo MBA: el Global Executive MBA. Además se realizan numerosos programas para directivos (PDD, PDG,PADE) y específicos para empresas (In-Company Programs).

Para cualquier aclaración no dudéis en poneros en contacto con nosotros. Un cordial saludo:

Marina Gómez/Luis Perdiguero
Dpto. de Comunicación Adecco
Tlf: 91 432 56 30
marina.gomez@adecco.com
luis.perdiguero@adecco.com

Laura García / Silvia Enrique
R Comunicación
Tlf: 670 61 92 50
laura.garcia@grupor.es
silvia.enrique@grupor.es