

**INDICADOR LABORAL DE COMUNIDADES AUTÓNOMAS IESE-ADECCO (ILCA)
(Primer trimestre y proyección para el tercer trimestre de 2009)**

Mientras el sector privado andaluz destruye un 12,2% de sus empleos, el sector público contrata un 5,7% más de funcionarios

- Andalucía ha sido la autonomía que más ha sufrido el descenso de trabajadores en el sector privado, con 262.900 puestos perdidos, al tiempo que **el colectivo de asalariados del sector público ha tenido un incremento más importante incluso que en el conjunto nacional, de 28.700 personas.**
- El conjunto de **desempleados** ha tenido un **incremento interanual de 382.500 personas**, lo que supone un aumento del 68,1%. Este colectivo está formado en la actualidad por **944.100** individuos, lo que constituye un nuevo **máximo histórico y es más del doble que el resultado del primer trimestre de 2007.**
- En el tercer trimestre, **Andalucía superará** por primera vez **el millón de parados**, con un incremento interanual de 367.600 personas, un aumento del 52,2% que supondrá 1.072.000 desempleados. Mientras tanto, **el número de trabajadores bajará hasta los 2.902.000 individuos**, lo que implica retornar al nivel de ocupación de marzo de 2005.
- **La proporción de personas activas sin empleo continuará elevándose a un ritmo mayor que el promedio español.** En el tercer trimestre se situará en un 27%, la tasa más elevada desde diciembre de 1997.
- Los varones perderán 171.700 puestos de trabajo lo que supone un descenso del 9%. Por su parte, desaparecerán 66.000 empleos ocupados por mujeres que significa un recorte del 5,4%.
- **De cada 10 empleos perdidos en los últimos doce meses, 4 correspondieron a la Construcción, otros 4 a los Servicios y los 2 restantes a la Industria.** En total, la mayor contracción ha correspondido a la Construcción, que en el período analizado ha perdido un 21,9% de afiliados (517.600 ocupaciones), seguido de Servicios, con un recorte de un 4,1% (528.000), y la Industria, cuyo número de afiliaciones se ha contraído un 9,4% (252.900).
- **En sólo 7 de las 32 ramas de actividad se concentra el 89% de la disminución de las afiliaciones**, es decir, 1.149.400 de empleos perdidos. Estas son: Construcción, Venta de vehículos y sus combustibles, Actividades recreativas y culturales, Comercio al por menor, Comercio al por mayor, Profesionales, I+D (las 5 pertenecientes a Servicios), y Muebles (Industria). Puede decirse que la **destrucción de puestos de trabajo, al menos en esta primera etapa de crisis, es un fenómeno relativamente concentrado en un grupo pequeño de actividades.**

Sevilla, 1 de junio de 2009.- Adecco, líder mundial en la gestión de Recursos Humanos, presenta los resultados del Indicador Laboral de Comunidades Autónomas Adecco (ILCA) del primer trimestre de 2009 y las previsiones del tercer trimestre de 2009.

Este indicador trimestral, elaborado por investigadores del IESE-IRCO, compara la situación del mercado laboral de siete Comunidades Autónomas españolas utilizando cuatro variables: ocupación, que mide la creación de puestos de trabajo en relación con las necesidades de la economía en su conjunto; adaptabilidad del mercado a las variaciones de la oferta, la demanda y otros cambios en el entorno micro o macroeconómico; apertura a los grupos de trabajadores considerados vulnerables, como las mujeres y los jóvenes, y rendimiento, que dependerá de la relación entre las variaciones del salario real y la productividad, intentando anticipar la sostenibilidad de las tendencias del salario y el empleo.

Evolución del mercado laboral

De las siete Comunidades Autónomas observadas, sólo dos, Andalucía y Aragón, han experimentado un aumento en sus respectivos ILCA. En ambos casos, la mejoría de la productividad ha permitido superar el influjo negativo de otras variables. Sin embargo, la autonomía andaluza permanece, con 65,9 puntos y un aumento del 2,5% interanual, como la comunidad de menor puntuación y la única con una valoración regular.

En la actualidad, la economía mantiene su tendencia decreciente y arrastra con ella al mercado de trabajo. Su deterioro continuará además durante los próximos dos trimestres, de lo que se desprende que, en términos generales, el mercado laboral prolongará su deterioro.

Durante ese tiempo, el ILCA del conjunto de España experimentará en un principio dos nuevos descensos interanuales, lo que supondrá cuatro caídas consecutivas. El próximo mes de septiembre, nuestro indicador se colocará en 71,4 puntos, cediendo un 5,1% en comparación con el mismo mes de 2008. Aunque se mantendrá en la zona de valores buenos, la situación del mercado de trabajo será similar a la de comienzos de 2006¹, anulando por lo tanto el progreso posterior.

De mantenerse estas expectativas, será la primera vez en la historia del ILCA en la que todas las autonomías estudiadas experimentarán simultáneamente un descenso interanual en su puntuación.

Andalucía permanecerá como la comunidad de menor puntuación con 63,7 unidades y una caída interanual del 6,5%.

Creación de empleo

Andalucía es la única autonomía que acumula cuatro trimestres con caídas interanuales en el número de ocupados. Además, cada nuevo descenso es superior al anterior.

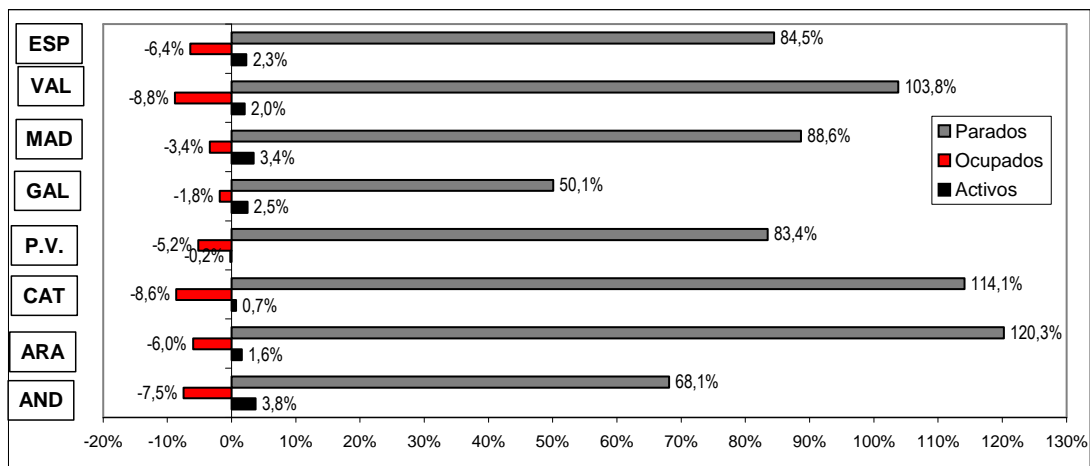
En el primer trimestre había en esta comunidad 250.500 desempleados más que el año pasado, lo que supone una caída del 7,5%. De ahí que **Andalucía vuelva a contar con menos de tres millones de ocupados, concretamente 2.983.500, cantidad que se había superado en diciembre de 2005.**

Al igual que en el conjunto español, las 142.000 personas que han comenzado su búsqueda de trabajo por primera vez, han fracasado. Es el aumento de la población económicamente activa (+3,8%) y ha pasado a engrosar el grupo de parados.

¹ Nótese que la puntuación total del ILCA sería similar, aunque no así la de las variables que lo componen. Concretamente, en septiembre próximo, por ejemplo, la mayor tasa de paro respecto a 2006 (que presiona hacia abajo la calificación del indicador), sería compensada por el avance de la productividad (en 2006 esta variable descendía).

DINAMICA LABORAL: ESPAÑA Y CC.AA.

Datos del 1º trimestre de 2009 (variaciones interanuales)



Fuente: IESE-Addeco en base a INE, EPA

Sumando unos y otros, **el conjunto de desempleados resultante ha tenido un incremento interanual de 382.500 personas, lo que supone un aumento del 68,1%**. Este colectivo está formado en la actualidad por 944.100 individuos, lo que constituye un nuevo máximo histórico y es más del doble que el resultado del primer trimestre de 2007.

A pesar de que será la autonomía con la población económicamente activa que más aumente, con un crecimiento interanual del 3,4% que suponen 129.900 personas, el próximo mes de septiembre Andalucía presentará el menor incremento interanual en el número de parados, siempre dentro del grupo de comunidades estudiado.

De esta manera, **Andalucía superará por primera vez el millón de parados, con un incremento interanual de 367.600 personas, un aumento del 52,2% que supondrá 1.072.000 desempleados.**

Al mismo tiempo, la cantidad de ocupados decrecerá por sexto trimestre consecutivo. La caída interanual prevista para el próximo mes de septiembre es de 237.700 personas, un 7,6% menos. De ser así, el número de trabajadores bajará hasta los 2.902.000 individuos, lo que implica retornar al nivel de ocupación de marzo de 2005.

Tasa de desempleo

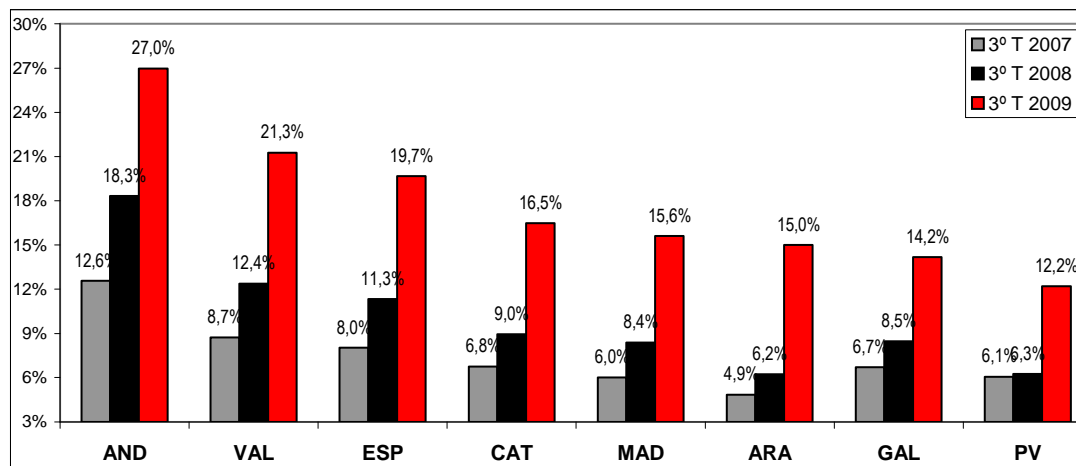
Andalucía se consolida como la autonomía con mayor proporción de parados, ya que en la actualidad supone prácticamente una de cada cuatro personas activas. Concretamente, el incremento ha sido del 24%, alzándose 9,2 puntos porcentuales por encima del valor que obtuvo el año pasado. Hacía 10 años que no se verificaba en esta autonomía una tasa de paro tan elevada.

La proporción de personas activas sin empleo continuará elevándose a un ritmo mayor que el promedio español. En el tercer trimestre se situará en un 27%, la tasa más elevada desde diciembre de 1997. Por su parte, el incremento interanual alcanzará los 8,6 puntos porcentuales.

De ese modo, en Andalucía se registrarán nueve trimestres consecutivos con aumentos interanuales de esta variable, algo que no se observa en ninguna otra de las Comunidades analizadas.

PROYECCION DE LA TASA DE PARO TOTAL POR CC.AA.

Datos para el 3º trimestre de 2007 a 2009



Fuente: IESE-Addeco en base a INE, EPA

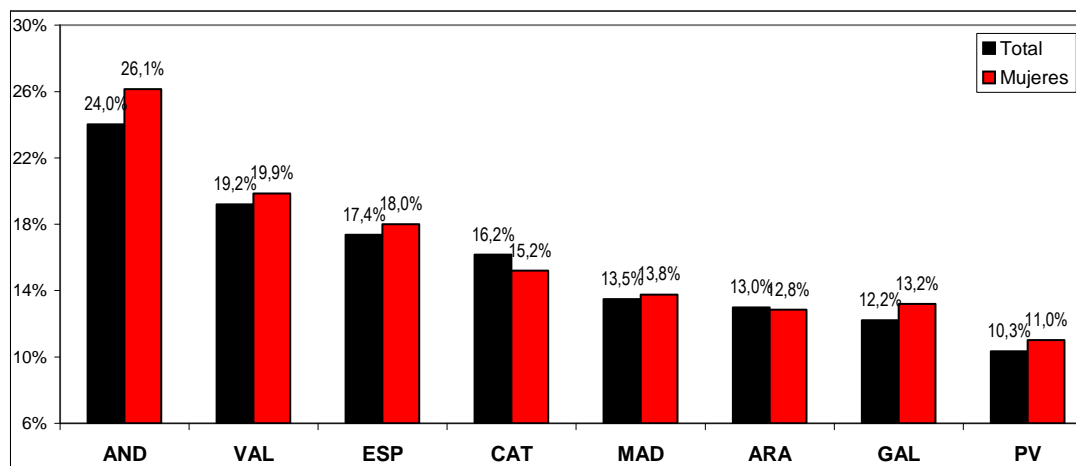
Creación de empleo por sexo y tasa de paro femenino

Andalucía y Aragón son las únicas autonomías entre las estudiadas que han destruido empleo para ambos sexos por segundo trimestre consecutivo.

En la autonomía andaluza, los varones se han visto algo más afectados que el promedio nacional. La reducción interanual en el número de hombres ocupados ha sido del 10,6%, lo que equivale a 208.600 puestos de trabajo perdidos. Por su parte, la cantidad de mujeres empleadas se ha reducido en 31.900 personas en el mismo período, una caída de 2,5%. Así, prácticamente 1 de cada 8 empleos perdidos pertenecía a una mujer.

TASA DE PARO POR CC.AA.

Datos del 1º trimestre de 2009



Fuente: IESE-Addeco en base a INE, EPA

En Andalucía el número actual de hombres empleados, 1.757.500 personas, supone un nivel de ocupación muy similar al que existía en la primera mitad de 2004. Sin embargo, la pérdida de trabajos desde el nivel de ocupación máximo, que se dio en septiembre de 2007, es la más acentuada del promedio español ya que llega al 12,8%. **Es decir, que 1 de cada 8 empleos masculinos de Andalucía ha desaparecido por la crisis.**

La tasa de paro de mujeres ha registrado un incremento interanual de 7 puntos porcentuales, situándose en el 26,1%. Es el resultado más desfavorable desde septiembre de 2003.

La reducción interanual en el tercer trimestre en el número de ocupados de ambos sexos será algo más pronunciada que en el promedio español. Esto será compatible con una ligera moderación en el caso de los hombres junto con un mayor descenso en lo que atañe a las mujeres.

Los varones perderán 171.700 puestos de trabajo en comparación con septiembre de 2008, un descenso del 9%. Por su parte, desaparecerán 66.000 empleos ocupados por mujeres lo que supone un recorte del 5,4%.

La tasa de paro femenino, en consonancia con la pérdida de empleos, seguirá aumentando, aunque probablemente por debajo que la media nacional. Para el próximo mes de septiembre se prevé que ascienda a un 29,3%, 7 puntos porcentuales por encima del resultado del año anterior. Este resultado se convertirá en el más adverso en siete años.

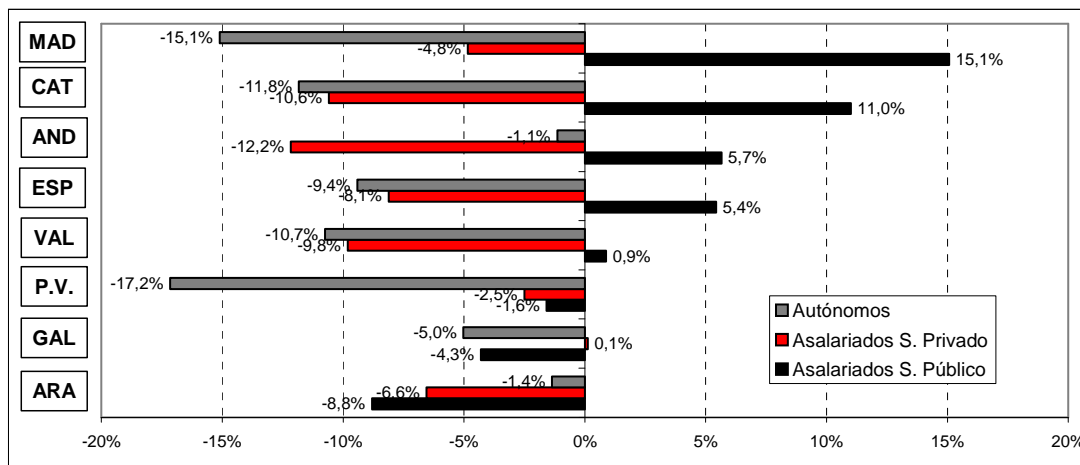
Creación de empleo según sector público y privado

En Andalucía, el colectivo de asalariados del sector público ha tenido un incremento algo más importante que en el conjunto nacional, mediante la contratación de 28.700 personas a lo largo de los últimos 12 meses, un 5,7% más, lo que conlleva una aceleración en comparación con los trimestres anteriores.

Al mismo tiempo, ha sido la autonomía que más ha sufrido el descenso de asalariados en el sector privado, con 262.900 puestos perdidos lo que supone un descenso del 12,2%. Es decir, que en los últimos cuatro trimestres prácticamente 1 de cada 8 empleados del sector privado andaluz ha perdido su trabajo.

OCUPACION DE LOS SECTORES PUBLICO Y PRIVADO

Datos del 1º trimestre de 2009 (variaciones interanuales)



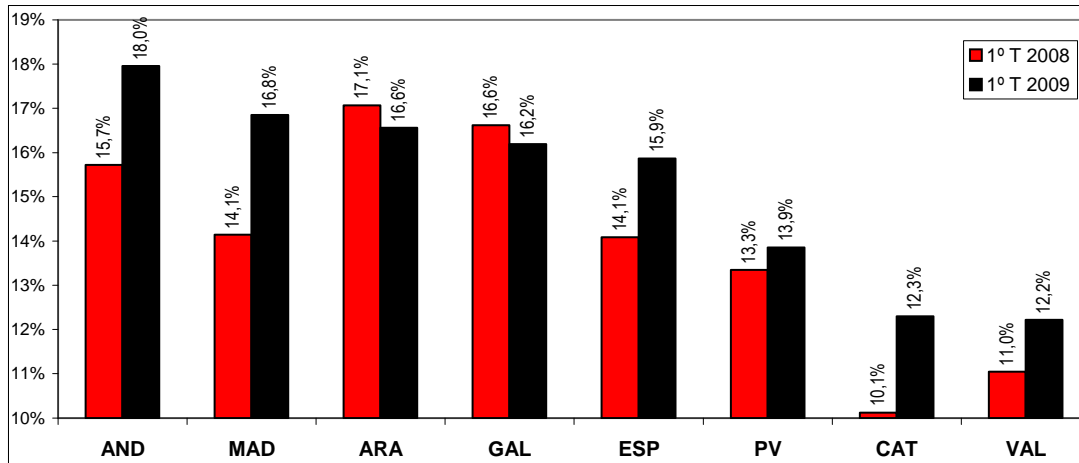
Fuente: IESE-Adcco en base a INE, EPA

Sin embargo, el colectivo de autónomos ha tenido una reducción mínima: un 1,1% interanual equivalente a 6.300 ocupaciones. Ha sido el porcentaje más reducido entre las Comunidades analizadas.

El comportamiento del empleo expuesto con anterioridad ha elevado la proporción de trabajadores pertenecientes al sector público en el total de ocupados a un 18%, 2,3 puntos porcentuales más que en marzo de 2008, y la mayor proporción en nuestro grupo de comunidades.

PROPORCIÓN DE ASALARIADOS DEL SECTOR PÚBLICO EN EL EMPLEO TOTAL

Datos para el 1º trimestre de 2008 y 2009



Fuente: IESE-Adcco en base a INE, EPA

Ocupación por ramas en el sector no agrario

1. Datos de marzo de 2009

Introducción

Las estadísticas de afiliación a la seguridad social muestran un panorama de la ocupación por ramas de actividad con mayor frecuencia y una discriminación más amplia que las que ofrece la Encuesta de Población Activa. Si bien ambas estadísticas tienen una muy alta correlación, **no son totalmente comparables**, entre otros, por los siguientes motivos:

1. los datos de afiliación corresponden al último día de cada mes, mientras que los de la EPA corresponden a una encuesta que se realiza a lo largo de cada trimestre;
2. los datos de afiliación corresponden al número de afiliaciones, por lo que una misma persona puede estar contabilizada dos veces si, por ejemplo, trabaja en relación de dependencia y al mismo tiempo desarrolla una actividad autónoma;
3. a diferencia de las estadísticas de afiliación, la EPA incluiría la ocupación de quienes lo hacen de modo informal.

De aquí en adelante nos referiremos a la evolución entre marzo de 2008 y el mismo mes del año en curso del colectivo de “afiliados en situación de alta laboral” (es decir, se excluyen a los afiliados en paro o de baja) para el total nacional que desarrollen actividades no agrarias.

Panorama general

El número de afiliados que realizan actividades no agrarias ha tenido en marzo un **descenso interanual de 1.298.500**, que equivale a una caída de un 7,2% interanual. Los tres grandes sectores no agrarios, la **Industria**, la **Construcción** y los **Servicios**, han visto descender sus respectivos grupos de afiliados.

La mayor contracción ha correspondido a la Construcción, que en el período analizado ha perdido un 21,9% de afiliados, lo que equivale a una **destrucción de 517.600 ocupaciones**. Es

decir que en un año, 1 de cada 5 afiliados que trabajaban en la Construcción ha perdido su empleo.

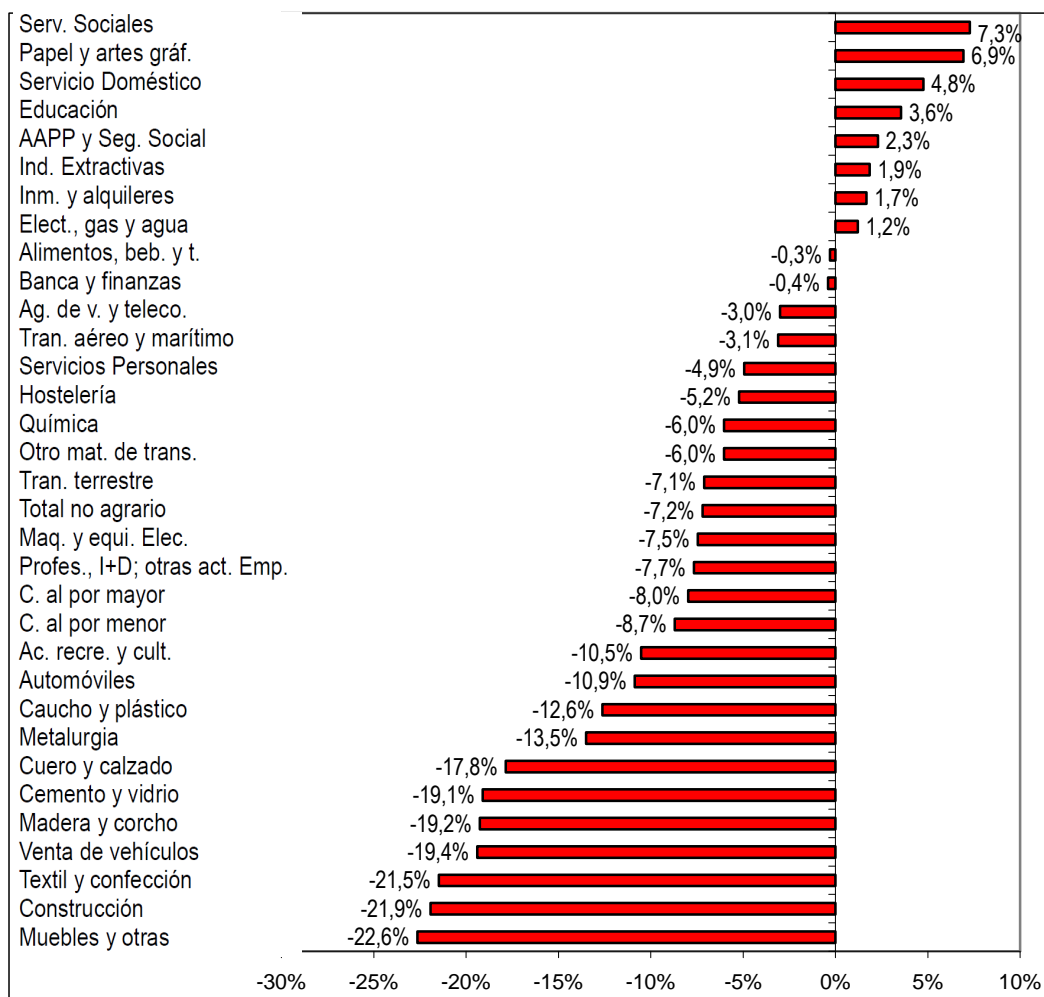
Sin embargo, en términos absolutos, ha sido en los **Servicios** donde se han perdido un mayor número de ocupaciones, con un total de 528.000 (recorte de un 4,1% interanual). Por su parte, en la **Industria**, la cantidad de afiliaciones se ha contraído en 252.900, que en términos porcentuales se traduce en un descenso de un 9,4%.

De cada 10 empleos perdidos en los últimos doce meses, **4 correspondieron a la Construcción, otros 4 a los Servicios y los 2 restantes a la Industria.**

La diferente magnitud de la pérdida de empleos ha alterado la composición de la ocupación. **Los Servicios, que en marzo de 2008 daban cuenta del 72% del total de ocupados, han avanzado hasta el 74,4%**, llegando a 12.438.600 afiliados. La mayor porción ocupada por los Servicios ha sido obtenida en su casi totalidad a costa de la Construcción, que ha bajado de un 13,1% del total de afiliados no agrarios a un 11% (1.844.000 individuos). Finalmente, la Industria exhibe una disminución de 4 décimas, en virtud de la cual ahora agrupa al 14,6% del total de afiliados en alta laboral (2.436.200 personas).

VARIACION DEL NUMERO DE AFILIADOS EN ALTA LABORAL

Variación interanual a marzo de 2009



Fuente: IESE-Adecco en base a Min. de Trabajo

Ramas de la Industria

Doce de las 15 ramas en que hemos agrupado las distintas actividades industriales han presentado una caída interanual en sus respectivas cantidades de afiliados. De ellas, cinco experimentaron descensos de un 15% o más, lo que implica que han perdido al menos a 1 de cada 7 afiliados.

Esas cinco ramas son **Muebles** (caída de un 22,6%), **Textil y confección** (un descenso del 21,5%), **Madera y corcho** (una caída del 19,2%), **Cemento y vidrio** (un 19,1% menos), y **Cuero y calzado** (una bajada del 17,8%). Tres de las cinco están estrechamente vinculadas con la construcción.

Media docena de ramas industriales han registrado descensos interanuales en la afiliación de entre un 5% y un 15%: **Metalurgia** (declive de 13,5%), **Caucho y plástico** (bajada de un 12,6%), **Automóviles** (un 10,9% menos), **Maquinaria y Equipos electrónicos, médicos y otros** (una caída de un 7,5%), **Otro material de transporte**, y **Química** (las dos últimas con descensos del 6%).

Entre las ramas que han exhibido retrocesos, la más favorecida ha sido la de **Alimentos, Bebidas y Tabaco**, puesto que en su caso la disminución de las afiliaciones apenas ha alcanzado a un 0,4%.

Las tres ramas que han conseguido incrementar la cantidad de afiliados han sido **Papel, edición y artes gráficas** (un 6,9% más), **Industrias extractivas** (un incremento de un 1,9%) y **Electricidad, gas y agua** (una subida de un 1,2%).

Atendiendo al número absoluto de reducción de afiliaciones, la rama más afectada ha sido **Metalurgia**, pues sus **62.500 afiliados menos equivalen al 25% del total de afiliaciones perdidas en la industria**. **Muebles** (pérdida de 37.200 afiliados), **Cemento y vidrio** (36.300) y **Textil y confección** (33.200), han sido las otras tres ramas más golpeadas. **Entre las cuatro, dan cuenta de 2 de cada 3 empleos perdidos en la Industria**.

A pesar de haber perdido el mayor número de afiliados de la **Industria**, la rama de la **Metalurgia continúa siendo la principal empleadora del sector**, con un 16,5% del total, aunque 8 décimas menos que un año antes. La rama de **Alimentos, Bebidas y Tabaco** ha sido la que más ha incrementado su participación en la ocupación industrial, alcanzando a un 16,2% (1,5 puntos porcentuales más que en marzo del año pasado). Estas dos ramas, junto con **Maquinaria y Equipos electrónicos, médicos y otros** (un 12,8% del total industrial), y **Papel, edición y artes gráficas** (un 9,2%), reúnen casi al 55% de los afiliados industriales.

Ramas de los Servicios

En el caso de los **Servicios**, de las 16 ramas en que hemos agrupados sus diferentes actividades, 11 muestran una reducción interanual en el número de afiliados. Sólo una rama presenta una disminución de más de un 15%. Se trata de **Venta de vehículos y sus combustibles**, que ha perdido al 19,4% de sus afiliados.

Seguidamente, encontramos 6 ramas de **Servicios** con descensos de afiliados de entre un 5% y un 15%: **Actividades recreativas y culturales** (declive de un 10,5%), **Comercio al por menor** (un 8,7% menos), **Comercio al por mayor** (bajada de un 8%), **Profesionales, I+D y otras actividades empresariales** (descenso de un 7,7%), **Transporte terrestre** (un 7,1% menos) y **Hostelería** (declive de un 5,2%).

Las caídas de las restantes ramas son más moderadas. Las cuatro de este grupo son **Servicios Personales** (descenso de un 4,9%), **Transporte aéreo y marítimo** (un 3,1% menos), **Agencias de viaje, correos y telecomunicaciones** (declive de un 3%), y **Banca, seguros y finanzas** (bajada de un 0,4%).

Los sectores con incremento en el número de afiliados han sido cinco, de los cuales **tres se caracterizan por tener al Estado como el empleador principal**. Por lo tanto, los datos de

afiliación ratifican los comentarios de la sección anterior en cuanto al incremento del número de asalariados del sector público.

Servicios Sociales, saneamiento y otros ha sido la rama de los **Servicios** con mayor incremento porcentual de afiliados (ascenso de un 7,3%), detrás de la cual se ubica **Servicio doméstico** (subida de un 4,8%). **Educación** y **Administraciones Públicas y Seguridad Social** son las siguientes dos ramas con expansión en la afiliación (un 3,6% y 2,3% más, respectivamente). Finalmente, se integra a este grupo el título de **Inmobiliarias y alquiler de bienes muebles** (aumento de un 1,7%).

Observando las variaciones absolutas (número de afiliados), se encuentra que **Comercio al por menor** (caída interanual de 172.300 afiliados) y **Profesionales, I+D y otras actividades empresariales** (con una pérdida de 167.500 empleos) explican aproximadamente un tercio de la reducción del número de afiliados de **Servicios**, cada una. Después de la **Construcción** son las **dos ramas de actividad que más puestos de trabajo recortaron**.

Si añadimos la reducción en el número de afiliados en **Comercio al por mayor** (81.600) y en **Venta de vehículos y sus combustibles** (80.700), podemos concluir que **tan sólo cuatro ramas dan cuenta del 95% de los empleos perdidos en las actividades de Servicios**.

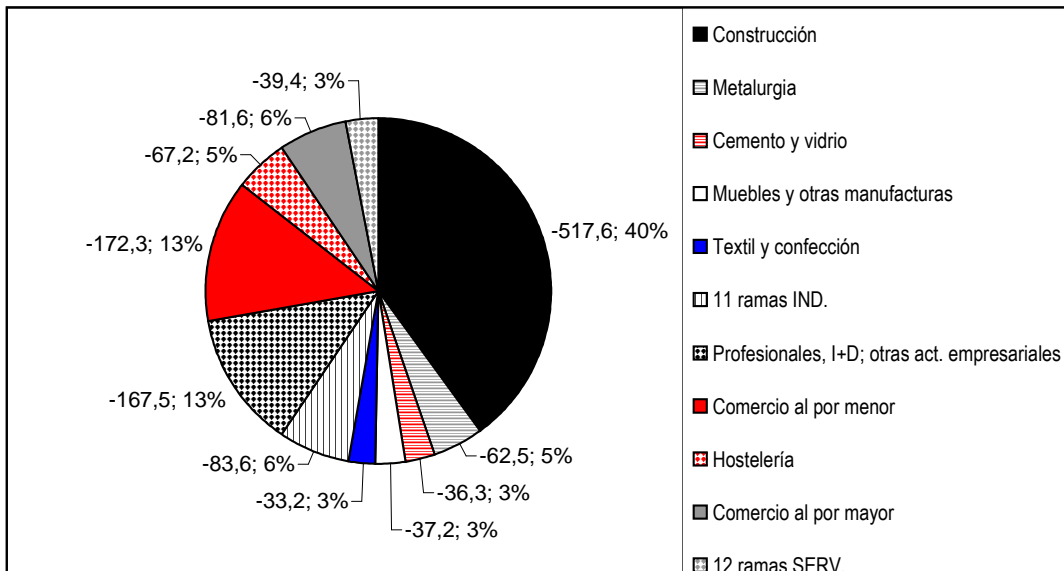
Conclusión

Recapitulando, de las **32 ramas no agrarias** hay **7 que han perdido más de 60.000 ocupados a lo largo de los últimos doce meses: Construcción**, una rama de la **Industria** y los restantes 5 apartados de los **Servicios**.

La suma de empleos perdidos por estas 7 ramas asciende a 1.149.400, lo que equivale al **89% de la disminución de afiliaciones**. Así, puede decirse que **la destrucción de puestos de trabajo, al menos en esta primera etapa de crisis, es un fenómeno relativamente concentrado** en un puñado de actividades.

EN 12 MESES SE PERDIERON CASI 1.300.000 OCUPACIONES EN ACTIVIDADES NO AGRARIAS. ¿EN QUE RAMAS DE ACTIVIDAD?

Datos en miles de personas y % para marzo de 2009.



Fuente: IESE-Adecco en base a Ministerio de Trabajo

Breve nota aclaratoria

El **Indicador Laboral de Comunidades Autónomas (ILCA)** pretende brindar una herramienta que permita conocer con precisión, claridad y sencillez el **estado general** en que se encuentra el mercado laboral de las diferentes CC.AA. La metodología uniforme utilizada permite la comparación de los resultados entre las distintas CC.AA., así como también con el promedio de toda España.

El **ILCA combina cuatro categorías diferentes**, cuyas puntuaciones, al ser sumadas, arrojan el resultado general. Ellas son:

i) Ocupación: tiene en cuenta dos variables. Una es la **distancia de cada CC.AA. respecto del objetivo de empleo comunitario** (tasa de empleo de 67% para 2005 y 70% para 2010). La segunda es la tasa de desempleo. Esta categoría tiene una **ponderación de 40%**.

ii) Adaptabilidad: se estima mediante **a)** la proporción de **empleados por tiempo determinado** dentro del total de empleados, **b)** la proporción de **desocupados de larga duración** dentro del total de personas desocupadas, **c)** la proporción de **desocupados que buscan su primer empleo** respecto del total de desempleados y **d)** la proporción de ocupados a **tiempo parcial**. Las cuatro variables se vinculan con el **objetivo comunitario de fomentar la movilidad de la mano de obra**. Cada una recibe una ponderación de 7,5%, lo que da un total de 30% a esta categoría.

COMO INTERPRETAR LOS RESULTADOS DEL ILCA

Valor del ILCA	Calificación conceptual	Observación
Mayor a 90	Optimo	Las cuatro dimensiones del mercado laboral funcionan adecuadamente.
Entre 80 y 90	Muy bueno	Sin problemas preocupantes, aunque hay una dimensión que podría mejorar.
Entre 70 y 80	Bueno	Suele corresponder a una situación en la que una dimensión tiene problemas.
Entre 60 y 70	Regular	En general, hay una dimensión que funciona muy mal y otra regular.
Menor a 60	Malo	Hay problemas significativos por lo menos en dos dimensiones.

iii) Apertura: cuantifica en qué medida el mercado laboral admite la participación de **mujeres y jóvenes**. En ambos casos se dispuso un peso de 10%, totalizando la categoría 20%.

iv) Rendimiento: incorpora la **productividad del trabajo** desde dos ángulos diferentes. Por un lado, mide la evolución de la productividad por sí sola y, en segundo lugar, evalúa su desempeño en relación con las variaciones del salario real. Esta

Fuente: elaboración propia

dimensión recibe una ponderación de 10%.

El **ILCA** se estima para **Andalucía, Aragón, Cataluña, País Vasco, Galicia** y las Comunidades **Valenciana** y de **Madrid**. En teoría, el valor del **ILCA** podría variar entre un valor nulo y 100 puntos. La evolución histórica señala que, en la práctica, su **rango de oscilación es más reducido**.

Adecco es la empresa líder en gestión de Recursos Humanos, sector en el que ofrece un servicio integral a través de sus líneas de negocio especializadas en empleo temporal y selección (Adecco Office y Adecco Industrial), consultoría de selección (Adecco Professional a través de sus líneas especializadas por perfiles: Adecco Engineering & Technical, Adecco Finance & Legal, Adecco Information Technology, Adecco Medical & Science y Adecco Sales & Marketing), externalización de servicios (Adecco Outsourcing), consultoría de formación (Adecco Training) y servicios de recolocación (Create Lee Hetch Harrison). En España, Adecco cuenta con más de 300 delegaciones y una plantilla interna de más de 1.500 empleados.

El **IESE** es la primera escuela española de dirección de empresas que –desde el momento de su fundación en 1958, en el marco de la Universidad de Navarra– nació con un objetivo claro: enfocar la formación de los altos directivos con una visión internacional y una perspectiva humanística y ética del trabajo en la empresa, buscando a la vez su referencia inmediata en la realidad empresarial. Más de 130 empresas han decidido convertirse en *partners* de este proyecto formativo como *Empresas Patrono*. Otras 2000 empresas buscan habitualmente en el IESE a sus próximos candidatos y a sus futuros directivos.

El corazón del IESE es el MBA en sus distintas versiones: el MBA clásico y el Executive MBA. En el 2001 nació un nuevo MBA: el Global Executive MBA. Además se realizan numerosos programas para directivos (PDD, PDG,PADE) y específicos para empresas (In-Company Programs).

Para cualquier aclaración no dudéis en poneros en contacto con nosotros. Un cordial saludo:

*Marina Gómez/Luis Perdiguero
Dpto. de Comunicación Adecco
Tlf: 91 432 56 30
marina.gomez@adecco.com
luis.perdiguero@adecco.com*

*Laura García / Silvia Enrique
R Comunicación
Tlf: 670 61 92 50
laura.garcia@grupor.es
silvia.enrique@grupor.es*