

**INDICADOR LABORAL DE COMUNIDADES AUTÓNOMAS IESE-ADECCO (ILCA)
(Primer trimestre y proyección para el tercer trimestre de 2009)**

Aragón ha sido la única Comunidad que ha destruido más empleo público que privado

- Aragón es una de las dos autonomías que **han reducido el número de ocupados tanto en el sector público como en el privado**. Pero su particularidad es que **la pérdida en el sector público ha sido superior a la del sector privado**, con **descensos del 8,8% y del 6,6%, respectivamente**. Mientras, en el conjunto nacional el sector privado ha destruido un 8,1% de sus empleos y el sector público contratado un 5,4% más de funcionarios.
- **Los 85.900 parados que hoy residen en Aragón conforman el mayor número de su historia, y un 120,3% más que un año antes**. Está previsto que para el tercer trimestre la comunidad aragonesa sufra **la mayor pérdida de empleo (53.100 ocupados menos)** y al mismo tiempo el incremento más significativo de desempleados.
- **En septiembre, el número total de parados ascenderá a 100.000 personas**, cifra sin precedentes en la autonomía, y que **supone el incremento de 58.700 desempleados, un 142,9% más** con respecto al mismo periodo del año pasado. Desde finales de 2007 la cantidad de desocupados se ha triplicado prácticamente.
- **En los dos próximos trimestres, la tasa de desocupación de la autonomía aragonesa alcanzará el 15%**. Aunque la proporción de desempleados permanecerá claramente por debajo de la media española, **la velocidad a la que se incrementará en Aragón será mayor que en cualquier otra autonomía**.
- Está previsto que el **descenso del número de personas ocupadas sea más pronunciado en ambos sexos, con un deterioro similar para hombres y mujeres**, algo que no se repite en ninguna de las demás comunidades autónomas analizadas.
- **De cada 10 empleos perdidos en los últimos doce meses, 4 correspondieron a la Construcción, otros 4 a los Servicios y los 2 restantes a la Industria**. En total, la mayor contracción ha correspondido a la Construcción, que en el período analizado ha perdido un 21,9% de afiliados (517.600 ocupaciones), seguido de Servicios, con un recorte de un 4,1% (528.000), y la Industria, cuyo número de afiliaciones se ha contraído un 9,4% (252.900).
- **En sólo 7 de las 32 ramas de actividad se concentra el 89% de la disminución de las afiliaciones**, es decir, 1.149.400 de empleos perdidos. Estas son: Construcción, Venta de vehículos y sus combustibles, Actividades recreativas y culturales, Comercio al por menor, Comercio al por mayor, Profesionales, I+D (las 5 pertenecientes a Servicios), y Muebles (Industria). Puede decirse que la **destrucción de puestos de trabajo, al menos en esta primera etapa de crisis, es un fenómeno relativamente concentrado en un grupo pequeño de actividades**.

Zaragoza, 1 de junio de 2009.- Adecco, líder mundial en la gestión de Recursos Humanos, presenta los resultados del Indicador Laboral de Comunidades Autónomas Adecco (ILCA) del primer trimestre de 2009 y del tercer trimestre de 2009.

Este indicador trimestral, elaborado por investigadores del IESE-IRCO, compara la situación del mercado laboral de siete Comunidades Autónomas españolas utilizando cuatro variables: ocupación, que mide la creación de puestos de trabajo en relación con las necesidades de la economía en su conjunto; adaptabilidad del mercado a las variaciones de la oferta, la demanda y otros cambios en el entorno micro o macroeconómico; apertura a los grupos de trabajadores considerados vulnerables, como las mujeres y los jóvenes, y rendimiento, que dependerá de la relación entre las variaciones del salario real y la productividad, intentando anticipar la sostenibilidad de las tendencias del salario y el empleo.

Evolución del mercado laboral

De las siete Comunidades Autónomas observadas, sólo dos, Aragón y Andalucía, han experimentado un aumento en sus respectivos ILCA. En ambos casos, la mejoría de la productividad ha permitido superar el influjo negativo de otras variables. Sin embargo, Aragón constituye el extremo opuesto a Andalucía, que permanece la última. **Con 82,3 puntos**, un aumento del 5,1%, **el ILCA aragonés es el más elevado y el único dentro del rango de valores muy buenos**. En el caso aragonés, **la ligera pérdida en el salario real ha permitido un importante descenso en los costos laborales unitarios de producción** (relación entre el salario real y la productividad), **reforzando el impacto positivo del incremento de la productividad**.

A favor del ILCA de Aragón se debe indicar que, **junto con el de Cataluña y Valencia, es el único que ha logrado incrementar su valor** en comparación con el trimestre inmediatamente anterior.

En los próximos dos trimestres, Aragón descenderá, junto con Galicia, a un rango de calificación inferior. Esta comunidad presentará el menor descenso interanual del ILCA, de un 2,3%, y conservará la primera posición con 79,9 puntos. No obstante, aunque por estrecho margen, descenderá al área de valores buenos.

Creación de empleo

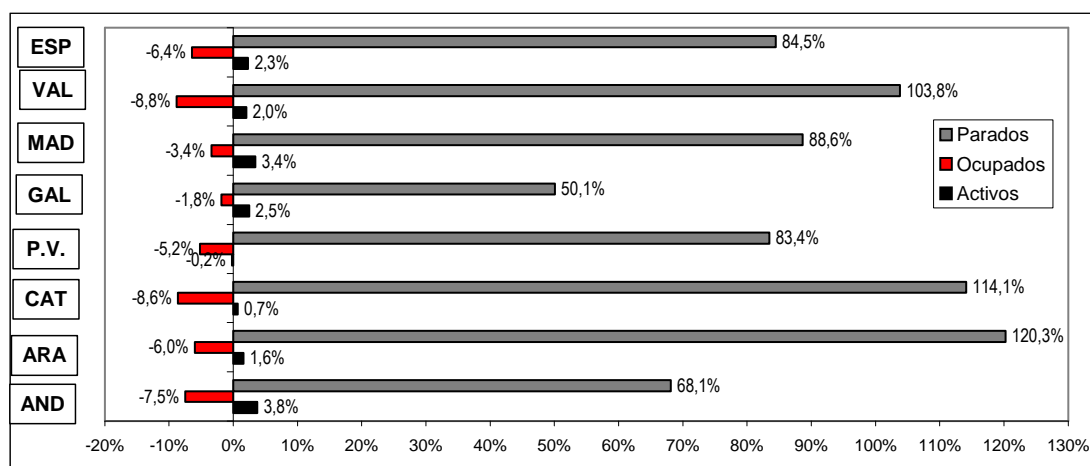
Aragón es la autonomía donde el **número de parados ha sufrido el mayor incremento proporcional, más del doble que los últimos doce meses**. El aumento interanual de este colectivo ha sido del 120,3%, equivalente a 46.900 personas.

Casi 8 de cada 10 nuevos parados en Aragón son personas que han perdido su empleo, -unas 36.700 personas-, lo que ha supuesto una caída del 6% en el número de ocupados.

Por lo tanto, las 10.200 personas restantes que se han añadido al grupo de desempleados, son individuos que comenzaron a buscar empleo y no lo han conseguido (aumento de la población económicamente activa; +1,6%). **Los 85.900 parados que hoy residen en Aragón conforman el mayor número de su historia**.

DINAMICA LABORAL: ESPAÑA Y CC.AA.

Datos del 1º trimestre de 2009 (variaciones interanuales)



Fuente: IESE-Adcco en base a INE, EPA

Está previsto que para el tercer trimestre **Aragón sufra la mayor pérdida de empleo y al mismo tiempo el incremento más significativo de desempleados**. Nuestras previsiones

apuntan hacia una caída interanual en el número de ocupados de 53.100 personas, un descenso de un 8,6%, que será simultáneo al incremento de 58.700 desempleados, un aumento de un 142,9%.

En septiembre, el número total de parados ascenderá a 100.000 personas, cifra sin precedentes en la autonomía, y desde finales de 2007 la cantidad de desocupados se triplicará prácticamente.

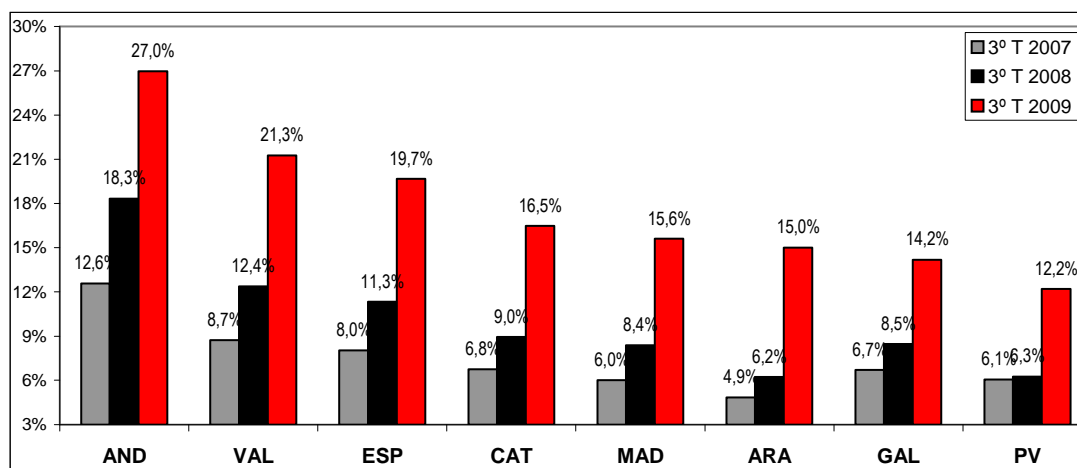
Tasa de desempleo

La proporción de personas sin ocupación ha aumentado hasta un 13%, con un incremento interanual de 7 puntos porcentuales. A pesar de que la tasa de desempleo y su incremento han sido inferiores a las de la media nacional, estamos ante un dato adverso por tres razones: la primera es que se trata de la mayor tasa de desocupación desde marzo de 1996; la segunda, que nunca antes Aragón había sufrido un aumento interanual en esta variable de tal envergadura y la tercera, que esta variable ha aumentado por encima del doble en apenas un año.

El próximo mes de septiembre, la tasa de desocupación de la autonomía aragonesa alcanzará el 15%, con un aumento interanual de 8,8 puntos porcentuales. De esta manera, aunque la proporción de desempleados permanecerá claramente por debajo de la media española, la velocidad a la que se incrementará en Aragón será mayor que en cualquier otra autonomía.

PROYECCION DE LA TASA DE PARO TOTAL POR CC.AA.

Datos para el 3º trimestre de 2007 a 2009



Fuente: IESE-Adecco en base a INE, EPA

En septiembre de 2007, la tasa de paro en esta comunidad autónoma era del 4,9%, la menor de nuestro grupo de Comunidades Autónomas. Por lo tanto, en dos años esta variable se ha triplicado, algo que no ocurre en ninguna otra autonomía.

En igual sentido, el valor esperado será el más alto desde junio de 1994. Por eso, desde una perspectiva histórica Aragón sufrirá el mayor retroceso, en lo que a tasa de paro se refiere, del grupo de comunidades analizado.

Empleo por sexo y tasa de paro femenino

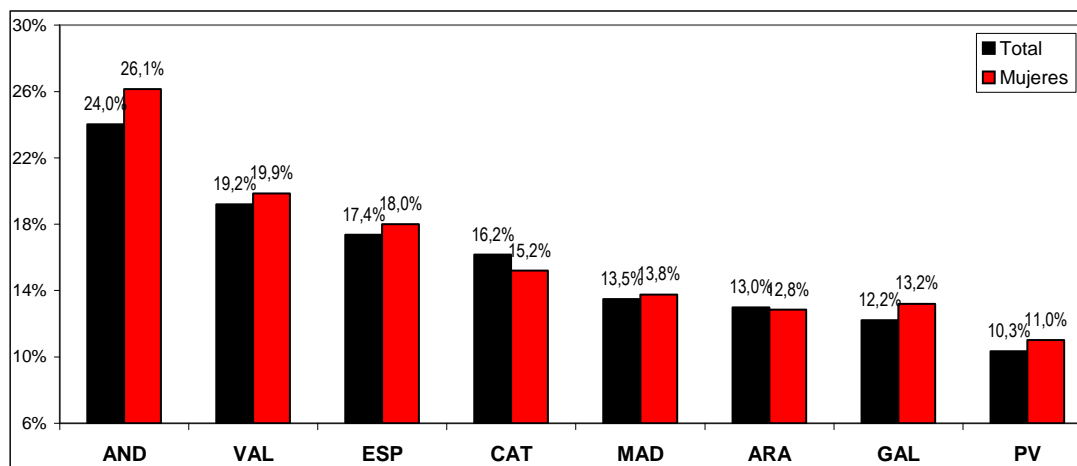
Aragón ha sufrido una destrucción de empleo para ambos sexos en los dos últimos trimestres. Es la autonomía en la que el empleo de la mujer se ha resentido más proporcionalmente. De hecho, uno de cada tres puestos de trabajo destruidos a lo largo de los últimos doce meses pertenecía a una mujer.

Por su parte, la contracción interanual en el número de varones empleados ha sido del 6,8% (unos 24.200 empleos), mientras que en el caso del empleo femenino el retroceso ha sido del 4,9%, lo que equivale a 12.500 plazas.

El empleo masculino actual (unos 330.700 ocupados), es similar al que había en la primera mitad de 2004. No obstante, la destrucción de empleo desempeñado por hombres en comparación con el momento de mayor ocupación, (junio de 2008), es inferior a la media nacional, ya que alcanza el 8,5%.

TASA DE PARO POR CC.AA.

Datos del 1º trimestre de 2009



Fuente: IESE-Adcco en base a INE, EPA

La tasa de paro femenino en Aragón, a pesar de que ahora se encuentra en su mayor cota de los últimos diez años, es la segunda más baja de las siete comunidades, sólo mejorada por la del País Vasco. En el primer trimestre ha sido de un 12,8%, aumentando 5,5 puntos porcentuales en comparación con el año pasado.

Está previsto que el descenso del número de personas empleadas sea más pronunciado en ambos sexos, con un deterioro similar para hombres y mujeres, algo que no se repite en ninguna de las demás comunidades autónomas analizadas.

La pérdida interanual de ocupaciones masculinas será concretamente del 8,8%, lo que equivale a 31.200 empleos, mientras que para las mujeres dicha reducción alcanzará el 8,3%, la más pronunciada de nuestro grupo de comunidades, con 21.900 plazas. Con ese descenso, la ocupación masculina rondará los 323.800 empleos, nivel parecido al de la primera mitad de 2003.

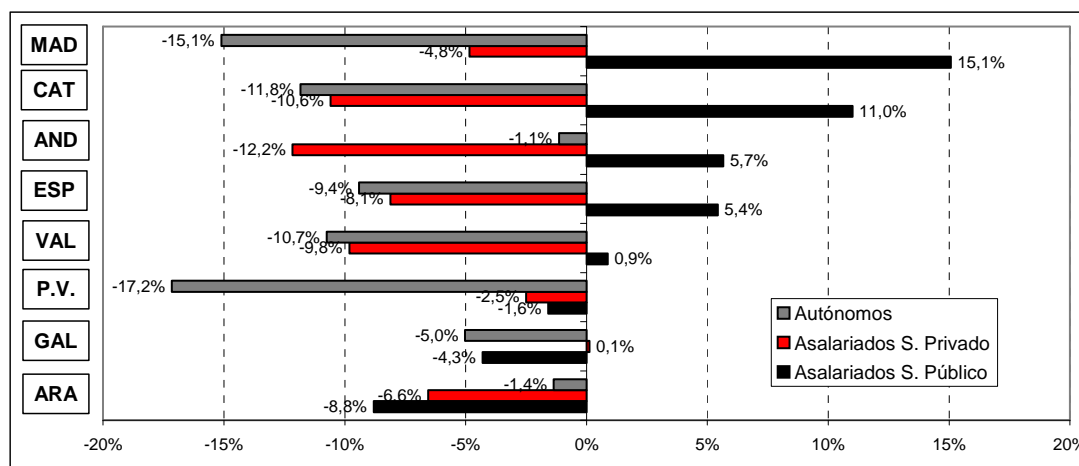
La tasa de desempleo en el caso de las mujeres se mantendrá por debajo del promedio español, aunque su aumento interanual de 8,6 puntos porcentuales, será el segundo más significativo después del de Valencia. Esta variable se incrementará hasta el 15,9%, el mayor aumento desde junio de 1998.

Creación de empleo según sector público y privado

Aragón y el País Vasco han sido las únicas autonomías que **han reducido el número de ocupados tanto en el sector público como en el privado**. La particularidad aragonesa es que **la pérdida en el sector público ha sido superior a la del sector privado**.

OCUPACION DE LOS SECTORES PUBLICO Y PRIVADO

Datos del 1º trimestre de 2009 (variaciones interanuales)



Fuente: IESE-Adecco en base a INE, EPA

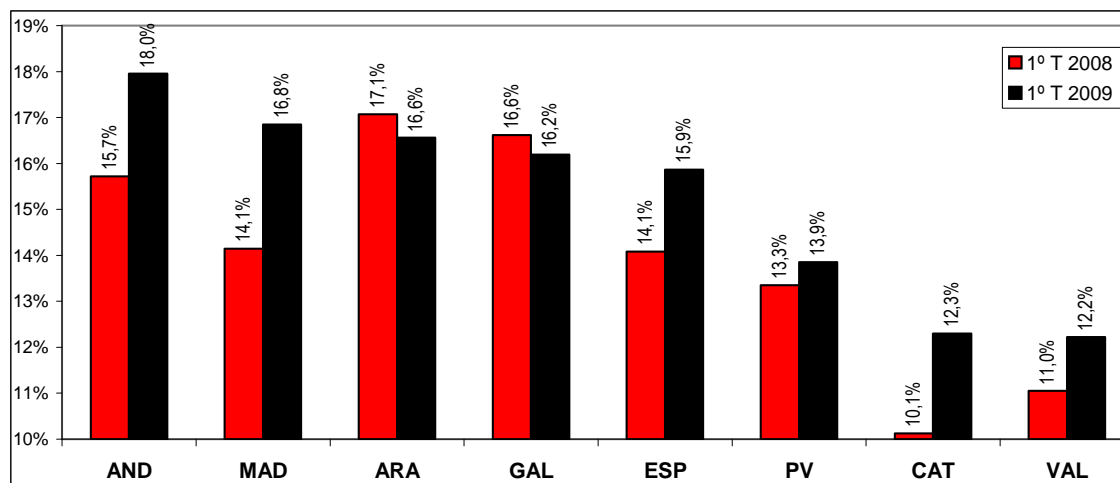
De hecho, mientras que el número de empleados públicos ha tenido un descenso interanual de un 8,8%, equivalente a 9.200 empleos, los asalariados en el sector privado han descendido en un 6,6% con la pérdida de 26.000 puestos de trabajo. Esta evolución ha sido contraria a la del conjunto nacional, en donde el sector privado ha destruido un 8,1% de sus empleos y el sector público contratado un 5,4% más de funcionarios.

Igualmente, y al contrario que en España, en Aragón se ha reducido la proporción de los asalariados del sector público, pasando del 17,1% del total el año pasado a un 16,6% en el momento actual.

En el caso de los **autónomos**, Aragón ha sido la autonomía que ha sufrido el **segundo menor descenso**, que ha alcanzado a 1.500 trabajadores en los últimos doce meses, una caída de un 1,4%.

PROPORCIÓN DE ASALARIADOS DEL SECTOR PUBLICO EN EL EMPLEO TOTAL

Datos para el 1º trimestre de 2008 y 2009



Fuente: IESE-Adecco en base a INE, EPA

Ocupación por ramas en el no sector agrario

1. Datos de marzo de 2009

Introducción

Las estadísticas de afiliación a la seguridad social muestran un panorama de la ocupación por ramas de actividad con mayor frecuencia y una discriminación más amplia que las que ofrece la Encuesta de Población Activa. Si bien ambas estadísticas tienen una muy alta correlación, **no son totalmente comparables**, entre otros, por los siguientes motivos:

1. los datos de afiliación corresponden al último día de cada mes, mientras que los de la EPA corresponden a una encuesta que se realiza a lo largo de cada trimestre;
2. los datos de afiliación corresponden al número de afiliaciones, por lo que una misma persona puede estar contabilizada dos veces si, por ejemplo, trabaja en relación de dependencia y al mismo tiempo desarrolla una actividad autónoma;
3. a diferencia de las estadísticas de afiliación, la EPA incluiría la ocupación de quienes lo hacen de modo informal.

De aquí en adelante nos referiremos a la evolución entre marzo de 2008 y el mismo mes del año en curso del colectivo de "afiliados en situación de alta laboral" (es decir, se excluyen a los afiliados en paro o de baja) para el total nacional que desarrollen actividades no agrarias.

Panorama general

El número de afiliados que realizan actividades no agrarias ha tenido en marzo un **descenso interanual de 1.298.500**, que equivale a una caída de un 7,2% interanual. Los tres grandes sectores no agrarios, la **Industria**, la **Construcción** y los **Servicios**, han visto descender sus respectivos grupos de afiliados.

La mayor contracción ha correspondido a la Construcción, que en el período analizado ha perdido un 21,9% de afiliados, lo que equivale a una **destrucción de 517.600 ocupaciones**. Es decir que en un año, 1 de cada 5 afiliados que trabajaban en la Construcción ha perdido su empleo.

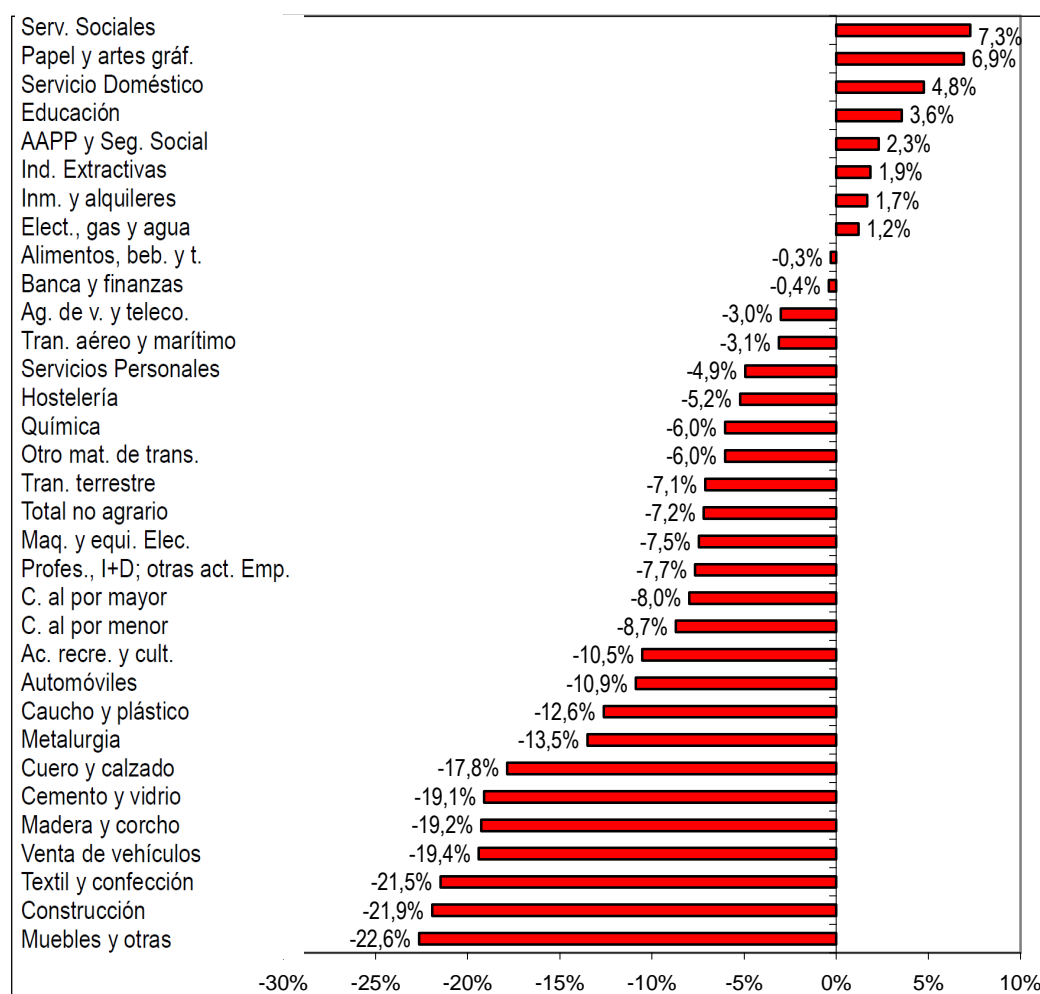
Sin embargo, en términos absolutos, ha sido en los **Servicios** donde se han perdido un mayor número de ocupaciones, con un total de 528.000 (recorte de un 4,1% interanual). Por su parte, en la **Industria**, la cantidad de afiliaciones se ha contraído en 252.900, que en términos porcentuales se traduce en un descenso de un 9,4%.

De cada 10 empleos perdidos en los últimos doce meses, **4 correspondieron a la Construcción, otros 4 a los Servicios y los 2 restantes a la Industria**.

La diferente magnitud de la pérdida de empleos ha alterado la composición de la ocupación. **Los Servicios, que en marzo de 2008 daban cuenta del 72% del total de ocupados, han avanzado hasta el 74,4%**, llegando a 12.438.600 afiliados. La mayor porción ocupada por los Servicios ha sido obtenida en su casi totalidad a costa de la Construcción, que ha bajado de un 13,1% del total de afiliados no agrarios a un 11% (1.844.000 individuos). Finalmente, la Industria exhibe una disminución de 4 décimas, en virtud de la cual ahora agrupa al 14,6% del total de afiliados en alta laboral (2.436.200 personas).

VARIACION DEL NUMERO DE AFILIADOS EN ALTA LABORAL

Variación interanual a marzo de 2009



Fuente: IESE-Adecco en base a Min. de Trabajo

Ramas de la Industria

Doce de las 15 ramas en que hemos agrupado las distintas actividades industriales han presentado una caída interanual en sus respectivas cantidades de afiliados. De ellas, cinco experimentaron descensos de un 15% o más, lo que implica que han perdido al menos a 1 de cada 7 afiliados.

Esas cinco ramas son **Muebles** (caída de un 22,6%), **Textil y confección** (un descenso del 21,5%), **Madera y corcho** (una caída del 19,2%), **Cemento y vidrio** (un 19,1% menos), y **Cuero y calzado** (una bajada del 17,8%). Tres de las cinco están estrechamente vinculadas con la construcción.

Media docena de ramas industriales han registrado descensos interanuales en la afiliación de entre un

5% y un 15%: **Metalurgia** (declive de 13,5%), **Caucho y plástico** (bajada de un 12,6%), **Automóviles** (un 10,9% menos), **Maquinaria y Equipos electrónicos, médicos y otros** (una caída de un 7,5%), **Otro material de transporte**, y **Química** (las dos últimas con descensos de 6%).

Entre las ramas que han exhibido retrocesos, la más favorecida ha sido la de **Alimentos, Bebidas y Tabaco**, puesto que en su caso la disminución de las afiliaciones apenas ha alcanzado a un 0,4%.

Las tres ramas que han conseguido incrementar la cantidad de afiliados han sido **Papel, edición y artes gráficas** (un 6,9% más), **Industrias extractivas** (un incremento de un 1,9%) y **Electricidad, gas y agua** (una subida de un 1,2%).

Atendiendo al número absoluto de reducción de afiliaciones, la rama más afectada ha sido **Metalurgia, pues sus 62.500 afiliados menos equivalen al 25% del total de afiliaciones perdidas en la industria. Muebles** (pérdida de 37.200 afiliados), **Cemento y vidrio** (36.300) y **Textil y confección** (33.200), han sido las otras tres ramas más golpeadas. **Entre las cuatro, dan cuenta de 2 de cada 3 empleos perdidos en la Industria.**

A pesar de haber perdido el mayor número de afiliados de la **Industria**, la rama de la **Metalurgia continúa siendo la principal empleadora del sector**, con un 16,5% del total, aunque 8 décimas menos que un año antes. La rama de **Alimentos, Bebidas y Tabaco** ha sido la que más ha incrementado su participación en la ocupación industrial, alcanzando a un 16,2% (1,5 puntos porcentuales más que en marzo del año pasado). Estas dos ramas, junto con **Maquinaria y Equipos electrónicos, médicos y otros** (un 12,8% del total industrial), y **Papel, edición y artes gráficas** (un 9,2%), reúnen casi al 55% de los afiliados industriales.

Ramas de los Servicios

En el caso de los **Servicios**, de las 16 ramas en que hemos agrupados sus diferentes actividades, 11 muestran una reducción interanual en el número de afiliados. Sólo una rama presenta una disminución de más de un 15%. Se trata de **Venta de vehículos y sus combustibles**, que ha perdido al 19,4% de sus afiliados.

Seguidamente, encontramos 6 ramas de **Servicios** con descensos de afiliados de entre un 5% y un 15%: **Actividades recreativas y culturales** (declive de un 10,5%), **Comercio al por menor** (un 8,7% menos), **Comercio al por mayor** (bajada de un 8%), **Profesionales, I+D y otras actividades empresariales** (descenso de un 7,7%), **Transporte terrestre** (un 7,1% menos) y **Hostelería** (declive de un 5,2%).

Las caídas de las restantes ramas son más moderadas. Las cuatro de este grupo son **Servicios Personales** (descenso de 4,9%), **Transporte aéreo y marítimo** (un 3,1% menos), **Agencias de viaje, correos y telecomunicaciones** (declive de un 3%), y **Banca, seguros y finanzas** (bajada de un 0,4%).

Los sectores con incremento en el número de afiliados han sido cinco, de los cuales **tres se caracterizan por tener al Estado como el empleador principal**. Por lo tanto, los datos de afiliación ratifican los comentarios de la sección anterior en cuanto al incremento del número de asalariados del sector público.

Servicios Sociales, saneamiento y otros ha sido la rama de los **Servicios** con mayor incremento porcentual de afiliados (ascenso de un 7,3%), detrás de la cual se ubica **Servicio doméstico** (subida de un 4,8%). **Educación y Administraciones Públicas y Seguridad Social** son las siguientes dos ramas con expansión en la afiliación (un 3,6% y 2,3% más, respectivamente). Finalmente, se integra a este grupo el título de **Inmobiliarias y alquiler de bienes muebles** (aumento de un 1,7%).

Observando las variaciones absolutas (número de afiliados), se encuentra que **Comercio al por menor** (caída interanual de 172.300 afiliados) y **Profesionales, I+D y otras actividades empresariales** (con una pérdida de 167.500 empleos) explican aproximadamente un tercio de la reducción del número de afiliados de **Servicios**, cada una. Después de la **Construcción son las dos ramas de actividad que más puestos de trabajo recortaron.**

Si añadimos la reducción en el número de afiliados en **Comercio al por mayor** (81.600) y en **Venta de vehículos y sus combustibles** (80.700), podemos concluir que **tan sólo cuatro ramas dan cuenta del 95% de los empleos perdidos en las actividades de Servicios.**

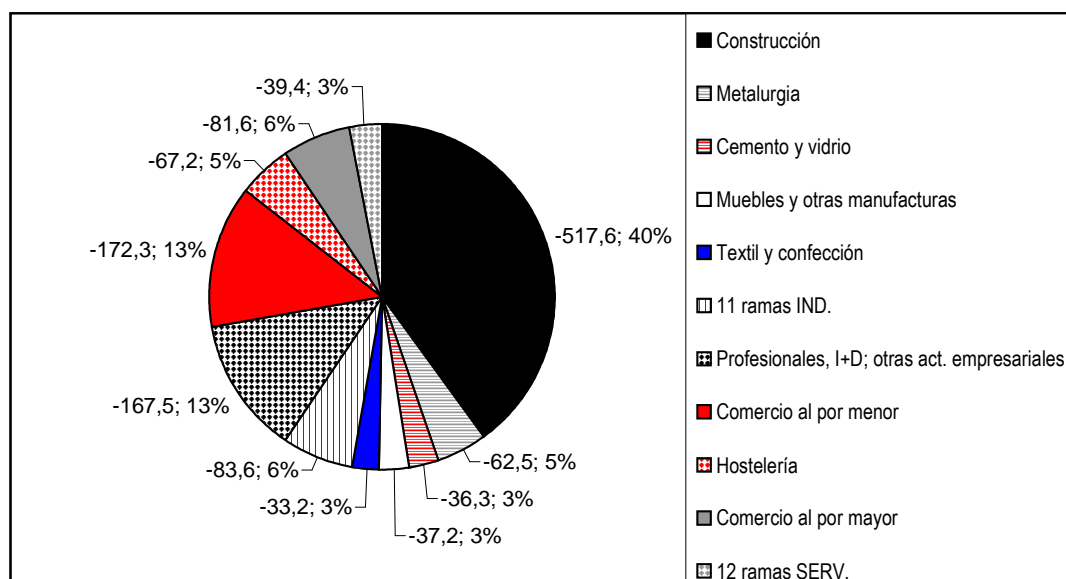
Conclusión

Recapitulando, de las **32 ramas no agrarias** hay **7 que han perdido más de 60.000 ocupados a lo largo de los últimos doce meses: Construcción**, una rama de la **Industria** y los restantes 5 apartados de los **Servicios**.

La suma de empleos perdidos por estas 7 ramas asciende a 1.149.400, lo que equivale al **89% de la disminución de afiliaciones**. Así, puede decirse que **la destrucción de puestos de trabajo, al menos en esta primera etapa de crisis, es un fenómeno relativamente concentrado** en un puñado de actividades.

EN 12 MESES SE PERDIERON CASI 1.300.000 OCUPACIONES EN ACTIVIDADES NO AGRARIAS. ¿EN QUE RAMAS DE ACTIVIDAD?

Datos en miles de personas y % para marzo de 2009.



Fuente: IESE-Adecco en base a Ministerio de Trabajo

Breve nota aclaratoria

El **Indicador Laboral de Comunidades Autónomas (ILCA)** pretende brindar una herramienta que permita conocer con precisión, claridad y sencillez el **estado general** en que se encuentra el mercado laboral de las diferentes CC.AA. La metodología uniforme utilizada permite la comparación de los resultados entre las distintas CC.AA., así como también con el promedio de toda España.

El **ILCA combina cuatro categorías diferentes**, cuyas puntuaciones, al ser sumadas, arrojan el resultado general. Ellas son:

i) Ocupación: tiene en cuenta dos variables. Una es la **distancia de cada CC.AA. respecto del objetivo de empleo comunitario** (tasa de empleo de 67% para 2005 y 70% para 2010). La segunda es la tasa de desempleo. Esta categoría tiene una **ponderación de 40%**.

ii) Adaptabilidad: se estima mediante **a) la proporción de empleados por tiempo determinado dentro del total de empleados**, **b) la proporción de desocupados de larga duración dentro del total de personas desocupadas**, **c) la proporción de desocupados que buscan su primer empleo** respecto del total de desempleados y **d) la proporción de ocupados a tiempo parcial**. Las cuatro variables se vinculan con el **objetivo comunitario de fomentar la movilidad de la mano de obra**. Cada una recibe una ponderación de 7,5%, lo

COMO INTERPRETAR LOS RESULTADOS DEL ILCA

Valor del ILCA	Calificación conceptual	Observación
Mayor a 90	Óptimo	Las cuatro dimensiones del mercado laboral funcionan adecuadamente.
Entre 80 y 90	Muy bueno	Sin problemas preocupantes, aunque hay una dimensión que podría mejorar.
Entre 70 y 80	Bueno	Suele corresponder a una situación en la que una dimensión tiene problemas.
Entre 60 y 70	Regular	En general, hay una dimensión que funciona muy mal y otra regular.
Menor a 60	Malo	Hay problemas significativos por lo menos en dos dimensiones.

total de desempleados y **d) la proporción de ocupados a tiempo parcial**. Las cuatro variables se vinculan con el **objetivo comunitario de fomentar la movilidad de la mano de obra**. Cada una recibe una ponderación de 7,5%, lo

Fuente: elaboración propia

que da un total de 30% a esta categoría.

*iii) Apertura: cuantifica en qué medida el mercado laboral admite la participación de **mujeres y jóvenes**. En ambos casos se dispuso un peso de 10%, totalizando la categoría 20%.*

*iv) Rendimiento: incorpora la **productividad del trabajo** desde dos ángulos diferentes. Por un lado, mide la evolución de la productividad por sí sola y, en segundo lugar, evalúa su desempeño en relación con las variaciones del salario real. Esta dimensión recibe una ponderación de 10%.*

*El **ILCA** se estima para **Andalucía, Aragón, Cataluña, País Vasco, Galicia** y las Comunidades **Valenciana** y de **Madrid**. En teoría, el valor del **ILCA** podría variar entre un valor nulo y 100 puntos. La evolución histórica señala que, en la práctica, su **rango de oscilación es más reducido**.*

Adecco es la empresa líder en gestión de Recursos Humanos, sector en el que ofrece un servicio integral a través de sus líneas de negocio especializadas en empleo temporal y selección (Adecco Office y Adecco Industrial), consultoría de selección (Adecco Professional a través de sus líneas especializadas por perfiles: Adecco Engineering & Technical, Adecco Finance & Legal, Adecco Information Technology, Adecco Medical & Science y Adecco Sales & Marketing), externalización de servicios (Adecco Outsourcing), consultoría de formación (Adecco Training) y servicios de recolocación (Create Lee Hetch Harrison). En España, Adecco cuenta con más de 300 delegaciones y una plantilla interna de más de 1.500 empleados.

El **IESE** es la primera escuela española de dirección de empresas que –desde el momento de su fundación en 1958, en el marco de la Universidad de Navarra– nació con un objetivo claro: enfocar la formación de los altos directivos con una visión internacional y una perspectiva humanística y ética del trabajo en la empresa, buscando a la vez su referencia inmediata en la realidad empresarial. Más de 130 empresas han decidido convertirse en *partners* de este proyecto formativo como *Empresas Patrono*. Otras 2000 empresas buscan habitualmente en el IESE a sus próximos candidatos y a sus futuros directivos.

El corazón del IESE es el MBA en sus distintas versiones: el MBA clásico y el Executive MBA. En el 2001 nació un nuevo MBA: el Global Executive MBA. Además se realizan numerosos programas para directivos (PDD, PDG, PADE) y específicos para empresas (In-Company Programs).

Para cualquier aclaración no dudéis en poneros en contacto con nosotros. Un cordial saludo:

Marina Gómez/Luis Perdiguero
Dpto. de Comunicación Adecco
Tlf: 91 432 56 30
marina.gomez@adecco.com
luis.perdiguero@adecco.com

Laura García / Silvia Enrique
R Comunicación
Tlf: 670 61 92 50
laura.garcia@grupor.es
silvia.enrique@grupor.es