

**INDICADOR LABORAL DE COMUNIDADES AUTÓNOMAS IESE-ADECCO (ILCA)
(Primer trimestre y proyección para el tercer trimestre de 2009)**

La tasa de paro valenciana será la que más aumente entre todas las Comunidades, hasta alcanzar el 21,3% en septiembre

- **El próximo septiembre será la Comunidad que sufra el mayor incremento interanual de su tasa de paro entre las Comunidades estudiadas, de 8,9 puntos porcentuales, hasta situarse en un 21,3%, cifra no superada desde marzo de 1995.**
- La autonomía valenciana tiene en la actualidad el **mayor contingente de desempleados** de su historia, con un **total de 491.200 personas sin trabajo, tras duplicarlo en un solo año**. Si esta tendencia continúa, **en la comunidad se registrará un nuevo máximo histórico de personas en paro, con 547.000 desempleados en el próximo septiembre**, un 74,7% interanual más, o lo que es lo mismo, 233.800 personas más que el mismo mes del año pasado.
- Además, ha experimentado, junto con Aragón, la **reducción más significativa** del número de trabajadores, con una **pérdida de 189.800 puestos de trabajo, el 8,6% interanual**.
- En comparación con el primer trimestre del año pasado, las mujeres han perdido 57.300 empleos, una caída de un 6,1%, y los hombres 141.900, un descenso de un 10,7%. **La tasa de desempleo femenino ha sido la que más ha aumentado de entre todas las Comunidades.**
- **El sector público ha experimentado un aumento interanual moderado del número de trabajadores:** 2.200 plazas que suponen un incremento del 0,9%, frente al 5,4% registrado en el conjunto nacional. En cambio, **las dos categorías del sector privado han sufrido una contracción aguda**. En el caso de los asalariados se han perdido 159.600 empleos, un descenso de un 9,8% y en el de los autónomos 41.800, una caída de un 10,7%.
- **La proporción de trabajadores del sector público** ha aumentado dentro del total de ocupados, pero se sitúa como la **más baja de todas las Comunidades** consideradas. El incremento ha sido de 1,2 puntos porcentuales y ha llegado al 12,2%, frente al 15,9% de España.
- **De cada 10 empleos perdidos en los últimos doce meses, 4 correspondieron a la Construcción, otros 4 a los Servicios y los 2 restantes a la Industria.** En total, la mayor contracción ha correspondido a la Construcción, que en el período analizado ha perdido un 21,9% de afiliados (517.600 ocupaciones), seguido de Servicios, con un recorte de un 4,1% (528.000), y la Industria, cuyo número de afiliaciones se ha contraído un 9,4% (252.900).
- **En sólo 7 de las 32 ramas de actividad se concentra el 89% de la disminución de las afiliaciones**, es decir, 1.149.400 de empleos perdidos. Estas son: Construcción, Venta de vehículos y sus combustibles, Actividades recreativas y culturales, Comercio al por menor, Comercio al por mayor, Profesionales, I+D (las 5 pertenecientes a Servicios), y Muebles (Industria). Puede decirse que la **destrucción de puestos de trabajo, al menos en esta primera etapa de crisis, es un fenómeno relativamente concentrado en un grupo pequeño de actividades.**

Valencia, 1 de junio de 2009.- Adecco, líder mundial en la gestión de Recursos Humanos, presenta los resultados del Indicador Laboral de Comunidades Autónomas Adecco (ILCA) del primer trimestre de 2009 y del tercer trimestre de 2009.

Este indicador trimestral, elaborado por investigadores del IESE-IRCO, compara la situación del mercado laboral de siete Comunidades Autónomas españolas utilizando cuatro variables: ocupación, que mide la creación de puestos de trabajo en relación con las necesidades de la economía en su conjunto; adaptabilidad del mercado a las variaciones de la oferta, la demanda y otros cambios en el entorno micro o macroeconómico; apertura a los grupos de trabajadores considerados vulnerables, como las mujeres y los jóvenes, y rendimiento, que dependerá de la relación entre las variaciones del salario real y la productividad, intentando anticipar la sostenibilidad de las tendencias del salario y el empleo.

Evolución del mercado laboral

La valenciana ha sido la comunidad que ha protagonizado el **descenso interanual más pronunciado en su ILCA, un 6,4%, superado únicamente por el País Vasco**. Habría que destacar, sin embargo, que esta autonomía ha sido una de las tres que, junto con Cataluña y Aragón, ha logrado incrementar su valor en comparación con el trimestre inmediato anterior.

Por otro lado, se prevé que en el tercer trimestre el ILCA valenciano caerá un 4,9% interanual, quedando en 72,7 puntos.

Creación de empleo

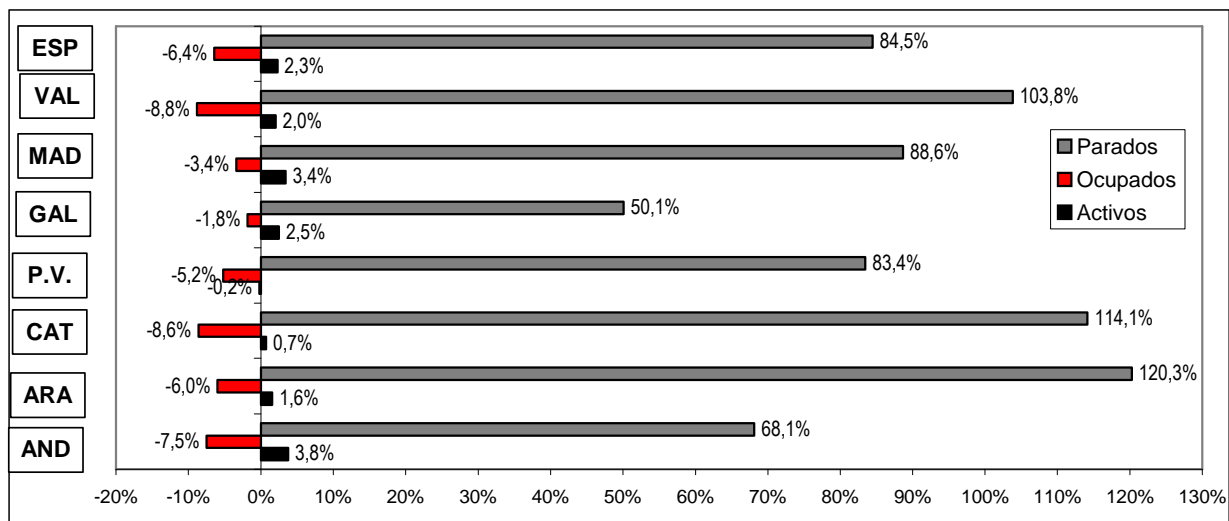
En la Comunidad Valenciana se ha producido la **mayor reducción interanual del empleo dentro del grupo de autonomías observadas**. Este **recorte** en el número de ocupados ha sido **de 199.200 personas**, lo que supone una caída de un 8,8%, algo sin precedentes en esta autonomía. El número de trabajadores en Valencia, 2.067.200, es el mismo que en septiembre de 2005.

Por otra parte, **el número de parados ha superado el doble que el registrado en la comparación interanual, aumentando en 250.200 personas, un 103,8% más**. De éstos, ocho de cada diez son individuos que han perdido su ocupación, siendo el resto personas que comenzaron a buscar empleo sin encontrarlo.

Este resultado no ha sido más alto debido a la incorporación moderada, -de sólo un 2% más-, de nuevos individuos a la población económicamente activa: 51.000 personas, que supone el menor incremento interanual en una década. Aún así, **la autonomía valenciana tiene en la actualidad el mayor contingente de desempleados de su historia, con un total de 491.200 personas sin trabajo**.

DINAMICA LABORAL: ESPAÑA Y CC.AA.

Datos del 1º trimestre de 2009 (variaciones interanuales)



Fuente: IESE-Adecco en base a INE, EPA

En septiembre próximo Valencia experimentará, junto con Aragón, **la reducción más significativa del número de ocupados, con una pérdida de 189.800 puestos de trabajo, el 8,6% interanual**. Al grupo de desempleados se sumarán además 43.900 personas que iniciarán la búsqueda de empleo.

Si esta tendencia continúa, en Valencia **se registrará un nuevo máximo histórico de personas en paro, con 547.000 desempleados en el próximo septiembre**, 233.800 personas más, el 74,7%, que el mismo mes del año pasado.

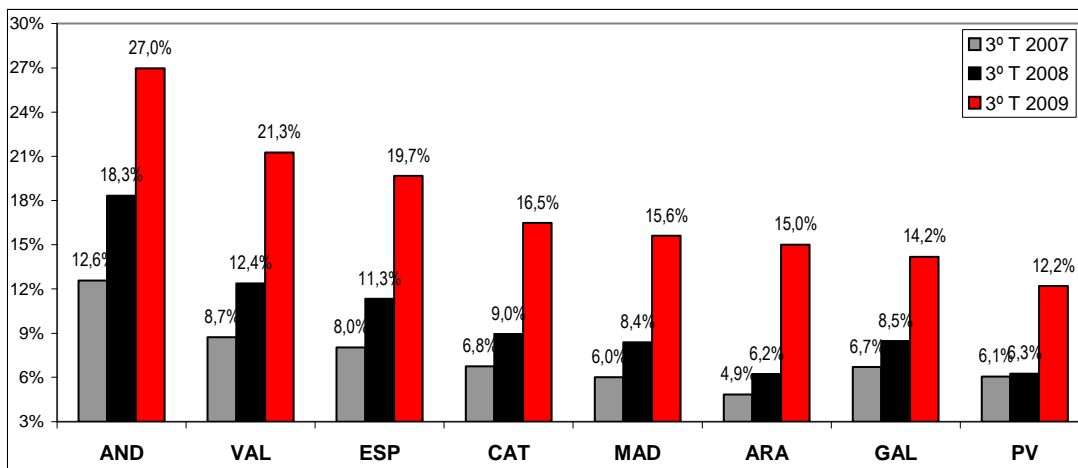
Tasa de desempleo

La C. Valenciana ha sufrido el **mayor incremento interanual de la tasa de desempleo, de un 19,2%, de las Comunidades observadas**. Esta variable ha aumentado 9,6 puntos porcentuales, pasando a ser el doble que la del año pasado y la mayor desde junio de 1997.

Como ha ocurrido en otras autonomías, se ha registrado en Valencia un aumento de esta tasa que nunca se había dado con anterioridad. Además, **el próximo septiembre será la Comunidad que sufra el mayor incremento interanual con una subida de 8,9 puntos porcentuales y se sitúe en un 21,3%, una proporción de parados que no se superaba desde marzo de 1995**.

PROYECCION DE LA TASA DE PARO TOTAL POR CC.AA.

Datos para el 3º trimestre de 2007 a 2009



Fuente: IESE-Addeco en base a INE, EPA

Creación de empleo por sexo y tasa de paro femenino

El descenso de la ocupación en la autonomía valenciana ha sido en ambos sexos mayor que el promedio español. En el caso del empleo femenino, ha sido la mayor caída del grupo de autonomías analizado.

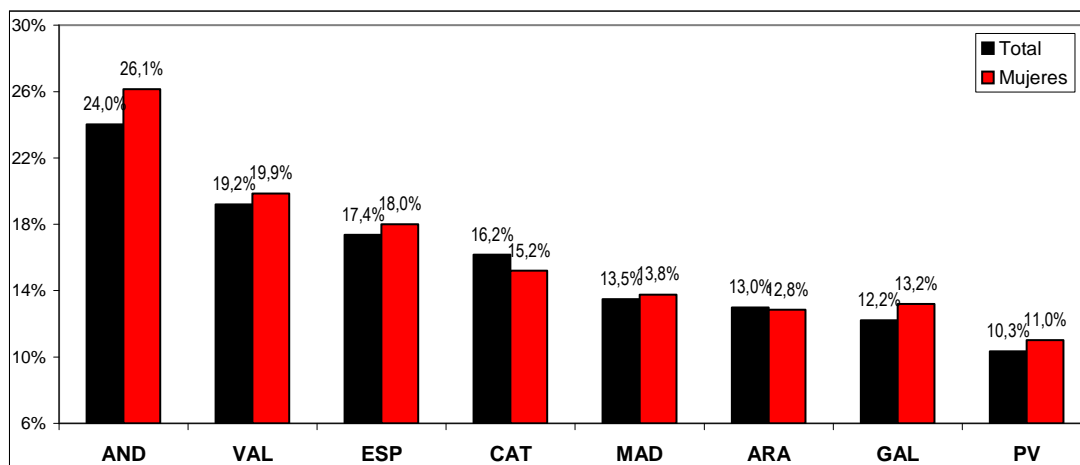
En comparación con el primer trimestre del año pasado, las mujeres han perdido 57.300 empleos, lo que supone una caída del 6,1%, y los hombres 141.900, equivalente a un descenso del 10,7%. La tasa de desempleo femenino ha sido la que más ha aumentado entre todas las Comunidades.

En términos interanuales, el incremento de esta última variable ha sido de 8,2 puntos porcentuales y se sitúa en un 19,9%, el mayor porcentaje desde septiembre de 1999. Después de Andalucía, **Valencia es la segunda autonomía con la tasa de desempleo femenino más elevada.**

En el caso de los varones, el número de ocupados ha pasado de 1.179.500 empleos a prácticamente los mismos que en la segunda mitad de 2004. Desde septiembre de 2007, momento en el que se registró la máxima ocupación masculina, se han perdido 142.600 puestos de trabajo, es decir, el 10,8%.

TASA DE PARO POR CC.AA.

Datos del 1º trimestre de 2009



Fuente: IESE-Adecco en base a INE, EPA

En los dos próximos trimestres Valencia y Andalucía, serán las dos únicas autonomías que reducirán el número de trabajadores de ambos sexos, por debajo de la media nacional. En el **caso del empleo masculino, Valencia será, en términos porcentuales, la comunidad que más puestos pierda.**

Concretamente, en el tercer trimestre el descenso interanual de empleados varones será de 129.600 personas, lo que supone una caída del 10%. Al mismo tiempo, las mujeres perderán 60.200 puestos de trabajo, un 6,5% menos.

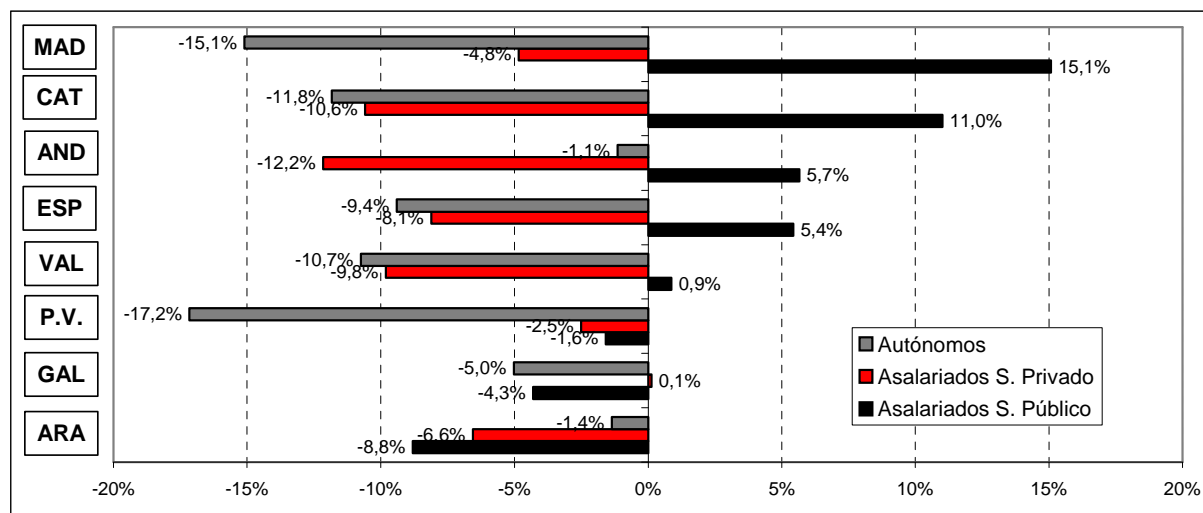
Después de una década y tras un incremento interanual del 8,7% la tasa de **desempleo femenino** volverá a situarse en Valencia por encima del 20%. **En septiembre alcanzará un 22%, la tasa más dilatada de las siete Comunidades Autónomas observadas.**

Creación de empleo según sector público y privado

El sector público ha experimentado un aumento interanual moderado del número de trabajadores: 2.200 plazas que suponen un incremento del 0,9%, frente al 5,4% registrado en el conjunto de España. En cambio, **las dos categorías del sector privado han sufrido una contracción aguda.** En el caso de los asalariados se han perdido 159.600 empleos, un descenso de un 9,8% y en el de los autónomos 41.800, una caída de un 10,7%.

OCUPACION DE LOS SECTORES PUBLICO Y PRIVADO

Datos del 1º trimestre de 2009 (variaciones interanuales)

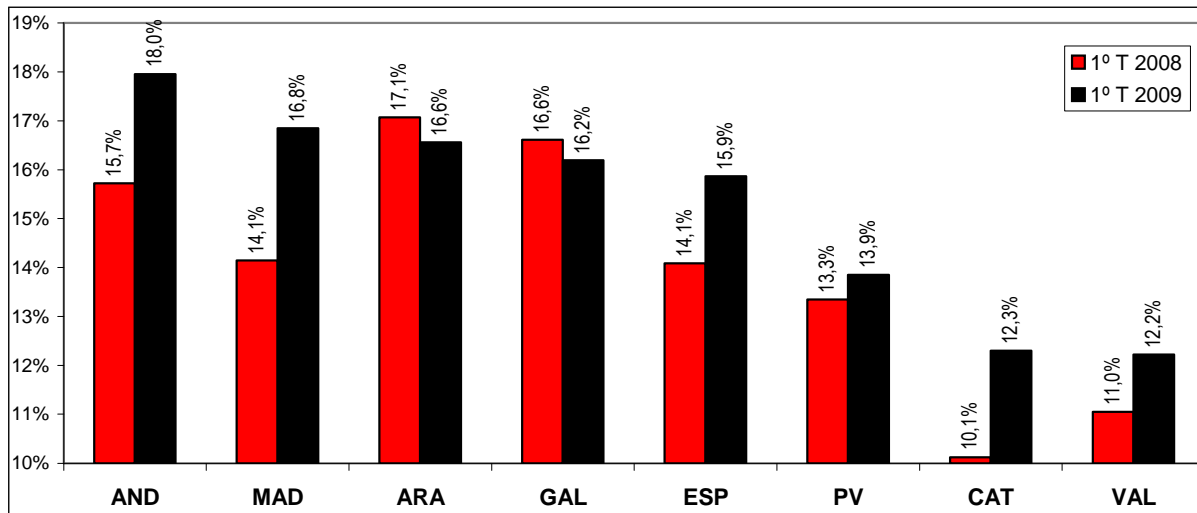


Fuente: IESE-Adecco en base a INE, EPA

Lógicamente, la proporción de trabajadores del sector público ha aumentado dentro del total de ocupados, pero aún así se sitúa como **la más baja de todas las Comunidades consideradas**. El incremento ha sido de 1,2 puntos porcentuales y ha llegado hasta el 12,2%, frente al 15,9% de la media nacional.

PROPORCIÓN DE ASALARIADOS DEL SECTOR PÚBLICO EN EL EMPLEO TOTAL

Datos para el 1º trimestre de 2008 y 2009



Fuente: IESE-Adecco en base a INE, EPA

Ocupación por ramas en el no sector agrario

1. Datos de marzo de 2009

Introducción

Las estadísticas de afiliación a la seguridad social muestran un panorama de la ocupación por ramas de actividad con mayor frecuencia y una discriminación más amplia que las que ofrece la Encuesta de Población Activa. Si bien ambas estadísticas tienen una muy alta correlación, **no son totalmente comparables**, entre otros, por los siguientes motivos:

1. los datos de afiliación corresponden al último día de cada mes, mientras que los de la EPA corresponden a una encuesta que se realiza a lo largo de cada trimestre;
2. los datos de afiliación corresponden al número de afiliaciones, por lo que una misma persona puede estar contabilizada dos veces si, por ejemplo, trabaja en relación de dependencia y al mismo tiempo desarrolla una actividad autónoma;
3. a diferencia de las estadísticas de afiliación, la EPA incluiría la ocupación de quienes lo hacen de modo informal.

De aquí en adelante nos referiremos a la evolución entre marzo de 2008 y el mismo mes del año en curso del colectivo de "afiliados en situación de alta laboral" (es decir, se excluyen a los afiliados en paro o de baja) para el total nacional que desarrollen actividades no agrarias.

Panorama general

El número de afiliados que realizan actividades no agrarias ha tenido en marzo un **descenso interanual de 1.298.500**, que equivale a una caída de un 7,2% interanual. Los tres grandes sectores no agrarios, la **Industria**, la **Construcción** y los **Servicios**, han visto descender sus respectivos grupos de afiliados.

La mayor contracción ha correspondido a la Construcción, que en el período analizado ha perdido un 21,9% de afiliados, lo que equivale a una **destrucción de 517.600 ocupaciones**. Es decir que en un año, 1 de cada 5 afiliados que trabajaban en la Construcción ha perdido su empleo.

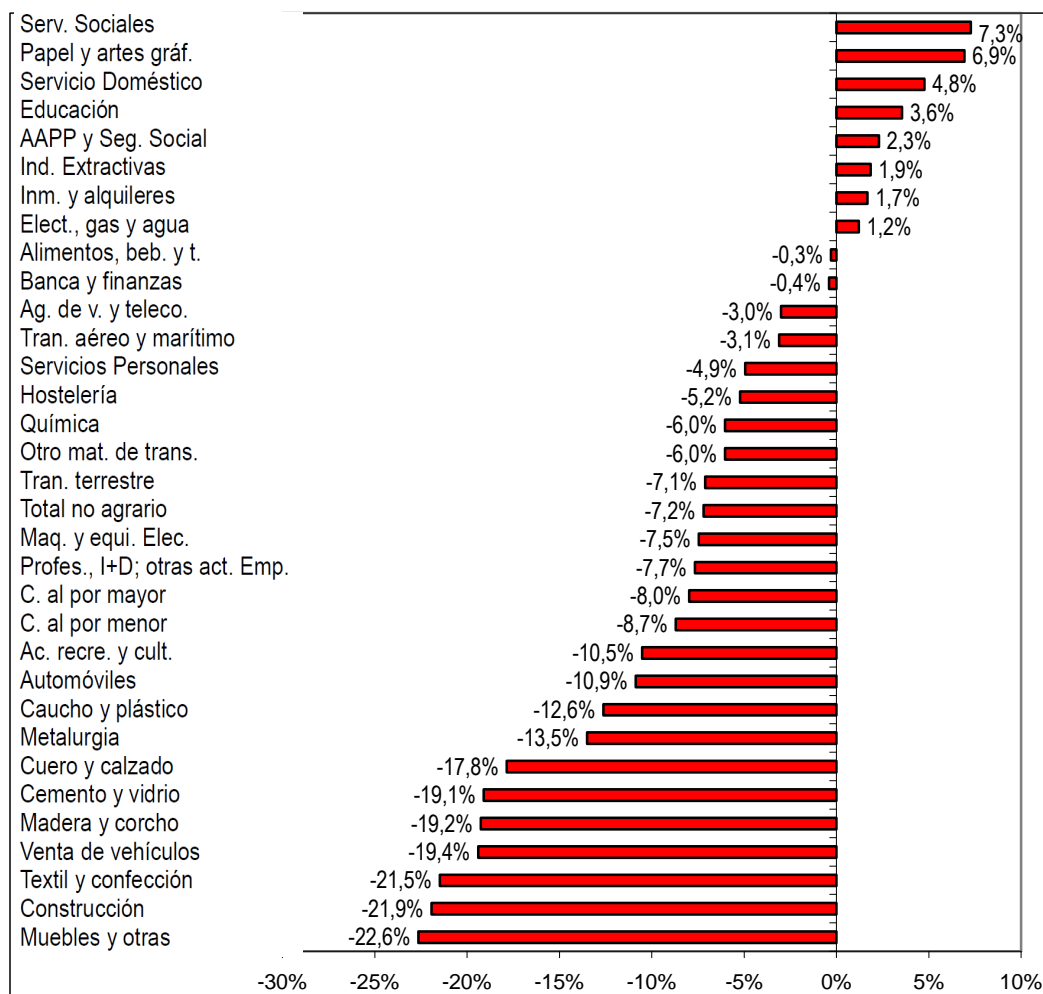
Sin embargo, en términos absolutos, ha sido en los **Servicios** donde se han perdido un mayor número de ocupaciones, con un total de 528.000 (recorte de un 4,1% interanual). Por su parte, en la **Industria**, la cantidad de afiliaciones se ha contraído en 252.900, que en términos porcentuales se traduce en un descenso de un 9,4%.

De cada 10 empleos perdidos en los últimos doce meses, **4 correspondieron a la Construcción, otros 4 a los Servicios y los 2 restantes a la Industria.**

La diferente magnitud de la pérdida de empleos ha alterado la composición de la ocupación. **Los Servicios, que en marzo de 2008 daban cuenta del 72% del total de ocupados, han avanzado hasta el 74,4%**, llegando a 12.438.600 afiliados. La mayor porción ocupada por los Servicios ha sido obtenida en su casi totalidad a costa de la Construcción, que ha bajado de un 13,1% del total de afiliados no agrarios a un 11% (1.844.000 individuos). Finalmente, la Industria exhibe una disminución de 4 décimas, en virtud de la cual ahora agrupa al 14,6% del total de afiliados en alta laboral (2.436.200 personas).

VARIACION DEL NUMERO DE AFILIADOS EN ALTA LABORAL

Variación interanual a marzo de 2009



Fuente: IESE-Adecco en base a Min. de Trabajo

Ramas de la Industria

Doce de las 15 ramas en que hemos agrupado las distintas actividades industriales han presentado una caída interanual en sus respectivas cantidades de afiliados. De ellas, cinco experimentaron descensos de un 15% o más, lo que implica que han perdido al menos a 1 de cada 7 afiliados.

Esas cinco ramas son **Muebles** (caída de un 22,6%), **Textil y confección** (un descenso del 21,5%), **Madera y corcho** (una caída del 19,2%), **Cemento y vidrio** (un 19,1% menos), y **Cuero y calzado** (una bajada del 17,8%). Tres de las cinco están estrechamente vinculadas con la construcción.

Media docena de ramas industriales han registrado descensos interanuales en la afiliación de entre un 5% y un 15%: **Metalurgia** (declive de 13,5%), **Caucho y plástico** (bajada de un 12,6%), **Automóviles** (un 10,9% menos), **Maquinaria y Equipos electrónicos, médicos y otros** (una caída de un 7,5%), **Otro material de transporte**, y **Química** (las dos últimas con descensos de L 6%).

Entre las ramas que han exhibido retrocesos, la más favorecida ha sido la de **Alimentos, Bebidas y Tabaco**, puesto que en su caso la disminución de las afiliaciones apenas ha alcanzado a un 0,4%.

Las tres ramas que han conseguido incrementar la cantidad de afiliados han sido **Papel, edición y artes gráficas** (un 6,9% más), **Industrias extractivas** (un incremento de un 1,9%) y **Electricidad, gas y agua** (una subida de un 1,2%).

Atendiendo al número absoluto de reducción de afiliaciones, la rama más afectada ha sido **Metalurgia**, pues sus **62.500 afiliados menos equivalen al 25% del total de afiliaciones perdidas en la industria**. **Muebles** (pérdida de 37.200 afiliados), **Cemento y vidrio** (36.300) y **Textil y confección** (33.200), han sido las otras tres ramas más golpeadas. **Entre las cuatro, dan cuenta de 2 de cada 3 empleos perdidos en la Industria**.

A pesar de haber perdido el mayor número de afiliados de la **Industria**, la rama de la **Metalurgia continúa siendo la principal empleadora del sector**, con un 16,5% del total, aunque 8 décimas menos que un año antes. La rama de **Alimentos, Bebidas y Tabaco** ha sido la que más ha incrementado su participación en la ocupación industrial, alcanzando a un 16,2% (1,5 puntos porcentuales más que en marzo del año pasado). Estas dos ramas, junto con **Maquinaria y Equipos electrónicos, médicos y otros** (un 12,8% del total industrial), y **Papel, edición y artes gráficas** (un 9,2%), reúnen casi al 55% de los afiliados industriales.

Ramas de los Servicios

En el caso de los **Servicios**, de las 16 ramas en que hemos agrupados sus diferentes actividades, 11 muestran una reducción interanual en el número de afiliados. Sólo una rama presenta una disminución de más de un 15%. Se trata de **Venta de vehículos y sus combustibles**, que ha perdido al 19,4% de sus afiliados.

Seguidamente, encontramos 6 ramas de **Servicios** con descensos de afiliados de entre un 5% y un 15%: **Actividades recreativas y culturales** (declive de un 10,5%), **Comercio al por menor** (un 8,7% menos), **Comercio al por mayor** (bajada de un 8%), **Profesionales, I+D y otras actividades empresariales** (descenso de un 7,7%), **Transporte terrestre** (un 7,1% menos) y **Hostelería** (declive de un 5,2%).

Las caídas de las restantes ramas son más moderadas. Las cuatro de este grupo son **Servicios Personales** (descenso de 4,9%), **Transporte aéreo y marítimo** (un 3,1% menos), **Agencias de viaje, correos y telecomunicaciones** (declive de un 3%), y **Banca, seguros y finanzas** (bajada de un 0,4%).

Los sectores con incremento en el número de afiliados han sido cinco, de los cuales **tres se caracterizan por tener al Estado como el empleador principal**. Por lo tanto, los datos de afiliación ratifican los comentarios de la sección anterior en cuanto al incremento del número de asalariados del sector público.

Servicios Sociales, saneamiento y otros ha sido la rama de los **Servicios** con mayor incremento porcentual de afiliados (ascenso de un 7,3%), detrás de la cual se ubica **Servicio doméstico** (subida de un 4,8%). **Educación y Administraciones Públicas y Seguridad Social** son las siguientes dos ramas

con expansión en la afiliación (un 3,6% y 2,3% más, respectivamente). Finalmente, se integra a este grupo el título de **Inmobiliarias y alquiler de bienes muebles** (aumento de un 1,7%).

Observando las variaciones absolutas (número de afiliados), se encuentra que **Comercio al por menor** (caída interanual de 172.300 afiliados) y **Profesionales, I+D y otras actividades empresariales** (con una pérdida de 167.500 empleos) explican aproximadamente un tercio de la reducción del número de afiliados de **Servicios**, cada una. Después de la **Construcción son las dos ramas de actividad que más puestos de trabajo recortaron**.

Si añadimos la reducción en el número de afiliados en **Comercio al por mayor** (81.600) y en **Venta de vehículos y sus combustibles** (80.700), podemos concluir que **tan sólo cuatro ramas dan cuenta del 95% de los empleos perdidos en las actividades de Servicios**.

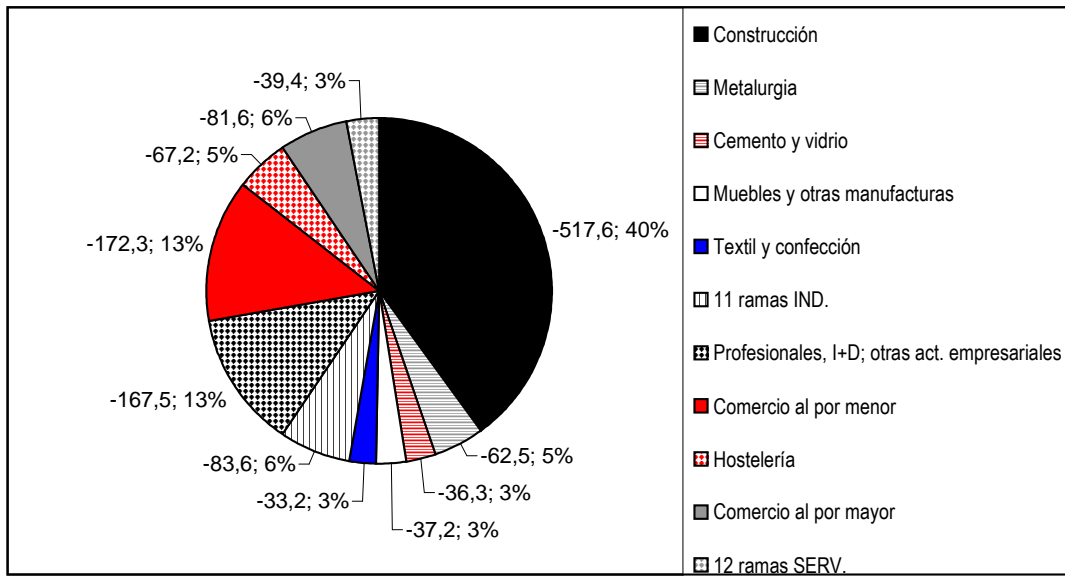
Conclusión

Recapitulando, de las **32 ramas no agrarias** hay **7 que han perdido más de 60.000 ocupados a lo largo de los últimos doce meses: Construcción**, una rama de la **Industria** y los restantes 5 apartados de los **Servicios**.

La suma de empleos perdidos por estas 7 ramas asciende a 1.149.400, lo que equivale al **89% de la disminución de afiliaciones**. Así, puede decirse que **la destrucción de puestos de trabajo, al menos en esta primera etapa de crisis, es un fenómeno relativamente concentrado** en un puñado de actividades.

EN 12 MESES SE PERDIERON CASI 1.300.000 OCUPACIONES EN ACTIVIDADES NO AGRARIAS. ¿EN QUE RAMAS DE ACTIVIDAD?

Datos en miles de personas y % para marzo de 2009.



Fuente: IESE-Adecco en base a Ministerio de Trabajo

Breve nota aclaratoria

El Indicador Laboral de Comunidades Autónomas (ILCA) pretende brindar una herramienta que permita conocer con precisión, claridad y sencillez el estado general en que se encuentra el mercado laboral de las diferentes CC.AA. La metodología uniforme utilizada permite la comparación de los resultados entre las distintas CC.AA., así como también con el promedio de toda España.

El ILCA combina cuatro categorías diferentes, cuyas puntuaciones, al ser sumadas, arrojan el resultado general. Ellas son:

i) Ocupación: tiene en cuenta dos variables. Una es la **distancia de cada CC.AA. respecto del objetivo de empleo comunitario** (tasa de empleo de 67% para 2005 y 70% para 2010). La segunda es la tasa de desempleo. Esta categoría tiene una **ponderación de 40%**.

ii) Adaptabilidad: se estima mediante **a) la proporción de empleados por tiempo determinado** dentro del total de empleados, **b) la proporción de desocupados de larga duración** dentro del total de personas desocupadas, **c) la proporción de desocupados que buscan su primer empleo** respecto del total de desempleados y **d) la proporción de ocupados a tiempo parcial**. Las cuatro variables se vinculan con el **objetivo comunitario de fomentar la movilidad de la mano de obra**. Cada una recibe una ponderación de 7,5%, lo que da un total de 30% a esta categoría.

COMO INTERPRETAR LOS RESULTADOS DEL ILCA

Valor del ILCA	Calificación conceptual	Observación
Mayor a 90	Optimo	Las cuatro dimensiones del mercado laboral funcionan adecuadamente.
Entre 80 y 90	Muy bueno	Sin problemas preocupantes, aunque hay una dimensión que podría mejorar.
Entre 70 y 80	Bueno	Suele corresponder a una situación en la que una dimensión tiene problemas.
Entre 60 y 70	Regular	En general, hay una dimensión que funciona muy mal y otra regular.
Menor a 60	Malo	Hay problemas significativos por lo menos en dos dimensiones.

Fuente: elaboración propia

iii) Apertura: cuantifica en qué medida el mercado laboral admite la participación de **mujeres y jóvenes**. En ambos casos se dispuso un peso de 10%, totalizando la categoría 20%.

iv) Rendimiento: incorpora la **productividad del trabajo** desde dos ángulos diferentes. Por un lado, mide la evolución de la productividad por sí sola y, en segundo lugar, evalúa su desempeño en relación con las variaciones del salario real. Esta dimensión recibe una ponderación de 10%.

El **ILCA** se estima para **Andalucía, Aragón, Cataluña, País Vasco, Galicia** y las Comunidades **Valenciana** y de **Madrid**. En teoría, el valor del **ILCA** podría variar entre un valor nulo y 100 puntos. La evolución histórica señala que, en la práctica, su **rango de oscilación es más reducido**.

Adecco es la empresa líder en gestión de Recursos Humanos, sector en el que ofrece un servicio integral a través de sus líneas de negocio especializadas en empleo temporal y selección (**Adecco Office** y **Adecco Industrial**), consultoría de selección (**Adecco Professional** a través de sus líneas especializadas por perfiles: **Adecco Engineering & Technical**, **Adecco Finance & Legal**, **Adecco Information Technology**, **Adecco Medical & Science** y **Adecco Sales & Marketing**), externalización de servicios (**Adecco Outsourcing**), consultoría de formación (**Adecco Training**) y servicios de recolocación (**Create Lee Hetch Harrison**). En España, Adecco cuenta con más de 300 delegaciones y una plantilla interna de más de 1.500 empleados.

El **IESE** es la primera escuela española de dirección de empresas que –desde el momento de su fundación en 1958, en el marco de la Universidad de Navarra– nació con un objetivo claro: enfocar la formación de los altos directivos con una visión internacional y una perspectiva humanística y ética del trabajo en la empresa, buscando a la vez su referencia inmediata en la realidad empresarial. Más de 130 empresas han decidido convertirse en **partners** de este proyecto formativo como **Empresas Patrono**. Otras 2000 empresas buscan habitualmente en el IESE a sus próximos candidatos y a sus futuros directivos.

El corazón del IESE es el MBA en sus distintas versiones: el MBA clásico y el Executive MBA. En el 2001 nació un nuevo MBA: el Global Executive MBA. Además se realizan numerosos programas para directivos (PDD, PDG, PADE) y específicos para empresas (In-Company Programs).

Para cualquier aclaración no dudéis en poneros en contacto con nosotros. Un cordial saludo:

Marina Gómez/Luis Perdiguero
Dpto. de Comunicación Adecco
Tlf: 91 432 56 30
marina.gomez@adecco.com
luis.perdiguero@adecco.com

Ana Zalamea/Rita Perales
R Comunicación
Tlf: 96 351 68 47
valencia@grupor.es
rita.perales@grupor.es