

INDICADOR LABORAL DE COMUNIDADES AUTÓNOMAS IESE-ADECCO (ILCA) (Primer trimestre y proyección para el tercer trimestre de 2009)

Galicia es la única comunidad que ha incrementado el número de trabajadores en el sector privado y ha destruido empleo en el sector público

- Galicia destaca por ser la **única autonomía que ha mostrado un incremento interanual** en el número de **asalariados del sector privado**. El aumento ha sido mínimo, de tan solo 900 plazas (ascenso de un 0,1%), pero suficiente para aventajar a las demás comunidades. Este dato resulta más relevante ya que **coincide con una caída interanual de 8.500 en el número de asalariados del sector público** (bajada de un 4,3%).
- **La autonomía gallega ha sido la segunda, tras País Vasco, que menos empleo ha perdido**. El recorte interanual de empleo ha sido de 21.500 plazas (caída de un 1,8%). **Solamente un 40% de los nuevos parados en Galicia son personas que han perdido su empleo**, el resto son gente que había comenzado a buscar trabajo pero no lo ha conseguido.
- **Galicia, con un 12,2%** ha mostrado **el menor aumento en la tasa de desempleo del conjunto de autonomías estudiadas**. No obstante, para el tercer trimestre se prevé una tasa de desempleo de un 14,2%.
- Es la **única autonomía que ha sido capaz de incrementar la ocupación femenina**. Y además es la **Comunidad que acumula una menor pérdida de empleos masculinos desde su máximo de ocupación de dicho sexo**.
- En los próximos trimestres lo más probable es que **Galicia** se sume a la tendencia general y reduzca el número de ocupados en ambos sexos. Sin embargo, **se mantendrá como la autonomía que menos perjudique el empleo de la mujer**. **Solo 1 de cada 6 empleos perdidos corresponden a mujeres, la mitad que el promedio nacional**.
- **De cada 10 empleos perdidos en los últimos doce meses, 4 correspondieron a la Construcción, otros 4 a los Servicios y los 2 restantes a la Industria**. En total, la mayor contracción ha correspondido a la Construcción, que en el período analizado ha perdido un 21,9% de afiliados (517.600 ocupaciones), seguido de Servicios, con un recorte de un 4,1% (528.000), y la Industria, cuyo número de afiliaciones se ha contraído un 9,4% (252.900).
- **En sólo 7 de las 32 ramas de actividad se concentra el 89% de la disminución de las afiliaciones**, es decir, 1.149.400 de empleos perdidos. Estas son: Construcción, Venta de vehículos y sus combustibles, Actividades recreativas y culturales, Comercio al por menor, Comercio al por mayor, Profesionales, I+D (las 5 pertenecientes a Servicios), y Muebles (Industria). Puede decirse que la **destrucción de puestos de trabajo, al menos en esta primera etapa de crisis, es un fenómeno relativamente concentrado en un grupo pequeño de actividades**.

A Coruña, 1 de junio de 2009.- Adecco, líder mundial en la gestión de Recursos Humanos, presenta los resultados del Indicador Laboral de Comunidades Autónomas Adecco (ILCA) del primer trimestre de 2009 y las previsiones del tercer trimestre de 2009.

Este indicador, de periodicidad trimestral, elaborado por investigadores del IESE-IRCO, compara la situación de los mercados laborales de siete Comunidades Autónomas españolas utilizando cuatro variables: ocupación, que mide la creación de puestos de trabajo en relación con las necesidades de la economía en su conjunto; adaptabilidad del mercado a las variaciones de la oferta y la demanda y a otros cambios en el entorno micro o macroeconómico; apertura a los grupos de trabajadores considerados vulnerables (mujeres, jóvenes, etc.), y rendimiento, la relación entre las variaciones del salario real y la productividad, intentando anticipar la sostenibilidad de las tendencias del salario y el empleo.

Evolución del mercado laboral

El ILCA gallego ha caído un 1,1% respecto al primer trimestre del año pasado, hasta 72,3 puntos, lo que supone volver a situarse a la par del ILCA español, tras haber podido superarlo los tres trimestres anteriores.

En los próximos trimestres la comunidad gallega sufrirá un descenso de un 9,4%, que será el más marcado entre las CC.AA. estudiadas, cayendo hasta 69,4 puntos. Por lo tanto, pasará a situarse en la franja de valores regulares acompañando a Andalucía, que permanecerá como la de menor puntuación, con 63,7 unidades (caída interanual de un 6,5%).

Creación de empleo

Tal como había ocurrido en los dos trimestres previos, **la autonomía gallega ha sido la que menos empleo ha perdido**. El recorte interanual de empleo ha sido de 21.500 plazas (caída de un 1,8%).

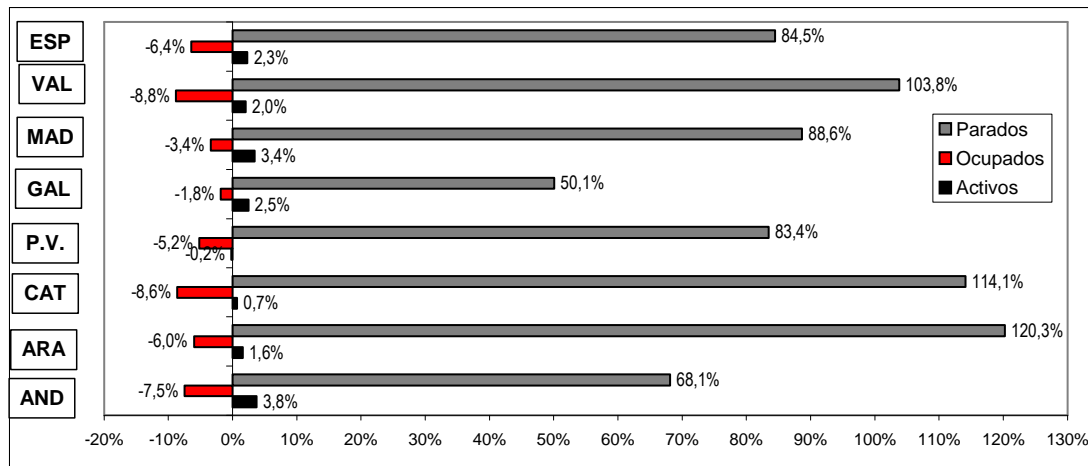
Por otra parte, el contingente de desocupados ha aumentado en "sólo" un 50,1%, lo que equivale a 54.300 personas.

Comparando una y otra cifra se advierte que **solamente un 40% de los nuevos parados en Galicia son personas que han perdido su empleo**, mientras que **el resto son gente que había comenzado a buscar trabajo pero no lo ha conseguido**. Esa proporción es la más favorable entre las autonomías consideradas.

Otra forma de observar la mejor situación relativa de Galicia es que los 162.700 desempleados totales que hay actualmente en esta comunidad son el mayor número desde **junio de 2004, lo que comparativamente con las demás CC.AA. es el menor retroceso**.

DINAMICA LABORAL: ESPAÑA Y CC.AA.

Datos del 1º trimestre de 2009 (variaciones interanuales)



Fuente: IESE-Adcco en base a INE, EPA

Se prevé que Galicia continuará destruyendo empleo a un ritmo inferior al del conjunto español. De hecho, el recorte interanual proyectado de puestos de trabajo, de 53.300 para septiembre (contracción de un 4,4%), es el menos marcado de nuestro grupo de autonomías.

Por su parte, el colectivo de desempleados aumentará en 79.600 personas (un 70,8% más), porque además de quienes pierdan su empleo pasarán a esa condición las 26.300 personas que comiencen a buscar empleo sin conseguirlo (incremento de un 2%).

En septiembre serán 192.000 los parados, el contingente más numeroso desde marzo de 1997.

Tasa de desempleo

Por segundo trimestre consecutivo, **Galicia** ha mostrado **el menor aumento en la tasa de desempleo del conjunto de autonomías estudiadas**. Esta variable ha pasado a un **12,2%**, la segunda menor después de la vasca, superando en 3,9 puntos porcentuales su registro de marzo de 2008.

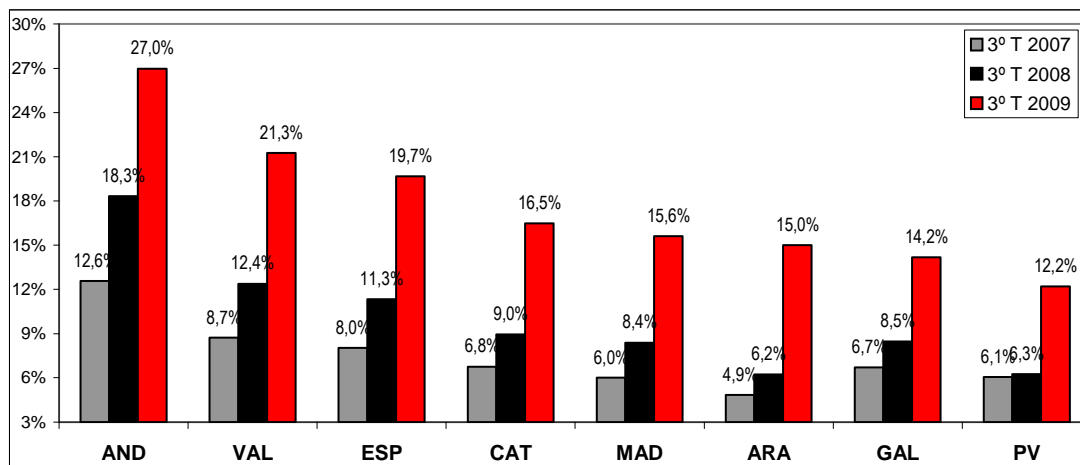
Si tenemos en cuenta que la actual proporción de desempleados es la más elevada para **Galicia** desde diciembre de 2004, concluiremos que, entre las siete CC.AA. analizadas, es la que ostenta la menor involución.

Si bien los resultados proyectados para **Galicia** no pueden considerarse positivos, sí tienen un aspecto bueno cuando son comparados con los de las restantes CC.AA. Por una parte, el incremento interanual previsto para la tasa de paro gallega es el menor. Por otro, **será la autonomía que experimente el menor retroceso**, ya que volverá a una proporción de desocupados como la que tuvo en marzo de 2004, mientras que las demás se tendrían que remontar a los años 90.

Para el tercer trimestre se prevé una tasa de desempleo de un 14,2%, la segunda menor después de la vasca. El incremento en comparación con la obtenida en el mismo período de 2008 será de 5,7 puntos porcentuales.

PROYECCION DE LA TASA DE PARO TOTAL POR CC.AA.

Datos para el 3º trimestre de 2007 a 2009



Fuente: IESE-Adcco en base a INE, EPA

Creación de empleo por sexo y tasa de paro femenino

El rasgo principal de los datos gallegos es que es la **única autonomía entre las analizadas que ha sido capaz de incrementar la ocupación femenina**. Al mismo tiempo, ha sido, junto con **Madrid**, la menor contracción en la cantidad de hombres ocupados.

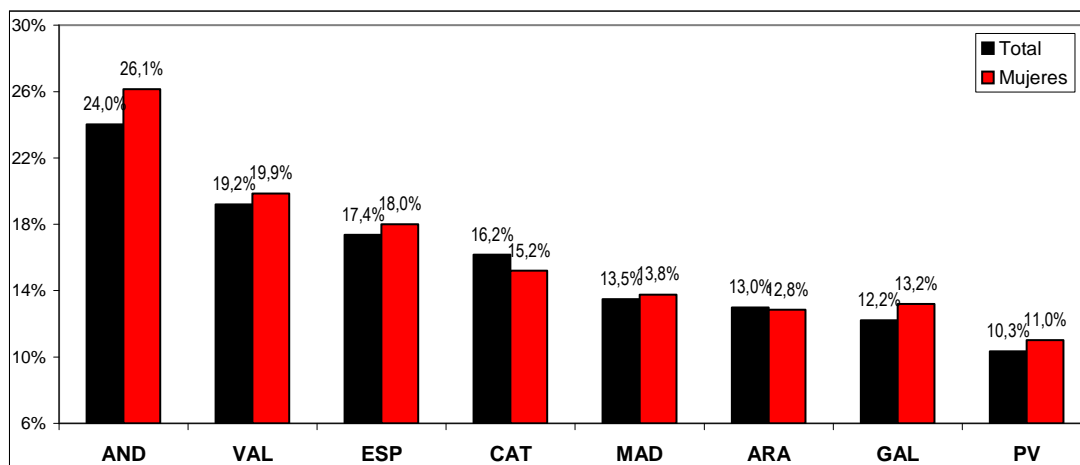
Concretamente, mientras los varones han sufrido una pérdida interanual de 36.800 plazas (caída de un 5,5%), las mujeres han captado 15.300 (un 3% más).

Galicia es también la autonomía que acumula una **menor pérdida de empleos masculinos desde su máximo de ocupación de dicho sexo**. La caída desde diciembre de 2007 es de un 6,6%. De todos modos, los 637.700 ocupados varones que se cuentan en la actualidad conforman un contingente de un número equivalente al que había en la primera mitad de 2004.

La mencionada creación de empleo femenino ha permitido a **Galicia** ser la CC.AA. que menos ha incrementado la tasa de desempleo de ese sexo. **La misma es ahora de un 13,2%** (la tercera menor detrás de las del **País Vasco** y **Aragón**), con una subida interanual de 3,7 puntos porcentuales

TASA DE PARO POR CC.AA.

Datos del 1º trimestre de 2009



Fuente: IESE-Addeco en base a INE, EPA

Lo más probable es que **Galicia** se sume a la tendencia general y reduzca el número de ocupados en ambos sexos. Sin embargo, se mantendrá como la **autonomía que menos perjudique el empleo de la mujer**.

Concretamente, los recortes interanuales previstos para el tercer trimestre en cuanto a la ocupación de uno y otro sexo serán de 44.100 para los varones (descenso de un 6,5%) y 9.200 para las mujeres (retroceso de un 1,7%). Es decir que **cerca de 1 de cada 6 empleos perdidos corresponderán a mujeres, la mitad que el promedio nacional**.

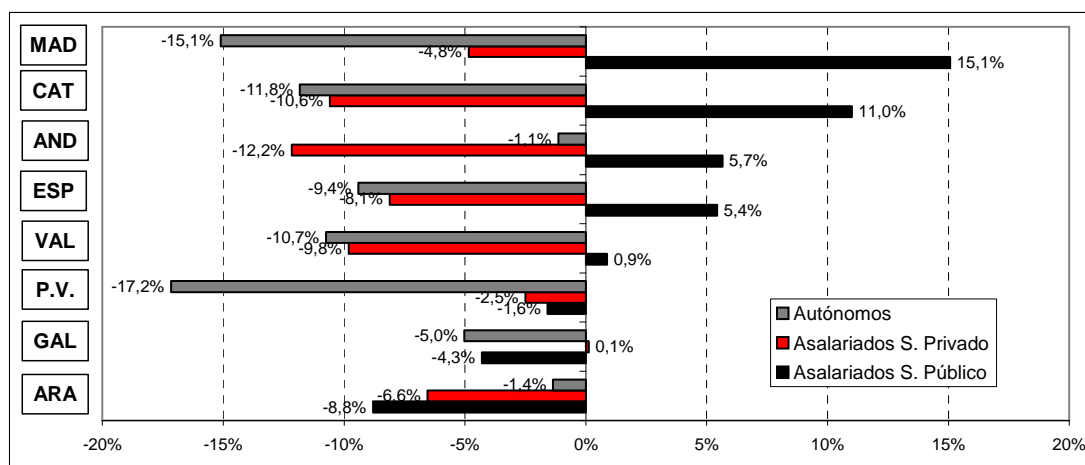
De acuerdo con esto, la tasa de desempleo femenino de **Galicia** será la que muestre el incremento más moderado, de 5,2 puntos porcentuales, en virtud del cual esta proporción ascenderá el próximo septiembre a un **15,5%**.

Creación de empleo según sector público y privado

Galicia destaca por ser la única comunidad que, igual que en el último trimestre de 2008, ha mostrado un **incremento interanual en el número de asalariados del sector privado**. El aumento ha sido mínimo, de apenas 900 plazas (ascenso de un 0,1%), pero suficiente para aventajar a las demás comunidades.

OCUPACION DE LOS SECTORES PUBLICO Y PRIVADO

Datos del 1º trimestre de 2009 (variaciones interanuales)



Fuente: IESE-Addeco en base a INE, EPA

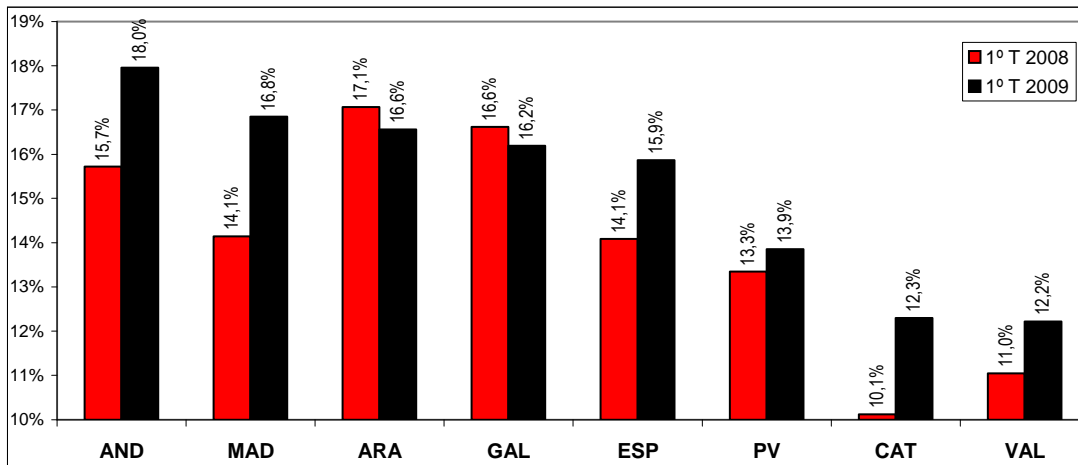
El dato cobra más relevancia al haber coincidido con un descenso interanual de 8.500 en el número de asalariados del sector público (descenso de un 4,3%).

Si bien el empleo neto en el sector privado de **Galicia** también ha sufrido un recorte en virtud de la pérdida de 13.900 ocupaciones de autónomos (caída de un 5%), al menos no ha incrementado el peso en el empleo del sector público, cuyos asalariados dan cuenta ahora de un 16,2% del total de ocupados, 4 décimas menos que un año atrás.

Estos datos contrastan con la tónica nacional, donde el número de asalariados del sector privado ha tenido un descenso interanual de 1.130.700 (caída de un 8,1%), mientras que el número de asalariados del sector público ha aumentado en 156.300 personas (un 5,4% más).

PROPORCIÓN DE ASALARIADOS DEL SECTOR PÚBLICO EN EL EMPLEO TOTAL

Datos para el 1º trimestre de 2008 y 2009



Fuente: IESE-Addeco en base a INE, EPA

Ocupación por ramas en el no sector agrario

1. Datos de marzo de 2009

Introducción

Las estadísticas de afiliación a la seguridad social muestran un panorama de la ocupación por ramas de actividad con mayor frecuencia y una discriminación más amplia que las que ofrece la Encuesta de Población Activa. Si bien ambas estadísticas tienen una muy alta correlación, **no son totalmente comparables**, entre otros, por los siguientes motivos:

1. los datos de afiliación corresponden al último día de cada mes, mientras que los de la EPA corresponden a una encuesta que se realiza a lo largo de cada trimestre;
2. los datos de afiliación corresponden al número de afiliaciones, por lo que una misma persona puede estar contabilizada dos veces si, por ejemplo, trabaja en relación de dependencia y al mismo tiempo desarrolla una actividad autónoma;
3. a diferencia de las estadísticas de afiliación, la EPA incluiría la ocupación de quienes lo hacen de modo informal.

De aquí en adelante nos referiremos a la evolución entre marzo de 2008 y el mismo mes del año en curso del colectivo de "afiliados en situación de alta laboral" (es decir, se excluyen a los afiliados en paro o de baja) para el total nacional que desarrollen actividades no agrarias.

Panorama general

El número de afiliados que realizan actividades no agrarias ha tenido en marzo un **descenso interanual de 1.298.500**, que equivale a una caída de un 7,2% interanual. Los tres grandes sectores no agrarios, la **Industria**, la **Construcción** y los **Servicios**, han visto descender sus respectivos grupos de afiliados.

La mayor contracción ha correspondido a la Construcción, que en el período analizado ha perdido un 21,9% de afiliados, lo que equivale a una **destrucción de 517.600 ocupaciones**. Es decir que en un año, 1 de cada 5 afiliados que trabajaban en la Construcción ha perdido su empleo.

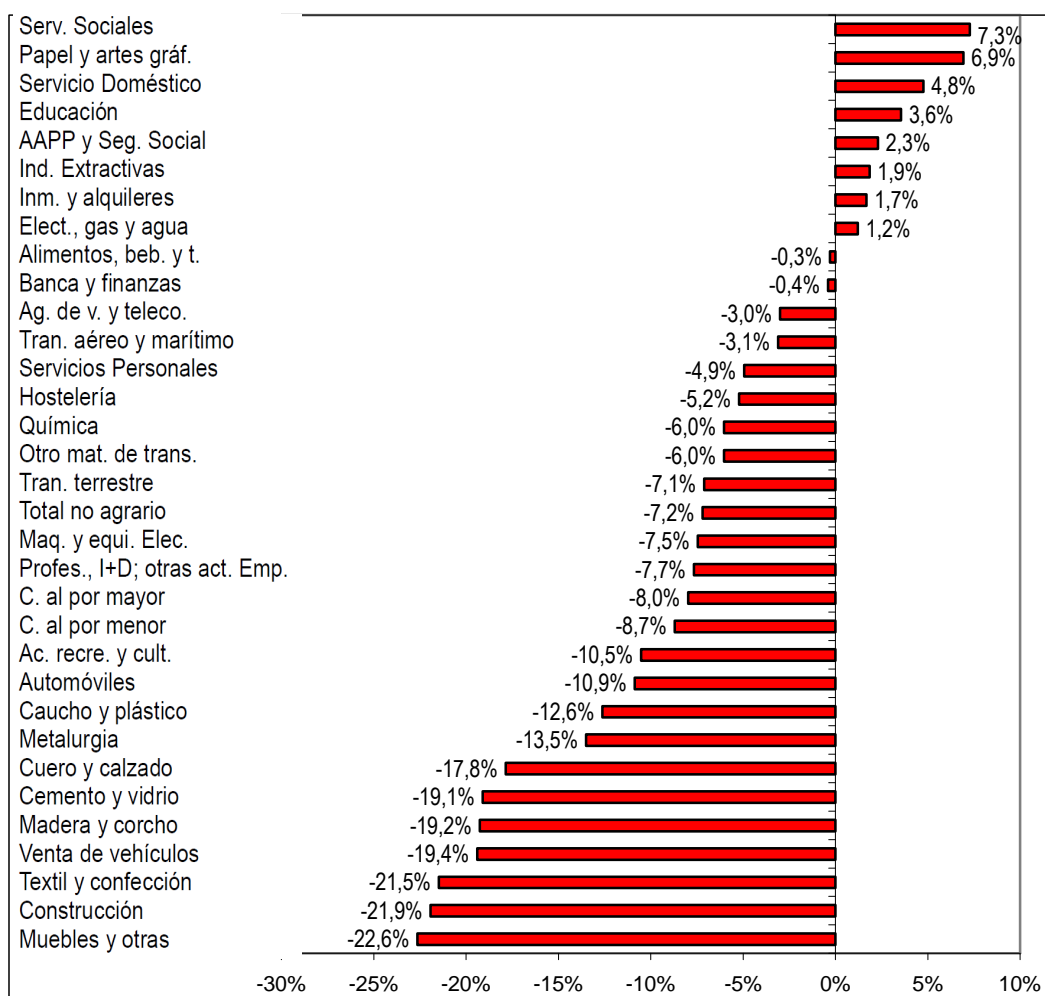
Sin embargo, en términos absolutos, ha sido en los **Servicios** donde se han perdido un mayor número de ocupaciones, con un total de 528.000 (recorte de un 4,1% interanual). Por su parte, en la **Industria**, la cantidad de afiliaciones se ha contraído en 252.900, que en términos porcentuales se traduce en un descenso de un 9,4%.

De cada 10 empleos perdidos en los últimos doce meses, **4 correspondieron a la Construcción, otros 4 a los Servicios y los 2 restantes a la Industria**.

La diferente magnitud de la pérdida de empleos ha alterado la composición de la ocupación. **Los Servicios, que en marzo de 2008 daban cuenta del 72% del total de ocupados, han avanzado hasta el 74,4%**, llegando a 12.438.600 afiliados. La mayor porción ocupada por los Servicios ha sido obtenida en su casi totalidad a costa de la Construcción, que ha bajado de un 13,1% del total de afiliados no agrarios a un 11% (1.844.000 individuos). Finalmente, la Industria exhibe una disminución de 4 décimas, en virtud de la cual ahora agrupa al 14,6% del total de afiliados en alta laboral (2.436.200 personas).

VARIACION DEL NUMERO DE AFILIADOS EN ALTA LABORAL

Variación interanual a marzo de 2009



Fuente: IESE-Adecco en base a Min. de Trabajo

Ramas de la Industria

Doce de las 15 ramas en que hemos agrupado las distintas actividades industriales han presentado una caída interanual en sus respectivas cantidades de afiliados. De ellas, cinco experimentaron descensos de un 15% o más, lo que implica que han perdido al menos a 1 de cada 7 afiliados.

Esas cinco ramas son **Muebles** (caída de un 22,6%), **Textil y confección** (un descenso del 21,5%), **Madera y corcho** (una caída del 19,2%), **Cemento y vidrio** (un 19,1% menos), y **Cuero y calzado** (una bajada del 17,8%). Tres de las cinco están estrechamente vinculadas con la construcción.

Media docena de ramas industriales han registrado descensos interanuales en la afiliación de entre un 5% y un 15%: **Metalurgia** (declive de un 13,5%), **Caucho y plástico** (bajada de un 12,6%), **Automóviles** (un 10,9% menos), **Maquinaria y Equipos electrónicos, médicos y otros** (una caída de un 7,5%), **Otro material de transporte**, y **Química** (las dos últimas con descensos de un 6%).

Entre las ramas que han exhibido retrocesos, la más favorecida ha sido la de **Alimentos, Bebidas y Tabaco**, puesto que en su caso la disminución de las afiliaciones apenas ha alcanzado a un 0,4%.

Las tres ramas que han conseguido incrementar la cantidad de afiliados han sido **Papel, edición y artes gráficas** (un 6,9% más), **Industrias extractivas** (un incremento de un 1,9%) y **Electricidad, gas y agua** (una subida de un 1,2%).

Atendiendo al número absoluto de reducción de afiliaciones, la rama más afectada ha sido **Metalurgia**, pues sus **62.500 afiliados menos equivalen al 25% del total de afiliaciones perdidas en la industria**. **Muebles** (pérdida de 37.200 afiliados), **Cemento y vidrio** (36.300) y **Textil y confección** (33.200), han sido las otras tres ramas más golpeadas. **Entre las cuatro, dan cuenta de 2 de cada 3 empleos perdidos en la Industria**.

A pesar de haber perdido el mayor número de afiliados de la **Industria**, la rama de la **Metalurgia continúa siendo la principal empleadora del sector**, con un 16,5% del total, aunque 8 décimas menos que un año antes. La rama de **Alimentos, Bebidas y Tabaco** ha sido la que más ha incrementado su participación en la ocupación industrial, alcanzando a un 16,2% (1,5 puntos porcentuales más que en marzo del año pasado). Estas dos ramas, junto con **Maquinaria y Equipos electrónicos, médicos y otros** (un 12,8% del total industrial), y **Papel, edición y artes gráficas** (un 9,2%), reúnen casi al 55% de los afiliados industriales.

Ramas de los Servicios

En el caso de los **Servicios**, de las 16 ramas en que hemos agrupados sus diferentes actividades, 11 muestran una reducción interanual en el número de afiliados. Sólo una rama presenta una disminución de más de un 15%. Se trata de **Venta de vehículos y sus combustibles**, que ha perdido un 19,4% de sus afiliados.

Seguidamente, encontramos 6 ramas de **Servicios** con descensos de afiliados de entre un 5% y un 15%: **Actividades recreativas y culturales** (declive de un 10,5%), **Comercio al por menor** (un 8,7% menos), **Comercio al por mayor** (bajada de un 8%), **Profesionales, I+D y otras actividades empresariales** (descenso de un 7,7%), **Transporte terrestre** (un 7,1% menos) y **Hostelería** (declive de un 5,2%).

Las caídas de las restantes ramas son más moderadas. Las cuatro de este grupo son **Servicios Personales** (descenso de un 4,9%), **Transporte aéreo y marítimo** (un 3,1% menos), **Agencias de viaje, correos y telecomunicaciones** (declive de un 3%), y **Banca, seguros y finanzas** (bajada de un 0,4%).

Los sectores con incremento en el número de afiliados han sido cinco, de los cuales **tres se caracterizan por tener al Estado como el empleador principal**. Por lo tanto, los datos de afiliación ratifican los comentarios de la sección anterior en cuanto al incremento del número de asalariados del sector público.

Servicios Sociales, saneamiento y otros ha sido la rama de los **Servicios** con mayor incremento porcentual de afiliados (ascenso de un 7,3%), detrás de la cual se ubica **Servicio doméstico** (subida de

un 4,8%). **Educación y Administraciones Públicas y Seguridad Social** son las siguientes dos ramas con expansión en la afiliación (un 3,6% y un 2,3% más, respectivamente). Finalmente, se integra a este grupo el título de **Inmobiliarias y alquiler de bienes muebles** (aumento de un 1,7%).

Observando las variaciones absolutas (número de afiliados), se encuentra que **Comercio al por menor** (caída interanual de 172.300 afiliados) y **Profesionales, I+D y otras actividades empresariales** (con una pérdida de 167.500 empleos) explican aproximadamente un tercio de la reducción del número de afiliados de **Servicios**, cada una. Después de la **Construcción** son las dos ramas de actividad que más puestos de trabajo recortaron.

Si añadimos la reducción en el número de afiliados en **Comercio al por mayor** (81.600) y en **Venta de vehículos y sus combustibles** (80.700), podemos concluir que **tan sólo cuatro ramas dan cuenta del 95% de los empleos perdidos en las actividades de Servicios**.

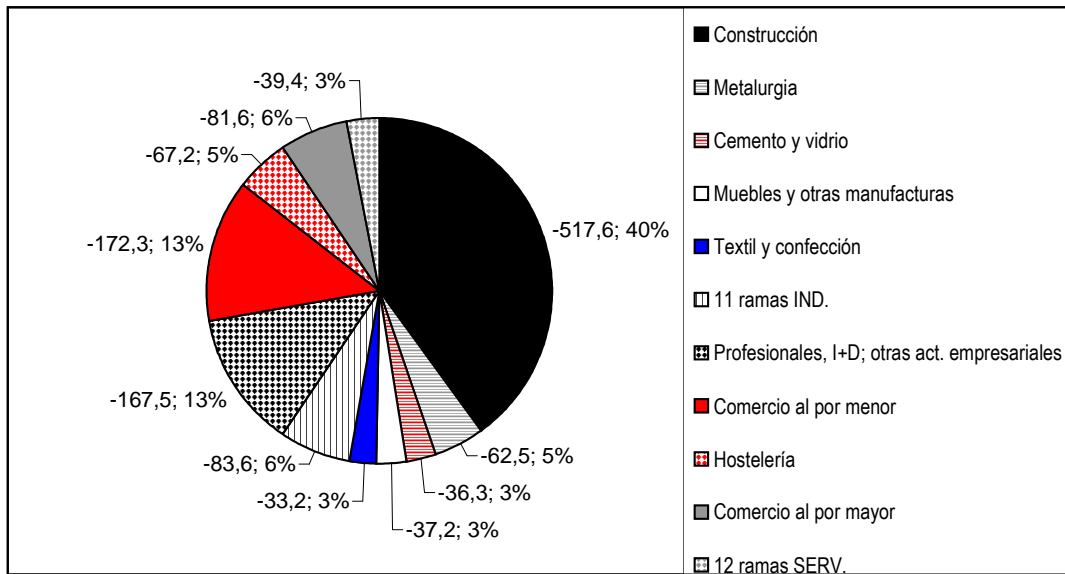
Conclusión

Recapitulando, de las **32 ramas no agrarias** hay **7 que han perdido más de 60.000 ocupados a lo largo de los últimos doce meses: Construcción**, una rama de la **Industria** y los restantes 5 apartados de los **Servicios**.

La suma de empleos perdidos por estas 7 ramas asciende a 1.149.400, lo que equivale al **89% de la disminución de afiliaciones**. Así, puede decirse que **la destrucción de puestos de trabajo, al menos en esta primera etapa de crisis, es un fenómeno relativamente concentrado** en un puñado de actividades.

EN 12 MESES SE PERDIERON CASI 1.300.000 OCUPACIONES EN ACTIVIDADES NO AGRARIAS. ¿EN QUE RAMAS DE ACTIVIDAD?

Datos en miles de personas y % para marzo de 2009.



Fuente: IESE-Adecco en base a Ministerio de Trabajo

Breve nota aclaratoria

El **Indicador Laboral de Comunidades Autónomas (ILCA)** pretende brindar una herramienta que permita conocer con precisión, claridad y sencillez el **estado general** en que se encuentra el mercado laboral de las diferentes CC.AA. La metodología uniforme utilizada permite la comparación de los resultados entre las distintas CC.AA., así como también con el promedio de toda España.

El **ILCA combina cuatro categorías diferentes**, cuyas puntuaciones, al ser sumadas, arrojan el resultado general. Ellas son:

i) **Ocupación**: tiene en cuenta dos variables. Una es la **distancia de cada CC.AA. respecto del objetivo de empleo comunitario** (tasa de empleo de un 67% para 2005 y un 70% para 2010). La segunda es la tasa de desempleo. Esta categoría tiene una **ponderación de un 40%**.

ii) **Adaptabilidad:** se estima mediante a) la proporción de **empleados por tiempo determinado** dentro del total de empleados, b) la proporción de **desocupados de larga duración** dentro del total de personas desocupadas, c) la proporción de **desocupados que buscan su primer empleo** respecto del total de desempleados y d) la proporción de ocupados a **tiempo parcial**. Las cuatro variables se vinculan con el **objetivo comunitario de fomentar la movilidad de la mano de obra**. Cada una recibe una ponderación de un 7,5%, lo que da un total de un 30% a esta categoría.

COMO INTERPRETAR LOS RESULTADOS DEL ILCA

Valor del ILCA	Calificación conceptual	Observación
Mayor a 90	Óptimo	Las cuatro dimensiones del mercado laboral funcionan adecuadamente.
Entre 80 y 90	Muy bueno	Sin problemas preocupantes, aunque hay una dimensión que podría mejorar.
Entre 70 y 80	Bueno	Suele corresponder a una situación en la que una dimensión tiene problemas.
Entre 60 y 70	Regular	En general, hay una dimensión que funciona muy mal y otra regular.
Menor a 60	Malo	Hay problemas significativos por lo menos en dos dimensiones.

Fuente: elaboración propia

En ambos casos se dispuso un peso de un 10%, totalizando la categoría un 20%.

iii) **Apertura:** cuantifica en qué medida el mercado laboral admite la participación de **mujeres y jóvenes**.

iv) **Rendimiento:** incorpora la **productividad del trabajo** desde dos ángulos diferentes. Por un lado, mide la evolución de la productividad por sí sola y, en segundo lugar, evalúa su desempeño en relación con las variaciones del salario real. Esta dimensión recibe una ponderación de un 10%.

El **ILCA** se estima para **Andalucía, Aragón, Cataluña, País Vasco, Galicia** y las Comunidades **Valenciana** y de **Madrid**. En teoría, el valor del **ILCA** podría variar entre un valor nulo y 100 puntos. La evolución histórica señala que, en la práctica, su **rango de oscilación es más reducido**.

Adecco es la empresa líder en gestión de Recursos Humanos, sector en el que ofrece un servicio integral a través de sus líneas de negocio especializadas en empleo temporal y selección (Adecco Office y Adecco Industrial), consultoría de selección (Adecco Professional a través de sus líneas especializadas por perfiles: Adecco Engineering & Technical, Adecco Finance & Legal, Adecco Information Technology, Adecco Medical & Science y Adecco Sales & Marketing), externalización de servicios (Adecco Outsourcing), consultoría de formación (Adecco Training) y servicios de recolocación (Createe Lee Hetch Harrison). En España, Adecco cuenta con más de 300 delegaciones y una plantilla interna de más de 1.500 empleados.

El **IESE** es la primera escuela española de dirección de empresas que –desde el momento de su fundación en 1958, en el marco de la Universidad de Navarra– nació con un objetivo claro: enfocar la formación de los altos directivos con una visión internacional y una perspectiva humanística y ética del trabajo en la empresa, buscando a la vez su referencia inmediata en la realidad empresarial. Más de 130 empresas han decidido convertirse en *partners* de este proyecto formativo como *Empresas Patrono*. Otras 2000 empresas buscan habitualmente en el IESE a sus próximos candidatos y a sus futuros directivos.

El corazón del IESE es el MBA en sus distintas versiones: el MBA clásico y el Executive MBA. En el 2001 nació un nuevo MBA: el Global Executive MBA. Además se realizan numerosos programas para directivos (PDD, PDG,PADE) y específicos para empresas (In-Company Programs).

Para cualquier aclaración no dudéis en poneros en contacto con nosotros. Un cordial saludo:

Marina Gómez/Luis Perdiguero
 Dpto. de Comunicación Adecco
 Tlf: 91 432 56 30
marina.gomez@adecco.com
luis.perdiguero@adecco.com

Laura García / Silvia Enrique
 R Comunicación
 Tlf: 670 61 92 50
laura.garcia@grupor.es
silvia.enrique@grupor.es