

INDICADOR LABORAL DE COMUNIDADES AUTÓNOMAS IESE-ADECCO (ILCA) (Primer trimestre y proyección para el tercer trimestre de 2009)

Con un 15,1%, Madrid es la comunidad donde más se ha incrementado la contratación de funcionarios

- En los tres primeros meses del año 65.100 nuevos trabajadores (aumento interanual del 15,1%) han pasado a engrosar las filas del sector público. El mismo porcentaje corresponde al descenso en el número de autónomos, mientras que el número de asalariados del sector privado ha descendido un 4,8%. **El mayor número de empleados públicos implica que su sostenimiento, financiado con impuestos del sector privado, sea más negativo justamente en momentos de dificultad económica.**
- Los **459.900 parados** que presenta ahora la Comunidad de Madrid conforman su **máximo registro histórico**. En el tercer trimestre de 2009 la pérdida interanual de puestos de trabajo alcanzará a 184.100 personas (retroceso de un 6%)
- La proporción de personas sin empleo en la **Comunidad de Madrid ha alcanzado su mayor valor desde marzo de 1998, con un 13,5%**. El aumento proyectado para septiembre, de 7,2 puntos porcentuales, será el más elevado que registran las estadísticas, en virtud del cual la **tasa de desocupación se alzará hasta un 15,6%**.
- Con una pérdida del 0,7%, Madrid ha sufrido el **primer recorte de puestos de trabajo de mujeres desde junio de 1994**. Madrid reducirá el contingente de ocupados de cada sexo en una medida inferior al promedio nacional. El colectivo de **varones ocupados se contraerá en 116.900 personas** (declive de un 6,9%), al tiempo que el de **mujeres con empleo decrecerá en 67.200** (caída de un 4,9%).
- **De cada 10 empleos perdidos en los últimos doce meses, 4 correspondieron a la Construcción, otros 4 a los Servicios y los 2 restantes a la Industria**. En total, la mayor contracción ha correspondido a la Construcción, que en el período analizado ha perdido un 21,9% de afiliados (517.600 ocupaciones), seguido de Servicios, con un recorte de un 4,1% (528.000), y la Industria, cuyo número de afiliaciones se ha contraído un 9,4% (252.900).
- **En sólo 7 de las 32 ramas de actividad se concentra el 89% de la disminución de las afiliaciones**, es decir, 1.149.400 de empleos perdidos. Estas son: Construcción, Venta de vehículos y sus combustibles, Actividades recreativas y culturales, Comercio al por menor, Comercio al por mayor, Profesionales, I+D (las 5 pertenecientes a Servicios), y Muebles (Industria). Puede decirse que la **destrucción de puestos de trabajo, al menos en esta primera etapa de crisis, es un fenómeno relativamente concentrado en un grupo pequeño de actividades**.

Madrid, 1 de junio de 2009.- Adecco, líder mundial en la gestión de Recursos Humanos, presenta los resultados del Indicador Laboral de Comunidades Autónomas Adecco (ILCA) del primer trimestre de 2009 y las previsiones del tercer trimestre de 2009.

Este indicador, de periodicidad trimestral, elaborado por investigadores del IESE-IRCO, compara la situación de los mercados laborales de siete Comunidades Autónomas españolas utilizando cuatro variables: ocupación, que mide la creación de puestos de trabajo en relación con las necesidades de la economía en su conjunto; adaptabilidad del mercado a las variaciones de la oferta y la demanda y a otros cambios en el entorno micro o macroeconómico; apertura a los grupos de trabajadores considerados vulnerables (mujeres, jóvenes, etc.), y rendimiento, la relación entre las variaciones del salario real y la productividad, intentando anticipar la sostenibilidad de las tendencias del salario y el empleo.

Evolución del mercado laboral

El tercer descenso interanual más pronunciado, tras País Vasco y Valencia, ha correspondido a Madrid con un 6,3%. Aún así, su **ILCA**, de 76,1 puntos, es el tercero más elevado.

En los dos próximos trimestres, las comunidades **madrileña** y **vasca** compartirán la segunda posición con 75,6 puntos. Para la **Comunidad de Madrid** el retroceso será de un 7,8%, mientras que para el **País Vasco**, tal valor conlleva una caída interanual de un 4,5%.

Creación de empleo

Igual que en el cuarto trimestre de 2008, la **Comunidad de Madrid** ha tenido la **disminución interanual más moderada en el número de ocupados**, después de **Galicia**. En esta ocasión la contracción interanual ha sido de un 3,4%, lo que equivale a 103.100 empleos.

Es interesante observar la evolución del empleo en los últimos años en la Comunidad de Madrid. Hasta mediados de 1986, Madrid daba cuenta de menos del 13% del total de ocupados de todo el país. Desde entonces hasta principios de 1999, esa proporción se elevó gradualmente hasta el 14%, para llegar, en marzo de 2002, al 15% por primera vez. Esa relación permaneció estable hasta mediados del año pasado, cuando comenzó a elevarse nuevamente. **Ahora, en el primer trimestre de 2009, ha alcanzado un nuevo máximo, con un 15,5%.**

Aún así, no puede dejar de mencionarse que **el total de ocupados ha vuelto a situarse por debajo de los 3 millones** (ahora trabajan 2.949.900 personas), marca que se había superado por primera vez en diciembre de 2006.

Sin embargo, el crecimiento aún fuerte que sigue mostrando la población económicamente activa (113.000; un 3,4% más), hace que el número de parados se haya incrementado en 216.100 personas en la comparación interanual (incremento de un 88,6%).

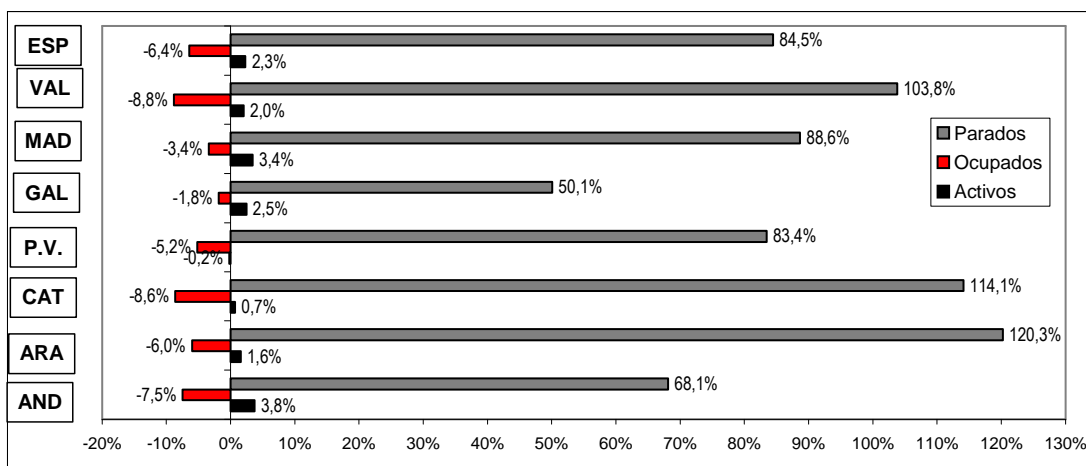
De hecho, **los 459.900 parados que presenta ahora la Comunidad de Madrid conforman su máximo registro histórico.**

En la **Comunidad de Madrid la pérdida interanual de puestos de trabajo alcanzará en septiembre a 184.100 (retroceso de un 6%)**. Al mismo tiempo, habrá 70.100 individuos que iniciarán la búsqueda de una ocupación (ascenso de un 2,1%), aunque sin éxito.

De ambos movimientos resultará un aumento interanual en el colectivo de desocupados de 254.200 personas (un 89,9% más), que llevará su número total a 537.000 individuos, cifra que marcará un nuevo máximo histórico.

DINAMICA LABORAL: ESPAÑA Y CC.AA.

Datos del 1º trimestre de 2009 (variaciones interanuales)



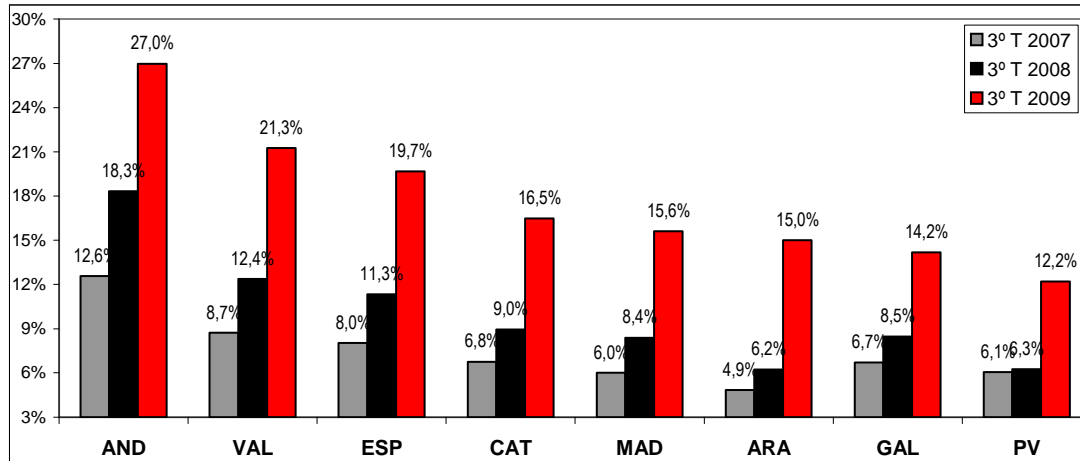
Fuente: IESE-Addeco en base a INE, EPA

Tasa de desempleo

La proporción de personas sin empleo en la **Comunidad de Madrid** ha alcanzado su **mayor valor desde marzo de 1998, con un 13,5%**. Su aumento interanual, de 6,1 puntos porcentuales, si bien menor al de la media española, es al mismo tiempo el más elevado del que se tiene constancia para la autonomía madrileña.

PROYECCION DE LA TASA DE PARO TOTAL POR CC.AA.

Datos para el 3º trimestre de 2007 a 2009



Fuente: IESE-Addeco en base a INE, EPA

Se prevé que la Comunidad de Madrid siga exhibiendo subidas interanuales en su proporción de desempleados de una envergadura menor que el promedio de España.

El aumento proyectado para septiembre, de 7,2 puntos porcentuales, será el más elevado que registran las estadísticas, en virtud del cual la **tasa de desocupación se alzará hasta un 15,6%**. Desde diciembre de 1996 no se verifica en esta autonomía una proporción de parados tan alta.

Creación de empleo por sexo y tasa de paro femenino

La autonomía madrileña ha sido junto con Galicia la que ha destruido empleo masculino en menor medida. Al mismo tiempo, entre las comunidades que han reducido el número de mujeres ocupadas, la de Madrid ha sido la que lo ha hecho de forma menos pronunciada.

Así, al tiempo que el grupo de hombres con ocupación se ha reducido en 93.300 en comparación con marzo de 2008 (descenso de un 5,5%), las mujeres han perdido 9.800 ocupaciones (caída de un 0,7%). Ha sido el **primer recorte de puestos de trabajo de mujeres desde junio de 1994**.

Los 1.599.000 varones con empleo que se registran ahora en la autonomía madrileña son tantos como los que había en la primera mitad de 2005.

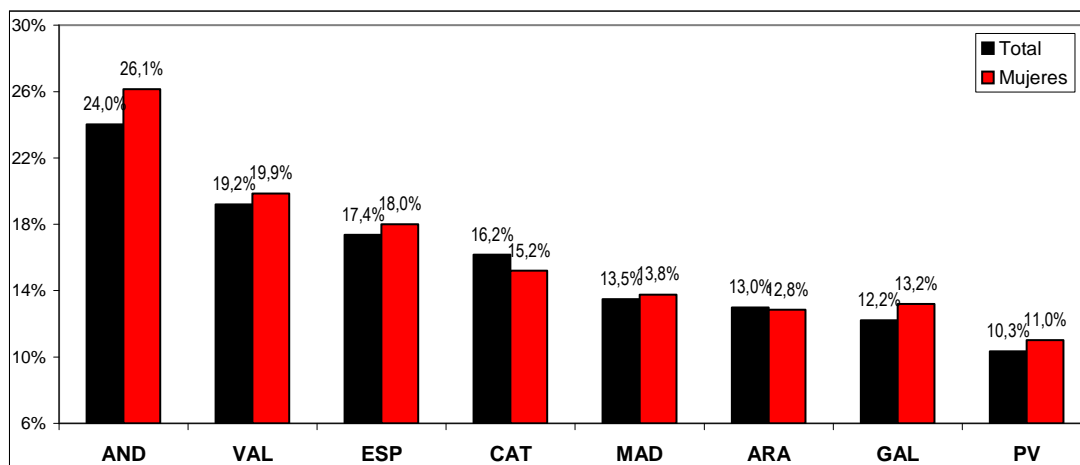
Por su parte, la proporción de mujeres desocupadas ha aumentado en menor medida que el promedio nacional, con un incremento interanual de 4,9 puntos porcentuales para colocarse en un **13,8%**. Se trata de la mayor tasa de paro de mujeres para **Madrid** desde diciembre de 1999.

Junto con el País Vasco y Galicia, Madrid reducirá el contingente de ocupados de cada sexo en una medida inferior al promedio nacional, cosa que no obstante conlleva un ritmo más acentuado que el actual.

El colectivo de varones ocupados se contraerá en 116.900 personas (declive de un 6,9%), al tiempo que el de mujeres con empleo decrecerá en 67.200 (caída de un 4,9%).

TASA DE PARO POR CC.AA.

Datos del 1º trimestre de 2009



Fuente: IESE-Addeco en base a INE, EPA

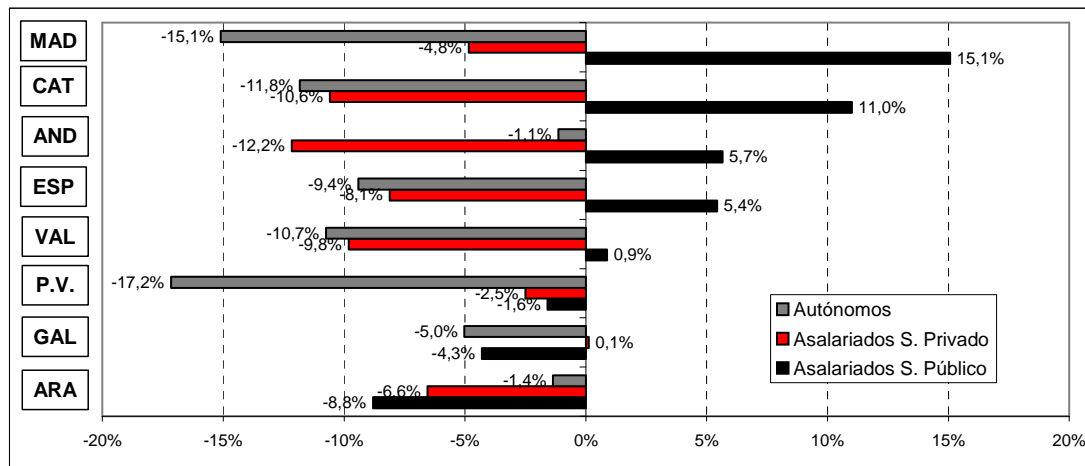
El porcentaje de mujeres activas sin empleo llegará en septiembre a un 16,1%, lo que supone un incremento interanual de 7,5 puntos porcentuales

Creación de empleo según sector público y privado

Madrid ha sido la comunidad autónoma, siempre entre las siete estudiadas, que más ha incrementado el colectivo de ocupados en el sector público. El aumento interanual ha sido de un 15,1%, lo que equivale a 65.100 empleos. Ahora los mismos suman 497.000, máximo histórico.

OCUPACION DE LOS SECTORES PUBLICO Y PRIVADO

Datos del 1º trimestre de 2009 (variaciones interanuales)



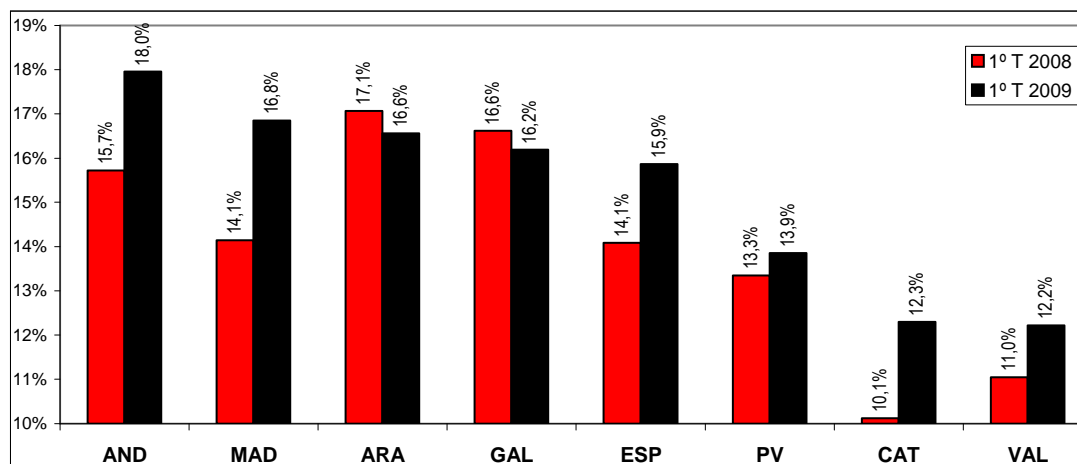
Fuente: IESE-Addeco en base a INE, EPA

Prácticamente inverso ha sido el movimiento de los autónomos en esta autonomía, cuyo número ha disminuido un 15,1% (60.700 plazas).

Por su parte, el número de asalariados del sector privado ha descendido en 107.500 (caída de un 4,8%), lo que ha contribuido a que la proporción de asalariados del sector público en el total de la ocupación haya aumentado 2,7 puntos porcentuales para establecerse en un 16,8%. **Este ha sido el mayor incremento de nuestro grupo de CC.AA.**

PROPORCIÓN DE ASALARIADOS DEL SECTOR PÚBLICO EN EL EMPLEO TOTAL

Datos para el 1º trimestre de 2008 y 2009



Fuente: IESE-Adcco en base a INE, EPA

Ocupación por ramas en el no sector agrario

1. Datos de marzo de 2009

Introducción

Las estadísticas de afiliación a la seguridad social muestran un panorama de la ocupación por ramas de actividad con mayor frecuencia y una discriminación más amplia que las que ofrece la Encuesta de Población Activa. Si bien ambas estadísticas tienen una muy alta correlación, **no son totalmente comparables**, entre otros, por los siguientes motivos:

1. los datos de afiliación corresponden al último día de cada mes, mientras que los de la EPA corresponden a una encuesta que se realiza a lo largo de cada trimestre;
2. los datos de afiliación corresponden al número de afiliaciones, por lo que una misma persona puede estar contabilizada dos veces si, por ejemplo, trabaja en relación de dependencia y al mismo tiempo desarrolla una actividad autónoma;
3. a diferencia de las estadísticas de afiliación, la EPA incluiría la ocupación de quienes lo hacen de modo informal.

De aquí en adelante nos referiremos a la evolución entre marzo de 2008 y el mismo mes del año en curso del colectivo de "afiliados en situación de alta laboral" (es decir, se excluyen a los afiliados en paro o de baja) para el total nacional que desarrollen actividades no agrarias.

Panorama general

El número de afiliados que realizan actividades no agrarias ha tenido en marzo un **descenso interanual de 1.298.500**, que equivale a una caída de un 7,2% interanual. Los tres grandes sectores no agrarios, la **Industria**, la **Construcción** y los **Servicios**, han visto descender sus respectivos grupos de afiliados.

La mayor contracción ha correspondido a la Construcción, que en el período analizado ha perdido un 21,9% de afiliados, lo que equivale a una **destrucción de 517.600 ocupaciones**. Es decir que en un año, 1 de cada 5 afiliados que trabajaban en la Construcción ha perdido su empleo.

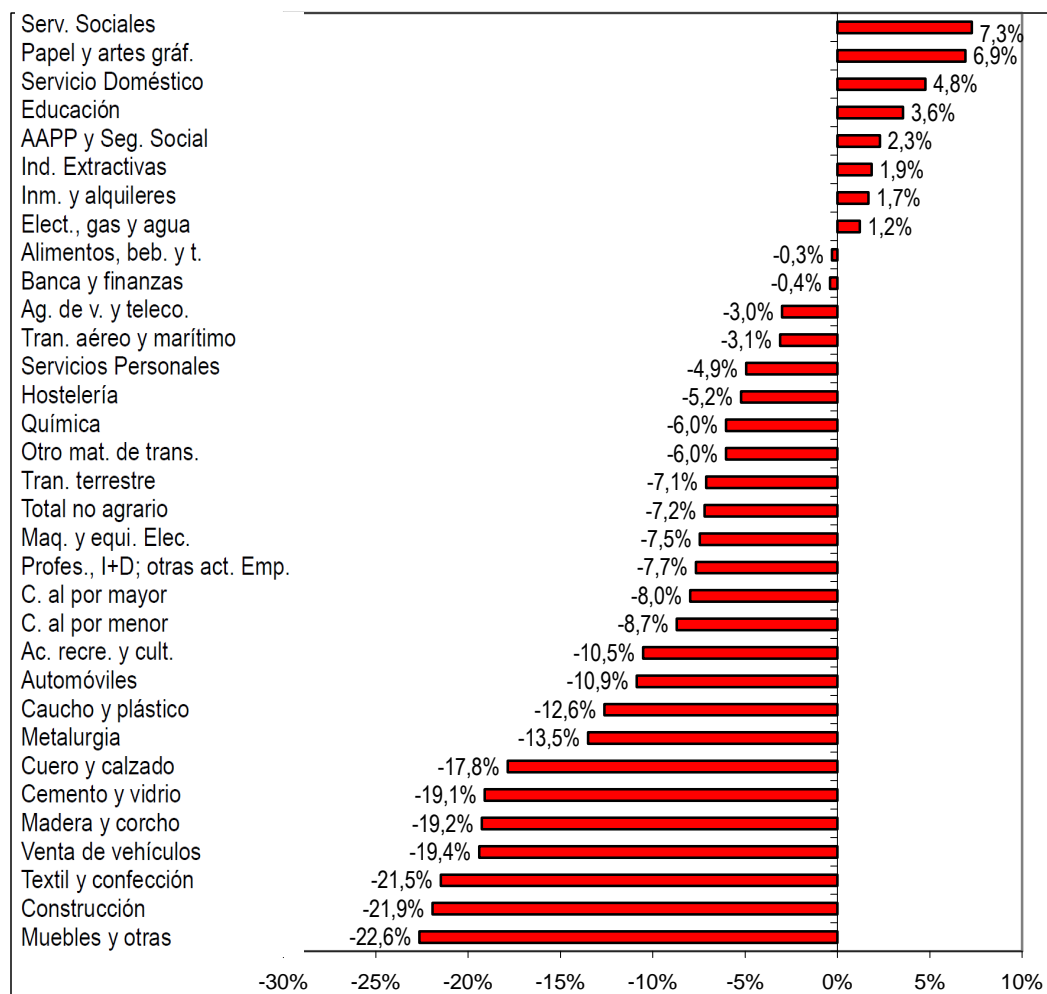
Sin embargo, en términos absolutos, ha sido en los **Servicios** donde se han perdido un mayor número de ocupaciones, con un total de 528.000 (recorte de un 4,1% interanual). Por su parte, en la **Industria**, la cantidad de afiliaciones se ha contraído en 252.900, que en términos porcentuales se traduce en un descenso de un 9,4%.

De cada 10 empleos perdidos en los últimos doce meses, **4 correspondieron a la Construcción, otros 4 a los Servicios y los 2 restantes a la Industria.**

La diferente magnitud de la pérdida de empleos ha alterado la composición de la ocupación. **Los Servicios, que en marzo de 2008 daban cuenta del 72% del total de ocupados, han avanzado hasta el 74,4%**, llegando a 12.438.600 afiliados. La mayor porción ocupada por los Servicios ha sido obtenida en su casi totalidad a costa de la Construcción, que ha bajado de un 13,1% del total de afiliados no agrarios a un 11% (1.844.000 individuos). Finalmente, la Industria exhibe una disminución de 4 décimas, en virtud de la cual ahora agrupa al 14,6% del total de afiliados en alta laboral (2.436.200 personas).

VARIACION DEL NUMERO DE AFILIADOS EN ALTA LABORAL

Variación interanual a marzo de 2009



Fuente: IESE-Adecco en base a Min. de Trabajo

Ramas de la Industria

Doce de las 15 ramas en que hemos agrupado las distintas actividades industriales han presentado una caída interanual en sus respectivas cantidades de afiliados. De ellas, cinco experimentaron descensos de un 15% o más, lo que implica que han perdido al menos a 1 de cada 7 afiliados.

Esas cinco ramas son **Muebles** (caída de un 22,6%), **Textil y confección** (un descenso del 21,5%), **Madera y corcho** (una caída del 19,2%), **Cemento y vidrio** (un 19,1% menos), y **Cuero y calzado** (una bajada del 17,8%). Tres de las cinco están estrechamente vinculadas con la construcción.

Media docena de ramas industriales han registrado descensos interanuales en la afiliación de entre un 5% y un 15%: **Metalurgia** (declive de un 13,5%), **Caucho y plástico** (bajada de un 12,6%), **Automóviles** (un 10,9% menos), **Maquinaria y Equipos electrónicos, médicos y otros** (una caída de un 7,5%), **Otro material de transporte**, y **Química** (las dos últimas con descensos del 6%).

Entre las ramas que han exhibido retrocesos, la más favorecida ha sido la de **Alimentos, Bebidas y Tabaco**, puesto que en su caso la disminución de las afiliaciones apenas ha alcanzado a un 0,4%.

Las tres ramas que han conseguido incrementar la cantidad de afiliados han sido **Papel, edición y artes gráficas** (un 6,9% más), **Industrias extractivas** (un incremento de un 1,9%) y **Electricidad, gas y agua** (una subida de un 1,2%).

Atendiendo al número absoluto de reducción de afiliaciones, la rama más afectada ha sido **Metalurgia**, pues sus **62.500 afiliados menos equivalen al 25% del total de afiliaciones perdidas en la industria**. **Muebles** (pérdida de 37.200 afiliados), **Cemento y vidrio** (36.300) y **Textil y confección** (33.200), han sido las otras tres ramas más golpeadas. **Entre las cuatro, dan cuenta de 2 de cada 3 empleos perdidos en la Industria.**

A pesar de haber perdido el mayor número de afiliados de la **Industria**, la rama de la **Metalurgia continúa siendo la principal empleadora del sector**, con un 16,5% del total, aunque 8 décimas menos que un año antes. La rama de **Alimentos, Bebidas y Tabaco** ha sido la que más ha incrementado su participación en la ocupación industrial, alcanzando a un 16,2% (1,5 puntos porcentuales más que en marzo del año pasado). Estas dos ramas, junto con **Maquinaria y Equipos electrónicos, médicos y otros** (un 12,8% del total industrial), y **Papel, edición y artes gráficas** (un 9,2%), reúnen casi al 55% de los afiliados industriales.

Ramas de los Servicios

En el caso de los **Servicios**, de las 16 ramas en que hemos agrupados sus diferentes actividades, 11 muestran una reducción interanual en el número de afiliados. Sólo una rama presenta una disminución de más de un 15%. Se trata de **Venta de vehículos y sus combustibles**, que ha perdido al 19,4% de sus afiliados.

Seguidamente, encontramos 6 ramas de **Servicios** con descensos de afiliados de entre un 5% y un 15%: **Actividades recreativas y culturales** (declive de un 10,5%), **Comercio al por menor** (un 8,7% menos), **Comercio al por mayor** (bajada de un 8%), **Profesionales, I+D y otras actividades empresariales** (descenso de un 7,7%), **Transporte terrestre** (un 7,1% menos) y **Hostelería** (declive de un 5,2%).

Las caídas de las restantes ramas son más moderadas. Las cuatro de este grupo son **Servicios Personales** (descenso de un 4,9%), **Transporte aéreo y marítimo** (un 3,1% menos), **Agencias de viaje, correos y telecomunicaciones** (declive de un 3%), y **Banca, seguros y finanzas** (bajada de un 0,4%).

Los sectores con incremento en el número de afiliados han sido cinco, de los cuales **tres se caracterizan por tener al Estado como el empleador principal**. Por lo tanto, los datos de afiliación ratifican los comentarios de la sección anterior en cuanto al incremento del número de asalariados del sector público.

Servicios Sociales, saneamiento y otros ha sido la rama de los **Servicios** con mayor incremento porcentual de afiliados (ascenso de un 7,3%), detrás de la cual se ubica **Servicio doméstico** (subida de un 4,8%). **Educación y Administraciones Públicas y Seguridad Social** son las siguientes dos ramas con expansión en la afiliación (un 3,6% y un 2,3% más, respectivamente). Finalmente, se integra a este grupo el título de **Inmobiliarias y alquiler de bienes muebles** (aumento de un 1,7%).

Observando las variaciones absolutas (número de afiliados), se encuentra que **Comercio al por menor** (caída interanual de 172.300 afiliados) y **Profesionales, I+D y otras actividades empresariales** (con una pérdida de 167.500 empleos) explican aproximadamente un tercio de la reducción del número de afiliados de **Servicios**, cada una. Después de la **Construcción son las dos ramas de actividad que más puestos de trabajo recortaron.**

Si añadimos la reducción en el número de afiliados en **Comercio al por mayor** (81.600) y en **Venta de vehículos y sus combustibles** (80.700), podemos concluir que **tan sólo cuatro ramas dan cuenta del 95% de los empleos perdidos en las actividades de Servicios.**

tiempo parcial. Las cuatro variables se vinculan con el **objetivo comunitario de fomentar la movilidad de la mano de obra.** Cada una recibe una ponderación de 7,5%, lo que da un total de 30% a esta categoría.

iii) Apertura: cuantifica en qué medida el mercado laboral admite la participación de **mujeres y jóvenes.** En ambos casos se dispuso un peso de 10%, totalizando la categoría 20%.

iv) Rendimiento: incorpora la **productividad del trabajo** desde dos ángulos diferentes. Por un lado, mide la evolución de la productividad por sí sola y, en segundo lugar, evalúa su desempeño en relación con las variaciones del salario real. Esta dimensión recibe una ponderación de 10%.

El **ILCA** se estima para **Andalucía, Aragón, Cataluña, País Vasco, Galicia** y las Comunidades **Valenciana** y de **Madrid.** En teoría, el valor del **ILCA** podría variar entre un valor nulo y 100 puntos. La evolución histórica señala que, en la práctica, su **rango de oscilación es más reducido.**

Adecco es la empresa líder en gestión de Recursos Humanos, sector en el que ofrece un servicio integral a través de sus líneas de negocio especializadas en empleo temporal y selección (Adecco Office y Adecco Industrial), consultoría de selección (Adecco Professional a través de sus líneas especializadas por perfiles: Adecco Engineering & Technical, Adecco Finance & Legal, Adecco Information Technology, Adecco Medical & Science y Adecco Sales & Marketing), externalización de servicios (Adecco Outsourcing), consultoría de formación (Adecco Training) y servicios de recolocación (Create Lee Hetch Harrison). En España, Adecco cuenta con más de 300 delegaciones y una plantilla interna de más de 1.500 empleados.

El **IESE** es la primera escuela española de dirección de empresas que –desde el momento de su fundación en 1958, en el marco de la Universidad de Navarra– nació con un objetivo claro: enfocar la formación de los altos directivos con una visión internacional y una perspectiva humanística y ética del trabajo en la empresa, buscando a la vez su referencia inmediata en la realidad empresarial. Más de 130 empresas han decidido convertirse en *partners* de este proyecto formativo como *Empresas Patrono*. Otras 2000 empresas buscan habitualmente en el IESE a sus próximos candidatos y a sus futuros directivos.

El corazón del IESE es el MBA en sus distintas versiones: el MBA clásico y el Executive MBA. En el 2001 nació un nuevo MBA: el Global Executive MBA. Además se realizan numerosos programas para directivos (PDD, PDG,PADE) y específicos para empresas (In-Company Programs).

Para cualquier aclaración no dudéis en poneros en contacto con nosotros. Un cordial saludo:

Marina Gómez/Luis Perdiguero
Dpto. de Comunicación Adecco
Tlf: 91 432 56 30
marina.gomez@adecco.com
luis.perdiguero@adecco.com

Laura García / Silvia Enrique
R Comunicación
Tlf: 670 61 92 50
laura.garcia@grupor.es
silvia.enrique@grupor.es