

**INDICADOR LABORAL DE COMUNIDADES AUTÓNOMAS IESE-ADECCO (ILCA)
(Primer trimestre y proyección para el tercer trimestre de 2009)**

Aunque el País Vasco tendrá la menor tasa de paro en septiembre, del 12,2%, registrará 64.200 desempleados más

- A pesar de que en dos años la tasa de paro del País Vasco se habrá duplicado, pasando de 6,1% en septiembre de 2007 a 12,2% en septiembre próximo, continuará siendo la menor de nuestro conjunto de comunidades. **No obstante, el 12,2% previsto constituirá el peor resultado desde diciembre de 1999.**
- El País Vasco ha experimentado una destrucción de empleo y un incremento del paro inferior a la media española. A pesar de ello, **en los dos próximos trimestres el ascenso interanual en la cantidad de personas sin empleo será, proporcionalmente, el segundo de mayor magnitud detrás del de Aragón, con 64.200 personas.** Los 132.000 desempleados que habrá entonces en la autonomía vasca constituirán su mayor número en 11 años.
- En concreto, para el tercer trimestre, las previsiones apuntan a una pérdida interanual de 42.900 puestos de varones (retroceso de un 7,6%) y una de 18.700 empleos de mujeres (caída de un 4,2%).
- **Frente a lo ocurrido en el conjunto de España, en el País Vasco se ha reducido la cantidad de ocupados tanto del sector privado como público.** Como la pérdida de empleos ha sido superior entre los privados (16.800 puestos), la participación de los asalariados públicos se ha incrementado 0,6 puntos porcentuales hasta el 13,9% del total de ocupados en esta autonomía. En España, uno de cada diez empleos perdidos en el sector privado ha sido compensado por contrataciones del sector público, cuyo número de asalariados ha aumentado en 156.300 personas (un 5,4% más).
- En la comunidad vasca se ha registrado una **destrucción de empleo inferior a la media nacional tanto para hombres como para mujeres.** Sin embargo, con **524.600 hombres vascos trabajando actualmente, el País Vasco exhibe el deterioro más pronunciado en el empleo masculino**, pues dicho número de ocupados varones es similar al que había nueve años antes. Por su parte, la tasa de desempleo femenino es la menor, con un 11%.
- **De cada 10 empleos perdidos en los últimos doce meses, 4 correspondieron a la Construcción, otros 4 a los Servicios y los 2 restantes a la Industria.** En total, la mayor contracción ha correspondido a la Construcción, que en el período analizado ha perdido un 21,9% de afiliados (517.600 ocupaciones), seguido de Servicios, con un recorte de un 4,1% (528.000), y la Industria, cuyo número de afiliaciones se ha contraído un 9,4% (252.900).
- **En sólo 7 de las 32 ramas de actividad se concentra el 89% de la disminución de las afiliaciones**, es decir, 1.149.400 de empleos perdidos. Estas son: Construcción, Venta de vehículos y sus combustibles, Actividades recreativas y culturales, Comercio al por menor, Comercio al por mayor, Profesionales, I+D (las 5 pertenecientes a Servicios), y Muebles (Industria). Puede decirse que la **destrucción de puestos de trabajo, al menos en esta primera etapa de crisis, es un fenómeno relativamente concentrado en un grupo pequeño de actividades.**

Bilbao, 1 de junio de 2009.- Adecco, líder mundial en la gestión de Recursos Humanos, presenta los resultados del Indicador Laboral de Comunidades Autónomas Adecco (ILCA) del primer trimestre de 2009 y las previsiones del tercer trimestre de 2009.

Este indicador, de periodicidad trimestral, elaborado por investigadores del IESE-IRCO, compara la situación de los mercados laborales de siete Comunidades Autónomas españolas utilizando cuatro variables: ocupación, que mide la creación de puestos de trabajo en relación con las necesidades de la economía en su conjunto; adaptabilidad del mercado a las variaciones de la oferta y la demanda y a otros cambios en el entorno micro o macroeconómico; apertura a los grupos de trabajadores considerados vulnerables (mujeres, jóvenes, etc.), y rendimiento, la relación entre las variaciones del salario real y la productividad, intentando anticipar la sostenibilidad de las tendencias del salario y el empleo.

Evolución del mercado laboral

Entre las autonomías estudiadas, el indicador laboral del **País Vasco** ha sufrido el mayor retroceso, de un 8,1%, hasta situarse en 75,6, su menor registro en tres años y medio. Mientras que doce meses antes, el **ILCA** vasco era el más elevado, ahora ocupa la cuarta posición. En los próximos dos trimestres **todas las autonomías consideradas experimentarán simultáneamente un descenso interanual** en su puntuación. Este descenso será para el País Vasco del 4,5%.

Creación de empleo

El **País Vasco ha experimentado una destrucción de empleo y un incremento del paro inferior a la media española**. Aún así la evolución ha sido negativa.

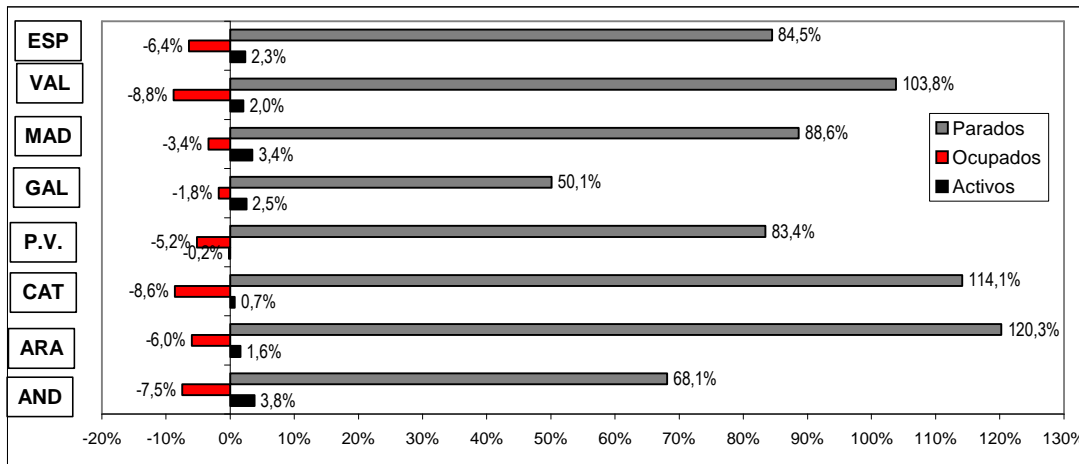
En cuanto al empleo, han sido eliminados 51.400 puestos (caída interanual de un 5,2%), lo que lleva el número de ocupados a un total de **942.200 personas**. Este número es similar al que mostraba la autonomía vasca en **diciembre de 2004**, por lo que, **en la comparación histórica, constituye el mayor retroceso entre las autonomías consideradas**.

Sin embargo, el número de parados ha crecido en una medida algo inferior: 49.400 personas (un 83,4% más). Esto se debe a que 2.000 personas que han perdido su empleo (descenso de un 0,2%) no han comenzado a buscar otro, sino que se han retirado del mercado laboral. En otras palabras, el **País Vasco ha presentado una ligera reducción en la población económicamente activa que ha evitado un mayor aumento en la cantidad de desempleados**.

De hecho, junto con Galicia, el País Vasco es la única entre las CC.AA. observadas cuyo número actual de parados (108.600 personas), aunque es el mayor registro en casi diez años, no constituye el máximo registro de la serie de datos.

DINAMICA LABORAL: ESPAÑA Y CC.AA.

Datos del 1º trimestre de 2009 (variaciones interanuales)



Fuente: IESE-Adcco en base a INE, EPA

El incremento interanual en la cantidad de personas sin empleo que experimentará el País Vasco el próximo septiembre será, en términos porcentuales, el segundo de mayor magnitud detrás del de Aragón. Ascenderá a 64.200 personas (subida de un 95,4%). Los 132.000 desempleados que habrá para entonces en la autonomía vasca constituirán su mayor número en 11 años.

Casi la totalidad de los nuevos parados serán personas que perderán su ocupación. En esta situación estarán comprendidos 61.600 trabajadores (caída interanual de 6,1%).

La diferencia entre uno y otro incremento viene dada por el aumento previsto para la población económicamente activa, que será de sólo 2.600 personas (un 0,2% más, el menor del grupo de CC.AA. considerado).

Tasa de desempleo

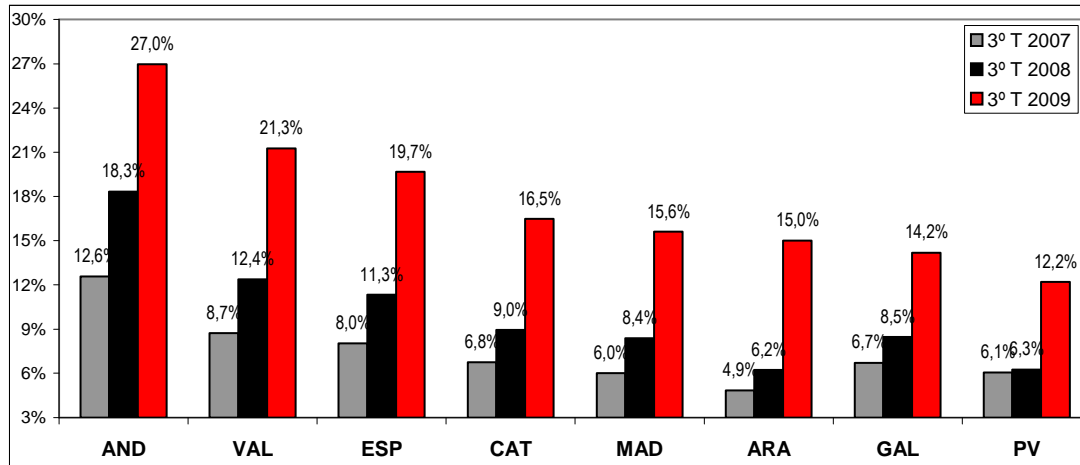
El País Vasco, junto con Galicia, muestra el menor deterioro en esta variable. La tasa de desempleo vasca, a pesar de su aumento interanual de 4,7 puntos porcentuales (el mayor de su serie histórica), es del 10,3%, la menor del grupo de autonomías considerado.

Mirando hacia atrás, es la tasa de paro más alta para esta comunidad desde marzo de 2004, lo que señala un retroceso inferior en comparación con otras CC.AA.

A pesar de que en dos años se habrá duplicado, pasando de 6,1% en septiembre de 2007 al 12,2% en septiembre próximo, el País Vasco continuará ostentando la menor tasa de desempleo de nuestro conjunto de comunidades. Además, si bien el aumento interanual alcanzará una magnitud significativa, de 5,9 puntos porcentuales, será sensiblemente inferior al incremento del promedio español. En cualquier caso, el 12,2% previsto constituirá el peor resultado desde diciembre de 1999.

PROYECCION DE LA TASA DE PARO TOTAL POR CC.AA.

Datos para el 3º trimestre de 2007 a 2009



Fuente: IESE-Adecco en base a INE, EPA

Creación de empleo por sexo y tasa de paro femenino

En la autonomía vasca se ha registrado una destrucción de empleo inferior a la media nacional tanto para hombres como para mujeres. Los varones han perdido 45.000 plazas (caída interanual de un 7,9%), en tanto que el número de mujeres ocupadas se ha reducido en 6.400 (descenso de un 1,5%).

No obstante, la ocupación de varones se sitúa actualmente en 524.600, lo que es incluso algo inferior a la cantidad de ocupados que había nueve años antes (primer trimestre de 2000). Desde este punto de vista, la comunidad autónoma vasca es la que exhibe el deterioro más pronunciado en el empleo masculino.

Distinto es el caso de la ocupación femenina, pues desde diciembre de 1993 no había descendido su número de ocupadas. De hecho, la tasa de desempleo de mujeres de esta autonomía es la menor de nuestro grupo, con un 11% (mayor registro desde diciembre de 2004; subida interanual de 3,8 puntos porcentuales).

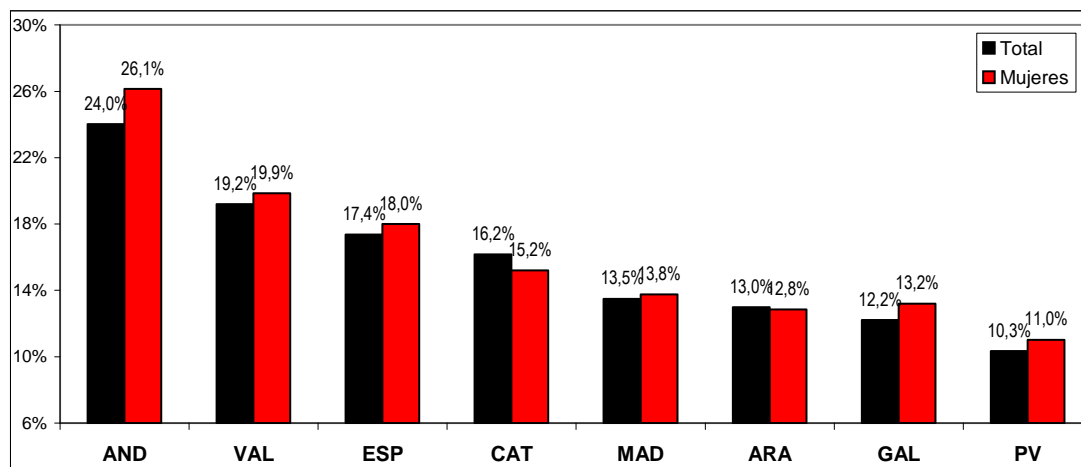
En la comunidad autónoma vasca seguirá descendiendo el empleo tanto masculino como femenino de modo algo más pausado que en el conjunto de España.

Para el tercer trimestre, nuestras previsiones apuntan a una pérdida interanual de 42.900 puestos de varones (retroceso de un 7,6%) y una de 18.700 empleos de mujeres (caída de un 4,2%).

Aunque experimentará un incremento interanual de 5,5 puntos porcentuales, la proporción de mujeres sin empleo, del 12,5% en septiembre, continuará siendo la menor de nuestro grupo de CC.AA.

TASA DE PARO POR CC.AA.

Datos del 1º trimestre de 2009



Fuente: IESE-Adecco en base a INE, EPA

Creación de empleo según sector público y privado

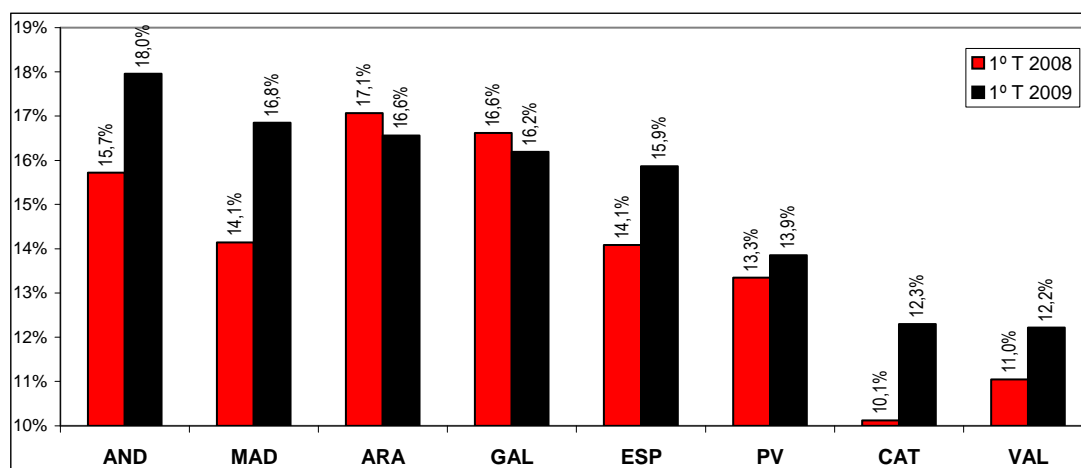
En el País Vasco se ha reducido la cantidad de ocupados en ambos sectores. Como la pérdida de empleos ha sido superior entre los privados, la participación de los asalariados públicos dentro del total se ha incrementado.

En efecto, estos últimos han perdido 2.100 puestos de trabajo (caída interanual de un 1,6%), al tiempo que el número de asalariados del sector privado ha disminuido en 16.800 (descenso de un 2,5%). **Más intensa ha sido la destrucción de ocupaciones autónomas, que ha alcanzado a 32.500 respecto a marzo de 2008** (caída de 17,2%, la más profunda de nuestro grupo de CC.AA.).

De acuerdo con los datos anteriores, **los asalariados del sector público equivalen ahora al 13,9% del total de ocupados en esta autonomía, lo que conlleva un incremento interanual de 0,6 puntos porcentuales.**

PROPORCIÓN DE ASALARIADOS DEL SECTOR PÚBLICO EN EL EMPLEO TOTAL

Datos para el 1º trimestre de 2008 y 2009



Fuente: IESE-Adecco en base a INE, EPA

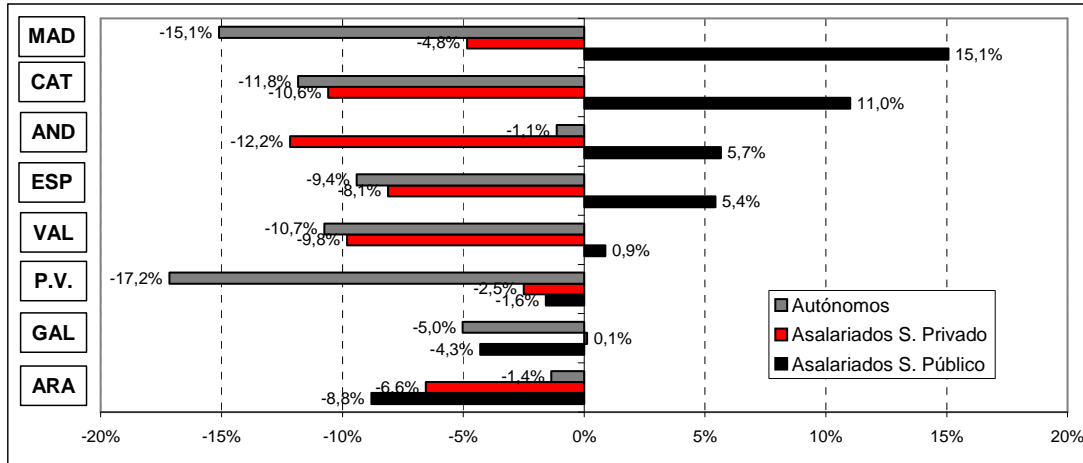
Esta situación dista de la que se presenta a nivel nacional, en donde **uno de cada diez empleos perdidos en el sector privado ha sido compensado por contrataciones del sector público**, cuyo número de asalariados ha aumentado en 156.300 personas (un 5,4% más). De modo opuesto a lo que

experimenta el sector privado, **la contratación de las administraciones públicas se ha acelerado, siendo el incremento indicado el mayor de los últimos seis años.**

Aunque podría pensarse que es algo positivo que el sector público incremente su personal para contribuir a paliar los efectos de la crisis sobre el empleo, no debe olvidarse que **el Estado, por sí mismo, no genera riqueza.** El mayor número de empleados públicos implica que **el sostenimiento de los primeros, financiado con impuestos del segundo, sea más negativo justamente en momentos de dificultad económica.**

OCUPACION DE LOS SECTORES PUBLICO Y PRIVADO

Datos del 1º trimestre de 2009 (variaciones interanuales)



Fuente: IESE-Adcco en base a INE, EPA

Ocupación por ramas en el no sector agrario

1. Datos de marzo de 2009

Introducción

Las estadísticas de afiliación a la seguridad social muestran un panorama de la ocupación por ramas de actividad con mayor frecuencia y una discriminación más amplia que las que ofrece la Encuesta de Población Activa. Si bien ambas estadísticas tienen una muy alta correlación, **no son totalmente comparables**, entre otros, por los siguientes motivos:

1. los datos de afiliación corresponden al último día de cada mes, mientras que los de la EPA corresponden a una encuesta que se realiza a lo largo de cada trimestre;
2. los datos de afiliación corresponden al número de afiliaciones, por lo que una misma persona puede estar contabilizada dos veces si, por ejemplo, trabaja en relación de dependencia y al mismo tiempo desarrolla una actividad autónoma;
3. a diferencia de las estadísticas de afiliación, la EPA incluiría la ocupación de quienes lo hacen de modo informal.

De aquí en adelante nos referiremos a la evolución entre marzo de 2008 y el mismo mes del año en curso del colectivo de "afiliados en situación de alta laboral" (es decir, se excluyen a los afiliados en paro o de baja) para el total nacional que desarrollen actividades no agrarias.

Panorama general

El número de afiliados que realizan actividades no agrarias ha tenido en marzo un **descenso interanual de 1.298.500**, que equivale a una caída de un 7,2% interanual. Los tres grandes sectores no agrarios, la **Industria**, la **Construcción** y los **Servicios**, han visto descender sus respectivos grupos de afiliados.

La mayor contracción ha correspondido a la Construcción, que en el período analizado ha perdido un 21,9% de afiliados, lo que equivale a una **destrucción de 517.600 ocupaciones**. Es decir que en un año, 1 de cada 5 afiliados que trabajaban en la Construcción ha perdido su empleo.

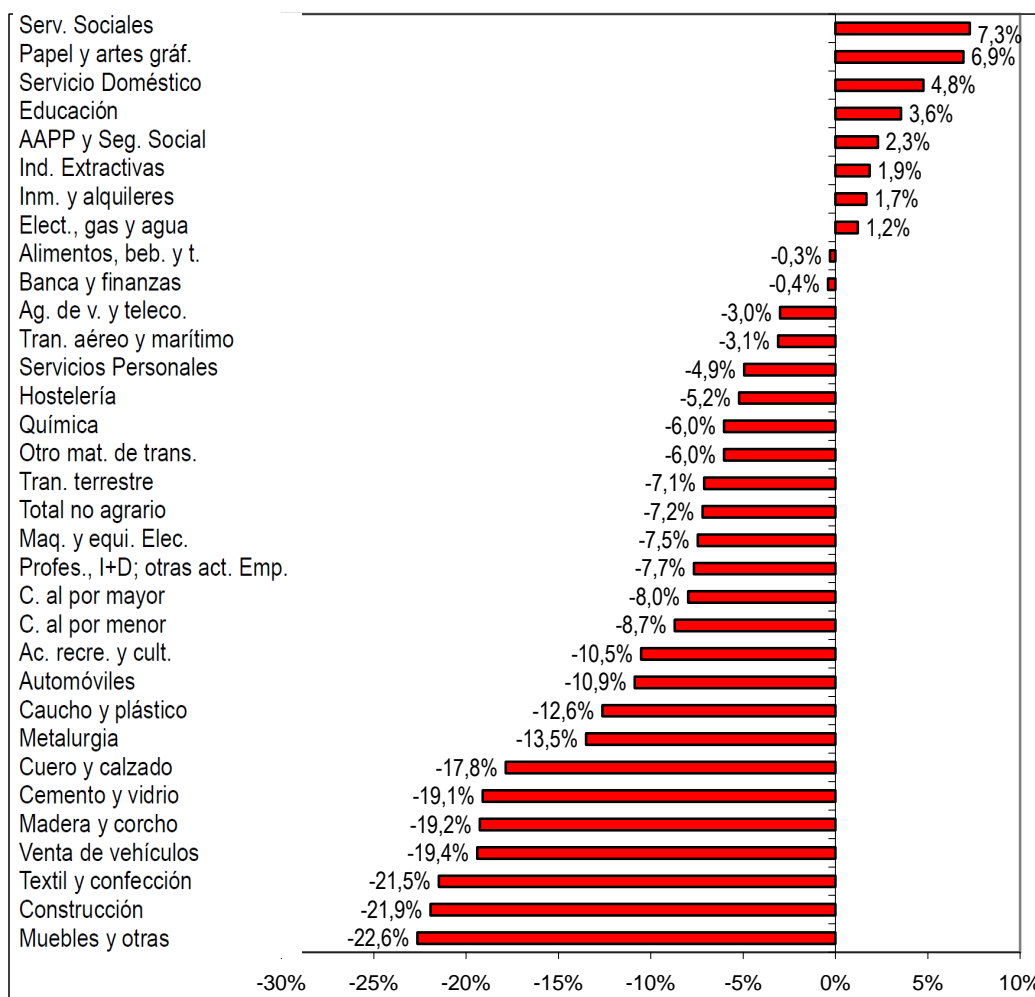
Sin embargo, en términos absolutos, ha sido en los **Servicios** donde se han perdido un mayor número de ocupaciones, con un total de 528.000 (recorte de un 4,1% interanual). Por su parte, en la **Industria**, la cantidad de afiliaciones se ha contraído en 252.900, que en términos porcentuales se traduce en un descenso de un 9,4%.

De cada 10 empleos perdidos en los últimos doce meses, **4 correspondieron a la Construcción, otros 4 a los Servicios y los 2 restantes a la Industria.**

La diferente magnitud de la pérdida de empleos ha alterado la composición de la ocupación. **Los Servicios, que en marzo de 2008 daban cuenta del 72% del total de ocupados, han avanzado hasta el 74,4%**, llegando a 12.438.600 afiliados. La mayor porción ocupada por los Servicios ha sido obtenida en su casi totalidad a costa de la Construcción, que ha bajado de un 13,1% del total de afiliados no agrarios a un 11% (1.844.000 individuos). Finalmente, la Industria exhibe una disminución de 4 décimas, en virtud de la cual ahora agrupa al 14,6% del total de afiliados en alta laboral (2.436.200 personas).

VARIACION DEL NUMERO DE AFILIADOS EN ALTA LABORAL

Variación interanual a marzo de 2009



Fuente: IESE-Adecco en base a Min. de Trabajo

Ramas de la Industria

Doce de las 15 ramas en que hemos agrupado las distintas actividades industriales han presentado una caída interanual en sus respectivas cantidades de afiliados. De ellas, cinco experimentaron descensos de un 15% o más, lo que implica que han perdido al menos a 1 de cada 7 afiliados.

Esas cinco ramas son **Muebles** (caída de un 22,6%), **Textil y confección** (un descenso del 21,5%), **Madera y corcho** (una caída del 19,2%), **Cemento y vidrio** (un 19,1% menos), y **Cuero y calzado** (una bajada del 17,8%). Tres de las cinco están estrechamente vinculadas con la construcción.

Media docena de ramas industriales han registrado descensos interanuales en la afiliación de entre un 5% y un 15%: **Metalurgia** (declive de 13,5%), **Caucho y plástico** (bajada de un 12,6%), **Automóviles** (un 10,9% menos), **Maquinaria y Equipos electrónicos, médicos y otros** (una caída de un 7,5%), **Otro material de transporte**, y **Química** (las dos últimas con descensos de 6%).

Entre las ramas que han exhibido retrocesos, la más favorecida ha sido la de **Alimentos, Bebidas y Tabaco**, puesto que en su caso la disminución de las afiliaciones apenas ha alcanzado a un 0,4%.

Las tres ramas que han conseguido incrementar la cantidad de afiliados han sido **Papel, edición y artes gráficas** (un 6,9% más), **Industrias extractivas** (un incremento de un 1,9%) y **Electricidad, gas y agua** (una subida de un 1,2%).

Atendiendo al número absoluto de reducción de afiliaciones, la rama más afectada ha sido **Metalurgia**, pues sus **62.500 afiliados menos equivalen al 25% del total de afiliaciones perdidas en la industria**. **Muebles** (pérdida de 37.200 afiliados), **Cemento y vidrio** (36.300) y **Textil y confección** (33.200), han sido las otras tres ramas más golpeadas. **Entre las cuatro, dan cuenta de 2 de cada 3 empleos perdidos en la Industria**.

A pesar de haber perdido el mayor número de afiliados de la **Industria**, la rama de la **Metalurgia continúa siendo la principal empleadora del sector**, con un 16,5% del total, aunque 8 décimas menos que un año antes. La rama de **Alimentos, Bebidas y Tabaco** ha sido la que más ha incrementado su participación en la ocupación industrial, alcanzando a un 16,2% (1,5 puntos porcentuales más que en marzo del año pasado). Estas dos ramas, junto con **Maquinaria y Equipos electrónicos, médicos y otros** (un 12,8% del total industrial), y **Papel, edición y artes gráficas** (un 9,2%), reúnen casi al 55% de los afiliados industriales.

Ramas de los Servicios

En el caso de los **Servicios**, de las 16 ramas en que hemos agrupados sus diferentes actividades, 11 muestran una reducción interanual en el número de afiliados. Sólo una rama presenta una disminución de más de un 15%. Se trata de **Venta de vehículos y sus combustibles**, que ha perdido al 19,4% de sus afiliados.

Seguidamente, encontramos 6 ramas de **Servicios** con descensos de afiliados de entre un 5% y un 15%: **Actividades recreativas y culturales** (declive de un 10,5%), **Comercio al por menor** (un 8,7% menos), **Comercio al por mayor** (bajada de un 8%), **Profesionales, I+D y otras actividades empresariales** (descenso de un 7,7%), **Transporte terrestre** (un 7,1% menos) y **Hostelería** (declive de un 5,2%).

Las caídas de las restantes ramas son más moderadas. Las cuatro de este grupo son **Servicios Personales** (descenso de 4,9%), **Transporte aéreo y marítimo** (un 3,1% menos), **Agencias de viaje, correos y telecomunicaciones** (declive de un 3%), y **Banca, seguros y finanzas** (bajada de un 0,4%).

Los sectores con incremento en el número de afiliados han sido cinco, de los cuales **tres se caracterizan por tener al Estado como el empleador principal**. Por lo tanto, los datos de afiliación ratifican los comentarios de la sección anterior en cuanto al incremento del número de asalariados del sector público.

Servicios Sociales, saneamiento y otros ha sido la rama de los **Servicios** con mayor incremento porcentual de afiliados (ascenso de un 7,3%), detrás de la cual se ubica **Servicio doméstico** (subida de un 4,8%). **Educación y Administraciones Públicas y Seguridad Social** son las siguientes dos ramas con expansión en la afiliación (un 3,6% y 2,3% más, respectivamente). Finalmente, se integra a este grupo el título de **Inmobiliarias y alquiler de bienes muebles** (aumento de un 1,7%).

Observando las variaciones absolutas (número de afiliados), se encuentra que **Comercio al por menor** (caída interanual de 172.300 afiliados) y **Profesionales, I+D y otras actividades empresariales** (con una pérdida de 167.500 empleos) explican aproximadamente un tercio de la reducción del número de

afiliados de **Servicios**, cada una. Después de la **Construcción** son las dos ramas de actividad que más puestos de trabajo recortaron.

Si añadimos la reducción en el número de afiliados en **Comercio al por mayor** (81.600) y en **Venta de vehículos y sus combustibles** (80.700), podemos concluir que **tan sólo cuatro ramas dan cuenta del 95% de los empleos perdidos en las actividades de Servicios**.

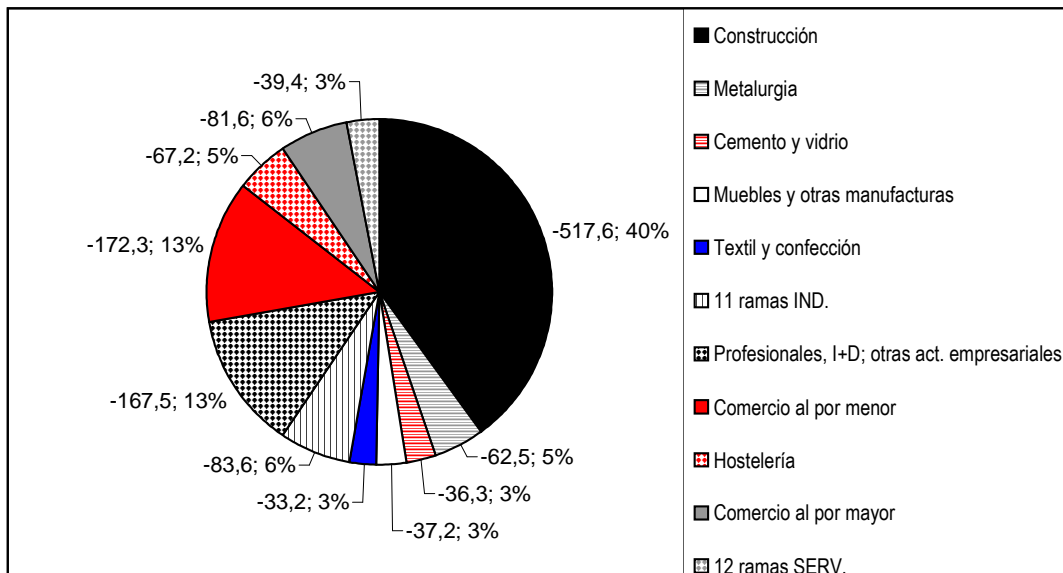
Conclusión

Recapitulando, de las **32 ramas no agrarias** hay **7 que han perdido más de 60.000 ocupados a lo largo de los últimos doce meses: Construcción**, una rama de la **Industria** y los restantes 5 apartados de los **Servicios**.

La suma de empleos perdidos por estas 7 ramas asciende a 1.149.400, lo que equivale al **89% de la disminución de afiliaciones**. Así, puede decirse que **la destrucción de puestos de trabajo, al menos en esta primera etapa de crisis, es un fenómeno relativamente concentrado** en un puñado de actividades.

EN 12 MESES SE PERDIERON CASI 1.300.000 OCUPACIONES EN ACTIVIDADES NO AGRARIAS. ¿EN QUE RAMAS DE ACTIVIDAD?

Datos en miles de personas y % para marzo de 2009.



Fuente: IESE-Adecco en base a Ministerio de Trabajo

Breve nota aclaratoria

El Indicador Laboral de Comunidades Autónomas (ILCA) pretende brindar una herramienta que permita conocer con precisión, claridad y sencillez el estado general en que se encuentra el mercado laboral de las diferentes CC.AA. La metodología uniforme utilizada permite la comparación de los resultados entre las distintas CC.AA., así como también con el promedio de toda España.

El ILCA combina cuatro categorías diferentes, cuyas puntuaciones, al ser sumadas, arrojan el resultado general. Ellas son:

i) Ocupación: tiene en cuenta dos variables. Una es la distancia de cada CC.AA. respecto del objetivo de empleo comunitario (tasa de empleo de 67% para 2005 y 70% para 2010). La segunda es la tasa de desempleo. Esta categoría tiene una ponderación de 40%.

ii) Adaptabilidad: se estima mediante **a)** la proporción de **empleados por tiempo determinado** dentro del total de empleados, **b)** la proporción de **desocupados de larga duración** dentro del total de personas desocupadas, **c)** la proporción de **desocupados que buscan su primer empleo** respecto del total de desempleados y **d)** la proporción de ocupados a **tiempo parcial**. Las cuatro variables se vinculan con el **objetivo comunitario de fomentar la movilidad de la mano de obra**. Cada una recibe una ponderación de 7,5%, lo que da un total de 30% a esta categoría.

COMO INTERPRETAR LOS RESULTADOS DEL ILCA

Valor del ILCA	Calificación conceptual	Observación
Mayor a 90	Optimo	Las cuatro dimensiones del mercado laboral funcionan adecuadamente.
Entre 80 y 90	Muy bueno	Sin problemas preocupantes, aunque hay una dimensión que podría mejorar.
Entre 70 y 80	Bueno	Suele corresponder a una situación en la que una dimensión tiene problemas.
Entre 60 y 70	Regular	En general, hay una dimensión que funciona muy mal y otra regular.
Menor a 60	Malo	Hay problemas significativos por lo menos en dos dimensiones.

iii) Apertura: cuantifica en qué medida el mercado laboral admite la participación de **mujeres y jóvenes**. En ambos casos se dispuso un peso de 10%, totalizando la categoría 20%.

iv) Rendimiento: incorpora la **productividad del trabajo** desde dos ángulos diferentes. Por un lado, mide la evolución de la productividad por sí sola y, en segundo lugar, evalúa su desempeño en relación con las variaciones del salario real. Esta dimensión recibe una ponderación de 10%.

Fuente: elaboración propia

El **ILCA** se estima para **Andalucía, Aragón, Cataluña, País Vasco, Galicia** y las Comunidades **Valenciana** y de **Madrid**. En teoría, el valor del **ILCA** podría variar entre un valor nulo y 100 puntos. La evolución histórica señala que, en la práctica, su **rango de oscilación es más reducido**.

Adecco es la empresa líder en gestión de Recursos Humanos, sector en el que ofrece un servicio integral a través de sus líneas de negocio especializadas en empleo temporal y selección (Adecco Office y Adecco Industrial), consultoría de selección (Adecco Professional a través de sus líneas especializadas por perfiles: Adecco Engineering & Technical, Adecco Finance & Legal, Adecco Information Technology, Adecco Medical & Science y Adecco Sales & Marketing), externalización de servicios (Adecco Outsourcing), consultoría de formación (Adecco Training) y servicios de recolocación (Create Lee Hetch Harrison). En España, Adecco cuenta con más de 300 delegaciones y una plantilla interna de más de 1.500 empleados.

El **IESE** es la primera escuela española de dirección de empresas que –desde el momento de su fundación en 1958, en el marco de la Universidad de Navarra– nació con un objetivo claro: enfocar la formación de los altos directivos con una visión internacional y una perspectiva humanística y ética del trabajo en la empresa, buscando a la vez su referencia inmediata en la realidad empresarial. Más de 130 empresas han decidido convertirse en *partners* de este proyecto formativo como *Empresas Patrono*. Otras 2000 empresas buscan habitualmente en el IESE a sus próximos candidatos y a sus futuros directivos.

El corazón del IESE es el MBA en sus distintas versiones: el MBA clásico y el Executive MBA. En el 2001 nació un nuevo MBA: el Global Executive MBA. Además se realizan numerosos programas para directivos (PDD, PDG,PADE) y específicos para empresas (In-Company Programs).

Para cualquier aclaración no dudéis en poneros en contacto con nosotros. Un cordial saludo:

Marina Gómez/Luis Perdiguero
 Dpto. de Comunicación Adecco
 Tlf: 91 432 56 30
marina.gomez@adecco.com
luis.perdiguero@adecco.com

Laura García / Silvia Enrique
 R Comunicación
 Tlf: 670 61 92 50
laura.garcia@grupor.es
silvia.enrique@grupor.es