



**INDICADOR LABORAL DE COMUNIDADES AUTÓNOMAS IESE-ADECCO (ILCA)
(Segundo trimestre y proyección para el cuarto trimestre de 2009)**

Los jóvenes andaluces perdieron 100.500 empleos en junio y alcanzarán una tasa de paro del 46,6% en diciembre

- **Los menores de 25 nunca habían sufrido una destrucción de empleo tan profunda** en Andalucía en sólo un año: 100.500 puestos, o, en términos porcentuales un 28,8%. **Algo que seguirá ocurriendo en diciembre**, aunque con un ritmo menor. En ese momento **habrá un 15,5% de puestos menos que en 2008, equivalente a 46.700 puestos de trabajo perdidos.**
- Paralelamente, **la tasa de desempleo juvenil andaluza se ratifica como la más elevada**, del 45,8% (la más alta desde finales de 1997), con un incremento interanual de 17,2 puntos porcentuales. Esta proporción **frenará su ritmo de incremento**, siendo la subida interanual prevista de 8,4 puntos porcentuales, lo que conlleva que **la tasa de paro alcanzará una cota del 46,6% en el último trimestre.**
- En total, **se estima que en diciembre habrá 183.900 personas más sin trabajo** (un 6%, en términos porcentuales), lo que implica **una ralentización en la tendencia**, similar a la que experimentará la población activa, que crecerá un 0,7% interanual en diciembre (o lo que es lo mismo, sólo 25.600 personas). **Esto hará que el colectivo de desempleados crezca menos** (un 24,6% interanual), **aunque la comunidad superará en ese mes el millón de parados.**
- La tasa de paro andaluza es del 25,4% y su incremento interanual es de 9,1 puntos porcentuales, mientras que en diciembre el alza será de 5,2 puntos por lo que se encadenarán seis trimestres con subidas de más de 5 puntos. **A final de año la tasa de paro será del 27%, la más alta en doce años.**
- El empleo en Andalucía ha caído un 7,8% durante el segundo trimestre de 2009 (equivalente a 249.100 puestos destruidos). **La comunidad es además la que experimenta mayor aumento de la población activa** (un 3,5% o, lo que es lo mismo, 131.600 personas). Por lo que **el grupo de desempleados ha experimentado su tercer máximo histórico consecutivo, 998.700 personas, 380.700 más que un año antes** (incremento interanual del 61,6%).
- Andalucía es, junto con Madrid, la única autonomía que lleva **cinco trimestres consecutivos aumentando el número de ocupados a tiempo parcial**: un 3,5%. Los 419.300 ocupados andaluces de jornada parcial constituyen el contingente más numeroso registrado hasta ahora. El aspecto negativo es que **la destrucción de empleo a tiempo completo en la comunidad supera el promedio nacional** (263.400 empleos a jornada completa menos, lo que implica una caída interanual del 9,5%).
- Esto supone que **la participación de los empleos de media jornada en la ocupación total de la comunidad es ahora del 14,3%, ha crecido 1,6 puntos porcentuales respecto a junio de 2008. una tendencia que se mantendrá hasta final de año**, con un incremento interanual en el cuarto trimestre de un punto porcentual y un 14,4% de puestos a tiempo parcial en el total de empleos.

Sevilla, 14 de septiembre de 2009.- Adecco, líder mundial en la gestión de Recursos Humanos, presenta los resultados del Indicador Laboral de Comunidades Autónomas Adecco (ILCA) segundo trimestre de 2009 y las previsiones para el cuarto trimestre de 2009.

Este indicador, de periodicidad trimestral, elaborado por investigadores del IESE-IRCO, compara la situación de los mercados laborales de siete Comunidades Autónomas españolas utilizando cuatro variables: ocupación, que mide la creación de puestos de trabajo en relación con las necesidades de la economía en su conjunto; adaptabilidad del mercado a las variaciones de la oferta y la demanda y a otros cambios en el entorno micro o macroeconómico; apertura a los grupos de trabajadores considerados vulnerables (mujeres, jóvenes, etc.), y rendimiento, la relación entre las variaciones del salario real y la productividad, intentando anticipar la sostenibilidad de las tendencias del salario y el empleo.

Evolución del mercado laboral

Andalucía es la comunidad autónoma en donde la recuperación de la productividad media del trabajo está siendo más acentuada; además, ha sido la única autonomía con una mejora interanual en su ILCA, aunque de apenas el 0,2%. Aún así, permanece como la comunidad con menor calificación, 64,8 puntos, en la franja de comportamiento regular del mercado laboral.

En diciembre, sin embargo, este Indicador experimentará un declive interanual del 5% que lo colocará en 63,3 puntos.

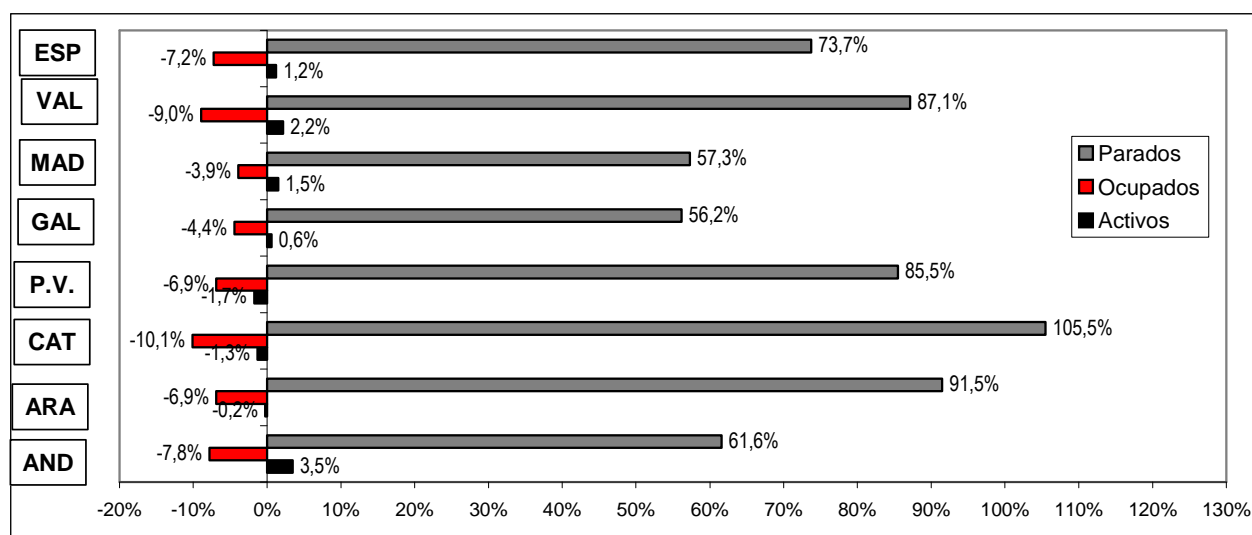
Creación de empleo

El empleo en Andalucía ha caído un 7,8% durante el segundo trimestre de 2009. Esta cifra se traduce en 249.100 puestos de trabajo perdidos. El número de personas con empleo, 2.931.400, se equipara al de 2005; este dato es más negativo si cabe, si se tiene en cuenta que Andalucía es la **comunidad autónoma cuya población activa más aumenta** (un 3,5% o, lo que es lo mismo, 131.600 personas).

El total de desempleados registró su tercer máximo histórico consecutivo, sumando ahora 998.700 personas, más del doble que dos años antes. El incremento de este colectivo ha sido de 380.700 personas, un 61,6% que un año antes.

DINAMICA LABORAL: ESPAÑA Y CC.AA.

Datos del 2º trimestre de 2009 (variaciones interanuales)



Fuente: IESE-Adecco en base a INE, EPA

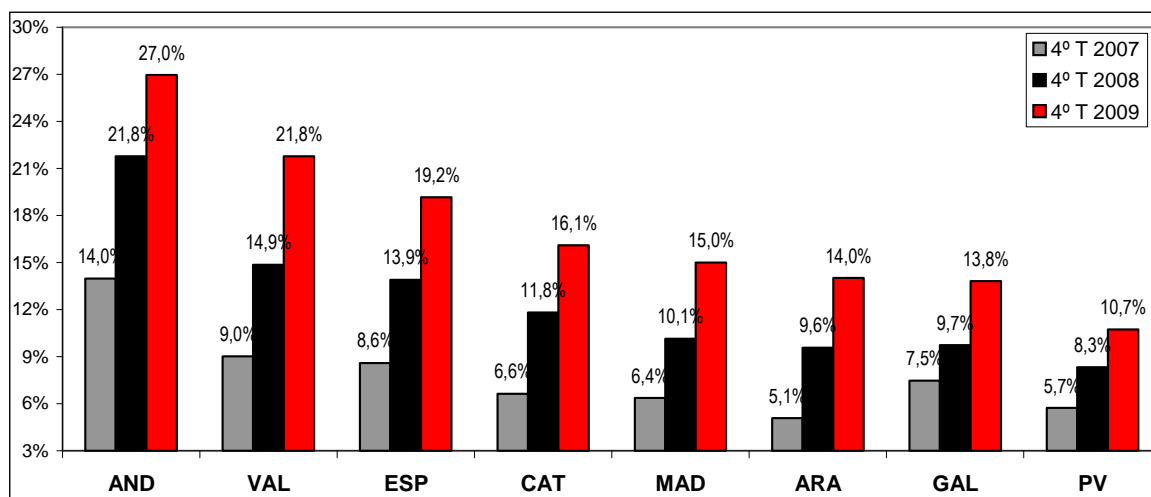
Andalucía lleva enfrentándose a un progresivo aumento del desempleo a lo largo de casi dos años, y las previsiones para el cuarto trimestre del año no se revelan muy alentadoras. **Se estima que en diciembre habrá 183.900 personas más sin trabajo, un 7,8% interanual más.** A pesar de la envergadura de la cifra, **la caída se ha ralentizado** con respecto a los trimestres anteriores (un 6%, frente al 7,8% mencionado anteriormente). Como también la población activa experimentará esta desaceleración (crecerá un 0,7% interanual en diciembre, o lo que es lo mismo, sólo 25.600 personas que se incorporarán al mercado laboral), **el colectivo de desempleados crecerá sensiblemente menos** que el trimestre anterior (un 24,6%), **aunque la comunidad superará en ese mes el millón de parados.**

Tasa de desempleo

La actual tasa de paro en la comunidad es de un 25,4%, cota que no había alcanzado desde 1999. Ha crecido 9,1 puntos porcentuales con respecto al año anterior. En diciembre el incremento de esta variable será de 5,2 puntos porcentuales por lo que se **acumularán seis trimestres con subidas de más de 5 puntos**, una evolución sin precedentes. Aun así, la predicción apunta a que este aumento de la tasa de desempleo será inferior al del resto de las autonomías analizadas. **La tasa de paro a final de año será del 27%, la más alta en doce años.**

PROYECCION DE LA TASA DE PARO TOTAL POR CC.AA.

Datos para el 4º trimestre de 2007 a 2009



Fuente: IESE-Addeco en base a INE, EPA

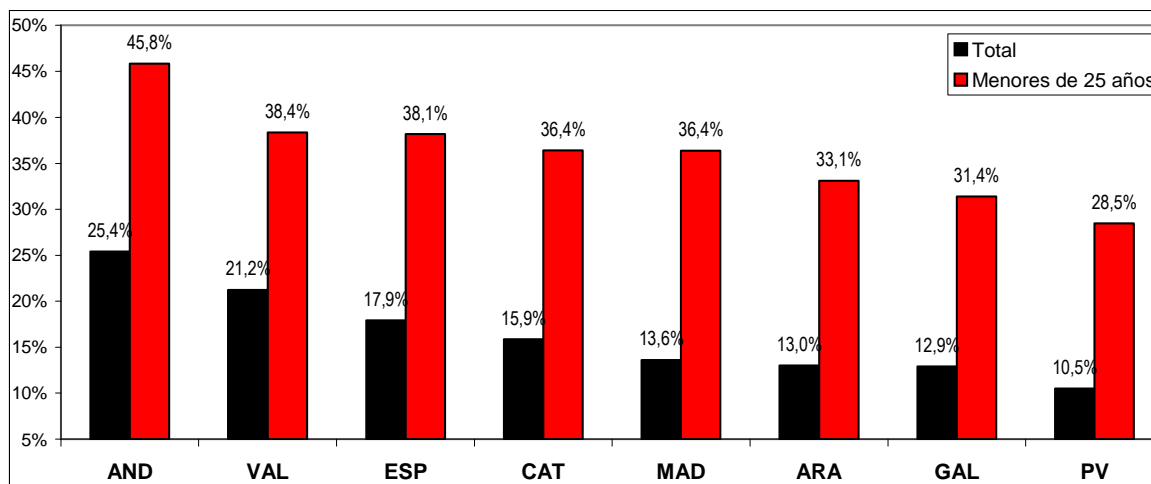
Empleo por juvenil y por edades

La situación de los jóvenes es también muy adversa. Si se analiza la evolución por grupos de edad se puede observar como **los menores de 25 nunca habían sufrido una destrucción de empleo tan profunda**, los mayores también lo han acusado, pero en menor medida: las pérdidas interanuales han sido de un 28,8% y un 5,2% respectivamente (en términos absolutos suponen 100.500 y 148.600 puestos menos para cada grupo). Por tanto, **la participación de los jóvenes en el total de ocupados ha disminuido 2,5 puntos porcentuales** con respecto al año anterior; del 11% al 8,5% a día de hoy, aunque Andalucía continúa siendo la comunidad que más participación brinda a los menores de 25 años en el empleo.

Paralelamente, **la tasa de desempleo juvenil andaluza se ratifica como la más elevada, del 45,8%** (la más alta desde finales de 1997), con un incremento interanual de 17,2 puntos porcentuales.

TASA DE PARO TOTAL Y JUVENIL, POR CC.AA.

Datos del 2º trimestre de 2009



Fuente: IESE-Addeco en base a INE, EPA

Las previsiones indican que la proporción de jóvenes **sin empleo frenará su ritmo de incremento**. La subida interanual prevista será de 8,4 puntos porcentuales, lo que conlleva que la tasa de paro alcanzará una cota del 46,6% en el último trimestre. Igualmente, aunque se seguirá destruyendo empleo (habrá un 15,5% menos que en 2008, equivalente a 46.700 puestos de trabajo perdidos), aminorará el ritmo respecto a trimestres anteriores.

Creación de empleo según tipo de jornada laboral

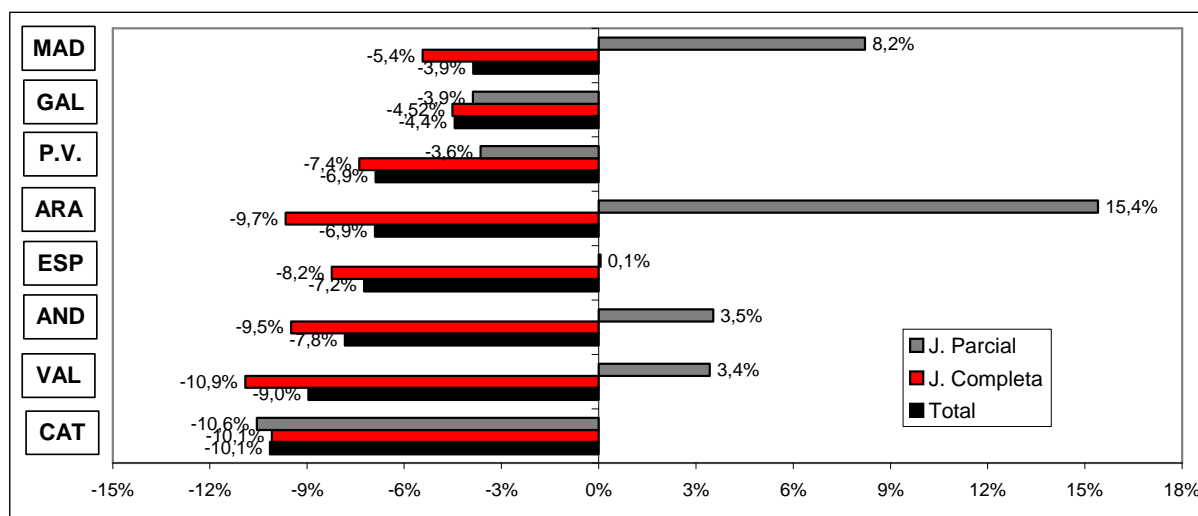
La destrucción de empleo a tiempo completo en Andalucía supera al promedio nacional. Concretamente se eliminaron 263.400 empleos a jornada completa, lo que implica una caída interanual del 9,5% (mientras que en el conjunto de España ha sido del 8,2%). Sin embargo, Andalucía ha incorporado a 14.300 empleados a media jornada en los últimos doce meses. De hecho, **es junto a Madrid, la comunidad en la que lleva cinco trimestres consecutivos creciendo**. Su incremento interanual, del 3,5%, es mayor a la media española, (del 0,1%).

La participación de los empleos de media jornada en la ocupación total de la comunidad se ha incrementado 1,6 puntos porcentuales respecto a junio de 2008, y ahora supone un 14,3% del total. Es la segunda marca más elevada de nuestro grupo de autonomías después de la de Valencia. **Los 419.300 ocupados andaluces de jornada parcial constituyen el contingente más numeroso registrado hasta ahora.**

En los próximos meses, el empleo según el tipo de jornada laboral **experimentará un desigual aumento**. El trabajo a tiempo parcial seguirá tomando terreno a la jornada laboral completa; en diciembre, éstos supondrán el 14,4% del total de empleos, valor que en términos interanuales conlleva un incremento de un punto porcentual; el más elevado para las autonomías analizadas.

OCUPACION POR TIPO DE JORNADA

Datos del 2º trimestre de 2009 (variaciones interanuales)



Breve nota aclaratoria

El Indicador Laboral de Comunidades Autónomas (ILCA) pretende brindar una herramienta que permita conocer con precisión, claridad y sencillez el estado general en que se encuentra el mercado laboral de las diferentes CC.AA. La metodología uniforme utilizada permite la comparación de los resultados entre las distintas CC.AA., así como también con el promedio de toda España.

El ILCA combina cuatro categorías diferentes, cuyas puntuaciones, al ser sumadas, arrojan el resultado general. Ellas son:

i) Ocupación: tiene en cuenta dos variables. Una es la distancia de cada CC.AA. respecto del objetivo de empleo comunitario (tasa de empleo de 67% para 2005 y 70% para 2010). La segunda es la tasa de desempleo. Esta categoría tiene una ponderación de 40%.

ii) Adaptabilidad: se estima mediante a) la proporción de empleados por tiempo determinado dentro del total de empleados, b) la proporción de desocupados de larga duración dentro del total de personas desocupadas, c) la

proporción de desocupados que buscan su primer empleo respecto del total de desempleados y d) la proporción de ocupados a tiempo parcial. Las cuatro variables se vinculan con el objetivo comunitario de fomentar la movilidad de la mano de obra. Cada una recibe una ponderación de 7,5%, lo que da un total de 30% a esta categoría.

iii) Apertura: cuantifica en qué medida el mercado laboral admite la participación de mujeres y jóvenes. En ambos casos se dispuso un peso de 10%, totalizando la categoría 20%.

iv) Rendimiento: incorpora la productividad del trabajo desde dos ángulos diferentes. Por un lado, mide la evolución de la productividad por sí sola y, en segundo lugar, evalúa su desempeño en relación con las variaciones del salario real. Esta dimensión recibe una ponderación de 10%.

El ILCA se estima para Andalucía, Aragón, Cataluña, País Vasco, Galicia y las Comunidades Valenciana y de Madrid. En teoría, el valor del ILCA podría variar entre un valor nulo y 100 puntos. La evolución histórica señala que, en la práctica, su rango de oscilación es más reducido.

COMO INTERPRETAR LOS RESULTADOS DEL ILCA

Valor del ILCA	Calificación conceptual	Observación
Mayor a 90	Óptimo	Las cuatro dimensiones del mercado laboral funcionan adecuadamente.
Entre 80 y 90	Muy bueno	Sin problemas preocupantes, aunque hay una dimensión que podría mejorar.
Entre 70 y 80	Bueno	Suele corresponder a una situación en la que una dimensión tiene problemas.
Entre 60 y 70	Regular	En general, hay una dimensión que funciona muy mal y otra regular.
Menor a 60	Malo	Hay problemas significativos por lo menos en dos dimensiones.

Fuente: elaboración propia

Sobre Adecco

Adecco es la empresa líder en gestión de Recursos Humanos, sector en el que ofrece un servicio integral a través de sus líneas de negocio especializadas en empleo temporal y selección (Adecco Office y Adecco Industrial), consultoría de selección (Adecco Professional a través de sus líneas especializadas por perfiles: Adecco Engineering & Technical, Adecco Finance & Legal, Adecco Information Technology, Adecco Medical & Science y Adecco Sales & Marketing), externalización de procesos (Adecco Outsourcing, Eurocen, Extel Crm, Eurovendex), consultoría de formación (Adecco Training) y servicios de recolocación (Create Lee Hetch Harrison). En España, Adecco cuenta con más de 400 delegaciones y una plantilla interna de más de 1.500 empleados.

Sobre IESE

El IESE es la primera escuela española de dirección de empresas que –desde el momento de su fundación en 1958, en el marco de la Universidad de Navarra– nació con un objetivo claro: enfocar la formación de los altos directivos con una visión internacional y una perspectiva humanística y ética del trabajo en la empresa, buscando a la vez su referencia inmediata en la realidad empresarial. Más de 130 empresas han decidido convertirse en partners de este proyecto formativo como Empresas Patrono. Otras 2000 empresas buscan habitualmente en el IESE a sus próximos candidatos y a sus futuros directivos.

El corazón del IESE es el MBA en sus distintas versiones: el MBA clásico y el Executive MBA. En el 2001 nació un nuevo MBA: el Global Executive MBA. Además se realizan numerosos programas para directivos (PDD, PDG, PADE) y específicos para empresas (In-Company Programs).

Para cualquier aclaración no dudéis en poneros en contacto con nosotros. Un cordial saludo:

Marina Gómez/Luis Perdiguero
Dpto. de Comunicación Adecco
Tlf: 91 432 56 30
marina.gomez@adecco.com
luis.perdiguero@adecco.com

Laura García / Silvia Enrique
R Comunicación
Tlf: 670 61 92 50
laura.garcia@grupor.es
silvia.enrique@grupor.es