

**INDICADOR LABORAL DE COMUNIDADES AUTÓNOMAS IESE-ADECCO (ILCA)
(Segundo trimestre y proyección para el cuarto trimestre de 2009)**

**Los jóvenes aragoneses perdieron 15.300 empleos en junio y
alcanzarán una tasa de paro del 35,7% en diciembre**

PREVISIONES

- **Los menores de 25 años lo tendrán difícil para encontrar un puesto de trabajo:** la tasa de paro joven alcanzará el 35,7% en diciembre, 10,9 puntos porcentuales más que el año precedente. La Comunidad **volverá experimentar en diciembre el mayor recorte interanual de empleos juveniles** entre las autonomías analizadas, un 24,1%, equivalente a 10.800 empleos.
- **Al mismo tiempo, la tasa de paro total llegaría a 14%, su mayor nivel en 15 años** e implica una subida interanual de 4,5 puntos porcentuales. Aunque elevada, **seguirá siendo inferior a la media española**, que se prevé que alcance el 19,2% a final de año.
- El **aumento de los parados** será de 28.500 personas con respecto al año anterior (equivalente a un 44,8%) sumando este contingente un total de **92.000 desempleados al final del año, su máximo histórico**.
- En diciembre se prevé una **caída del colectivo de ocupados** en un 6,1% interanual (equivalente a 36.400 personas), que será **parcialmente compensada por un descenso de la población activa** de 7.900 personas en la comparación interanual (un 1,2% menos), ya que parte de los que pierdan su empleo (un 22%) ya no se reincorporarán al mercado laboral.
- En diciembre, **la creación de empleo a tiempo parcial**, que hasta ahora había sido superior en Aragón al resto de autonomías analizadas, **sufrirá una ralentización** y supondrá el 13,8% del total del empleo (de 8 décimas superior a su valor un año antes).

SEGUNDO TRIMESTRE

- **El colectivo de parados casi se ha duplicado** con respecto al año anterior, se ha incrementado un 91,5% (es decir, 40.900 desempleados más) y **la cifra total de parados es ahora de 85.600** personas, 300 menos que el trimestre anterior, cuando el número de desempleados alcanzó su máximo histórico.
- Aragón ha sufrido en junio una **disminución sin precedentes de los puestos de trabajo en manos de menores de 25:** un 29,7% interanual, o lo que es lo mismo, 15.300 empleos menos. Los 36.200 jóvenes que hoy trabajan en Aragón constituyen el **grupo menos numeroso en al menos 40 años**.
- Paralelamente, **la tasa de desempleo juvenil ha sido del 33,1%** (12 puntos porcentuales más que un año antes), la mayor en 15 años.
- Uno de los factores que ha **suavizado el descenso del empleo en Aragón** ha sido **la reducción de población activa:** de los 42.500 puestos de trabajo que se han perdido en Aragón a lo largo de los últimos doce meses (contracción del 6,9% interanual), 1.600 correspondían a personas que se retiraron del mercado laboral (reducción de la población activa del 0,2%).
- Aragón ha sido la autonomía donde **más puestos de trabajo a tiempo completo se han destruido** (52.900 puestos, o un 9,2%, en términos porcentuales), pero paralelamente ha sido, entre las CC.AA. analizadas, **la que más empleo tiempo parcial ha creado**, un 2,6% (o lo que es lo mismo, 10.400 nuevos empleos de jornada parcial con respecto al mismo periodo del año anterior).
- Ahora, la participación del empleo parcial en el total es del 13,6%, ha aumentado 2,6 puntos porcentuales.

Zaragoza, 14 de septiembre de 2009.- Adecco, líder mundial en la gestión de Recursos Humanos, presenta los resultados del Indicador Laboral de Comunidades Autónomas Adecco (ILCA) segundo trimestre de 2009 y las previsiones para el cuarto trimestre de 2009.

Este indicador, de periodicidad trimestral, elaborado por investigadores del IESE-IRCO, compara la situación de los mercados laborales de siete Comunidades Autónomas españolas utilizando cuatro variables: ocupación, que mide la creación de puestos de trabajo en relación con las necesidades de la

economía en su conjunto; adaptabilidad del mercado a las variaciones de la oferta y la demanda y a otros cambios en el entorno micro o macroeconómico; apertura a los grupos de trabajadores considerados vulnerables (mujeres, jóvenes, etc.), y rendimiento, la relación entre las variaciones del salario real y la productividad, intentando anticipar la sostenibilidad de las tendencias del salario y el empleo.

Evolución del mercado laboral

La puntuación otorgada por el ILCA a **Aragón** durante el segundo trimestre del año ha sido de 76,2 puntos (con una **caída moderada**, del 3,4%), sólo superada por **Cataluña, que lidera el ránking** de autonomías, con una puntuación de 76,4.

Las predicciones apuntan a que **ambas comunidades intercambiarán papeles en los últimos tres meses del año**: Aragón alcanzará los 77,5 puntos (un 1% menos que un año antes) y Cataluña le seguirá con 75,4.

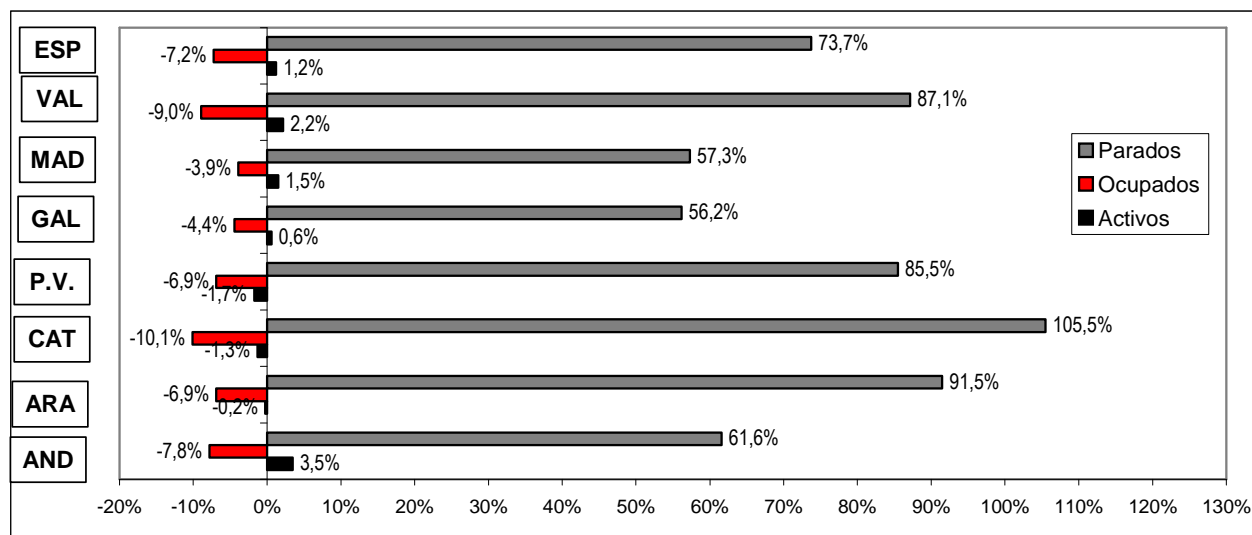
Creación de empleo y desempleo

Uno de los factores que ha suavizado el aumento del desempleo en Aragón ha sido la reducción de población activa, característica que comparte con Cataluña y País Vasco. Así, de los 42.500 puestos de trabajo que se han perdido en Aragón a lo largo del año, 1.600 correspondían a personas que se retiraron del mercado laboral. En términos porcentuales, la contracción interanual de los ocupados ha sido del 6,9% y la de la población activa del 0,2%. Esto supone que **el número de personas con empleo en Aragón durante el segundo trimestre ha sido equivalente al de junio 2006**: 572.600 individuos.

Por su parte, **el colectivo de parados casi se ha duplicado** con respecto al año anterior, se ha incrementado un 91,5% (es decir, 40.900 desempleados más) y la cifra total de parados es ahora de 85.600 personas, 300 menos que el trimestre anterior, cuando el número de desempleados alcanzó su máximo histórico

DINAMICA LABORAL: ESPAÑA Y CC.AA.

Datos del 2º trimestre de 2009 (variaciones interanuales)



Fuente: IESE-Adecco en base a INE, EPA

En diciembre se prevé que **la cifra de ocupados caiga un 6,1% interanual** (equivalente a 36.400 personas) hasta 565.000, circunstancia que se verá parcialmente **compensada por una caída paralela de la población activa** de 7.900 personas en la comparación interanual (un 1,2%, en términos porcentuales). Esto es debido a que **el 22% de los que han perdido su empleo ya no se reincorporarán al mercado laboral**.

Por tanto, **el aumento de los parados será relativamente menor al que era de esperar: 28.500 personas con respecto al año anterior** (equivalente a un 44,8%) lo que, en cualquier caso, desembocará en un total de **92.000 desempleados al final del año, otro máximo histórico**.

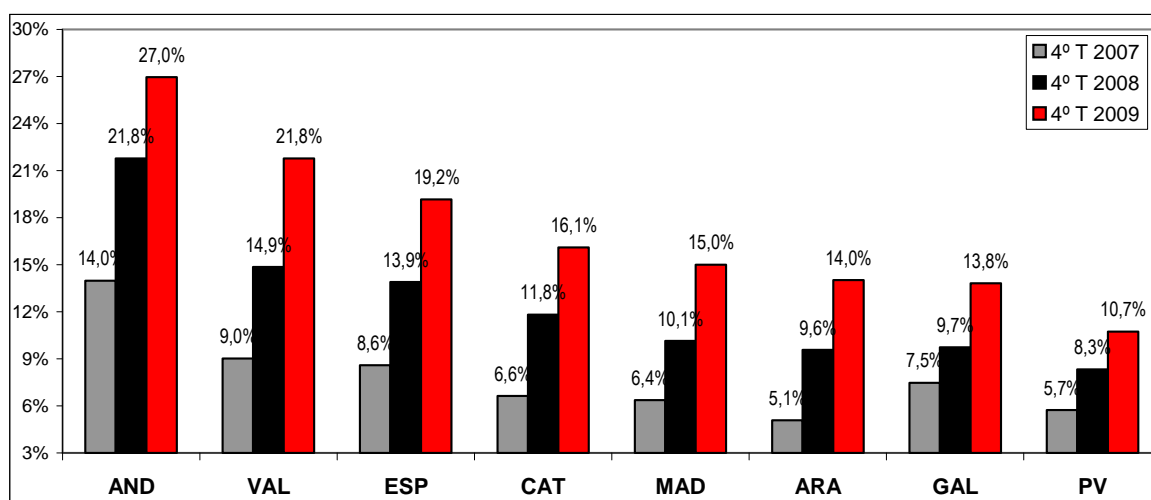
Tasa total de desempleo

En el segundo trimestre del año, **la tasa de desempleo en Aragón ha sido del 13%**, un valor 6,2 puntos porcentuales superior al del mismo período del año anterior. A pesar de que la comunidad no cosechaba cifras tan negativas **desde marzo de 1996**, el porcentaje de personas sin empleo es inferior a la media española. De hecho, es la tercera comunidad con la tasa más baja.

En diciembre, esta variable llegará al 14%, la mayor en 15 años, experimentando una subida interanual de 4,5 puntos porcentuales.

PROYECCION DE LA TASA DE PARO TOTAL POR CC.AA.

Datos para el 4º trimestre de 2007 a 2009



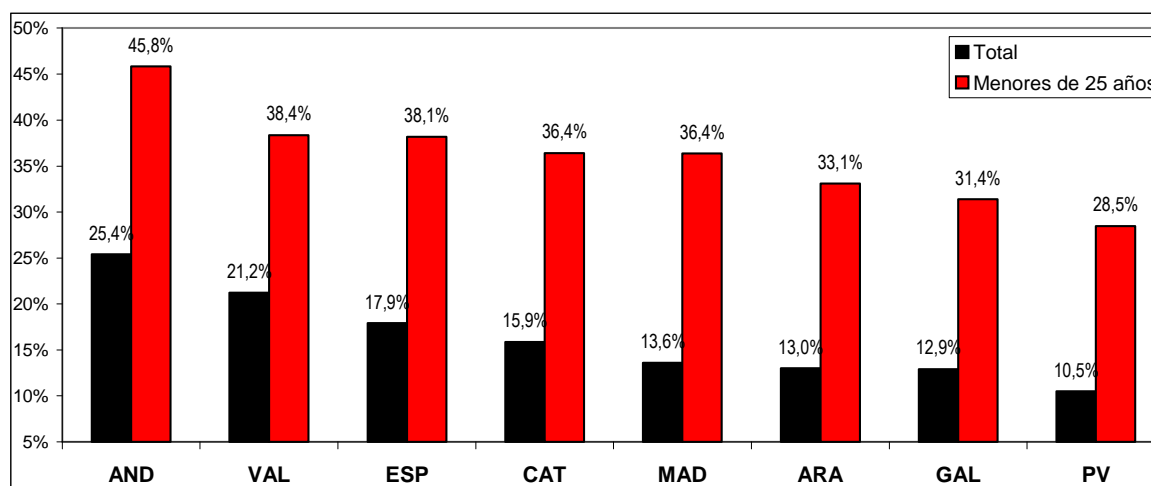
Fuente: IESE-Adecco en base a INE, EPA

Empleo por edad y tasa de paro juvenil

Aragón ha sufrido una disminución sin precedentes de los puestos de trabajo en manos de menores de 25 en el segundo trimestre: un 29,7% interanual, lo que se traduce en 15.300 empleos menos. Los 36.200 jóvenes que hoy trabajan en Aragón constituyen **el grupo menos numeroso en al**

TASA DE PARO TOTAL Y JUVENIL, POR CC.AA.

Datos del 2º trimestre de 2009



Fuente: IESE-Adecco en base a INE, EPA

menos 40 años.

Paralelamente, la tasa de desempleo juvenil ha sido del 33,1% (12 puntos porcentuales más que un año antes), la mayor en 15 años. Aun así es un incremento inferior al promedio nacional.

En los próximos meses se mantendrá la tendencia alcista de la tasa de paro joven: superará en 10,9 puntos porcentuales a la del mismo periodo del año anterior, a la vez que Aragón volverá a experimentar en diciembre el mayor recorte interanual de empleos juveniles, un 24,1%, equivalente a 10.800 empleos.

Creación de empleo según tipo de jornada

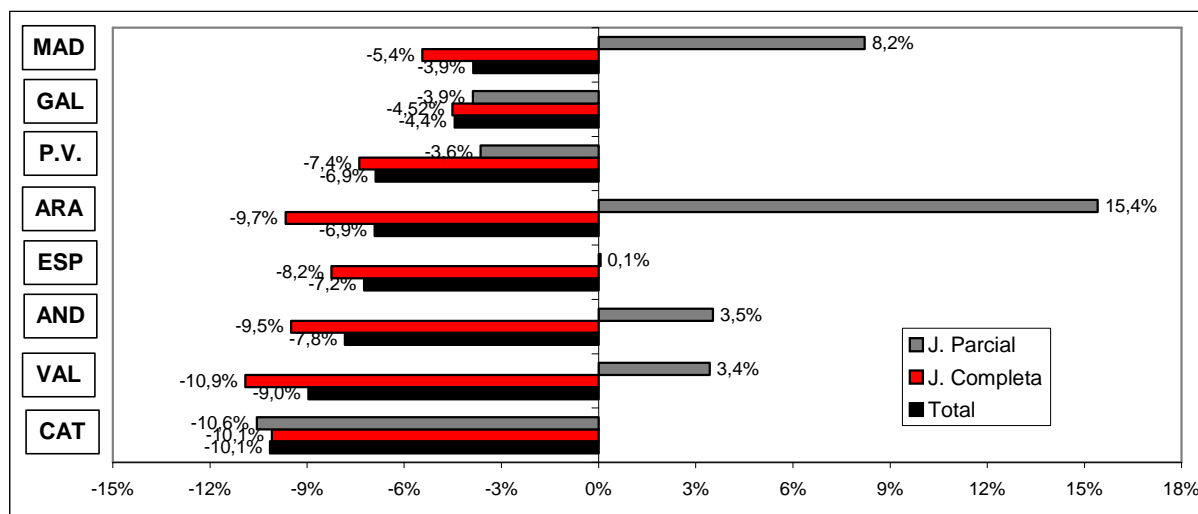
Aragón ha registrado una caída en la ocupación de tiempo completo más profunda que la media española, un 9,7% frente al 8,2% nacional (52.900 puestos perdidos en los últimos doce meses). No obstante, ha establecido el máximo incremento entre las CC.AA. analizadas en la contratación de personal a tiempo parcial, un 2,6% (o lo que es lo mismo, 10.400 nuevos empleos de jornada parcial con respecto al mismo periodo del año anterior). Dicho en otras palabras, el empleo parcial ha absorbido a 1 de cada 5 personas que perdieron su ocupación de jornada completa.

Esta evolución ha supuesto que la participación del empleo parcial en el total haya aumentado 2,6 puntos porcentuales, el mayor incremento entre las autonomías estudiadas, llegando al 13,6%.

En el cuarto trimestre, la creación de empleo a tiempo parcial sufrirá una ralentización y representará el 13,8% del total de la ocupación, lo que implica un crecimiento de 8 décimas respecto a 2008.

OCUPACION POR TIPO DE JORNADA

Datos del 2º trimestre de 2009 (variaciones interanuales)



Breve nota aclaratoria

El Indicador Laboral de Comunidades Autónomas (ILCA) pretende brindar una herramienta que permita conocer con precisión, claridad y sencillez el estado general en que se encuentra el mercado laboral de las diferentes CC.AA. La metodología uniforme utilizada permite la comparación de los resultados entre las distintas CC.AA., así como también con el promedio de toda España.

El ILCA combina cuatro categorías diferentes, cuyas puntuaciones, al ser sumadas, arrojan el resultado general. Ellas son:

i) Ocupación: tiene en cuenta dos variables. Una es la distancia de cada CC.AA. respecto del objetivo de empleo comunitario (tasa de empleo de 67% para 2005 y 70% para 2010). La segunda es la tasa de desempleo. Esta categoría tiene una ponderación de 40%.

ii) Adaptabilidad: se estima mediante a) la proporción de empleados por tiempo determinado dentro del total de empleados, b) la proporción de desocupados de larga duración dentro del total de personas desocupadas, c) la proporción de desocupados que buscan su primer empleo respecto del total de desempleados y d) la proporción de ocupados a tiempo parcial. Las cuatro variables se vinculan con el objetivo comunitario de fomentar la movilidad de la mano de obra. Cada una recibe una ponderación de 7,5%, lo que da un total de 30% a esta categoría.

COMO INTERPRETAR LOS RESULTADOS DEL ILCA

Valor del ILCA	Calificación conceptual	Observación
Mayor a 90	Óptimo	Las cuatro dimensiones del mercado laboral funcionan adecuadamente.
Entre 80 y 90	Muy bueno	Sin problemas preocupantes, aunque hay una dimensión que podría mejorar.
Entre 70 y 80	Bueno	Suele corresponder a una situación en la que una dimensión tiene problemas.
Entre 60 y 70	Regular	En general, hay una dimensión que funciona muy mal y otra regular.
Menor a 60	Malo	Hay problemas significativos por lo menos en dos dimensiones.

Fuente: elaboración propia

iii) Apertura: cuantifica en qué medida el mercado laboral admite la participación de mujeres y jóvenes. En ambos casos se dispuso un peso de 10%, totalizando la categoría 20%.

iv) Rendimiento: incorpora la productividad del trabajo desde dos ángulos diferentes. Por un lado, mide la evolución de la productividad por sí sola y, en segundo lugar, evalúa su desempeño en relación con las variaciones del salario real. Esta dimensión recibe una ponderación de 10%.

El ILCA se estima para Andalucía, Aragón, Cataluña, País Vasco, Galicia y las Comunidades Valenciana y de Madrid. En teoría, el valor del ILCA podría variar entre un valor nulo y 100 puntos. La evolución histórica señala que, en la práctica, su rango de oscilación es más reducido.

Sobre Adecco

Adecco es la empresa líder en gestión de Recursos Humanos, sector en el que ofrece un servicio integral a través de sus líneas de negocio especializadas en empleo temporal y selección (Adecco Office y Adecco Industrial), consultoría de selección (Adecco Professional a través de sus líneas especializadas por perfiles: Adecco Engineering & Technical, Adecco Finance & Legal, Adecco Information Technology, Adecco Medical & Science y Adecco Sales & Marketing), externalización de procesos (Adecco Outsourcing, Eurocen, Extel Crm, Eurovendex), consultoría de formación (Adecco Training) y servicios de recolocación (Createe Lee Hetch Harrison). En España, Adecco cuenta con más de 400 delegaciones y una plantilla interna de más de 1.500 empleados.

Sobre IESE

El IESE es la primera escuela española de dirección de empresas que –desde el momento de su fundación en 1958, en el marco de la Universidad de Navarra– nació con un objetivo claro: enfocar la formación de los altos directivos con una visión internacional y una perspectiva humanística y ética del trabajo en la empresa, buscando a la vez su referencia inmediata en la realidad empresarial. Más de 130 empresas han decidido convertirse en partners de este proyecto formativo como Empresas Patrono. Otras 2000 empresas buscan habitualmente en el IESE a sus próximos candidatos y a sus futuros directivos.

El corazón del IESE es el MBA en sus distintas versiones: el MBA clásico y el Executive MBA. En el 2001 nació un nuevo MBA: el Global Executive MBA. Además se realizan numerosos programas para directivos (PDD, PDG,PADE) y específicos para empresas (In-Company Programs).

Para cualquier aclaración no dudéis en poneros en contacto con nosotros. Un cordial saludo:

Marina Gómez/Luis Perdiguero
Dpto. de Comunicación Adecco
Tlf: 91 432 56 30
marina.gomez@adecco.com
luis.perdiguero@adecco.com

Laura García / Silvia Enrique
R Comunicación
Tlf: 670 61 92 50
laura.garcia@grupor.es
silvia.enrique@grupor.es