

INDICADOR LABORAL DE COMUNIDADES AUTÓNOMAS IESE-ADECCO (ILCA)  
(Segundo trimestre y proyección para el cuarto trimestre de 2009)

**Los jóvenes catalanes perdieron 93.400 empleos en junio y alcanzarán una tasa de paro del 37,2% en diciembre**

**PREVISIONES**

- **En diciembre, los jóvenes verán recortados los empleos a los que acceden en un 19,1% (equivalente a 55.100 puestos).** Si se cumplen estas previsiones, Cataluña pasará de ostentar la menor tasa de paro juvenil (del 13,9%) en diciembre de 2007 a **la tercera más elevada entre las CC.AA. analizadas a final de este año.**
- **La destrucción de empleo total se suavizará en diciembre,** según las previsiones. El recorte interanual de puestos de trabajo será del 6,2% (212.100 puestos) frente al 10,1% de junio. Por su parte, **la población económicamente activa disminuirá un 1,5% interanual** (56.600 personas se retirarán del mercado laboral). Esto puede explicarse por un **“efecto desaliento”**: la gente deja de buscar empleo, en la creencia de que es inútil intentarlo porque no lo encontrará.
- La evolución de ambas variables implica **una ralentización en el crecimiento del grupo de parados,** que aumentará un 34,1% interanual, lo que se traduce en 155.000 desempleados.
- **La tasa de paro experimentará un incremento** interanual de 4,3 puntos porcentuales en diciembre, el menor en cinco trimestres, **y será del 16,1%.**

**SEGUNDO TRIMESTRE**

- En los últimos 12 meses, **1 de cada 10 ocupados en Cataluña perdió su empleo.** Se han destruido 360.000 empleos en el segundo trimestre del año (caída del 10,1%). Paralelamente, **la población activa también ha caído** dentro de la comunidad (un 1,3% interanual) y 51.000 personas ya no seguirán buscando.
- A pesar de ello, el número de **personas que buscan empleo** en Cataluña y no encuentran se **ha incrementado en el mismo período un 105,5%,** lo que equivale a 309.000 individuos que se han incorporado al colectivo de desempleados, que ahora suma 601.900 individuos.
- **La tasa de desempleo en Cataluña se ha duplicado, en términos interanuales, por segundo trimestre consecutivo:** ha pasado del 7,6% en junio de 2008 al 15,9% en junio de 2009, lo que supone un aumento de 8,3 puntos porcentuales, un incremento interanual mayor que el promedio español.
- **La tasa de desempleo juvenil de Cataluña ha sido la que más se ha incrementado** en los últimos doce meses, 19,7 puntos porcentuales, más que duplicando la del año anterior y alcanzando en junio al 36,4%.
- Esto se debe en parte a la destrucción de 93.400 puestos de trabajo que estaban en manos de menores de 25 años, lo que equivale a un retroceso interanual de 29,4%. **Los jóvenes que trabajan en Cataluña ahora son tantos como los que había en diciembre de 1985.**
- Cataluña **es la única autonomía que ha reducido el porcentaje de empleos de media jornada** (1 décima interanual), que es del 12,1%. El motivo es que la destrucción de este tipo de empleos (un 10,6% interanual equivalente a 45.400 puestos) ha sido más pronunciada que la de los de tiempo completo (un 10,1%, igual a 314.700 personas). **Ahora trabajan a jornada parcial en Cataluña 386.400 personas, el menor número en tres años.**
- La evolución del empleo en ambos tipos de jornada laboral será más o menos paralelo, lo que implica que la participación de los empleos de tiempo parcial no sufrirá alteraciones significativas. Para el cuarto trimestre **se prevé que dicha variable se ubique en el 12,3%, 2 décimas por encima que un año antes.**

**Barcelona, 14 de septiembre de 2009.-** Adecco, líder mundial en la gestión de Recursos Humanos, presenta los resultados del Indicador Laboral de Comunidades Autónomas Adecco (ILCA) segundo trimestre de 2009 y las previsiones para el cuarto trimestre de 2009.

Este indicador, de periodicidad trimestral, elaborado por investigadores del IESE-IRCO, compara la situación de los mercados laborales de siete Comunidades Autónomas españolas utilizando cuatro variables: ocupación, que mide la creación de puestos de trabajo en relación con las necesidades de la economía en su conjunto; adaptabilidad del mercado a las variaciones de la oferta y la demanda y a otros cambios en el entorno micro o macroeconómico; apertura a los grupos de trabajadores considerados vulnerables (mujeres, jóvenes, etc.), y rendimiento, la relación entre las variaciones del salario real y la productividad, intentando anticipar la sostenibilidad de las tendencias del salario y el empleo.

## Evolución del mercado laboral

Cataluña ha sido la comunidad autónoma con el **menor descenso interanual de su ILCA** (del 0,3%) seguida de Aragón (con una reducción del 3,4%). Esto le ha permitido obtener la mayor puntuación, 76,4 puntos y superar a Aragón por dos décimas. **Es la primera vez que esta comunidad ocupa el primer puesto del ranking**, en la franja de comportamiento bueno del mercado laboral, lo que obedece totalmente al incremento de la productividad que se deriva de la destrucción de empleo.

**A pesar de que también en diciembre el ILCA catalán será el que menos se reduzca** (un 0,4% frente al 1% de Aragón), **las autonomías intercambiarán posiciones**: Aragón obtendrá 77,5 puntos y Cataluña le seguirá con 75,4.

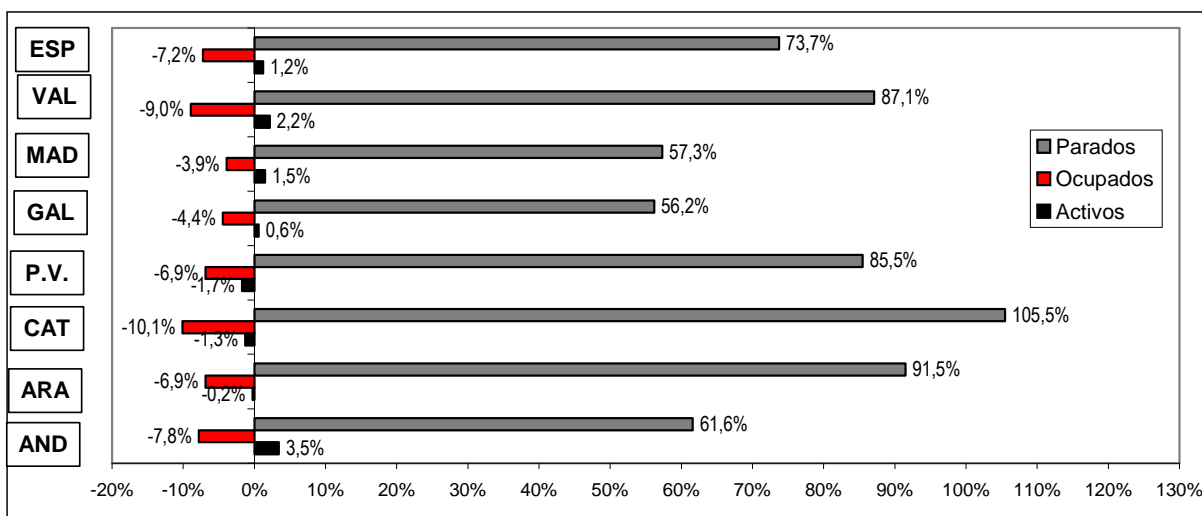
## Creación de empleo

En los últimos 12 meses, 1 de cada 10 ocupados en Cataluña perdió su empleo. La comunidad ha registrado una **destrucción interanual de 360.000 empleos** en el segundo trimestre del año, **la mayor de su historia**. Aunque, la disminución de la población activa dentro de la comunidad (del 1,3%) ha servido para mitigar tan adversa cifra: de esos 360.000 desempleados (lo que supone una caída del 10,1%), 51.000 ya no seguirán buscando.

A pesar de ello, **el número de personas que buscan empleo en Cataluña y no encuentran se ha incrementado en el mismo período un 105,5%** (o lo que es lo mismo, 309.000 más que un año antes), lo que equivale a 601.900 individuos buscando trabajo. Por otro lado, ahora se contabilizan tres millones de **ocupados en la autonomía**, siendo la segunda que más ha retrocedido, por detrás del País Vasco.

### DINAMICA LABORAL: ESPAÑA Y CC.AA.

Datos del 2º trimestre de 2009 (variaciones interanuales)



Fuente: IESE-Adecco en base a INE, EPA

**Esta cifra descenderá ligeramente en diciembre, según las previsiones.** Concretamente el recorte interanual de puestos de trabajo será de 212.100 (un 6,2% en términos porcentuales), de los cuales 1 de cada 4 de los mismos no intentaría buscar una nueva ocupación. Lo que supone que la **población económicamente activa disminuirá un 1,5% interanual** (56.600 personas se retirarían del mercado laboral). Esto puede explicarse por un **“efecto desaliento”**: la gente deja de buscar empleo, en la creencia de que es inútil intentarlo porque no lo encontrará.

La evolución de ambas variables implica una **ralentización en el crecimiento del grupo de parados**, que aumentará un 34,1% interanual, lo que se traduce en 155.000 desempleados. **Estas cifras muestran como el número total de parados a final de año será inferior al de marzo: 611.000 frente a 622.000.**

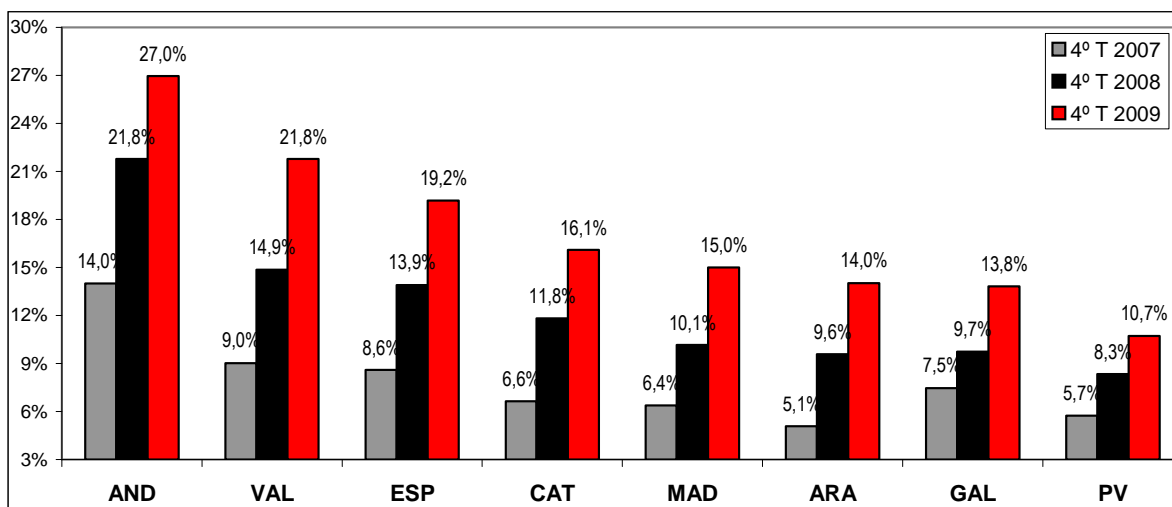
## Tasa de desempleo

Por segundo trimestre consecutivo, la tasa de desempleo en Cataluña ha experimentado un **incremento interanual mayor que el promedio español**, de 8,3 puntos porcentuales. También por segundo trimestre consecutivo, **la proporción de parados más que se duplicó en términos interanuales.** Así, esta tasa llegó hasta 15,9%, superando en 8,3 p.p. el dato de junio del año último. Desde septiembre de 1997 no se registraba una proporción de desocupados tan significativa como la actual.

**La tasa de desempleo en Cataluña se mantendrá en la segunda mitad del año en torno a valores parecidos a los que había presentado en la primera mitad.** Concretamente, en el cuarto trimestre, la tasa de paro se establecerá en un 16,1%. Su incremento interanual, de 4,3 puntos porcentuales, será el menor en cinco trimestres.

## PROYECCION DE LA TASA DE PARO TOTAL POR CC.AA.

Datos para el 4º trimestre de 2007 a 2009



Fuente: IESE-Adcco en base a INE, EPA

## Creación de empleo por edad y tasa de desempleo juvenil

**La tasa de desempleo juvenil de Cataluña ha sido la que más se ha incrementado en los últimos doce meses**, alcanzando en junio al 36,4% de los menores de 25 años (lo que conlleva una subida interanual de 19,7 puntos porcentuales). A pesar de haberse más que duplicado, permanece por debajo de la media del conjunto de España.

**El aumento de esa variable se debe en parte a la destrucción de 93.400 puestos de trabajo** que estaban en manos de menores de 25 años, lo que equivale a un **retroceso interanual de 29,4%**, el **segundo más profundo detrás del aragonés.** Además supone que los jóvenes que trabajan en Cataluña ahora son tantos como los que había en diciembre de 1985.

Cataluña es la única autonomía entre las observadas que presenta una caída interanual en la ocupación mayor a la media nacional en los dos grupos de edad. Al mencionado para los jóvenes se añaden los 266.700 puestos de trabajo perdidos por los adultos (caída interanual fue del 8,3%).

**En diciembre, la proporción de jóvenes sin empleo podría moderar significativamente su ritmo de incremento**, para volver a hacerlo por debajo que el promedio nacional, concretamente crecerá 10,7 puntos porcentuales con respecto al año anterior (frente a los 13 puntos del conjunto de España) y la variable se situará en el 37,2%. De cumplirse estas previsiones, **Cataluña, que en diciembre de 2007 ostentaba la menor tasa de desocupación juvenil (un 13,9%) tendría a final de este año la tercera más elevada**, sólo superada por las de Andalucía y la Comunidad Valenciana.

**Las variaciones interanuales en la ocupación de ambos grupos de edad serán similares a las del conjunto de España.** En el caso de los adultos, la pérdida de puestos de trabajo sería del 5% (equivalente a 157.000 plazas). Por su parte, los menores de 25 años verán recortados los empleos a los que acceden en un 19,1% (caída de 55.100 ocupaciones).

### Creación de empleo según tipo de jornada

Cataluña se diferencia del resto de autonomías estudiadas porque es **la única que ha reducido el porcentaje de empleos de media jornada**, ya que la destrucción de este tipo de empleos ha sido más pronunciada que la de los de tiempo completo. Esto también **ha supuesto una disminución en la participación de los empleos de media jornada de 1 décima**, variable que se ha colocado en el 12,1%, la segunda más reducida después de la de Galicia.

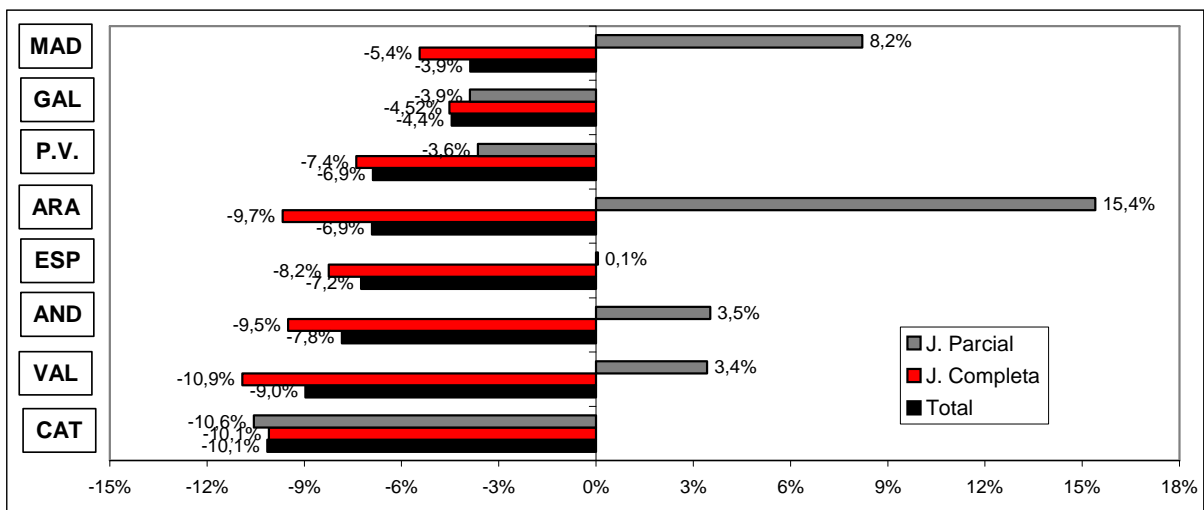
Concretamente, **el grupo de personas ocupadas a media jornada se ha reducido en un 10,6%** interanual, **el descenso más profundo de nuestro grupo de CC.AA.** y el cuarto consecutivo (equivalente a 45.400 individuos), mientras que el de las que lo están a tiempo completo se contrajo un 10,1% (igual a 314.700 personas).

**Ahora trabajan a jornada parcial en Cataluña 386.400 personas, el menor número en tres años**, y a tiempo completo 2.804.700 los individuos. Estos últimos ascienden a tantos como los que hacían lo propio a inicios de 2005.

**La evolución del empleo en ambos tipos de jornada laboral será más o menos paralelo**, lo que implica que **la participación de los empleos de tiempo parcial no sufrirá alteraciones significativas**. Para el cuarto trimestre se prevé que dicha variable se ubique en el 12,3%, 2 décimas por encima que un año antes.

### OCUPACION POR TIPO DE JORNADA

Datos del 2º trimestre de 2009 (variaciones interanuales)



### Breve nota aclaratoria

El Indicador Laboral de Comunidades Autónomas (ILCA) pretende brindar una herramienta que permita conocer con precisión, claridad y sencillez el estado general en que se encuentra el mercado laboral de las diferentes CC.AA. La metodología uniforme utilizada permite la comparación de los resultados entre las distintas CC.AA., así como también con el promedio de toda España.

El ILCA combina cuatro categorías diferentes, cuyas puntuaciones, al ser sumadas, arrojan el resultado general. Ellas son:

i) Ocupación: tiene en cuenta dos variables. Una es la distancia de cada CC.AA. respecto del objetivo de empleo comunitario (tasa de empleo de 67% para 2005 y 70% para 2010). La segunda es la tasa de desempleo. Esta categoría tiene una ponderación de 40%.

ii) Adaptabilidad: se estima mediante a) la proporción de empleados por tiempo determinado dentro del total de empleados, b) la proporción de desocupados de larga duración dentro del total de personas desocupadas, c) la proporción de desocupados que buscan su primer empleo respecto del total de desempleados y d) la proporción de ocupados a tiempo parcial. Las cuatro variables se vinculan con el objetivo comunitario de fomentar la movilidad de la mano de obra. Cada una recibe una ponderación de 7,5%, lo que da un total de 30% a esta categoría.

iii) Apertura: cuantifica en qué medida el mercado laboral admite la participación de mujeres y jóvenes. En ambos casos se dispuso un peso de 10%, totalizando la categoría 20%.

iv) Rendimiento: incorpora la productividad del trabajo desde dos ángulos diferentes. Por un lado, mide la evolución de la productividad por sí sola y, en segundo lugar, evalúa su desempeño en relación con las variaciones del salario real. Esta dimensión recibe una ponderación de 10%.

El ILCA se estima para Andalucía, Aragón, Cataluña, País Vasco, Galicia y las Comunidades Valenciana y de Madrid. En teoría, el valor del ILCA podría variar entre un valor nulo y 100 puntos. La evolución histórica señala que, en la práctica, su rango de oscilación es más reducido.

### COMO INTERPRETAR LOS RESULTADOS DEL ILCA

Valor del ILCA	Calificación conceptual	Observación
Mayor a 90	Óptimo	Las cuatro dimensiones del mercado laboral funcionan adecuadamente.
Entre 80 y 90	Muy bueno	Sin problemas preocupantes, aunque hay una dimensión que podría mejorar.
Entre 70 y 80	Bueno	Suele corresponder a una situación en la que una dimensión tiene problemas.
Entre 60 y 70	Regular	En general, hay una dimensión que funciona muy mal y otra regular.
Menor a 60	Malo	Hay problemas significativos por lo menos en dos dimensiones.

Fuente: elaboración propia

**Adecco** es la empresa líder en gestión de Recursos Humanos, sector en el que ofrece un servicio integral a través de sus líneas de negocio especializadas en empleo temporal y selección (Adecco Office y Adecco Industrial), consultoría de selección (Adecco Professional a través de sus líneas especializadas por perfiles: Adecco Engineering & Technical, Adecco Finance & Legal, Adecco Information Technology, Adecco Medical & Science y Adecco Sales & Marketing), externalización de procesos (Adecco Outsourcing, Eurocen, Extel Crm, Eurovendex), consultoría de formación (Adecco Training) y servicios de recolocación (Createe Lee Hetch Harrison). En España, Adecco cuenta con más de 400 delegaciones y una plantilla interna de más de 1.500 empleados.

El **IESE** es la primera escuela española de dirección de empresas que –desde el momento de su fundación en 1958, en el marco de la Universidad de Navarra– nació con un objetivo claro: enfocar la formación de los altos directivos con una visión internacional y una perspectiva humanística y ética del trabajo en la empresa, buscando a la vez su referencia inmediata en la realidad empresarial. Más de 130 empresas han decidido convertirse en *partners* de este proyecto formativo como *Empresas Patrono*. Otras 2000 empresas buscan habitualmente en el IESE a sus próximos candidatos y a sus futuros directivos.

El corazón del IESE es el MBA en sus distintas versiones: el MBA clásico y el Executive MBA. En el 2001 nació un nuevo MBA: el Global Executive MBA. Además se realizan numerosos programas para directivos (PDD, PDG,PADE) y específicos para empresas ( In-Company Programs).

---

*Para cualquier aclaración, no dudéis poneros en contacto con nosotros.*

*Marina Gómez / Luis Perdiguero  
Dpto. de Comunicación Adecco  
Tlf: 91 432 56 30  
[marina.gomez@adecco.com](mailto:marina.gomez@adecco.com)  
[luis.perdiguero@adecco.com](mailto:luis.perdiguero@adecco.com)*

*Belén del Pero  
De Quatro  
Tlf: 93 488 30 60  
[comunicacion@dequatro.com](mailto:comunicacion@dequatro.com)*