

INDICADOR LABORAL DE COMUNIDADES AUTÓNOMAS IESE-ADECCO (ILCA) (Segundo trimestre y proyección para el cuarto trimestre de 2009)

En diciembre la Comunidad Valenciana marcará su peor evolución histórica con 564.000 parados, un 47,8% más

PREVISIONES

- La **mala evolución del empleo que experimenta esta autonomía se mantendrá** al menos hasta final de año: tendrá el mayor recorte interanual en el número de ocupados, concretamente 161.300 (con una caída interanual del 7,4%) y el segundo incremento más pronunciado en la cantidad de desempleados, del 47,8% (igual a 182.400 individuos), cifra sin antecedentes en esta autonomía.
- Por su parte, **la población activa será la que tenga el mayor crecimiento**, un 0,8% interanual, equivalente a 21.200 personas que iniciarán la búsqueda de empleo sin conseguirlo.
- A final de año, la tasa de desempleo será del 21,8%, lo que implica un **incremento de 6,9 puntos porcentuales con respecto a su valor del año pasado**.
- En diciembre próximo **estará sin empleo el 38,6% de los jóvenes económicamente activos**, 8,8 puntos porcentuales más que un año antes.
- **Sin embargo, la destrucción de empleo juvenil se moderará significativamente**, por lo que en el cuarto trimestre la pérdida interanual de puestos de trabajo en manos de menores de 25 años será de 22.500 (recorte del 11,6%).
- **Se prevé que a final de año se reduzca** el número de ocupados tanto **a tiempo completo como parcial** aunque en el primer grupo la pérdida será más pronunciada y por tanto la **proporción de puestos de jornada parcial en el total del empleo crecerá 8 décimas** en la comparación interanual y será del 15,4%, la mayor entre las autonomías analizadas.

SEGUNDO TRIMESTRE

- El empleo tiene **una evolución muy negativa** en la Comunidad Valenciana, con una fuerte destrucción de empleo que ha afectado a 200.600 puestos (con una caída interanual del 9%), una cifra de ocupados similar a la de junio de 2005 (2.037.000 personas) **y el mayor número de parados de su historia**, 548.700, que suponen también el mayor aumento registrado nunca, 255.500 personas en la comparación interanual (un 87,1%, en términos porcentuales).
- El único atenuante es que esta autonomía ha sido la única donde **la población activa ha tenido un ligero fortalecimiento** en comparación con el mismo trimestre del año anterior: 54.900 personas han comenzado a buscar empleo (un 2,2% más).
- **La tasa de paro valenciana ha registrado el aumento más marcado** del grupo de autonomías consideradas, 9,6 puntos porcentuales y ahora cuenta con un 21,2% de su población activa sin empleo, **la proporción más elevada desde marzo de 1995**.
- **La contracción del empleo adulto en la Comunidad Valenciana ha sido más fuerte que la del promedio nacional**, concretamente 164.800 empleos en términos interanuales (con una caída del 8,1% respecto al año anterior), sin embargo, **la ocupación juvenil ha sido la que menos se ha reducido**, en 35.800 plazas, o lo que es lo mismo, un descenso interanual del 17,6%.
- **En los últimos 40 años no se había registrado en la Comunidad Valenciana una ocupación de jóvenes tan baja**, 167.500 individuos, con una tasa de paro juvenil del 38,4% (10,5 puntos porcentuales por encima que la de un año antes).
- El número de ocupados **a tiempo completo ha registrado la mayor contracción** entre las autonomías analizadas: un 10,9% (equivalente a 211.000 personas) mientras que el de empleados **a tiempo parcial ha aumentado** en 10.400 (un 3,4% más que un año antes).
- Esto ha provocado que el **porcentaje de empleados a tiempo parcial** haya ascendido al **15,5%**, 1,8 puntos porcentuales más que en junio del año pasado.

Valencia, 14 de septiembre de 2009.- Adecco, líder mundial en la gestión de Recursos Humanos, presenta los resultados del Indicador Laboral de Comunidades Autónomas Adecco (ILCA) segundo trimestre de 2009 y las previsiones para el cuarto trimestre de 2009.

Este indicador, de periodicidad trimestral, elaborado por investigadores del IESE-IRCO, compara la situación de los mercados laborales de siete Comunidades Autónomas españolas utilizando cuatro variables: ocupación, que mide la creación de puestos de trabajo en relación con las necesidades de la economía en su conjunto; adaptabilidad del mercado a las variaciones de la oferta y la demanda y a otros cambios en el entorno micro o macroeconómico; apertura a los grupos de trabajadores considerados vulnerables (mujeres, jóvenes, etc.), y rendimiento, la relación entre las variaciones del salario real y la productividad, intentando anticipar la sostenibilidad de las tendencias del salario y el empleo.

Evolución del mercado laboral

La Comunidad Valenciana ha presentado un descenso interanual del 6,4% en su ILCA del segundo trimestre, una cifra muy similar a la obtenida por el País Vasco, que ha descendido un 6,7%. El ILCA valenciano se sitúa así en los 72,5 puntos, permaneciendo por encima del promedio español.

Hasta final de año, la autonomía valenciana moderará sus recortes, al igual que el País Vasco y Aragón. Perderá un 1,2% en la comparación interanual, por lo que obtendrá un ILCA de 72,1 puntos. Las tres comunidades autónomas permanecerán en el rango de valores buenos.

Creación de empleo

La Comunidad Valenciana ha vuelto a mostrar una **fuerte destrucción de empleo que afectó a 200.600 puestos (con una caída interanual del 9%)**, superando incluso el retroceso del trimestre anterior, que fue el mayor de su serie histórica por lo que el colectivo de ocupados se ha retraído hasta **2.037.000 personas, cifra similar a la que se contabilizaba en junio de 2005.**

Nunca antes Valencia tuvo tantos parados como ahora. Los 548.700 parados actuales triplican su número de junio de 2006. El número de parados ha aumentado en 255.500 personas en la comparación interanual, lo que supone más de un 87,1%, lo cual constituye el mayor incremento histórico de la comunidad autónoma.

El único atenuante para los datos valencianos es que esta autonomía **ha sido la única donde el aumento de la población activa no sólo no se ha debilitado, sino que ha tenido un ligero fortalecimiento** en comparación con el trimestre previo. Las personas que comenzaron a buscar empleo fueron 54.900 (un 2,2% más), aunque no lo encontraron, por lo que se cuentan entre los parados mencionados.

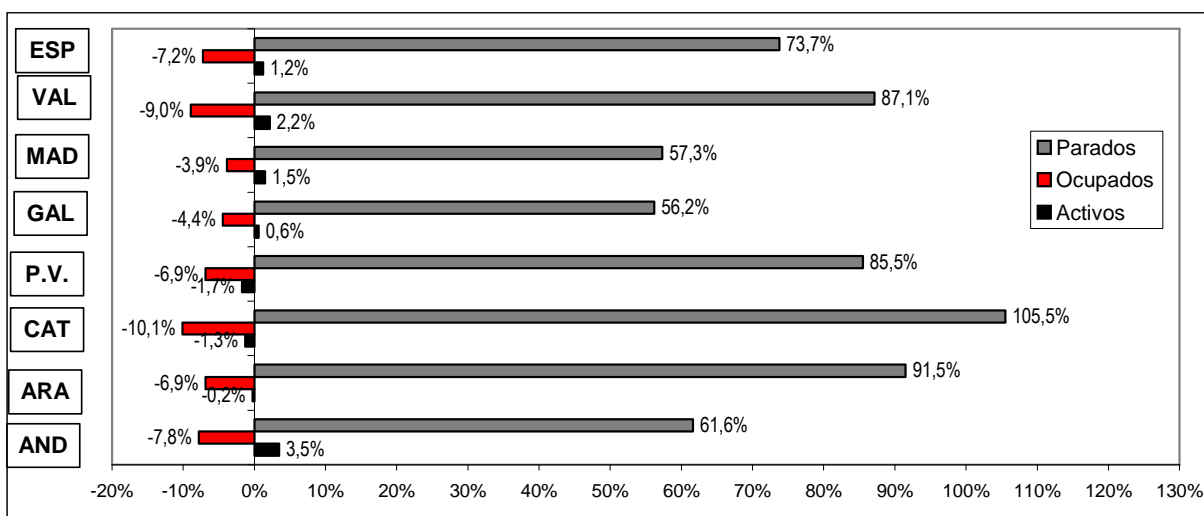
Esta tendencia se mantendrá hasta final de año: la autonomía experimentará el mayor recorte interanual en el número de ocupados, concretamente 161.300 (con una caída interanual del 7,4%) y el segundo incremento más pronunciado en la cantidad de desempleados, del 47,8% (igual a 182.400 individuos).

La atenuante sería, de nuevo, que también **su población activa sería la que mostraría el mayor aumento**, un 0,8% interanual, equivalente a 21.200 personas que iniciarán la búsqueda de empleo sin conseguirlo.

En diciembre habrá en la autonomía 2.027.000 ocupados, tantos como los que se contaban en la primera mitad de 2005, y **564.000 parados, que constituyen una cifra sin antecedentes en esta autonomía.**

DINAMICA LABORAL: ESPAÑA Y CC.AA.

Datos del 2º trimestre de 2009 (variaciones interanuales)



Fuente: IESE-Adecco en base a INE, EPA

Tasa de desempleo

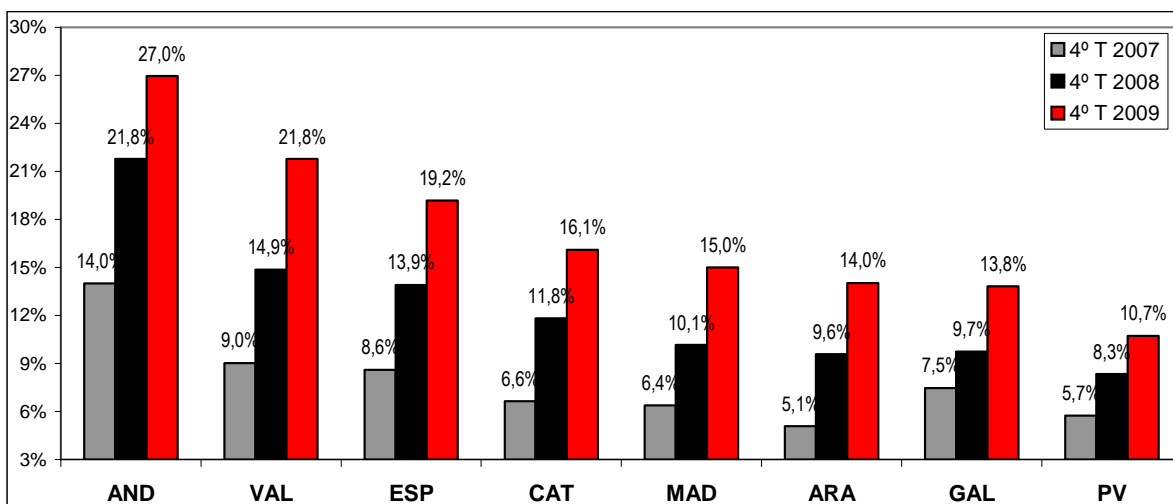
Por segundo trimestre consecutivo, la Comunidad Valenciana ha registrado **el aumento de la tasa de desempleo más marcado del grupo de autonomías consideradas**. Dicho incremento interanual ha sido de 9,6 puntos porcentuales. De esta forma, ahora esta autonomía cuenta con un **21,2% de su población activa sin empleo, la proporción más elevada desde marzo de 1995**.

Desde el segundo semestre de 2006, la tasa de paro se ha multiplicado por tres en la Comunidad Valenciana y ahora, **junto con Andalucía, es la única autonomía con una tasa de desempleo superior al 20%**, siempre dentro de las siete analizadas.

Las previsiones indican que la Comunidad Valenciana volverá a tener en los dos próximos trimestres **los mayores incrementos interanuales en su proporción de parados**. A final de año, la tasa de desempleo ascenderá a 21,8%. Es decir, 6,9 puntos porcentuales por encima de su valor del año pasado.

PROYECCION DE LA TASA DE PARO TOTAL POR CC.AA.

Datos para el 4º trimestre de 2007 a 2009



Fuente: IESE-Adecco en base a INE, EPA

Empleo por edad y tasa de paro juvenil

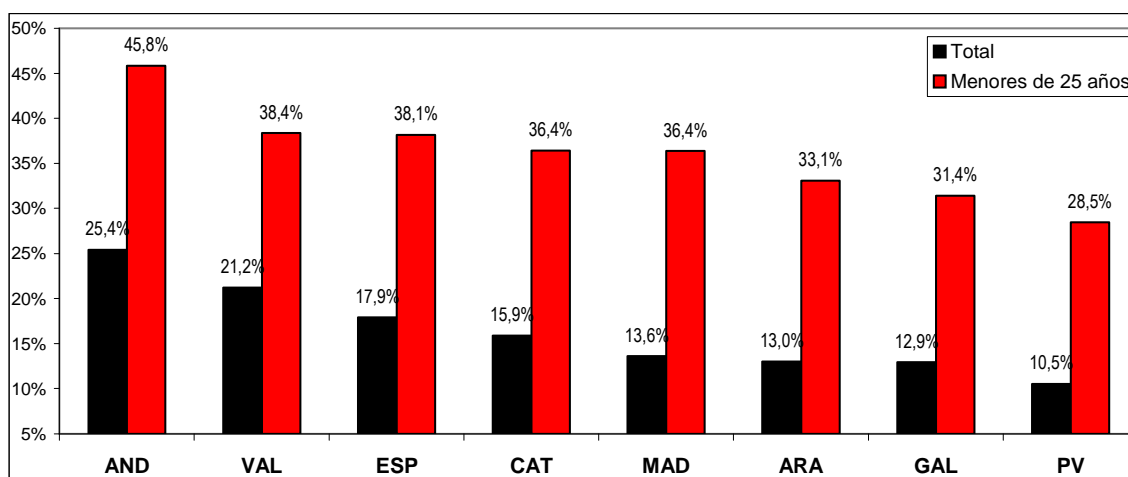
La **contracción del empleo** adulto en la Comunidad Valenciana ha sido **más fuerte que la del promedio nacional**, concretamente 164.800 empleos en términos interanuales (con una caída del 8,1% respecto al año anterior), **sin embargo, con la ocupación juvenil ha ocurrido todo lo contrario**: sólo el 18% de los empleos perdidos en los últimos doce meses corresponden a personas de menos de 25 años, que suponen 35.800 plazas, un descenso interanual del 17,6%.

En los últimos 40 años no se había registrado en la Comunidad Valenciana una **ocupación de jóvenes tan baja**, 167.500 individuos, con una tasa de paro juvenil del 38,4% (10,5 puntos porcentuales por encima que la de un año antes). Sin embargo, los jóvenes aún representan el 8,2% del total de ocupados en la autonomía, la mayor porción después de la de Andalucía.

En diciembre próximo **estarán sin empleo el 38,6% de los jóvenes económicamente activos**, 8,8 puntos porcentuales más que un año antes. Sin embargo, la destrucción de empleo juvenil se moderará significativamente, por lo que en el cuarto trimestre la pérdida interanual de puestos de trabajo en manos de menores de 25 años será de 22.500 (recorte del 11,6%).

TASA DE PARO TOTAL Y JUVENIL, POR CC.AA.

Datos del 2º trimestre de 2009



Fuente: IESE-Adecco en base a INE, EPA

Creación de empleo según tipo de jornada

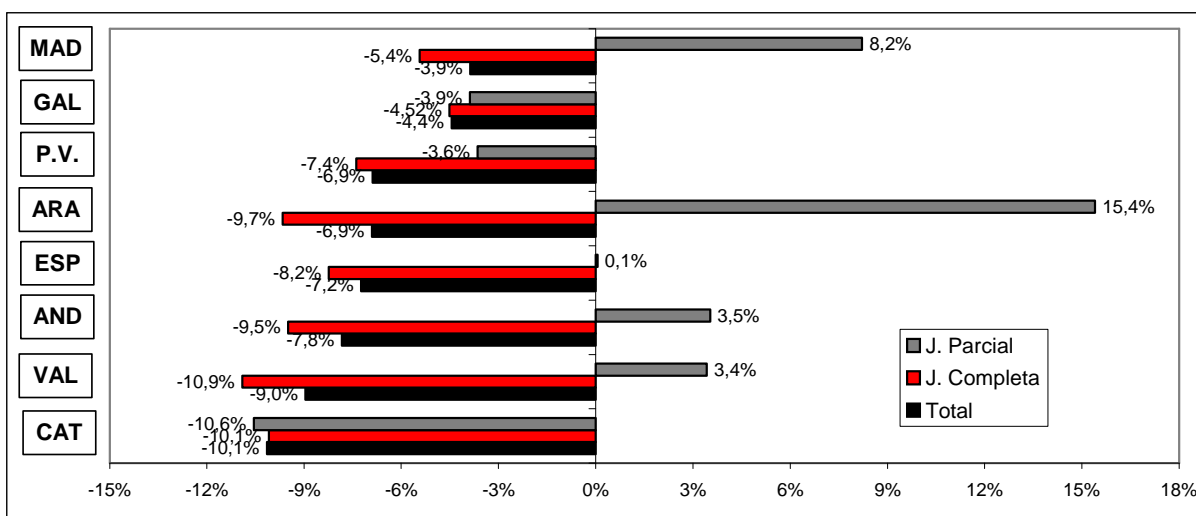
Por segundo trimestre consecutivo, la autonomía valenciana ha presentado **la mayor contracción del número de ocupados a tiempo completo**. Su número se ha reducido en **211.000 personas** (un descenso del 10,9%). Y además, **sólo 1 de cada 20 de ellos ha podido recolocarse en un empleo de tiempo parcial**. Los ocupados de este colectivo han aumentado en 10.400 (un 3,4% más que un año antes).

Con esos movimientos, la valenciana se ha consolidado como la **autonomía con mayor proporción de ocupados de jornada reducida**, porcentaje que ha ascendido al **15,5%**, 1,8 puntos porcentuales más que en junio del año pasado.

En el cuarto trimestre la Comunidad Valenciana, del mismo modo que en Galicia, Aragón, Cataluña y el País Vasco, **se reducirá el número de ocupados en los dos tipos de jornadas**. Sin embargo, la pérdida de empleo de **jornada completa será más pronunciada y la proporción de puestos de jornada parcial en el total del empleo volverá a crecer** (8 décimas), así, en la comparación interanual y será del 15,4%, con lo que se mantendría como la CC.AA. que más participación da a estos empleos.

OCUPACION POR TIPO DE JORNADA

Datos del 2º trimestre de 2009 (variaciones interanuales)



Breve nota aclaratoria

El Indicador Laboral de Comunidades Autónomas (ILCA) pretende brindar una herramienta que permita conocer con precisión, claridad y sencillez el estado general en que se encuentra el mercado laboral de las diferentes CC.AA. La metodología uniforme utilizada permite la comparación de los resultados entre las distintas CC.AA., así como también con el promedio de toda España.

El ILCA combina cuatro categorías diferentes, cuyas puntuaciones, al ser sumadas, arrojan el resultado general. Ellas son:

i) Ocupación: tiene en cuenta dos variables. Una es la distancia de cada CC.AA. respecto del objetivo de empleo comunitario (tasa de empleo de 67% para 2005 y 70% para 2010). La segunda es la tasa de desempleo. Esta categoría tiene una ponderación de 40%.

ii) Adaptabilidad: se estima mediante a) la proporción de empleados por tiempo determinado dentro del total de empleados, b) la proporción de desocupados de larga duración dentro del total de personas desocupadas, c) la proporción de desocupados que buscan su primer empleo respecto del total de desempleados y d) la proporción de ocupados a tiempo parcial. Las cuatro variables se vinculan con el objetivo comunitario de fomentar la movilidad de la mano de obra. Cada una recibe una ponderación de 7,5%, lo que da un total de 30% a esta categoría.

iii) Apertura: cuantifica en qué medida el mercado laboral admite la participación de mujeres y jóvenes. En ambos casos se dispuso un peso de 10%, totalizando la categoría 20%.

iv) Rendimiento: incorpora la productividad del trabajo desde dos ángulos diferentes. Por un lado, mide la evolución de la productividad por sí sola y, en segundo lugar, evalúa su desempeño en relación con las variaciones del salario real. Esta dimensión recibe una ponderación de 10%.

El ILCA se estima para Andalucía, Aragón, Cataluña, País Vasco, Galicia y las Comunidades Valenciana y de Madrid. En teoría, el valor del ILCA podría variar entre un valor nulo y 100 puntos. La evolución histórica señala que, en la práctica, su rango de oscilación es más reducido.

COMO INTERPRETAR LOS RESULTADOS DEL ILCA

Valor del ILCA	Calificación conceptual	Observación
Mayor a 90	Óptimo	Las cuatro dimensiones del mercado laboral funcionan adecuadamente.
Entre 80 y 90	Muy bueno	Sin problemas preocupantes, aunque hay una dimensión que podría mejorar.
Entre 70 y 80	Bueno	Suele corresponder a una situación en la que una dimensión tiene problemas.
Entre 60 y 70	Regular	En general, hay una dimensión que funciona muy mal y otra regular.
Menor a 60	Malo	Hay problemas significativos por lo menos en dos dimensiones.

Fuente: elaboración propia

Adecco es la empresa líder en gestión de Recursos Humanos, sector en el que ofrece un servicio integral a través de sus líneas de negocio especializadas en empleo temporal y selección (Adecco Office y Adecco Industrial), consultoría de selección (Adecco Professional a través de sus líneas especializadas por perfiles: Adecco Engineering & Technical, Adecco Finance & Legal, Adecco Information Technology, Adecco Medical & Science y Adecco Sales & Marketing), externalización de procesos (Adecco Outsourcing, Eurocen, Extel Crm, Eurovendex), consultoría de formación (Adecco Training) y servicios de recolocación (Createe Lee Hetch Harrison). En España, Adecco cuenta con más de 400 delegaciones y una plantilla interna de más de 1.500 empleados.

El **IESE** es la primera escuela española de dirección de empresas que –desde el momento de su fundación en 1958, en el marco de la Universidad de Navarra– nació con un objetivo claro: enfocar la formación de los altos directivos con una visión internacional y una perspectiva humanística y ética del trabajo en la empresa, buscando a la vez su referencia inmediata en la realidad empresarial. Más de 130 empresas han decidido convertirse en *partners* de este proyecto formativo como *Empresas Patrono*. Otras 2000 empresas buscan habitualmente en el IESE a sus próximos candidatos y a sus futuros directivos.

El corazón del IESE es el MBA en sus distintas versiones: el MBA clásico y el Executive MBA. En el 2001 nació un nuevo MBA: el Global Executive MBA. Además se realizan numerosos programas para directivos (PDD, PDG,PADE) y específicos para empresas (In-Company Programs).

Para cualquier aclaración no dudéis en poneros en contacto con nosotros. Un cordial saludo:

Marina Gómez/Luis Perdiguero
Dpto. de Comunicación Adecco
Tlf: 91 432 56 30
marina.gomez@adecco.com
luis.perdiguero@adecco.com

Ana Zalamea/Rita Perales
R Comunicación
Tlf: 96 351 68 47
valencia@grupor.es
rita.perales@grupor.es