

INDICADOR LABORAL DE COMUNIDADES AUTÓNOMAS IESE-ADECCO (ILCA)  
(Segundo trimestre y proyección para el cuarto trimestre de 2009)

**La tasa de paro juvenil en Galicia será del 31,4% en diciembre,  
la más alta en 11 años**

**PREVISIONES**

- A pesar de este mal dato, **sólo 1 de cada 10 empleos perdidos corresponderán a menores de 25 años**, ya que **la reducción interanual en su número de jóvenes ocupados será de 6.800 personas** en el cuarto trimestre (el empleo descenderá un 8,3%) **frente a la destrucción de 56.600 empleos adultos**, con una caída de 5,1%.
- La proporción de jóvenes sin trabajo crecerá en diciembre 7,6 puntos porcentuales, hasta el 31,4%.
- **La pérdida interanual de puestos de trabajo** será en el cuarto trimestre de 63.300, es decir, habrá un descenso del 5,3%. **La población activa, por su parte, se reducirá un 0,8%** (lo que supone que 10.900 personas no buscarán una nueva ocupación). Por tanto, **el contingente de desocupados tendrá un ascenso** de 52.400 individuos, un 40,6% más que un año antes.
- **En diciembre la tasa de desempleo gallega** será del 13,8% (incremento interanual de 4,1 puntos porcentuales), la segunda más baja después de la vasca, aunque al mismo tiempo **la más alta para la comunidad desde marzo de 2000**.
- A final de año el porcentaje de empleos a tiempo parcial será igual que en junio. Aún así, en términos interanuales, eso significará un incremento de 4 décimas. **Galicia tiene la menor proporción de puestos a media jornada de las comunidades analizadas**.

**SEGUNDO TRIMESTRE**

- Galicia ha sido por segundo trimestre consecutivo la autonomía entre las observadas **que menos ha incrementado su contingente de parados**: la subida ha supuesto "sólo" el 56,2% (61.300 personas). **Esto es debido a que la destrucción de empleo en esta comunidad ha sido la segunda menor** después de la de Madrid (del 4,4% interanual, equivalente a 53.400 ocupaciones) **y la población activa ha aumentado relativamente poco**, un 0,6% interanual (igual a 7.900 personas).
- Ahora trabajan en Galicia 1.147.400 personas, tantas como hace tres años y hay 170.400 desempleados, el mayor número en cinco años.
- Galicia experimenta el **menor ascenso de la tasa de paro** entre las CC.AA. analizadas, en junio ha sido de 4,6 puntos porcentuales y es ahora del 12,9%. Aunque es **la más elevada de los últimos 5 años**, se compara favorablemente con la media española, que está en su mayor nivel en más de una década.
- Galicia es la única autonomía entre las observadas que ha registrado **un descenso de la ocupación inferior al promedio nacional tanto entre jóvenes como entre adultos**. Los menores de 25 años han tenido un descenso interanual del 19,8%, y los mayores de 25 han sufrido una caída del 3,2%.
- Los **jóvenes ocupados** suman 73.400 personas, **el menor grupo en al menos 4 décadas**.
- Galicia, junto con el País Vasco y Cataluña, conforman el trío de autonomías que **ha reducido el número de ocupados en ambas jornadas**: se han perdido 48.100 empleos a tiempo completo y 5.300 con jornada parcial (lo que suponen caídas interanuales del 4,5% y el 3,9%, respectivamente).
- La proporción del empleo a tiempo parcial respecto del total de empleos es del 11,4%, elevándose 1 décima respecto al año previo.

**A Coruña, 14 de septiembre de 2009.-** Adecco, líder mundial en la gestión de Recursos Humanos, presenta los resultados del Indicador Laboral de Comunidades Autónomas Adecco (ILCA) segundo trimestre de 2009 y las previsiones para el cuarto trimestre de 2009.

Este indicador, de periodicidad trimestral, elaborado por investigadores del IESE-IRCO, compara la situación de los mercados laborales de siete Comunidades Autónomas españolas utilizando cuatro variables: ocupación, que mide la creación de puestos de trabajo en relación con las necesidades de la economía en su conjunto; adaptabilidad del mercado a las variaciones de la oferta y la demanda y a otros cambios en el entorno micro o macroeconómico; apertura a los grupos de trabajadores considerados vulnerables (mujeres, jóvenes, etc.), y rendimiento, la relación entre las variaciones del salario real y la productividad, intentando anticipar la sostenibilidad de las tendencias del salario y el empleo.

## Evolución del mercado laboral

Galicia, junto con la Comunidad de Madrid, ha sido **la autonomía que ha sufrido el retroceso más significativo en su puntuación**, de un 8,1%, frente al 10% de Madrid. Cualitativamente es más pronunciado el retroceso de Galicia, puesto que con el valor actual, 69,6 puntos, **retorna el área de valores regulares**, rango en el que sólo está además Andalucía.

**En el cuarto trimestre, Galicia volverá a presentar la mayor contracción** interanual, del 9,6% y permanecerá en la zona de puntuaciones regulares, con 68,2 puntos.

## Creación de empleo

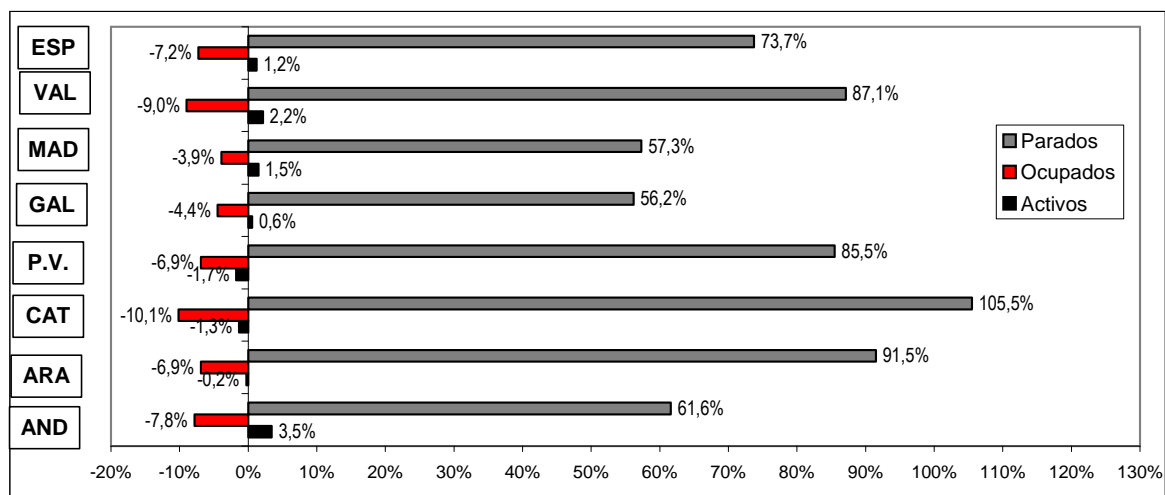
**La dinámica laboral gallega ha sido similar a la del conjunto español aunque con movimientos menos acentuados.** La pérdida de puestos de trabajo ha sido del 4,4%, la segunda menor después de la de Madrid, que equivale al recorte de 53.400 ocupaciones.

Al mismo tiempo, Galicia ha sido por segundo trimestre consecutivo **la autonomía entre las observadas que menos ha incrementado su contingente de parados**: la subida ha supuesto "sólo" el 56,2% (en términos absolutos, 61.300 personas). La diferencia entre ambos valores se justifica porque, además de las que perdieron el empleo, otras 7.900 personas comenzaron a buscar trabajo sin conseguirlo (o lo que es lo mismo, **la población activa creció un 0,6% interanual**).

Ahora trabajan en Galicia tantas personas, 1.147.400 personas, como hace tres años. Por su parte, **los desempleados suman 170.400 personas, el mayor número en cinco años.** A pesar de estos malos datos, la situación gallega es mejor que la del resto de Comunidades Autónomas.

## DINAMICA LABORAL: ESPAÑA Y CC.AA.

Datos del 2º trimestre de 2009 (variaciones interanuales)



Fuente: IESE-Adecco en base a INE, EPA

Las previsiones indican que la **pérdida interanual de puestos de trabajo** será en el cuarto trimestre de 63.300, es decir, habrá un descenso interanual del 5,3%. De las personas afectadas por tal recorte, 10.900 no buscarán una nueva ocupación (lo que supone una **caída interanual de la población activa** del 0,8%). Por tanto, el contingente de desocupados tendrá un ascenso de 52.400 individuos, un 40,6% más que un año antes.

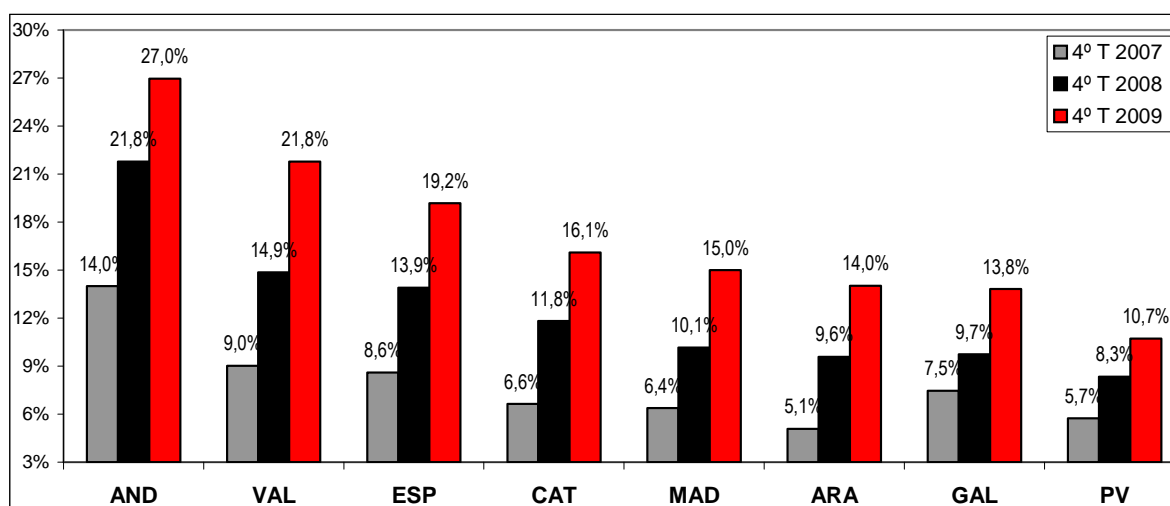
## Tasa de desempleo

Por tercer trimestre consecutivo, Galicia ha presentado **el incremento menos significativo de la tasa de desempleo** del grupo de siete autonomías estudiadas, de 4,6 puntos porcentuales. En el trimestre analizado, esta variable ha alcanzado al 12,9%, manteniéndose como **la segunda más baja después de la del País Vasco**. En el caso de Galicia la actual tasa de desempleo es la más elevada de los últimos 5 años. **Se trata de una involución menor que la media**, en el conjunto nacional la proporción de parados es la mayor en más de una década.

La previsión para el cuarto trimestre es una tasa de desempleo del 13,8%, que **permanecerá como la segunda más baja después de la vasca, aunque al mismo tiempo la más alta para Galicia desde marzo de 2000**. El aumento en la comparación interanual sería de 4,1 puntos porcentuales.

### PROYECCION DE LA TASA DE PARO TOTAL POR CC.AA.

Datos para el 4º trimestre de 2007 a 2009



Fuente: IESE-Adecco en base a INE, EPA

## Empleo por edad y tasa de desempleo joven

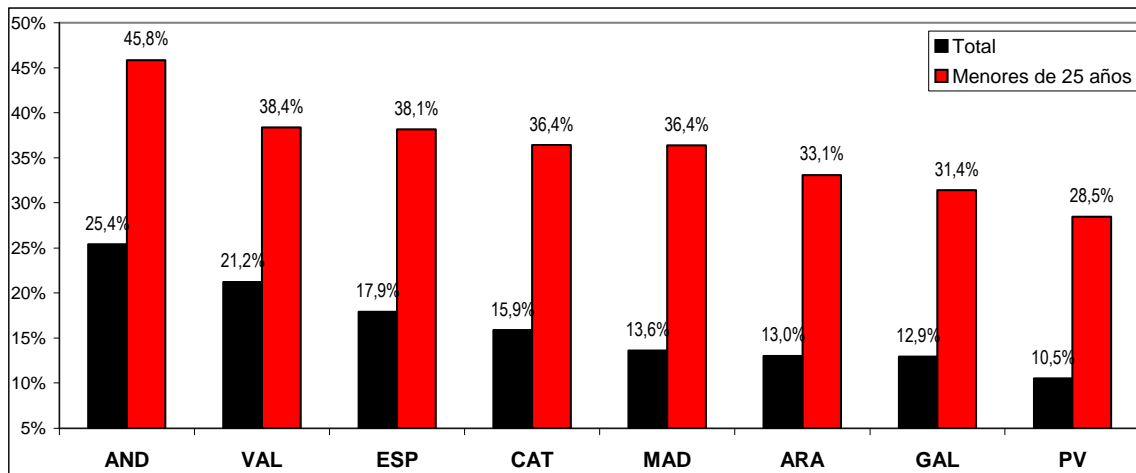
**Galicia es la única autonomía entre las observadas que ha registrado un descenso de la ocupación inferior al promedio nacional tanto entre jóvenes como entre adultos**. Los menores de 25 años han cedido 18.100 plazas (que suponen un descenso interanual del 19,8%) y los adultos 35.300 puestos de trabajo (igual a una caída interanual del 3,2%).

**También la tasa de desempleo juvenil ha aumentado en menor medida que el promedio español**, 11,7 puntos porcentuales, con lo que se ha ubicado en el 31,4%. Aún así, se trata de **la mayor proporción de jóvenes desocupados para esta comunidad desde marzo de 1998**.

**Los jóvenes ocupados suman 73.400 personas, el menor grupo en al menos 4 décadas**, y los adultos se elevan a 1.074.000 (tantos como en diciembre de 2006).

## TASA DE PARO TOTAL Y JUVENIL, POR CC.AA.

Datos del 2º trimestre de 2009



Fuente: IESE-Adecco en base a INE, EPA

Galicia tendrá en diciembre la misma tasa de desempleo juvenil que en junio pasado, del 31,4%. Sin embargo, en la **comparación interanual, eso conllevará un aumento de 7,6 puntos porcentuales.**

Ese grupo de edad tendrá una **reducción interanual en su número de ocupados** de 6.800 personas en el cuarto trimestre, es decir que **el empleo descenderá un 8,3%**. Dicho resultado será simultáneo al recorte de 56.600 plazas ocupadas por adultos, con una caída de 5,1%. Es decir, **también en Galicia (como ocurre en el País Vasco) sólo 1 de cada 10 empleos perdidos corresponderán a menores de 25 años.**

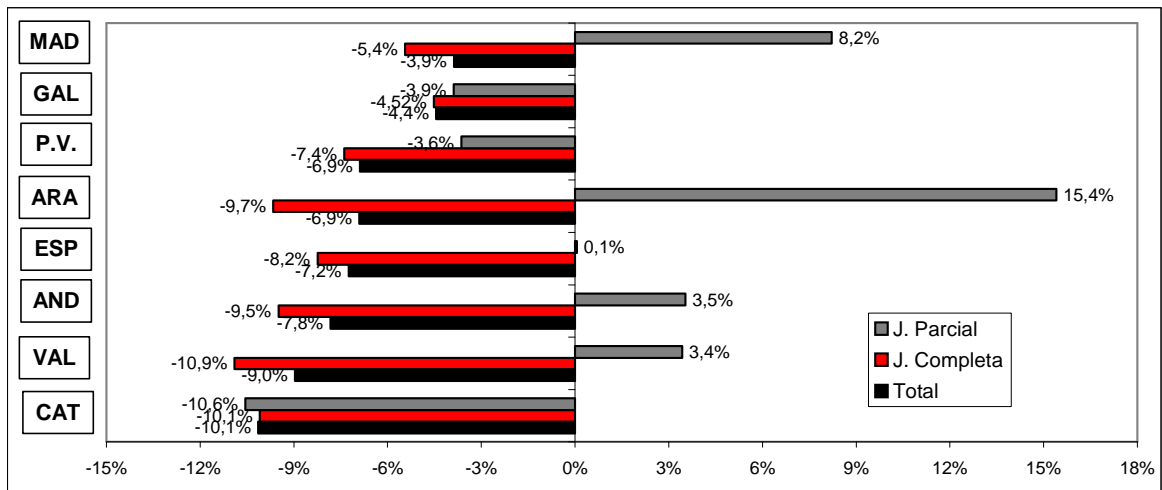
## Creación de empleo según el tipo de jornada

Galicia, junto con el País Vasco y Cataluña, conforma **el trío de autonomías que ha reducido el número de ocupados tanto de jornada completa** (48.100 empleos menos, que supone un descenso del 4,5% respecto al año anterior) **como de jornada parcial** (5.300 puestos menos, con una caída interanual del 3,9%).

**La proporción de éstos últimos respecto del total de empleos apenas ha variado**, es del 11,4%, elevándose 1 décima respecto al año previo. De este modo, **Galicia se consolida como la autonomía con menor proporción de ocupados de tiempo parcial.**

## OCUPACION POR TIPO DE JORNADA

Datos del 2º trimestre de 2009 (variaciones interanuales)



Al igual que en País Vasco, **a final de año el porcentaje de empleos a tiempo parcial será igual que en junio**. Aún así, en términos interanuales, eso significará un incremento de 4 décimas.

### Breve nota aclaratoria

El Indicador Laboral de Comunidades Autónomas (ILCA) pretende brindar una herramienta que permita conocer con precisión, claridad y sencillez el estado general en que se encuentra el mercado laboral de las diferentes CC.AA. La metodología uniforme utilizada permite la comparación de los resultados entre las distintas CC.AA., así como también con el promedio de toda España.

El ILCA combina cuatro categorías diferentes, cuyas puntuaciones, al ser sumadas, arrojan el resultado general. Ellas son:

i) Ocupación: tiene en cuenta dos variables. Una es la distancia de cada CC.AA. respecto del objetivo de empleo comunitario (tasa de empleo de 67% para 2005 y 70% para 2010). La segunda es la tasa de desempleo. Esta categoría tiene una ponderación de 40%.

ii) Adaptabilidad: se estima mediante a) la proporción de empleados por tiempo determinado dentro del total de empleados, b) la proporción de desocupados de larga duración dentro del total de personas desocupadas, c) la proporción de desocupados que buscan su primer empleo respecto del total de desempleados y d) la proporción de ocupados a tiempo parcial. Las cuatro variables se vinculan con el objetivo comunitario de fomentar la movilidad de la mano de obra. Cada una recibe una ponderación de 7,5%, lo que da un total de 30% a esta categoría.

iii) Apertura: cuantifica en qué medida el mercado laboral admite la participación de mujeres y jóvenes. En ambos casos se dispuso un peso de 10%, totalizando la categoría 20%.

iv) Rendimiento: incorpora la productividad del trabajo desde dos ángulos diferentes. Por un lado, mide la evolución de la productividad por sí sola y, en segundo lugar, evalúa su desempeño en relación con las variaciones del salario real. Esta dimensión recibe una ponderación de 10%.

### COMO INTERPRETAR LOS RESULTADOS DEL ILCA

Valor del ILCA	Calificación conceptual	Observación
Mayor a 90	Óptimo	Las cuatro dimensiones del mercado laboral funcionan adecuadamente.
Entre 80 y 90	Muy bueno	Sin problemas preocupantes, aunque hay una dimensión que podría mejorar.
Entre 70 y 80	Bueno	Suele corresponder a una situación en la que una dimensión tiene problemas.
Entre 60 y 70	Regular	En general, hay una dimensión que funciona muy mal y otra regular.
Menor a 60	Malo	Hay problemas significativos por lo menos en dos dimensiones.

Fuente: elaboración propia

El ILCA se estima para Andalucía, Aragón, Cataluña, País Vasco, Galicia y las Comunidades Valenciana y de Madrid. En teoría, el valor del ILCA podría variar entre un valor nulo y 100 puntos. La evolución histórica señala que, en la práctica, su rango de oscilación es más reducido.

**Adecco** es la empresa líder en gestión de Recursos Humanos, sector en el que ofrece un servicio integral a través de sus líneas de negocio especializadas en empleo temporal y selección (Adecco Office y Adecco Industrial), consultoría de selección (Adecco Professional a través de sus líneas especializadas por perfiles: Adecco Engineering & Technical, Adecco Finance & Legal, Adecco Information Technology, Adecco Medical & Science y Adecco Sales & Marketing), externalización de procesos (Adecco Outsourcing, Eurocen, Extel Crm, Eurovendex), consultoría de formación (Adecco Training) y servicios de recolocación (Create Lee Hetch Harrison). En España, Adecco cuenta con más de 400 delegaciones y una plantilla interna de más de 1.500 empleados.

El **IESE** es la primera escuela española de dirección de empresas que –desde el momento de su fundación en 1958, en el marco de la Universidad de Navarra– nació con un objetivo claro: enfocar la formación de los altos directivos con una visión internacional y una perspectiva humanística y ética del trabajo en la empresa, buscando a la vez su referencia inmediata en la realidad empresarial. Más de 130 empresas han decidido convertirse en *partners* de este proyecto formativo como *Empresas*

*Patrono.* Otras 2000 empresas buscan habitualmente en el IESE a sus próximos candidatos y a sus futuros directivos.

El corazón del IESE es el MBA en sus distintas versiones: el MBA clásico y el Executive MBA. En el 2001 nació un nuevo MBA: el Global Executive MBA. Además se realizan numerosos programas para directivos (PDD, PDG,PADE) y específicos para empresas ( In-Company Programs).

---

*Para cualquier aclaración no dudéis en poneros en contacto con nosotros. Un cordial saludo:*

*Marina Gómez/Luis Perdiguero*  
Dpto. de Comunicación Adecco  
Tlf: 91 432 56 30  
[marina.gomez@adecco.com](mailto:marina.gomez@adecco.com)  
[luis.perdiguero@adecco.com](mailto:luis.perdiguero@adecco.com)

*Laura García / Silvia Enrique*  
R Comunicación  
Tlf: 670 61 92 50  
[laura.garcia@grupor.es](mailto:laura.garcia@grupor.es)  
[silvia.enrique@grupor.es](mailto:silvia.enrique@grupor.es)