

**INDICADOR LABORAL DE COMUNIDADES AUTÓNOMAS IESE-ADECCO (ILCA)
(Segundo trimestre y proyección para el cuarto trimestre de 2009)**

Madrid superará en diciembre el medio millón de parados tras sufrir el mayor aumento en España, de un 48%

PREVISIONES

- **En diciembre se acentuará la caída del empleo** con 159.800 ocupados menos que un año antes y una reducción interanual del 5,2%. Aunque la población activa estará prácticamente estancada (crecerá un 0,2% interanual, igual a 6.100 personas), el grupo de desempleados **aumentará un 48%, el mayor incremento entre las comunidades consideradas.**
- La cantidad de ocupados prevista para finales de año, 2.897.000, es similar a la que había hace cuatro años.
- En diciembre, la **tasa de desempleo** en la Comunidad de Madrid será del **15%, el registro más marcado** para esta autonomía **desde marzo de 1997** (con un incremento interanual de 4,8 puntos porcentuales).
- La **tasa de paro joven** mantendrá la tendencia alcista: será del **36% en diciembre**, 13,5 puntos por encima de la registrada un año antes.
- En los próximos meses la **participación del empleo a tiempo parcial en el total de la Comunidad de Madrid se irá ampliando** y en diciembre será del 13,3%, porcentaje superior al de la media española, algo que no ha sucedido en los últimos 40 años.

SEGUNDO TRIMESTRE

- En el segundo trimestre la Comunidad de Madrid **no ha experimentado una destrucción de empleo tan profunda como el resto de las analizadas**, 118.600 puestos, lo que supone un descenso interanual de ocupados del 3,9%. Paralelamente, la población activa apenas crece, un 1,5% interanual en junio (equivalente a 50.200 personas). La suma de ambas variables implica que el **colectivo de parados ha aumentado en un 57,3% interanual (463.300 desempleados)**, un incremento menor a la media nacional.
- Madrid es la única autonomía en la que **más de la mitad de los empleos perdidos** en los últimos 12 meses **estaban ocupados por jóvenes**, concretamente 66.000 puestos, lo que supone un retroceso del 25,8% respecto al año anterior. Y aunque el empleo adulto también ha descendido, lo ha hecho menos que en el resto de España (un 1,9% interanual frente al 5,6% nacional), por lo que **su participación en el total del empleo adulto en el país alcanza el 15,7%, un máximo histórico.**
- **La tasa de paro juvenil ha ascendido en junio al 36,4%**, aún por debajo de la media nacional, pero **su nivel más alto desde diciembre de 1996** (el incremento interanual es de 15 puntos porcentuales).
- **La contratación a tiempo parcial en Madrid ha crecido** por quinto trimestre consecutivo en junio. Su incremento, del 8,2% interanual es el **segundo más alto después de la de Aragón** (en términos absolutos supone 28.800 puestos con esa jornada). Mientras, los que trabajan a tiempo completo se redujeron un 5,4% (igual a 147.400 empleos).

Madrid, 14 de septiembre de 2009.- Adecco, líder mundial en la gestión de Recursos Humanos, presenta los resultados del Indicador Laboral de Comunidades Autónomas Adecco (ILCA) segundo trimestre de 2009 y las previsiones para el cuarto trimestre de 2009.

Este indicador, de periodicidad trimestral, elaborado por investigadores del IESE-IRCO, compara la situación de los mercados laborales de siete Comunidades Autónomas españolas utilizando cuatro variables: ocupación, que mide la creación de puestos de trabajo en relación con las necesidades de la economía en su conjunto; adaptabilidad del mercado a las variaciones de la oferta y la demanda y a otros cambios en el entorno micro o macroeconómico; apertura a los grupos de trabajadores considerados vulnerables (mujeres, jóvenes, etc.), y rendimiento, la relación entre las variaciones del salario real y la productividad, intentando anticipar la sostenibilidad de las tendencias del salario y el empleo.

Evolución del mercado laboral

Las comunidades de Madrid y Galicia sufrieron los retrocesos más significativos, del 10,3% y 8,1%, respectivamente. Para Madrid ese descenso, que deja su indicador en 73,1 puntos, supone haber pasado de la primera posición a finales del año pasado, a la cuarta ahora. Con todo, el ILCA de Madrid supera el promedio nacional.

En el cuarto trimestre, Galicia y Madrid volverían a presentar las mayores contracciones interanuales, de 9,6% y 8,6%, respectivamente. Sin embargo, para Madrid, su puntuación de 72,9 unidades constituirá su menor calificación desde marzo de 2005.

Creación de empleo

Madrid ha sido la comunidad que menos empleo ha destruido en el segundo trimestre, 118.600 puestos, lo que supone un descenso interanual de ocupados del 3,9%. Esto implica que la autonomía cuenta ahora con **2.942.200 ocupados, por lo que por primera vez supera el número de ocupados de Andalucía**, convirtiéndose en la segunda autonomía en cantidad de personas que trabajan. En igual sentido, si bien Cataluña permanece como la autonomía de mayor ocupación, la diferencia entre ambas es cada vez menor. Mientras hace un año el número de ocupados en Madrid equivalía al 86% de los ocupados en Cataluña, ahora esa proporción se elevó hasta el 92%.

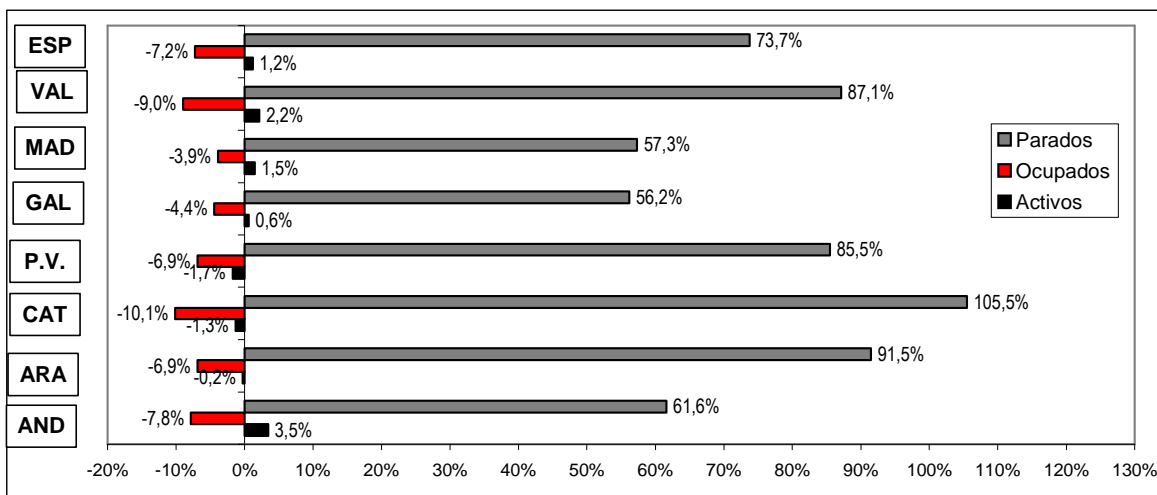
Además, se ha producido **una marcada ralentización de la población activa**, que ha aumentado en 50.200 personas (o lo que es lo mismo, un 1,5% interanual), el menor en 12 años. Por tanto, **el crecimiento del colectivo de parados, del 57,3% interanual, resultó menor a la media nacional** (equivalente a 168.800 personas). En todo caso, los **463.300 desempleados** que habitan en la actualidad en Madrid conforman el grupo más numeroso de toda la serie histórica.

En los próximos meses, sin embargo, **la destrucción de empleo podría acrecentarse en la Comunidad de Madrid**, al igual que ocurrirá en Galicia. En concreto en diciembre tendrá 159.800 ocupados menos que un año antes (reducción interanual del 5,2%). Esto se explica porque **la profunda contracción que ha experimentado el resto de CC.AA. está afectando con retraso a ambas**, aunque seguirá siendo inferior al promedio nacional.

La cantidad de ocupados prevista para finales de año, 2.897.000, es similar a la que había hace cuatro años. Paralelamente, **la población activa quedará casi estancada**, con un crecimiento interanual de sólo 6.100 personas (un 0,2% más que un año antes), por lo que se sumarían a las personas que han quedado sin empleo, incrementando el colectivo de parados en 165.900 nuevos miembros, **un 48% más que un año antes y el mayor aumento entre las comunidades consideradas**. Por primera vez, **Madrid superará el medio millón de desempleados, alcanzando un total de 511.000 personas sin ocupación**.

DINAMICA LABORAL: ESPAÑA Y CC.AA.

Datos del 2º trimestre de 2009 (variaciones interanuales)



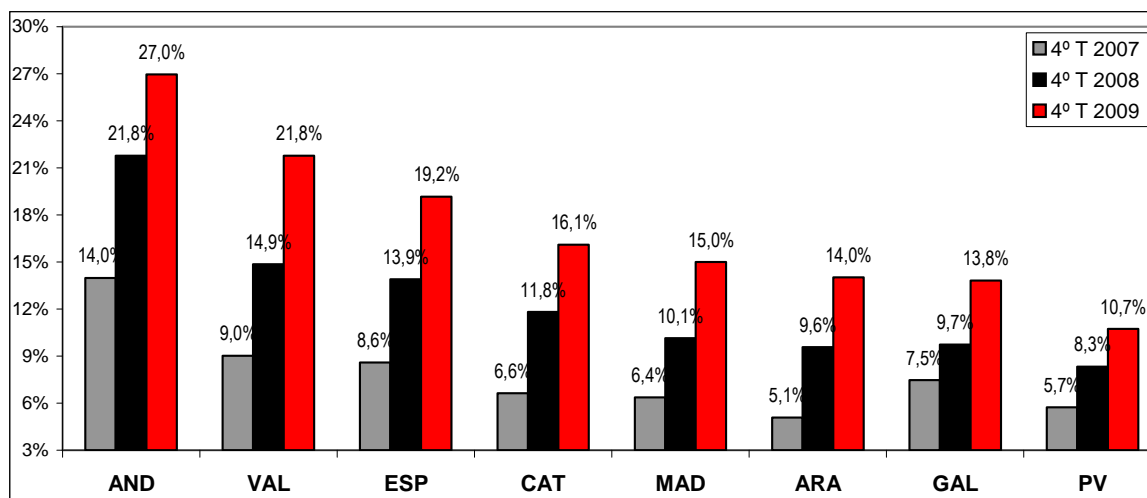
Tasa de desempleo

Al igual que en los trimestres previos, la tasa de paro de la Comunidad de Madrid ha aumentado más moderadamente que el promedio español, 4,8 puntos porcentuales frente a los 7,5 puntos del conjunto de España. Aún así, su valor en junio ha sido el más pronunciado para la autonomía desde marzo de 1998, el 13,6%. La tasa de paro se ha duplicado en sólo dos años.

En diciembre, el porcentaje de desempleados en la Comunidad de Madrid será del 15%, el registro más marcado para esta autonomía desde marzo de 1997. El incremento interanual implícito en tal cifra es de 4,8 puntos porcentuales.

PROYECCION DE LA TASA DE PARO TOTAL POR CC.AA.

Datos para el 4º trimestre de 2007 a 2009



Fuente: IESE-Adecco en base a INE, EPA

Creación de empleo por edad y tasa de paro juvenil

La evolución del empleo madrileño tiene varios puntos singulares si se analiza por grupos de edad.

Por un lado es **la única autonomía en la que más de la mitad de los empleos perdidos en los últimos 12 meses estaban ocupados por jóvenes**, concretamente 66.000 puestos, lo que supone un retroceso del 25,8% respecto al año anterior. Uno de cada cuatro jóvenes ha perdido su empleo. **Por otro lado, tuvo la menor caída en el empleo de adultos**, del 1,9% interanual, equivalente a 52.600 puestos.

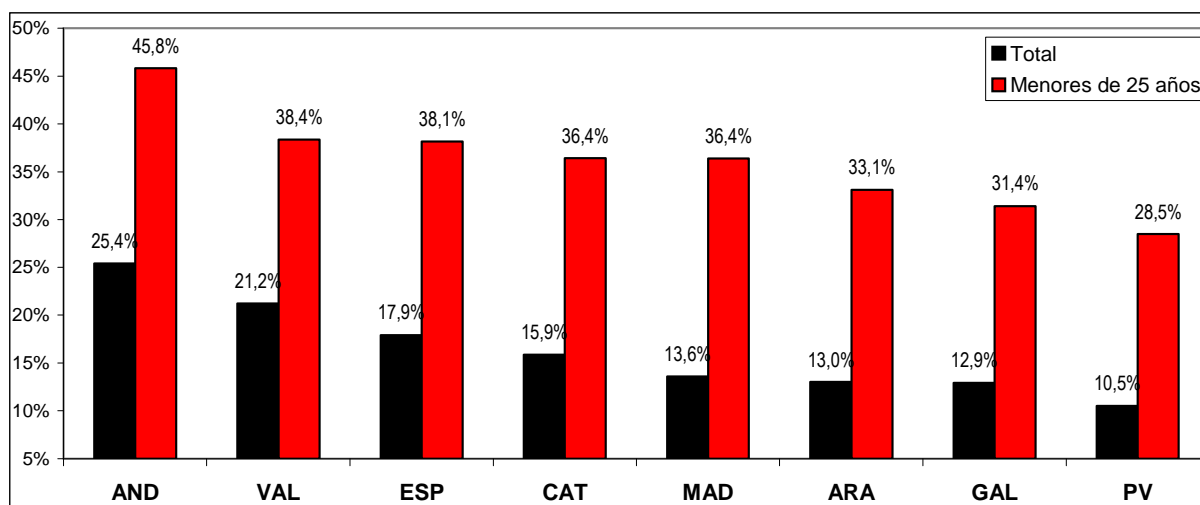
En ambos grupos de edad Madrid es la autonomía que menos retrocede su nivel de empleo: los menores de 25 años con empleo suman 190.300, lo mismo que en septiembre de 1997. Por su parte, los 2.751.900 ocupados adultos implican un nivel de ocupación similar al de marzo de 2007.

Que el empleo de adultos haya evolucionado mejor en Madrid que en el conjunto de España en los últimos cinco trimestres está mostrando **consecuencias en la distribución geográfica de los puestos de trabajo** de ese grupo de edad: la comunidad supone ahora el **15,7% del total adultos con empleo en el conjunto de España, su máximo histórico**, y seis décimas más que hace un año. En cambio, por primera vez en los últimos 20 años, Cataluña ocupa a menos del 17% de los adultos, al haberse reducido su participación hasta el 16,9% (caída interanual de 5 décimas).

En cuanto a la **tasa de paro juvenil, ésta ha ascendido al 36,4%**, aún por debajo de la media nacional, pero **su nivel más alto desde diciembre de 1996** y con un incremento interanual de 15 puntos porcentuales, el tercero más marcado detrás de Andalucía y Cataluña. Se prevé que esa tendencia se mantenga hasta final de año, incluso, Madrid experimentará **el mayor incremento**

TASA DE PARO TOTAL Y JUVENIL, POR CC.AA.

Datos del 2º trimestre de 2009



Fuente: IESE-Adecco en base a INE, EPA

interanual en la tasa de paro juvenil del grupo de autonomías analizado, alcanzando el 36% en diciembre, 13,5 puntos porcentuales por encima que el dato del cuarto trimestre de 2008.

El dato menos negativo es que tanto la Comunidad de Madrid como el País Vasco experimentarán reducciones interanuales en la ocupación mayores que la media nacional para ambos grupos de edad: de un 4% para los adultos (igual a 113.300 plazas) y de un 19% para los jóvenes (o, en términos absolutos, 46.500 empleos).

Creación de empleo según tipo de jornada

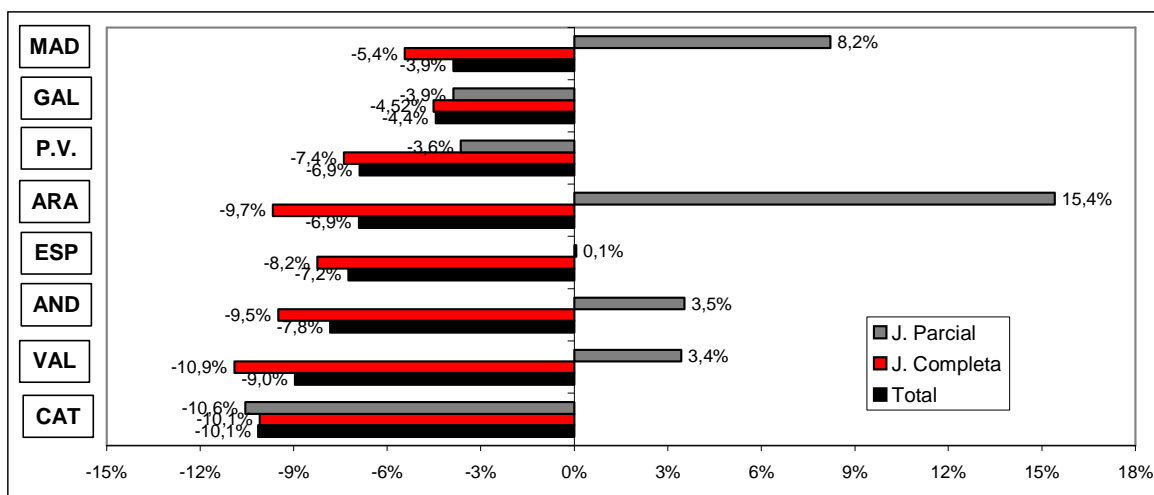
Madrid y Andalucía destacan porque a lo largo de los últimos cinco trimestres, y a pesar de la evolución negativa del mercado laboral, han incorporado mano de obra de tiempo parcial. En el caso de Madrid, en junio, esa contratación ha sido la segunda que más ha crecido después de la de Aragón, un 8,2% interanual, por lo que el número de personas con jornada a tiempo parcial ha aumentado en 28.800. Mientras, los que trabajan a tiempo completo decrecieron un 5,4% (en términos absolutos, 147.400 empleos).

Las 379.400 personas que ahora trabajan a tiempo parcial en la Comunidad de Madrid suman un 20% más que hace tres años, lo que supone un incremento medio anual del 6%. Su participación sobre el total de la ocupación ha alcanzado el 12,9%, 1,4 puntos porcentuales más que un año antes y el mayor registro histórico para esta autonomía.

En los próximos meses, esta evolución se prolongará, aunque con un ritmo menor, permitiendo alcanzar una participación a final del presente año de 13,3%. Aunque por sólo una décima, lo significativo de esa previsión es que colocaría a Madrid por encima de la media española, cosa que no ha sucedido en los últimos 40 años.

OCUPACION POR TIPO DE JORNADA

Datos del 2º trimestre de 2009 (variaciones interanuales)



Breve nota aclaratoria

El Indicador Laboral de Comunidades Autónomas (ILCA) pretende brindar una herramienta que permita conocer con precisión, claridad y sencillez el estado general en que se encuentra el mercado laboral de las diferentes CC.AA. La metodología uniforme utilizada permite la comparación de los resultados entre las distintas CC.AA., así como también con el promedio de toda España.

El ILCA combina cuatro categorías diferentes, cuyas puntuaciones, al ser sumadas, arrojan el resultado general. Ellas son:

i) Ocupación: tiene en cuenta dos variables. Una es la distancia de cada CC.AA. respecto del objetivo de empleo comunitario (tasa de empleo de 67% para 2005 y 70% para 2010). La segunda es la tasa de desempleo. Esta categoría tiene una ponderación de 40%.

ii) Adaptabilidad: se estima mediante a) la proporción de empleados por tiempo determinado dentro del total de empleados, b) la proporción de desocupados de larga duración dentro del total de personas desocupadas, c) la proporción de desocupados que buscan su primer empleo respecto del total de desempleados y d) la proporción de ocupados a tiempo parcial. Las cuatro variables se vinculan con el objetivo comunitario de fomentar la movilidad de la mano de obra. Cada una recibe una ponderación de 7,5%, lo que da un total de 30% a esta categoría.

iii) Apertura: cuantifica en qué medida el mercado laboral admite la participación de mujeres y jóvenes. En ambos casos se dispuso un peso de 10%, totalizando la categoría 20%.

iv) Rendimiento: incorpora la productividad del trabajo desde dos ángulos diferentes.

Por un lado, mide la evolución de la productividad por sí sola y, en segundo lugar, evalúa su desempeño en relación con las variaciones del salario real. Esta dimensión recibe una ponderación de 10%.

El ILCA se estima para Andalucía, Aragón, Cataluña, País Vasco, Galicia y las Comunidades Valenciana y de Madrid. En teoría, el valor del ILCA podría variar entre un valor nulo y 100 puntos. La evolución histórica señala que, en la práctica, su rango de oscilación es más reducido.

COMO INTERPRETAR LOS RESULTADOS DEL ILCA

Valor del ILCA	Calificación conceptual	Observación
Mayor a 90	Optimo	Las cuatro dimensiones del mercado laboral funcionan adecuadamente.
Entre 80 y 90	Muy bueno	Sin problemas preocupantes, aunque hay una dimensión que podría mejorar.
Entre 70 y 80	Bueno	Suele corresponder a una situación en la que una dimensión tiene problemas.
Entre 60 y 70	Regular	En general, hay una dimensión que funciona muy mal y otra regular.
Menor a 60	Malo	Hay problemas significativos por lo menos en dos dimensiones.

Fuente: elaboración propia

Adecco es la empresa líder en gestión de Recursos Humanos, sector en el que ofrece un servicio integral a través de sus líneas de negocio especializadas en empleo temporal y selección (Adecco Office y Adecco Industrial), consultoría de selección (Adecco Professional a través de sus líneas especializadas por perfiles: Adecco Engineering & Technical, Adecco Finance & Legal, Adecco Information Technology, Adecco Medical & Science y Adecco Sales & Marketing), externalización de procesos (Adecco Outsourcing, Eurocen, Extel Crm, Eurovendex), consultoría de formación (Adecco Training) y servicios de recolocación (Createe Lee Hetch Harrison). En España, Adecco cuenta con más de 400 delegaciones y una plantilla interna de más de 1.500 empleados.

El **IESE** es la primera escuela española de dirección de empresas que –desde el momento de su fundación en 1958, en el marco de la Universidad de Navarra– nació con un objetivo claro: enfocar la formación de los altos directivos con una visión internacional y una perspectiva humanística y ética del trabajo en la empresa, buscando a la vez su referencia inmediata en la realidad empresarial. Más de 130 empresas han decidido convertirse en *partners* de este proyecto formativo como *Empresas Patrono*. Otras 2000 empresas buscan habitualmente en el IESE a sus próximos candidatos y a sus futuros directivos.

El corazón del IESE es el MBA en sus distintas versiones: el MBA clásico y el Executive MBA. En el 2001 nació un nuevo MBA: el Global Executive MBA. Además se realizan numerosos programas para directivos (PDD, PDG,PADE) y específicos para empresas (In-Company Programs).

Para cualquier aclaración no dudéis en poneros en contacto con nosotros. Un cordial saludo:

Marina Gómez/Luis Perdiguero
Dpto. de Comunicación Adecco
Tlf: 91 432 56 30
marina.gomez@adecco.com
luis.perdiguero@adecco.com

Laura García / Silvia Enrique
R Comunicación
Tlf: 670 61 92 50
laura.garcia@grupor.es
silvia.enrique@grupor.es