

**INDICADOR LABORAL DE COMUNIDADES AUTÓNOMAS IESE-ADECCO (ILCA)  
(Segundo trimestre y proyección para el cuarto trimestre de 2009)**

**El País Vasco será la Comunidad con mejor evolución de su mercado laboral en diciembre**

**PREVISIONES**

- El número de **parados previsto para diciembre**, de 112.000 personas, será **el máximo en diez años**, tras un incremento interanual del 26,9%, y añadirá 23.800 personas a este colectivo. A pesar de lo negativo del dato, será el segundo menor incremento de las autonomías estudiadas (tras el de Andalucía) motivado por el **descenso en su población activa** (16.200 personas dejarán de buscar empleo, lo que supone un descenso interanual del 1,5%).
- Por su parte, **la pérdida de puestos de trabajo** será proporcionalmente **inferior a la media nacional**, de un 4,1%. En términos absolutos supone 40.000 empleos menos. A finales de año habrá 935.000 personas ocupadas en el País Vasco, cifra similar a la que existía a mediados de 2004.
- **El aumento interanual de la tasa de desempleo será menor** a final de año que en los trimestres precedentes, de 2,4 puntos porcentuales y su valor será del 10,7%, manteniendo su condición de menor tasa de paro del grupo de autonomías estudiado; **aún así, será el más elevado para el País Vasco en nueve años**.
- Hasta diciembre, **la autonomía vasca tendrá la mejor evolución del empleo juvenil** entre las CC.AA. analizadas: **su tasa de desempleo juvenil será la menor**, del 28,4% (con un aumento interanual de 6,1 puntos porcentuales, frente a los 13 puntos de incremento medio en España) **y la reducción interanual del empleo será de 3.400 plazas** (con una caída del 5,7% frente a la prevista para el conjunto nacional, del 19,2%).
- **La proporción de empleos a tiempo parcial se mantendrá sin cambios en diciembre**: el 14,1% del total de ocupados. Pero ese valor supondrá un **aumento de 4 décimas** en la comparación interanual.

**SEGUNDO TRIMESTRE**

- El País Vasco ha sido la comunidad que ha experimentado un **mayor descenso de su población económicamente activa**. 18.500 personas han dejado de buscar trabajo (que implica un descenso interanual del 1,7%).
- Teniendo en cuenta que, **paralelamente, se han destruido 69.200 puestos** (una caída interanual del 6,9%), **el colectivo de desempleados ha sumado 50.700 nuevos miembros**, un 85,5% más que el año anterior, alcanzando los 110.000 desempleados, su nivel más alto desde diciembre de 1999.
- La tasa de paro vasca **ha crecido 4,9 puntos en junio, acumulando 4 subidas interanuales consecutivas** (frente a las 7 del conjunto nacional) y es ahora del 10,5%, **la más reducida entre las siete Comunidades Autónomas** consideradas.
- **El País Vasco registra la mejor evolución del empleo juvenil** entre las CC.AA. estudiadas: ha sufrido el menor retroceso, 7.500 jóvenes (lo que equivale a una caída interanual del 12,6%). En parte esto obedece a que en esta autonomía los jóvenes activos apenas suponen el 5,6% de los ocupados. De hecho, **sólo 1 de cada 10 empleos eliminados en los últimos doce meses corresponde a menores de 25 años**, cuando en el conjunto de España dicha proporción es de casi 1 de cada 3.
- Por tanto, el País Vasco ha presentado **la menor tasa de desocupación juvenil**, de 28,5%, y el menor incremento interanual de la misma, de 8,3 puntos porcentuales.
- El País Vasco ha experimentado el **tercer descenso consecutivo en su número de personas ocupadas a tiempo parcial**, en este caso de 5.000 (es decir, han descendido un 3,6% con respecto al año pasado). Aunque ahora suponen el 14,1% del total, medio punto porcentual más que en el segundo trimestre del año pasado.

- Eso es posible porque, paralelamente, la **involución del empleo a tiempo completo del País Vasco es la más marcada** de las siete autonomías estudiadas: en junio había 64.200 trabajadores menos con esta jornada que un año antes, lo que supone una caída interanual del 7,4%

**Bilbao, 14 de septiembre de 2009.-** Adecco, líder mundial en la gestión de Recursos Humanos, presenta los resultados del Indicador Laboral de Comunidades Autónomas Adecco (ILCA) segundo trimestre de 2009 y las previsiones para el cuarto trimestre de 2009.

Este indicador, de periodicidad trimestral, elaborado por investigadores del IESE-IRCO, compara la situación de los mercados laborales de siete Comunidades Autónomas españolas utilizando cuatro variables: ocupación, que mide la creación de puestos de trabajo en relación con las necesidades de la economía en su conjunto; adaptabilidad del mercado a las variaciones de la oferta y la demanda y a otros cambios en el entorno micro o macroeconómico; apertura a los grupos de trabajadores considerados vulnerables (mujeres, jóvenes, etc.), y rendimiento, la relación entre las variaciones del salario real y la productividad, intentando anticipar la sostenibilidad de las tendencias del salario y el empleo.

## Evolución del mercado laboral

**El País Vasco ha presentado un descenso interanual del 6,4% en su ILCA** del segundo trimestre, una cifra muy similar a la obtenida por la Comunidad Valenciana (que ha descendido un 6,7%). Su puntuación se sitúa así en 75,1, permaneciendo por encima del promedio español y en la franja de comportamiento bueno del mercado laboral.

**A finales de año, el País Vasco, junto con Aragón y la Comunidad Valenciana, moderará sus descensos** (serán del 4,4% en el tercer trimestre y del 3,4% en el cuarto) situándose en los 73,4 puntos. Sin embargo, este dato también supone que **el ILCA vasco retrocederá hasta la puntuación obtenida en septiembre de 2004**, algo que no ha sucedido en ninguna de las demás autonomías observadas.

## Creación de empleo

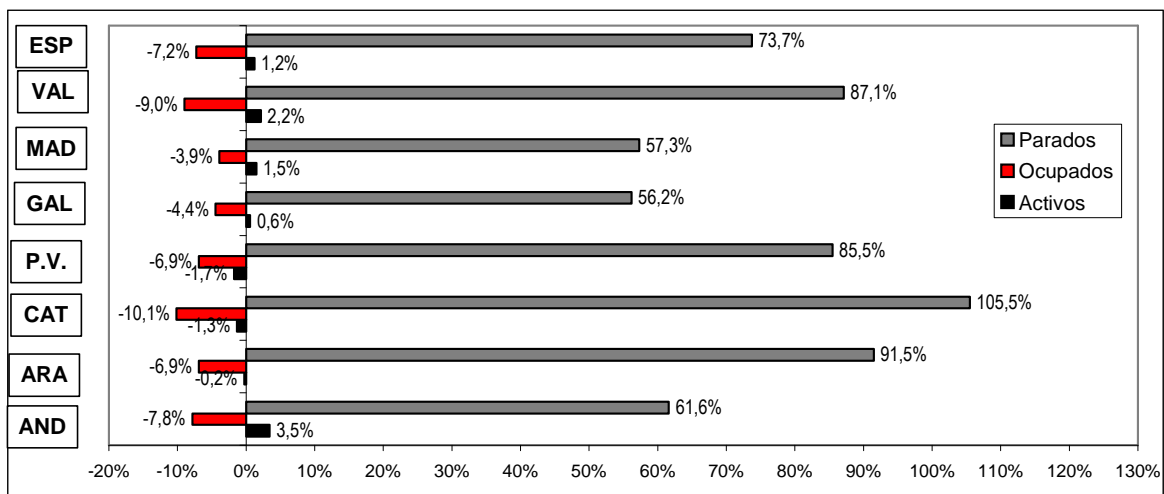
**El número de puestos de trabajo ha caído** en junio un 6,9% con respecto al año anterior, lo que supone una contracción interanual de 69.200 personas. El contingente de ocupados, de 936.300 personas, es similar al que había en septiembre de 2004.

Paralelamente, el País Vasco ha sido la comunidad que ha experimentado un **mayor descenso de su población económicamente activa**. Además, es la única que lo hace por segundo trimestre consecutivo: 18.500 personas han dejado de buscar trabajo (que implica un descenso interanual del 1,7%).

**El colectivo de desempleados ha crecido**, por tanto, en 50.700 personas, un 85,5% más que el año anterior, alcanzando los **110.000 desempleados, su nivel más alto desde diciembre de 1999**.

## DINAMICA LABORAL: ESPAÑA Y CC.AA.

Datos del 2º trimestre de 2009 (variaciones interanuales)



**En diciembre se volverá a repetir la misma dinámica:** el País Vasco experimentará nuevos **descensos en su población activa** (16.200 personas dejarán de buscar empleo, que supone un descenso interanual del 1,5%), por lo que sería la única entre las autonomías estudiadas que encadene cuatro trimestres con tal situación.

Por su parte, la **pérdida de puestos de trabajo** será proporcionalmente **inferior a la media nacional**, de un 4,1%. En términos absolutos supone 40.000 empleos menos.

Precisamente, la alta proporción de personas que no buscará un nuevo trabajo es lo que hace que **el número de desocupados crezca "sólo" un 26,9%**, el segundo menor incremento después del andaluz. Así, se añadirán al grupo de parados 23.800 personas.

En diciembre el nivel de empleo cederá en el próximo trimestre hasta 935.000 personas, cifra similar a la que existía a mediados de 2004. En el caso de los **parados**, el número previsto para diciembre, de **112.000 personas, será el máximo en diez años**.

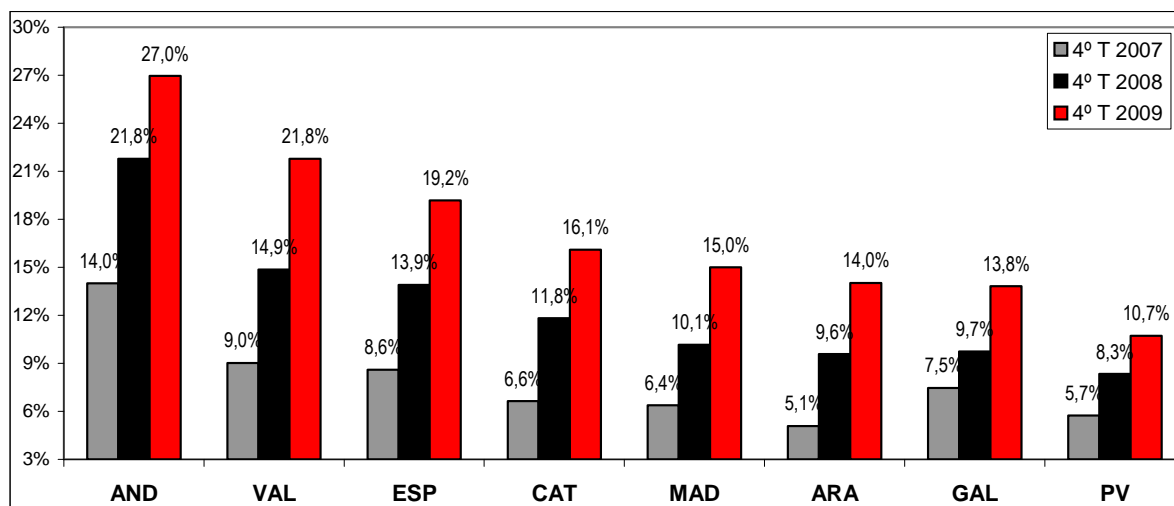
## Tasa de desempleo

La tasa de paro del País Vasco se ha situado en el 10,5%. Es la más reducida entre las siete Comunidades Autónomas consideradas, pero **4,9 puntos porcentuales mayor** que un año atrás. Igualmente, aunque es el cuatro trimestre consecutivo de incrementos de esta variable, es la autonomía que menos subidas encadena, el conjunto de España exhibe ya 7 incrementos consecutivos. En cualquier caso, **es la mayor proporción de desempleados para esta autonomía desde marzo de 2004**.

En diciembre próximo, la tasa de desempleo será del 10,7%, **manteniendo casi constantes los datos del primer semestre del año** y también su condición de menor tasa de paro del grupo de autonomías estudiado, aunque **es la más elevada para el País Vasco en nueve años**. El aumento interanual será de 2,4 puntos porcentuales, también el menor en cinco trimestres.

## PROYECCION DE LA TASA DE PARO TOTAL POR CC.AA.

Datos para el 4º trimestre de 2007 a 2009



Fuente: IESE-Adecco en base a INE, EPA

## Empleo por edad y tasa de paro juvenil

El País Vasco ha sido la comunidad entre las estudiadas en la que **el empleo juvenil ha sufrido el menor retroceso**. En parte esto obedece a que esta autonomía es en la que habitan **menos jóvenes activos** (los menores de 25 años apenas suponen el 5,6% de los ocupados).

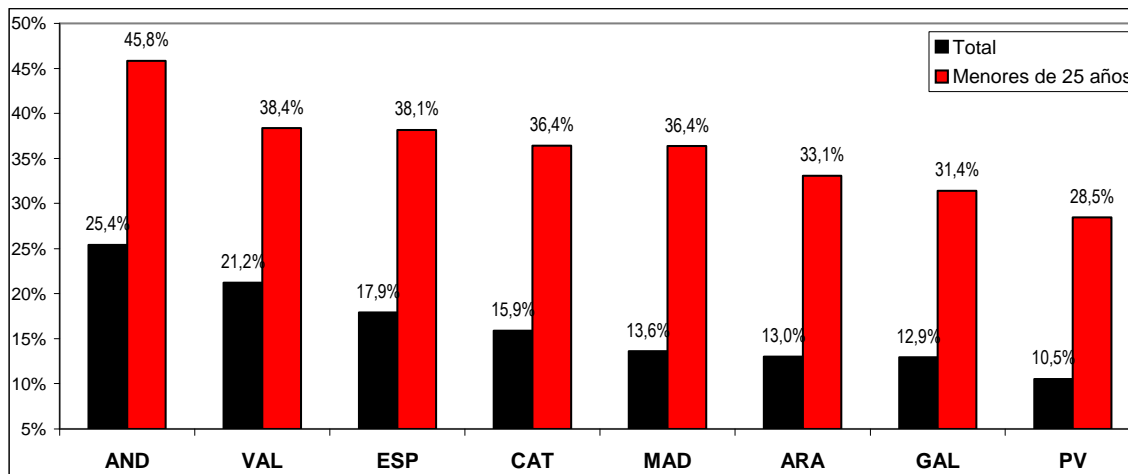
En total, han perdido su ocupación 7.500 jóvenes (lo que equivale a una caída del 12,6%, la menor de nuestro grupo de Comunidades Autónomas) y 61.700 adultos (que corresponde a un retroceso

de 6,5%). En otras palabras: **sólo 1 de cada 10 empleos eliminados en los últimos doce meses corresponde a menores de 25 años, cuando en el conjunto de España dicha proporción es de casi 1 de cada 3.** Así, el País Vasco ha presentado la menor **tasa de desocupación juvenil, de 28,5%, y el menor incremento interanual** de la misma, de 8,3 puntos porcentuales.

**El número total de menores de 25 años ocupados en el País Vasco (52.000 individuos) ha sido inferior al que tenía en 1976** (también ocurre en Galicia, Valencia y Aragón). Respecto de los adultos, la ocupación de 884.300 personas conlleva un nivel de ocupación igual al de hace cuatro años. En este terreno es el País Vasco la autonomía que exhibe el mayor retroceso.

#### TASA DE PARO TOTAL Y JUVENIL, POR CC.AA.

Datos del 2º trimestre de 2009



Fuente: IESE-Adecco en base a INE, EPA

**En los próximos trimestres, la autonomía vasca volverá a exhibir el mejor comportamiento** con respecto al empleo juvenil. El próximo diciembre su tasa de desempleo joven se establecerá en el 28,4%, lo que supondrá un **aumento interanual de 6,1 puntos porcentuales.**

**Las reducciones interanuales del empleo serán las más bajas** tanto para los adultos como para los jóvenes. En el primer caso, la pérdida ascenderá a 36.600 puestos de trabajo (lo que supondrá un descenso del 4%), mientras que para los menores de 25 años la disminución será de 3.400 plazas (es decir, una caída del 5,7%).

#### Creación de empleo según tipo de jornada

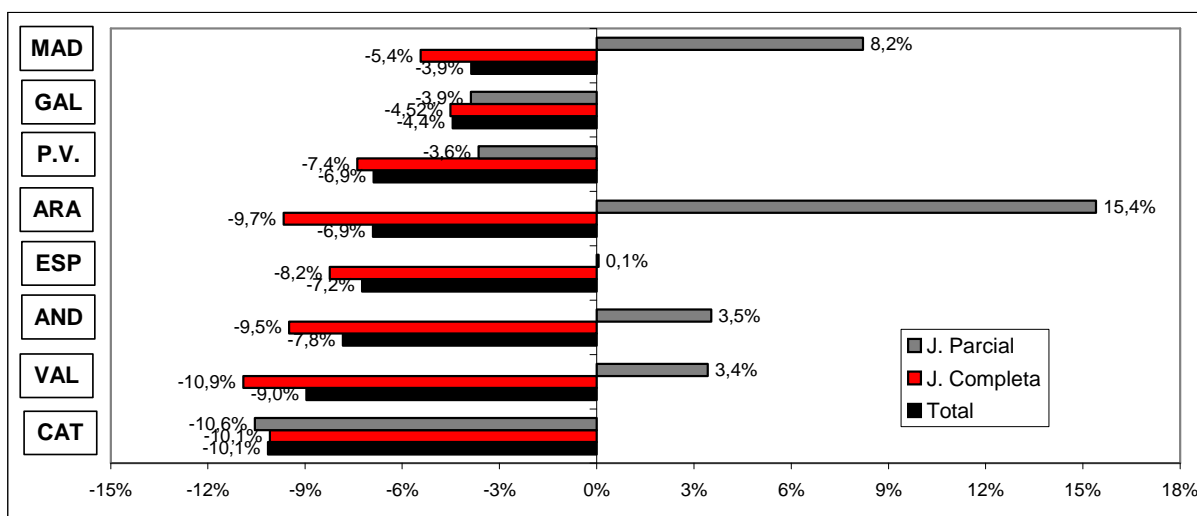
El País Vasco ha experimentado **el tercer descenso consecutivo en el número de personas ocupadas a tiempo parcial**, en este caso de 5.000 (es decir, han descendido un 3,6% con respecto al año pasado). Sin embargo, la eliminación de empleos de jornada completa ha resultado más intensa: 64.200 menos que un año antes, lo que supone una caída interanual de 7,4%. De ese modo, **los trabajadores a media jornada han pasado a representar el 14,1% del total**, medio punto porcentual más que en el segundo trimestre del año pasado.

**La involución del empleo a tiempo completo del País Vasco es el más marcado** de las siete autonomías estudiadas. En junio han trabajado con esa jornada 804.200 personas en la comunidad vasca, cifra semejante a la que se registraba cinco años antes.

**La proporción de empleos a tiempo parcial se mantendrá sin cambios en diciembre**, con 14,1% del total de ocupados. No obstante, en la comparación interanual, ese valor supondrá un aumento de 4 décimas.

## OCUPACION POR TIPO DE JORNADA

Datos del 2º trimestre de 2009 (variaciones interanuales)



### Breve nota aclaratoria

El Indicador Laboral de Comunidades Autónomas (ILCA) pretende brindar una herramienta que permita conocer con precisión, claridad y sencillez el estado general en que se encuentra el mercado laboral de las diferentes CC.AA. La metodología uniforme utilizada permite la comparación de los resultados entre las distintas CC.AA., así como también con el promedio de toda España.

El ILCA combina cuatro categorías diferentes, cuyas puntuaciones, al ser sumadas, arrojan el resultado general. Ellas son:

i) Ocupación: tiene en cuenta dos variables. Una es la distancia de cada CC.AA. respecto del objetivo de empleo comunitario (tasa de empleo de 67% para 2005 y 70% para 2010). La segunda es la tasa de desempleo. Esta categoría tiene una ponderación de 40%.

ii) Adaptabilidad: se estima mediante a) la proporción de empleados por tiempo determinado dentro del total de empleados, b) la proporción de desocupados de larga duración dentro del total de personas desocupadas, c) la proporción de desocupados que buscan su primer empleo respecto del total de desempleados y d) la proporción de ocupados a tiempo parcial. Las cuatro variables se vinculan con el objetivo comunitario de fomentar la movilidad de la mano de obra. Cada una recibe una ponderación de 7,5%, lo que da un total de 30% a esta categoría.

iii) Apertura: cuantifica en qué medida el mercado laboral admite la participación de mujeres y jóvenes. En ambos casos se dispuso un peso de 10%, totalizando la categoría 20%.

iv) Rendimiento: incorpora la productividad del trabajo desde dos ángulos diferentes. Por un lado, mide la evolución de la productividad por sí sola y, en segundo lugar, evalúa su desempeño en relación con las variaciones del salario real. Esta dimensión recibe una ponderación de 10%.

### COMO INTERPRETAR LOS RESULTADOS DEL ILCA

Valor del ILCA	Calificación conceptual	Observación
Mayor a 90	Óptimo	Las cuatro dimensiones del mercado laboral funcionan adecuadamente.
Entre 80 y 90	Muy bueno	Sin problemas preocupantes, aunque hay una dimensión que podría mejorar.
Entre 70 y 80	Bueno	Suele corresponder a una situación en la que una dimensión tiene problemas.
Entre 60 y 70	Regular	En general, hay una dimensión que funciona muy mal y otra regular.
Menor a 60	Malo	Hay problemas significativos por lo menos en dos dimensiones.

Fuente: elaboración propia

El ILCA se estima para Andalucía, Aragón, Cataluña, País Vasco, Galicia y las Comunidades Valenciana y de Madrid. En teoría, el valor del ILCA podría variar entre un valor nulo y 100 puntos. La evolución histórica señala que, en la práctica, su rango de oscilación es más reducido.

**Adecco** es la empresa líder en gestión de Recursos Humanos, sector en el que ofrece un servicio integral a través de sus líneas de negocio especializadas en empleo temporal y selección (Adecco Office y Adecco Industrial), consultoría de selección (Adecco Professional a través de sus líneas especializadas por perfiles: Adecco Engineering & Technical, Adecco Finance & Legal, Adecco Information Technology, Adecco Medical & Science y Adecco Sales & Marketing), externalización de procesos (Adecco Outsourcing, Eurocen, Extel Crm, Eurovendex), consultoría de formación (Adecco Training) y servicios de recolocación (Createe Lee Hetch Harrison). En España, Adecco cuenta con más de 400 delegaciones y una plantilla interna de más de 1.500 empleados.

El **IESE** es la primera escuela española de dirección de empresas que –desde el momento de su fundación en 1958, en el marco de la Universidad de Navarra– nació con un objetivo claro: enfocar la formación de los altos directivos con una visión internacional y una perspectiva humanística y ética del trabajo en la empresa, buscando a la vez su referencia inmediata en la realidad empresarial. Más de 130 empresas han decidido convertirse en *partners* de este proyecto formativo como *Empresas Patrono*. Otras 2000 empresas buscan habitualmente en el IESE a sus próximos candidatos y a sus futuros directivos.

El corazón del IESE es el MBA en sus distintas versiones: el MBA clásico y el Executive MBA. En el 2001 nació un nuevo MBA: el Global Executive MBA. Además se realizan numerosos programas para directivos (PDD, PDG,PADE) y específicos para empresas ( In-Company Programs).

---

*Para cualquier aclaración no dudéis en poneros en contacto con nosotros. Un cordial saludo:*

Marina Gómez/Luis Perdiguero  
Dpto. de Comunicación Adecco  
Tlf: 91 432 56 30  
[marina.gomez@adecco.com](mailto:marina.gomez@adecco.com)  
[luis.perdiguero@adecco.com](mailto:luis.perdiguero@adecco.com)

Laura García / Silvia Enrique  
R Comunicación  
Tlf: 670 61 92 50  
[laura.garcia@grupor.es](mailto:laura.garcia@grupor.es)  
[silvia.enrique@grupor.es](mailto:silvia.enrique@grupor.es)