

**INDICADOR LABORAL DE COMUNIDADES AUTÓNOMAS IESE-ADECCO (ILCA)
(Tercer trimestre y proyección para el primer trimestre de 2010)**

En Andalucía 9 de cada 10 empleos perdidos en los últimos doce meses estaban ocupados por varones

- Andalucía es la única autonomía entre las estudiadas que **encadena siete trimestres con destrucción de empleos masculinos**. En el tercer trimestre, la reducción interanual en el número de varones con empleo ha sido del 11,5% (220.600 plazas), frente al recorte de 35.100 puestos de trabajo entre las mujeres (un 2,9% menos).
- Para marzo, **la disminución interanual en el número de ocupados varones será de 94.000 personas** (reducción de un 5,4%). Las mujeres, por su parte, se verán privadas de 6.000 empleos (descenso del 0,5%).
- Andalucía es la única autonomía en la que **la pérdida de puestos de trabajo encadena seis trimestres**. El recorte en el trimestre analizado ha sido del 8,1%, es decir, 255.700 empleos destruidos. El número total de ocupados en Andalucía **se ha reducido hasta 2.884.300 personas**, similar a los que había en marzo de 2005.
- La **reducción interanual prevista para marzo será de 100.700 personas** (caída de un 3,4%), lo que supondrá la **menor contracción en un año y medio**.
- **El colectivo de parados ha aumentado en 289.800 personas** (un aumento del 41,1%, el menor incremento de nuestro grupo de CC.AA.), alcanzando las **994.400 personas, un 127% más que en septiembre de 2007**.
- **En el primer trimestre de 2010**, este grupo se incrementará en 131.400 personas (un 13,9% más), lo que sumará un total de **1.075.000 personas desocupadas, el número más alto jamás registrado en esta comunidad**. Así, la **tasa de paro en Andalucía alcanzará un 27,2%**, siendo **la más alta de las comunidades estudiadas**.
- Prácticamente **8 de cada 10 empleos perdidos en los últimos doce meses correspondieron a asalariados temporales**, la mayor proporción del grupo de autonomías. Aún así, Andalucía cuenta con una **tasa de temporalidad del 35,7%**, siendo la única CC.AA. que la mantiene por encima del 30%
- **El grupo de personas con un contrato permanente se ha reducido en 19.000** (descenso de un 1,2%) y los autónomos han disminuido su número en 39.000 (un 6,9% menos de trabajadores autónomos)

Sevilla, 7 de diciembre de 2009. Adecco, líder mundial en la gestión de Recursos Humanos, presenta los resultados del Indicador Laboral de Comunidades Autónomas Adecco (ILCA) tercer trimestre de 2009 y las previsiones para el primer trimestre de 2010.

Este indicador, de periodicidad trimestral, elaborado por investigadores del IESE-IRCO, compara la situación de los mercados laborales de siete Comunidades Autónomas españolas utilizando cuatro variables: ocupación, que mide la creación de puestos de trabajo en relación con las necesidades de la economía en su conjunto; adaptabilidad del mercado a las variaciones de la oferta y la demanda y a otros cambios en el entorno micro o macroeconómico; apertura a los grupos de trabajadores considerados vulnerables (mujeres, jóvenes, etc.), y rendimiento, la relación entre las variaciones del salario real y la productividad, intentando anticipar la sostenibilidad de las tendencias del salario y el empleo.

Evolución del mercado laboral

Andalucía permanece por debajo del promedio español en la puntuación del ILCA. Con 61,6 puntos (descenso de un 6,6%) permanece en el área regular y continúa como la autonomía con un mercado laboral en peor estado de situación.

Tras 4 años en la zona regular, **Andalucía** regresará en marzo al rango de valores indicativo de una situación mala del mercado de trabajo. La puntuación de su **ILCA** será de 58,4 (caída de 10,4%), la más baja en un lustro.

Creación de empleo

La andaluza es la única autonomía en la que la pérdida de puestos de trabajo encadena seis trimestres. El recorte en el trimestre analizado ha sido de un 8,1%, lo que ha supuesto la **destrucción de 255.700 empleos**. Tanto en términos absolutos como relativos, se trata del **peor resultado registrado en la autonomía andaluza desde que se tienen estadísticas**.

El número total de ocupados se ha reducido hasta 2.884.300 personas, similar al que había en marzo de 2005.

Por primera vez desde junio de 2008 la población activa andaluza no ha sido la de mayor crecimiento. El incremento interanual (es decir, el número de individuos que ha iniciado la búsqueda de empleo) ha sido de 34.100 personas (lo que supone un aumento del 0,9%), ninguna de las cuales consiguió un puesto de trabajo, motivo por el cual han pasado a contabilizarse como parados.

Sumando la destrucción de empleo y el incremento de la población activa, tenemos que **el colectivo de parados ha aumentado en 289.800 personas** (un aumento del 41,1%, el menor incremento de nuestro grupo de CC.AA.), menos que en los tres trimestres previos. Sin embargo, la totalidad del menor aumento del paro se explica por la ralentización de la población activa.

El total de desempleados es ahora de 994.400 personas, un 127% más que en septiembre de 2007.

Andalucía alargará a ocho la serie de trimestres consecutivos con reducciones interanuales en el empleo. En el próximo marzo, **la autonomía andaluza sumará dos años seguidos con la ocupación en descenso**.

La **reducción interanual prevista para marzo es de 100.700 personas** (caída de un 3,4%), será la **menor contracción en un año y medio**.

La población económicamente activa seguirá creciendo suavemente (aunque mucho más deprisa que la media nacional): un 0,8% interanual, lo que equivale a 30.700 personas. Eso contribuirá a contener el aumento del paro, que de todos modos ascenderá en 131.400 personas (**incrementará un 13,9% el número de parados**), lo que hace un total de **1.075.000 personas, el número más alto jamás registrado en esta comunidad**.

Tasa de desempleo total

La autonomía andaluza ha completado nueve trimestres consecutivos elevando su tasa de desempleo. **La proporción de activos que están parados ha alcanzado a un 25,6%** (7,3 puntos porcentuales por encima que un año atrás), manteniéndose como la más elevada entre las autonomías estudiadas.

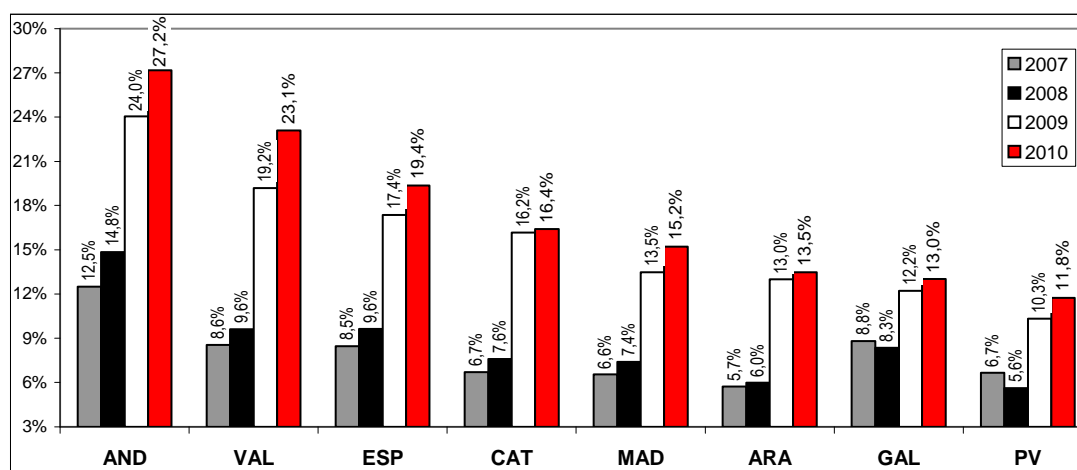
El actual porcentaje de desocupados es el más elevado para Andalucía desde diciembre de 1998.

En el primer trimestre de 2010, Andalucía completará once trimestres consecutivos con incrementos interanuales en la tasa de desempleo.

La tasa de paro alcanzará en ese momento **un 27,2%**. Si bien el incremento interanual será más moderado (aumentará 3,1 puntos porcentuales), ese nivel configurará el más elevado en 12 años. En igual sentido, **permanecerá como la más alta entre las autonomías consideradas.**

PROYECCION DE LA TASA DE PARO TOTAL POR CC.AA.

Datos para el 1º trimestre de 2007 a 2010



Fuente: IESE-Adecco en base a INE, EPA

Empleo y tasa de paro por sexo

Andalucía es la única autonomía entre las estudiadas que **encadena siete trimestres con destrucción de empleos masculinos**. Sin embargo, comparte con Cataluña y Valencia el hecho de acumular tres trimestres con descensos interanuales en el número de hombres ocupados de al menos un 10%.

Una característica adicional de los datos andaluces es que muestran **la evolución menos favorable a los varones, ya que a ellos correspondían casi 9 de cada 10 empleos perdidos en los últimos doce meses**.

En términos concretos, la reducción interanual en el número de varones con empleo en Andalucía ha sido del 11,5%, que equivale al recorte de 220.600 plazas. Por su parte, las mujeres han perdido 35.100 puestos de trabajo (un 2,9% de puestos de trabajo menos, el menor recorte del grupo de CC.AA. estudiado). Ahora trabajan en Andalucía poco menos de 1,7 millones de varones, lo mismo que en junio de 2003.

Aunque también exhibe la mayor tasa de desempleo femenino, el 27%, Andalucía ha presentado en esa variable un aumento interanual inferior al promedio nacional, de 4,7 puntos porcentuales.

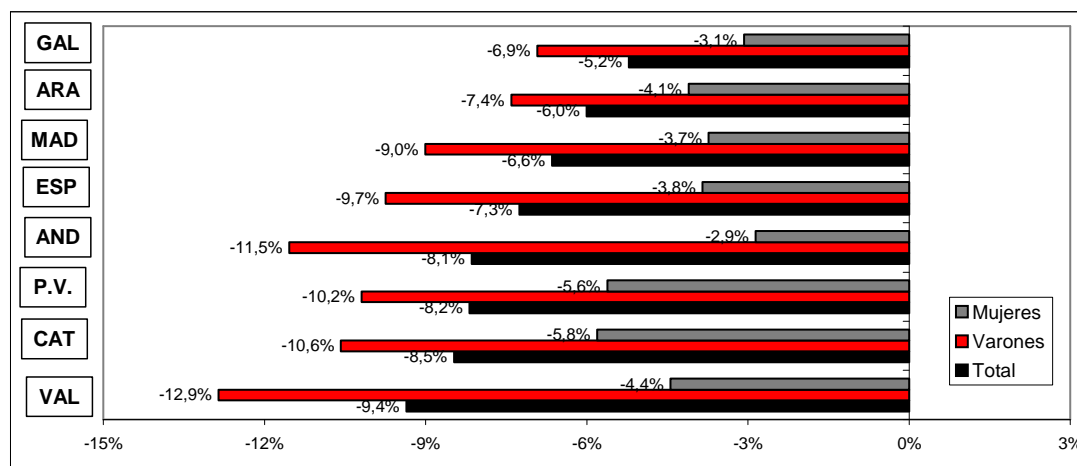
Andalucía y Valencia serán las únicas dos autonomías que reducirán sus respectivos contingentes de ocupados en ambos sexos de forma más pronunciada que el total nacional.

En el caso andaluz, la disminución interanual en el número de ocupados varones será el próximo marzo de 94.000 personas (se reducirá un 5,4%, la reducción más marcada del grupo de CC.AA. analizado). Las mujeres, por su parte, se verán privadas de 6.000 empleos (un descenso del 0,5%).

La tasa de desempleo femenino avanzará hasta un 28,6%, que será su valor más alto desde diciembre de 2002. No obstante, su incremento interanual, de 2,5 puntos porcentuales, será el menor en dos años.

VARIACIÓN DEL EMPLEO TOTAL Y POR SEXO, POR CC.AA.

Datos del 3º trimestre de 2009 (variaciones interanuales)



Fuente: IESE-Adecco en base a INE, EPA

Creación de empleo según categoría

Prácticamente 8 de cada 10 empleos perdidos en los últimos doce meses correspondieron a asalariados temporales, la mayor proporción de nuestro grupo de autonomías. El número de estos asalariados ha descendido en 197.000 (una bajada del 19%).

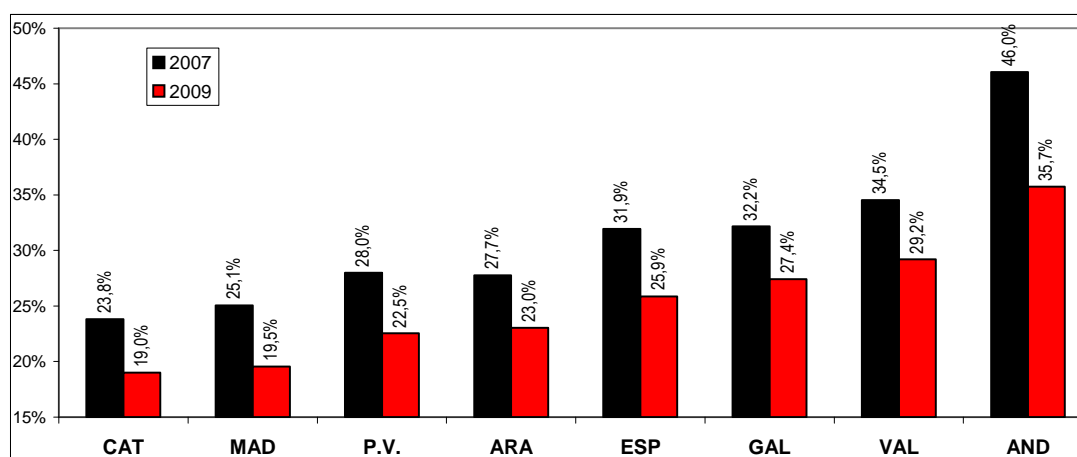
Desde el inicio de la crisis, en septiembre de 2007, Andalucía ha reducido su cantidad de temporales en un 31,2%. Los actuales 841.000 asalariados con este tipo de contrato equivalen a los que había en marzo de 2002.

Aún así, Andalucía cuenta con una tasa de temporalidad del 35,7%, siendo la única CC.AA. que la mantiene por encima del 30%, a pesar del descenso interanual de 4,7 puntos porcentuales, que ha sido el más marcado entre las comunidades analizadas.

Al mismo tiempo, el grupo de quienes cuentan con un contrato permanente se ha reducido en 19.000 personas (descenso de un 1,2%) y los autónomos han disminuido su número en 39.000 (un 6,9% menos de trabajadores autónomos). **Andalucía y Aragón son las únicas autonomías que exhiben ya cuatro descensos interanuales consecutivos en su número de asalariados fijos.**

TASA DE TEMPORALIDAD, POR CC.AA.

Datos del 3º trimestre de 2007 y 2009



Fuente: IESE-Adecco en base a INE, EPA

Breve nota aclaratoria

El Indicador Laboral de Comunidades Autónomas (ILCA) pretende brindar una herramienta que permita conocer con precisión, claridad y sencillez el estado general en que se encuentra el mercado laboral de las diferentes CC.AA. La metodología uniforme utilizada permite la comparación de los resultados entre las distintas CC.AA., así como también con el promedio de toda España.

El ILCA combina cuatro categorías diferentes, cuyas puntuaciones, al ser sumadas, arrojan el resultado general. Ellas son:

i) Ocupación: tiene en cuenta dos variables. Una es la distancia de cada CC.AA. respecto del objetivo de empleo comunitario (tasa de empleo de 67% para 2005 y 70% para 2010). La segunda es la tasa de desempleo. Esta categoría tiene una ponderación de 40%.

ii) Adaptabilidad: se estima mediante a) la proporción de empleados por tiempo determinado dentro del total de empleados, b) la proporción de desocupados de larga duración dentro del total de personas desocupadas, c) la proporción de desocupados que buscan su primer empleo respecto del total de desempleados y d) la proporción de ocupados a tiempo parcial. Las cuatro variables se vinculan con el objetivo comunitario de fomentar la movilidad de la mano de obra. Cada una recibe una ponderación de 7,5%, lo que da un total de 30% a esta categoría.

iii) Apertura: cuantifica en qué medida el mercado laboral admite la participación de mujeres y jóvenes. En ambos casos se dispuso un peso de 10%, totalizando la categoría 20%.

iv) Rendimiento: incorpora la productividad del trabajo desde dos ángulos diferentes. Por un lado, mide la evolución de la productividad por sí sola y, en segundo lugar, evalúa su desempeño en relación con las variaciones del salario real. Esta dimensión recibe una ponderación de 10%.

COMO INTERPRETAR LOS RESULTADOS DEL ILCA

Valor del ILCA	Calificación conceptual	Observación
Mayor a 90	Optimo	Las cuatro dimensiones del mercado laboral funcionan adecuadamente.
Entre 80 y 90	Muy bueno	Sin problemas preocupantes, aunque hay una dimensión que podría mejorar.
Entre 70 y 80	Bueno	Suele corresponder a una situación en la que una dimensión tiene problemas.
Entre 60 y 70	Regular	En general, hay una dimensión que funciona muy mal y otra regular.
Menor a 60	Malo	Hay problemas significativos por lo menos en dos dimensiones.

Fuente: elaboración propia

El ILCA se estima para Andalucía, Aragón, Cataluña, País Vasco, Galicia y las Comunidades Valenciana y de Madrid. En teoría, el valor del ILCA podría variar entre un valor nulo y 100 puntos. La evolución histórica señala que, en la práctica, su rango de oscilación es más reducido.

Adecco es la empresa líder en gestión de Recursos Humanos, sector en el que ofrece un servicio integral a través de sus líneas de negocio especializadas en empleo temporal y selección (Adecco Office y Adecco Industrial), consultoría de selección (Adecco Professional a través de sus líneas especializadas por perfiles: Adecco Engineering & Technical, Adecco Finance & Legal, Adecco Information Technology, Adecco Medical & Science y Adecco Sales & Marketing), externalización de procesos (Adecco Outsourcing, Eurocen, Extel Crm, Eurovendex), consultoría de formación (Adecco Training) y servicios de recolocación (Create Lee Hetch Harrison). En España, Adecco cuenta con más de 400 delegaciones y una plantilla interna de más de 1.500 empleados.

El **IESE** es la primera escuela española de dirección de empresas que –desde el momento de su fundación en 1958, en el marco de la Universidad de Navarra– nació con un objetivo claro: enfocar la formación de los altos directivos con una visión internacional y una perspectiva humanística y ética del trabajo en la empresa, buscando a la vez su referencia inmediata en la realidad empresarial. Más de 130 empresas han decidido convertirse en *partners* de este proyecto formativo como *Empresas Patrono*. Otras 2000 empresas buscan habitualmente en el IESE a sus próximos candidatos y a sus futuros directivos.

El corazón del IESE es el MBA en sus distintas versiones: el MBA clásico y el Executive MBA. En el 2001 nació un nuevo MBA: el Global Executive MBA. Además se realizan numerosos programas para directivos (PDD, PDG, PADE) y específicos para empresas (In-Company Programs).

Para cualquier aclaración no dudéis en poneros en contacto con nosotros. Un cordial saludo:

Marina Gómez/Luis Perdiguero
Dpto. de Comunicación Adecco
Tlf: 91 432 56 30
marina.gomez@adecco.com
luis.perdiguero@adecco.com

Silvia Enrique /Laura García
R Comunicación
Tlf: 670 61 92 50
silvia.enrique@grupor.es
laura.garcia@grupor.es