

**INDICADOR LABORAL DE COMUNIDADES AUTÓNOMAS IESE-ADECCO (ILCA)  
(Tercer trimestre y proyección para el primer trimestre de 2010)**

**La totalidad de los puestos que se destruyan en marzo en Aragón estarán ocupados por hombres**

- En el tercer trimestre, 7 de cada 10 empleos perdidos en los últimos doce meses estaban ocupados por varones: el número de hombres con empleo se contrajo en **26.300 personas**, frente a la reducción de **10.800 mujeres**. La proporción será aún mayor en el primer trimestre de 2010, tras el **descenso de 12.000 ocupaciones masculinas** y la ligera **creación de 200 plazas femeninas**.
- El número de **parados ha ascendido en 38.300 individuos** (un aumento del 93,2%, el mayor incremento en términos porcentuales del grupo de comunidades estudiado).
- **Aragón** volverá a **disminuir su población económicamente activa**, lo que evitará que el total de personas que pierdan empleo pasen a contabilizarse como desocupados.
- La cantidad de desempleados aumentará en unas 2.000 personas en la comparación interanual (un 2,3% de desempleados más). A pesar de que se tratará del menor incremento del paro en dos años y medio, **el total de personas** en tal situación **será de 87.900**, lo que supone **un nuevo máximo histórico**.
- La tasa de desocupación aragonesa permanece por debajo de la media española y ha pasado a ubicarse como **la segunda menor de nuestro grupo**, sólo detrás de la del País Vasco.
- La tasa de desempleo de **Aragón** alcanzará en marzo de 2010 un valor de un **13,5%**, con una subida interanual de sólo 5 décimas. Sin embargo, este sutil incremento no evitará que la **autonomía aragonesa alcance su mayor proporción de parados en 15 años**.
- **Aragón** es la **única autonomía que ha experimentado un ascenso interanual en la cantidad de trabajadores autónomos**. Este grupo ha sumado 9.000 nuevos integrantes
- **La tasa de temporalidad aragonesa ha sido la que ha sufrido una disminución de menor envergadura**, de 2,3 puntos porcentuales, que la ha situado en un **23%**.
- **Aragón** presenta la mayor proporción de asalariados fijos entre las personas que perdieron su empleo en los últimos doce meses. **Casi 2 de cada 3 personas que se han visto privadas de su puesto de trabajo estaban contratadas de manera indefinida**, grupo que ha perdido 24.000 individuos.

**Zaragoza, 7 de diciembre de 2009.-** Adecco, líder mundial en la gestión de Recursos Humanos, presenta los resultados del Indicador Laboral de Comunidades Autónomas Adecco (ILCA) tercer trimestre de 2009 y las previsiones para el primer trimestre de 2010.

Este indicador, de periodicidad trimestral, elaborado por investigadores del IESE-IRCO, compara la situación de los mercados laborales de siete Comunidades Autónomas españolas utilizando cuatro variables: ocupación, que mide la creación de puestos de trabajo en relación con las necesidades de la economía en su conjunto; adaptabilidad del mercado a las variaciones de la oferta y la demanda y a otros cambios en el entorno micro o macroeconómico; apertura a los grupos de trabajadores considerados vulnerables (mujeres, jóvenes, etc.), y rendimiento, la relación entre las variaciones del salario real y la productividad, intentando anticipar la sostenibilidad de las tendencias del salario y el empleo.

## Evolución del mercado laboral

**Las siete comunidades autónomas consideradas han reducido sus respectivos ILCA.** A pesar de los recortes, **Aragón** (75,2 puntos), **ha conseguido** mantenerse en la zona de valores buenos, lo que conlleva una situación laboral mejor que en el conjunto español.

Si bien el **ILCA aragonés** permanecerá por encima de la media nacional, sufrirá la mayor involución del grupo de comunidades autónomas considerado. Los 68,7 puntos previstos (caída interanual de un 13,7%, la más profunda entre las autonomías estudiadas) suponen **la menor calificación para Aragón desde junio de 2000.**

## Creación de empleo

**Aragón** acumula tantos recortes en su ocupación como el conjunto de **España**. Sin embargo, todos ellos han sido más moderados que en el total nacional.

La ocupación se ha contraído un **6% interanual** (equivalente a una pérdida de **37.100 empleos**). Todos los que han perdido su puesto de trabajo han pasado a ser desempleados junto con los 1.200 que han iniciado la búsqueda de empleo sin encontrarlo. Así, el número de **parados ha ascendido en 38.300 individuos** (un aumento del 93,2%, el mayor incremento en términos porcentuales del grupo de comunidades autónomas estudiado).

**En la actualidad trabajan en Aragón 581.100 personas, tantas como las que lo hacían tres años antes.** La cantidad de parados asciende a **79.400 personas**, que si bien es menos que en los dos trimestres previos (que marcaron el máximo histórico), resulta una cifra un **150% más alta que la del tercer trimestre de 2007.**

En cuanto a las previsiones para los dos próximos trimestres, **Aragón** volverá a **reducir su población económicamente activa**, lo que evitará que el total de personas que pierdan empleo pasen a contabilizarse como desocupados. De hecho, nuestras previsiones apuntan a que **aproximadamente el 80% de quienes pierdan su empleo se retirarán del mercado de trabajo.**

**En marzo próximo, la caída interanual de la población activa será de 9.900 personas** (descenso de un 1,5%). Al mismo tiempo, el número de los que perderán su puesto de trabajo ascenderá a 11.800 individuos (caída de un 2,1%).

De ese modo, **la cantidad de desempleados aumentará en unas 2.000 personas en la comparación interanual** (un 2,3% de desempleados más). A pesar de que se tratará del menor incremento del paro en dos años y medio, **el total de personas en tal situación será de 87.900, lo que supone un nuevo máximo histórico.**

De forma similar, la destrucción de empleo se moderará sustancialmente, aunque los 564.000 ocupados que se contarán en marzo serán casi los mismos que existían cinco años antes.

## Tasa de desempleo

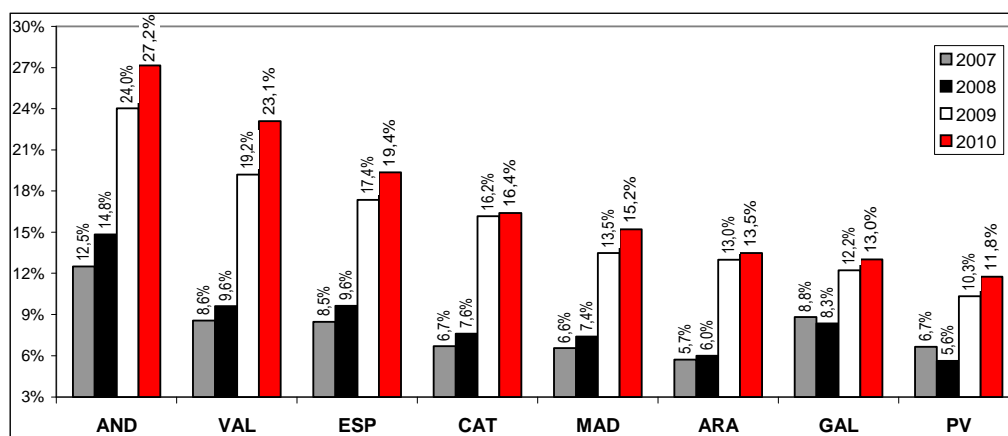
El dato favorable que muestra **Aragón** es la bajada de 1 punto en su tasa de desempleo, en comparación con el segundo trimestre. Dicha tasa **ha caído de un 13% a un 12% entre junio y septiembre.** No obstante, este último dato resulta 5,8 puntos porcentuales más elevado en comparación con el tercer trimestre del año pasado.

Además de permanecer por debajo de la media española, la tasa de desocupación aragonesa ha pasado a ubicarse como **la segunda menor de nuestro grupo**, sólo detrás de la de **País Vasco.**

La tasa de desempleo de **Aragón** alcanzará en marzo del año próximo un valor de un **13,5%**, con una subida interanual de sólo 5 décimas. Sin embargo, este sutil incremento no evitará que la **autonomía aragonesa alcance su mayor proporción de parados en 15 años.**

## PROYECCION DE LA TASA DE PARO TOTAL POR CC.AA.

Datos para el 1º trimestre de 2007 a 2010



Fuente: IESE-Addeco en base a INE, EPA

## Empleo por sexo y tasa de paro femenino

**Aragón, Cataluña y el País Vasco han sido las autonomías en las que las mujeres han sufrido una mayor pérdida de empleos, con 3 de cada 10.**

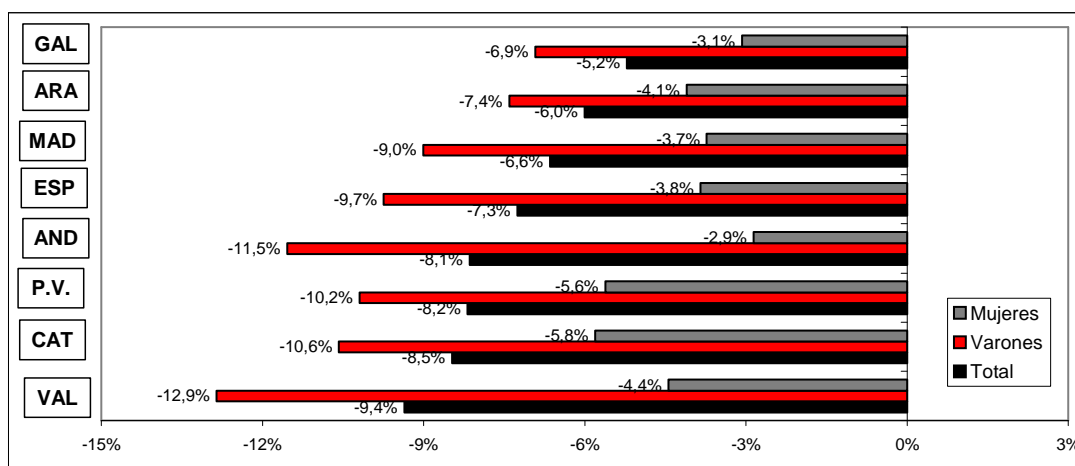
La disminución en el número de ocupados ha sido de 26.300 en el caso de los varones (ha descendido un 7,4%) y de 10.800 en lo que se refiere a las mujeres (un descenso de un 4,1%).

Junto con **Madrid**, **Aragón** presenta la menor involución del empleo masculino dado que los casi 330.000 ocupados conforman un colectivo similar al existente en marzo de 2004.

La tasa de desempleo femenino en **Aragón** es la **segunda más baja** de las comunidades estudiadas, mejorada solamente por la del **País Vasco**. En septiembre, esta variable se situaba en un **12,3%**, la menor del año en curso aunque supera en 5,1 puntos porcentuales el dato de un año antes.

## VARIACIÓN DEL EMPLEO TOTAL Y POR SEXO, POR CC.AA.

Datos del 3º trimestre de 2009 (variaciones interanuales)



Fuente: IESE-Addeco en base a INE, EPA

La tasa de desocupación de mujeres se ha incrementado en 7 puntos porcentuales en la comparación interanual (el segundo aumento en orden de magnitud detrás del de **Valencia**), para quedar en un **15,3%**. A pesar de que se trata de una tasa de paro casi 3 puntos

porcentuales inferior al promedio nacional, para **Aragón constituye el peor resultado desde diciembre de 1999.**

**Por otra parte, Aragón encadena 6 trimestres con una tasa de desempleo femenino inferior a la tasa de paro total.**

En el próximo trimestre, **Aragón** será la única comunidad, de nuestro grupo, que presentará variaciones interanuales en el número de ocupados de ambos sexos más favorables que el promedio nacional. Los hombres verán menguada su ocupación en 12.000 empleos (un 3,6% menos), pero las mujeres se beneficiarán de una **pequeña creación neta de empleo (unas 200 plazas; un 0,1%). Aunque nimia, será la única variación positiva en el empleo.**

La interrupción de la serie de variaciones negativas en la ocupación de mujeres no será suficiente para evitar un nuevo ascenso en la tasa de desempleo de dicho sexo. Estas variables crecerán hasta un **13,9%**, 1,1 punto porcentual más que un año antes.

### Creación de empleo según categoría

**Aragón** es la única autonomía que ha experimentado un ascenso interanual en la cantidad de trabajadores autónomos. Este grupo ha sumado 9.000 nuevos integrantes (un incremento de un 8,3%). Esto contribuye a que este colectivo esté atravesando la crisis con un número de integrantes similar al que tenía cuando comenzó.

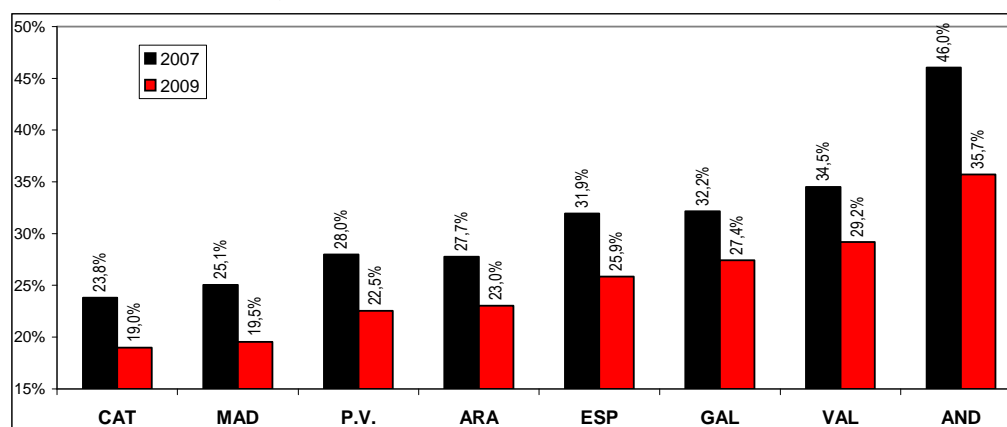
Al mismo tiempo, **Aragón** presenta la mayor proporción de asalariados fijos entre las personas que perdieron su empleo en los últimos doce meses. En efecto, **casi 2 de cada 3 personas que se han visto privadas de su puesto de trabajo estaban contratadas de manera indefinida**, grupo que ha perdido 24.000 individuos (un descenso de un 6,2%). Aunque no puede demostrarse, es altamente probable que gran parte de los nuevos autónomos corresponda a personas que tenían un contrato fijo.

Por su parte, los asalariados temporales han reducido su número en 22.000 (un 17,1% menos). Las 107.000 personas que ahora trabajan en **Aragón** bajo esta modalidad, son tantas como las que hacían lo propio en septiembre de 2003, lo que conlleva el menor retroceso de nuestro grupo de comunidades autónomas. El colectivo de trabajadores temporales está sufriendo menos en **Aragón** que en otras autonomías. Esto se refleja en el hecho de que, desde el momento en que alcanzaron su máximo número, en diciembre de 2006, y hasta ahora, su número se ha contraído en un 24,3%, lo que supone la menor pérdida de empleo para este colectivo de nuestro grupo de comunidades.

Precisamente, **la tasa de temporalidad aragonesa ha sido la que ha experimentado el menor descenso**, de 2,3 puntos porcentuales, que la ha situado en un **23%**.

#### TASA DE TEMPORALIDAD, POR CC.AA.

Datos del 3º trimestre de 2007 y 2009



Fuente: IESE-Adecco en base a INE, EPA

### Breve nota aclaratoria

El Indicador Laboral de Comunidades Autónomas (ILCA) pretende brindar una herramienta que permita conocer con precisión, claridad y sencillez el estado general en que se encuentra el mercado laboral de las diferentes CC.AA. La metodología uniforme utilizada permite la comparación de los resultados entre las distintas CC.AA., así como también con el promedio de toda España.

El ILCA combina cuatro categorías diferentes, cuyas puntuaciones, al ser sumadas, arrojan el resultado general. Ellas son:

i) Ocupación: tiene en cuenta dos variables. Una es la distancia de cada CC.AA. respecto del objetivo de empleo comunitario (tasa de empleo de 67% para 2005 y 70% para 2010). La segunda es la tasa de desempleo. Esta categoría tiene una ponderación de 40%.

ii) Adaptabilidad: se estima mediante a) la proporción de empleados por tiempo determinado dentro del total de empleados, b) la proporción de desocupados de larga duración dentro del total de personas desocupadas, c) la proporción de desocupados que buscan su primer empleo respecto del total de desempleados y d) la proporción de ocupados a tiempo parcial. Las cuatro variables se vinculan con el objetivo comunitario de fomentar la movilidad de la mano de obra. Cada una recibe una ponderación de 7,5%, lo que da un total de 30% a esta categoría.

iii) Apertura: cuantifica en qué medida el mercado laboral admite la participación de mujeres y jóvenes. En ambos casos se dispuso un peso de 10%, totalizando la categoría 20%.

iv) Rendimiento: incorpora la productividad del trabajo desde dos ángulos diferentes. Por un lado, mide la evolución de la productividad por sí sola y, en segundo lugar, evalúa su desempeño en relación con las variaciones del salario real. Esta dimensión recibe una ponderación de 10%.

### COMO INTERPRETAR LOS RESULTADOS DEL ILCA

Valor del ILCA	Calificación conceptual	Observación
Mayor a 90	Optimo	Las cuatro dimensiones del mercado laboral funcionan adecuadamente.
Entre 80 y 90	Muy bueno	Sin problemas preocupantes, aunque hay una dimensión que podría mejorar.
Entre 70 y 80	Bueno	Suele corresponder a una situación en la que una dimensión tiene problemas.
Entre 60 y 70	Regular	En general, hay una dimensión que funciona muy mal y otra regular.
Menor a 60	Malo	Hay problemas significativos por lo menos en dos dimensiones.

Fuente: elaboración propia

El ILCA se estima para Andalucía, Aragón, Cataluña, País Vasco, Galicia y las Comunidades Valenciana y de Madrid. En teoría, el valor del ILCA podría variar entre un valor nulo y 100 puntos. La evolución histórica señala que, en la práctica, su rango de oscilación es más reducido.

**Adecco** es la empresa líder en gestión de Recursos Humanos, sector en el que ofrece un servicio integral a través de sus líneas de negocio especializadas en empleo temporal y selección (Adecco Office y Adecco Industrial), consultoría de selección (Adecco Professional a través de sus líneas especializadas por perfiles: Adecco Engineering & Technical, Adecco Finance & Legal, Adecco Information Technology, Adecco Medical & Science y Adecco Sales & Marketing), externalización de procesos (Adecco Outsourcing, Eurocen, Extel Crm, Eurovendex), consultoría de formación (Adecco Training) y servicios de recolocación (Createe Lee Hetch Harrison). En España, Adecco cuenta con más de 400 delegaciones y una plantilla interna de más de 1.500 empleados.

El **IESE** es la primera escuela española de dirección de empresas que –desde el momento de su fundación en 1958, en el marco de la Universidad de Navarra– nació con un objetivo claro: enfocar la formación de los altos directivos con una visión internacional y una perspectiva humanística y ética del trabajo en la empresa, buscando a la vez su referencia inmediata en la realidad empresarial. Más de 130 empresas han decidido convertirse en *partners* de este proyecto formativo como *Empresas*

*Patrono.* Otras 2000 empresas buscan habitualmente en el IESE a sus próximos candidatos y a sus futuros directivos.

El corazón del IESE es el MBA en sus distintas versiones: el MBA clásico y el Executive MBA. En el 2001 nació un nuevo MBA: el Global Executive MBA. Además se realizan numerosos programas para directivos (PDD, PDG, PADE) y específicos para empresas ( In-Company Programs).

---

*Para cualquier aclaración no dudéis en poneros en contacto con nosotros. Un cordial saludo:*

*Marina Gómez/Luis Perdiguero*  
Dpto. de Comunicación Adecco  
Tlf: 91 432 56 57  
[marina.gomez@adecco.com](mailto:marina.gomez@adecco.com)  
[luis.perdiguero@adecco.com](mailto:luis.perdiguero@adecco.com)

*Silvia Enrique /Laura García*  
R Comunicación  
Tlf: 670 61 92 50  
[silvia.enrique@grupor.es](mailto:silvia.enrique@grupor.es)  
[laura.garcia@grupor.es](mailto:laura.garcia@grupor.es)