

**INDICADOR LABORAL DE COMUNIDADES AUTÓNOMAS IESE-ADECCO (ILCA)
(Tercer trimestre y proyección para el primer trimestre de 2010)**

**En Cataluña 9 de cada 10 empleos que se perderán en marzo
estarán ocupados por varones**

- En el tercer trimestre, la reducción interanual del número de mujeres ocupadas en Cataluña ha sido la más marcada en España, afectando a 89.500. Sin embargo, han sido 206.600 varones los que han perdido su empleo, es decir, 7 de cada 10. La proporción será aún mayor **en marzo de 2010 cuando de los cerca de 50.000 puestos que se destruirán, 45.000 estarán ocupados por hombres.**
- **Cataluña es la comunidad donde más se ha incrementado el número de parados en los últimos dos años, con un ascenso del 164%.** Sin embargo, en el primer trimestre de 2010, esta autonomía será la que menos destruirá empleos e incrementará su cantidad de parados.
- **El recorte interanual de puestos de trabajo en marzo será de 49.800. El 97% de los mismos no intentará buscar una nueva ocupación,** por lo que la población activa caerá en 48.300 individuos.
- Por su parte, el **contingente de desempleados se incrementará en 1.500 personas.** A pesar del mínimo incremento, este grupo registrará un **nuevo máximo histórico**, con 624.000 personas sin empleo, alcanzando una **tasa de paro del 16,4%** (aumento interanual de 2 décimas), magnitud no registrada desde 1997.
- En el próximo trimestre, **Cataluña destacará** del resto autonomías por exhibir **la menor subida en la tasa de desempleo femenino.** Esa proporción aumentará hasta un **15,9%**, siendo el séptimo trimestre consecutivo que Cataluña registra una tasa de desempleo de mujeres inferior a la tasa de paro total.
- La catalana ha sido, junto con Aragón, **la única comunidad en la que se han perdido más empleos fijos que temporales.** El número de asalariados con contrato permanente en Cataluña ha descendido en 130.000 (menos 5,7%), al tiempo que el de temporales lo ha hecho en 126.000 (un 19,9% menos).
- **Los 505.000 asalariados temporales con que hoy cuenta Cataluña conforman el menor número en 15 años,** siendo la autonomía que muestra la menor tasa de temporalidad, de un 19%.
- **Por otra parte,** la cantidad de autónomos ha sufrido un descenso interanual de 40.000 personas (bajada de un 6,9%). Estos suman ahora 542.000 personas.

Barcelona, 7 de diciembre de 2009.- Adecco, líder mundial en la gestión de Recursos Humanos, presenta los resultados del Indicador Laboral de Comunidades Autónomas Adecco (ILCA) tercer trimestre de 2009 y las previsiones para el primer trimestre de 2010.

Este indicador, de periodicidad trimestral, elaborado por investigadores del IESE-IRCO, compara la situación de los mercados laborales de siete Comunidades Autónomas españolas utilizando cuatro variables: ocupación, que mide la creación de puestos de trabajo en relación con las necesidades de la economía en su conjunto; adaptabilidad del mercado a las variaciones de la oferta y la demanda y a otros cambios en el entorno micro o macroeconómico; apertura a los grupos de trabajadores considerados vulnerables (mujeres, jóvenes, etc.), y rendimiento, la relación entre las variaciones del salario real y la productividad, intentando anticipar la sostenibilidad de las tendencias del salario y el empleo.

Evolución del mercado laboral

Cataluña, es una de las dos comunidades, junto con Valencia, cuyo indicador laboral ha descendido menos que el promedio nacional (un 3,7%).

A pesar de los recortes, **Cataluña** (73,5 puntos porcentuales) **ha conseguido mantenerse en la zona de valores buenos, lo que conlleva una situación laboral mejor que en el conjunto español.**

En el primer trimestre del año se prevé que Cataluña logre mantener su ILCA en la zona buena, con 71,1 puntos (caída de un 4,7%). No obstante, será el único que presente diez descensos interanuales consecutivos.

Creación de Empleo

Cataluña, junto con País Vasco, Galicia y Madrid, ha sido una de las cuatro autonomías en donde se ha registrado un **descenso de la población económicamente activa**, hecho que **atenúa el aumento del número de parados**. En el caso particular catalán, se trata del segundo trimestre consecutivo en que sucede eso, cosa que no se verificaba desde 1992. Sin embargo, **el número de parados ha sufrido un incremento interanual de 263.500 personas (subida de un 76,7%).**

Cataluña suma ahora 607.200 desocupados. Es la comunidad que **más ha incrementado el número de parados en los últimos dos años**, con un **ascenso del 164%.**

En los últimos 12 meses, **1 de cada 12 ocupados perdió su empleo**: el recorte fue de 296.100 empleos (descenso de un 8,5%), de los cuales 32.600 personas (un 11% de los que perdieron su empleo) se retiraron del mercado de trabajo (esa es la caída de la población activa).

En el primer trimestre de 2010 Cataluña se diferenciará del resto de comunidades por dos motivos. En primer lugar, **será la que destruirá empleos en menor medida.** Además, gracias a que la inmensa mayoría de quienes pierdan su empleo no buscarán un nuevo puesto de trabajo, la autonomía catalana sería la que menos incrementará su cantidad de parados.

El recorte interanual de puestos de trabajo en marzo será de 49.800 (descenso de un 1,5%). **El 97% de los mismos no intentará buscar una nueva ocupación**, por lo que la población activa caerá en 48.300 individuos (descenso de un 1,3%).

Con todo, **el número de ocupados será de 3.180.000 personas**, algo menos, incluso, de los que se contaban en la segunda mitad de 2004.

El contingente de desempleados, por su parte, se verá incrementado en 1.500 personas (un 0,2% más). A pesar del mínimo incremento, **este grupo registrará un nuevo máximo histórico, con 624.000 personas sin empleo.**

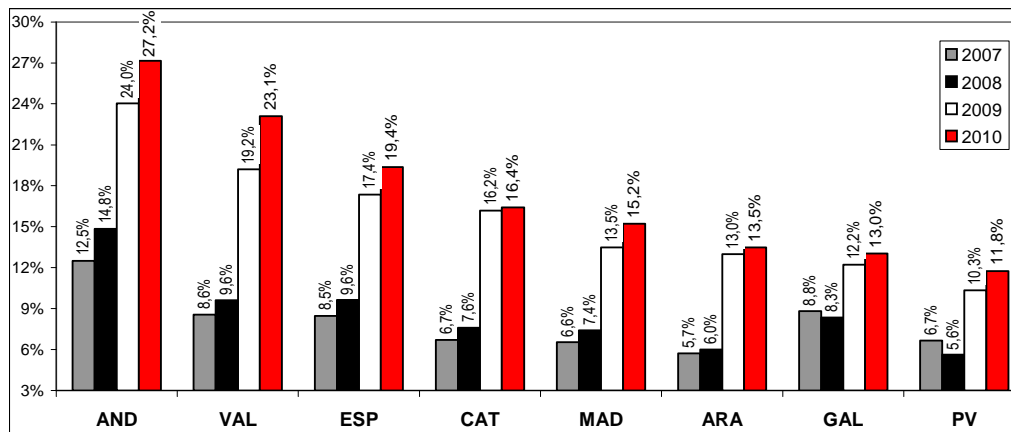
Tasa de desempleo

Por tercer trimestre consecutivo, la tasa de paro catalana ha sufrido un **incremento interanual mayor que el promedio español.** Esta tasa ha aumentado hasta el **16%**, lo que supera en 7 puntos porcentuales el dato de septiembre de 2008. Se trata de **la mayor proporción de desocupados para Cataluña en los últimos doce años.**

Cataluña experimentará el menor incremento de la variable analizada de nuestro grupo de autonomías. La tasa de desempleo tendrá un aumento interanual de 2 décimas **en el primer trimestre de 2010, con lo que se situará en un 16,4%.** Desde junio de 1997, **Cataluña** no experimenta una tasa de paro de esa magnitud.

PROYECCION DE LA TASA DE PARO TOTAL POR CC.AA.

Datos para el 1º trimestre de 2007 a 2010



Fuente: IESE-Adcco en base a INE, EPA

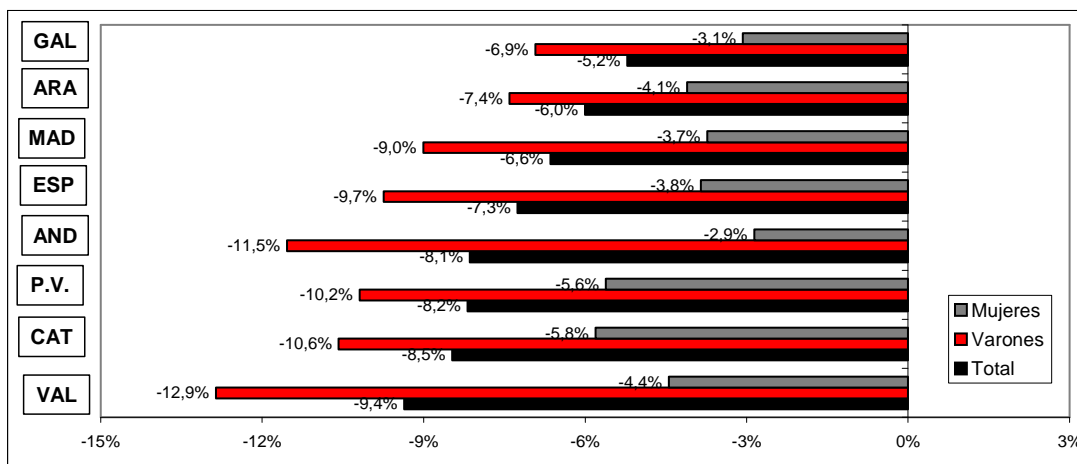
Empleo por sexo y tasa de paro femenino

Por segundo trimestre consecutivo, la reducción interanual de mujeres ocupadas en Cataluña ha sido la más marcada de nuestro grupo de autonomías. La contracción ha alcanzado a 89.500 personas (un 5,8% menos), si bien, 206.600 varones (descenso de un 10,6%) han perdido su puesto de trabajo. Es decir, que **7 de cada 10 personas que han perdido su empleo en el periodo analizado han sido hombres**.

En septiembre había en Cataluña 1.746.900 varones con empleo. **Es necesario retroceder hasta diciembre de 2002 para encontrar un contingente numéricamente similar.**

VARIACIÓN DEL EMPLEO TOTAL Y POR SEXO, POR CC.AA.

Datos del 3º trimestre de 2009 (variaciones interanuales)



Fuente: IESE-Adcco en base a INE, EPA

La tasa de desocupación de mujeres se ha incrementado en 7 puntos porcentuales en la comparación interanual (el segundo aumento en orden de magnitud detrás del de Valencia), para quedar en un **15,3%**. A pesar de que se trata de una tasa de paro casi 3 puntos porcentuales inferior al promedio nacional, para **Cataluña constituye el peor resultado desde diciembre de 1999**.

Por otra parte, Cataluña encadena 6 trimestres con una tasa de desempleo de mujeres inferior a la tasa de paro total.

En el período proyectado ambos sexos experimentarán una significativa moderación en la magnitud de los recortes en el empleo. En **el caso masculino**, en marzo próximo habrá un 2,5% menos de varones con empleo que en el mismo mes del año en curso, lo que equivaldrá a la **pérdida de 45.000 puestos de trabajo**.

Al mismo tiempo, **el número de mujeres ocupadas** descenderá un 0,3% interanual, por la **eliminación de 5.000 plazas**.

Cataluña destacará del resto por ser la autonomía que exhibirá la **menor subida en la tasa de desempleo femenino**. Esa proporción aumentará hasta un **15,9%**, 7 décimas por encima del valor registrado en el primer trimestre de 2009.

Creación de empleo según tipo de jornada

En **Cataluña**, **4 de cada 10 empleos perdidos han sido temporales**, lo que significa la menor proporción entre las CC.AA. observadas. Junto con Aragón, **ha sido la única comunidad en la que se han perdido más empleos fijos que temporales**.

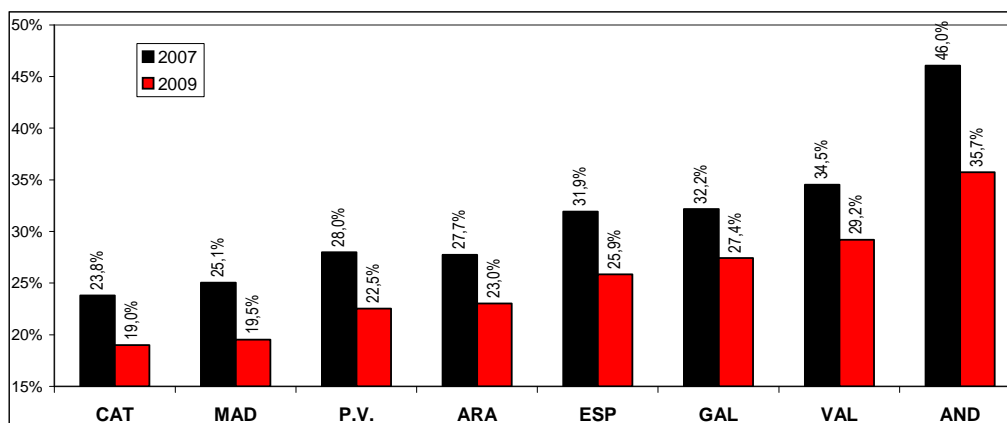
Específicamente, el número de asalariados con contrato permanente en Cataluña ha descendido en 130.000 (descenso de un 5,7%), al tiempo que el de temporales lo ha hecho en 126.000 (un 19,9% menos). Es decir que esa menor proporción de temporales dentro del total de personas que han perdido su empleo no ha evitado una destrucción elevada de esos empleos.

De hecho, **los 505.000 asalariados temporales con que hoy cuenta Cataluña conforman el número menos significativo en al menos 15 años**, lo que resulta coherente con que sea precisamente esta autonomía la que exhiba **la menor tasa de temporalidad, de un 19%** (caída interanual de 2,6 puntos porcentuales). Desde septiembre de 2006, cuando Cataluña alcanzó el mayor número de temporales, hasta ahora, el número de este contingente de asalariados ha disminuido un 34,8%.

Por otra parte, el colectivo de autónomos ha sufrido una disminución interanual de 40.000 personas (bajada de un 6,9%). Estos suman ahora 542.000 personas, tantas como las que eran autónomas en junio de 2003.

TASA DE TEMPORALIDAD, POR CC.AA.

Datos del 3º trimestre de 2007 y 2009



Fuente: IESE-Adecco en base a INE, EPA

Breve nota aclaratoria

El Indicador Laboral de Comunidades Autónomas (ILCA) pretende brindar una herramienta que permita conocer con precisión, claridad y sencillez el estado general en que se encuentra el mercado laboral de las diferentes CC.AA. La metodología uniforme utilizada permite la comparación de los resultados entre las distintas CC.AA., así como también con el promedio de toda España.

El ILCA combina cuatro categorías diferentes, cuyas puntuaciones, al ser sumadas, arrojan el resultado general. Ellas son:

i) Ocupación: tiene en cuenta dos variables. Una es la distancia de cada CC.AA. respecto del objetivo de empleo comunitario (tasa de empleo de 67% para 2005 y 70% para 2010). La segunda es la tasa de desempleo. Esta categoría tiene una ponderación de 40%.

ii) Adaptabilidad: se estima mediante a) la proporción de empleados por tiempo determinado dentro del total de empleados, b) la proporción de desocupados de larga duración dentro del total de personas desocupadas, c) la proporción de desocupados que buscan su primer empleo respecto del total de desempleados y d) la proporción de ocupados a tiempo parcial. Las cuatro variables se vinculan con el objetivo comunitario de fomentar la movilidad de la mano de obra. Cada una recibe una ponderación de 7,5%, lo que da un total de 30% a esta categoría.

iii) Apertura: cuantifica en qué medida el mercado laboral admite la participación de mujeres y jóvenes. En ambos casos se dispuso un peso de 10%, totalizando la categoría 20%.

iv) Rendimiento: incorpora la productividad del trabajo desde dos ángulos diferentes. Por un lado, mide la evolución de la productividad por sí sola y, en segundo lugar, evalúa su desempeño en relación con las variaciones del salario real. Esta dimensión recibe una ponderación de 10%.

COMO INTERPRETAR LOS RESULTADOS DEL ILCA

Valor del ILCA	Calificación conceptual	Observación
Mayor a 90	Optimo	Las cuatro dimensiones del mercado laboral funcionan adecuadamente.
Entre 80 y 90	Muy bueno	Sin problemas preocupantes, aunque hay una dimensión que podría mejorar.
Entre 70 y 80	Bueno	Suele corresponder a una situación en la que una dimensión tiene problemas.
Entre 60 y 70	Regular	En general, hay una dimensión que funciona muy mal y otra regular.
Menor a 60	Malo	Hay problemas significativos por lo menos en dos dimensiones.

Fuente: elaboración propia

El ILCA se estima para Andalucía, Aragón, Cataluña, País Vasco, Galicia y las Comunidades Valenciana y de Madrid. En teoría, el valor del ILCA podría variar entre un valor nulo y 100 puntos. La evolución histórica señala que, en la práctica, su rango de oscilación es más reducido.

Adecco es la empresa líder en gestión de Recursos Humanos, sector en el que ofrece un servicio integral a través de sus líneas de negocio especializadas en empleo temporal y selección (Adecco Office y Adecco Industrial), consultoría de selección (Adecco Professional a través de sus líneas especializadas por perfiles: Adecco Engineering & Technical, Adecco Finance & Legal, Adecco Information Technology, Adecco Medical & Science y Adecco Sales & Marketing), externalización de procesos (Adecco Outsourcing, Eurocen, Extel Crm, Eurovendex), consultoría de formación (Adecco Training) y servicios de recolocación (Createe Lee Hetch Harrison). En España, Adecco cuenta con más de 400 delegaciones y una plantilla interna de más de 1.500 empleados.

El **IESE** es la primera escuela española de dirección de empresas que –desde el momento de su fundación en 1958, en el marco de la Universidad de Navarra– nació con un objetivo claro: enfocar la formación de los altos directivos con una visión internacional y una perspectiva humanística y ética del trabajo en la empresa, buscando a la vez su referencia inmediata en la realidad empresarial. Más de 130 empresas han decidido convertirse en *partners* de este proyecto formativo como *Empresas Patrono*. Otras 2000 empresas buscan habitualmente en el IESE a sus próximos candidatos y a sus futuros directivos.

El corazón del IESE es el MBA en sus distintas versiones: el MBA clásico y el Executive MBA. En el 2001 nació un nuevo MBA: el Global Executive MBA. Además se realizan numerosos programas para directivos (PDD, PDG, PADE) y específicos para empresas (In-Company Programs).

Para cualquier aclaración, no dudéis poneros en contacto con nosotros.

Marina Gómez / Luis Perdiguero
 Dpto. de Comunicación Adecco
 Tlf: 91 432 56 30
marina.gomez@adecco.com
luis.perdiguero@adecco.com

Belén del Pero
 De Quatro
 Tlf: 93 488 30 60
comunicacion@dequatro.com