

**INDICADOR LABORAL DE COMUNIDADES AUTÓNOMAS IESE-ADECCO (ILCA)
(Tercer trimestre y proyección para el primer trimestre de 2010)**

En Madrid 3 de cada 4 empleos perdidos en los últimos doce meses estaban ocupados por varones

- En el tercer trimestre, la Comunidad de Madrid ha registrado una reducción interanual en la cantidad de **varones ocupados** de **153.500** (un 9% menos), frente a la pérdida de **51.600 plazas** (descenso de un 3,7%) **ocupadas por mujeres**.
- Sin embargo, será la única comunidad en que la **pérdida de puestos** de trabajo será **equitativa entre hombres y mujeres en el primer trimestre de 2010**, cuando los varones perderán 47.000 empleos (un 55% interanual más) y las mujeres 38.000 (un 45%).
- **El colectivo de parados ha aumentado en 201.000 personas en los últimos doce meses (un 71,1% más)** hasta alcanzar un nuevo máximo histórico de 483.700 parados.
- En el primer trimestre de 2010, se acentuará el descenso de la población activa y al mismo tiempo se mitigará la destrucción de empleo. Como resultado, **se contarán en Madrid 85.000 ocupados menos que un año antes** (caída de un 2,9%). Los 2.865.000 ocupados previstos para marzo suponen regresar al nivel de ocupación que había en la segunda mitad de 2005.
- **Con un 15,2%, la Comunidad de Madrid presentará en marzo su mayor tasa de desocupación desde diciembre de 1996**, contabilizando 514.000 parados.
- **La Comunidad de Madrid, junto con Galicia, ha sido la única autonomía que ha incorporado mano de obra con contrato fijo: 15.000 personas más que doce meses antes, frente a la destrucción de 136.000 contratos temporales** (un 21,4% interanual menos). Esto ha derivado en el recorte de la **tasa de temporalidad hasta un 19,5%**, 4,2 puntos porcentuales menos.
- Por su parte, **la cantidad de autónomos se ha reducido un 20,8%**, la mayor contracción del grupo de autonomías estudiadas, lo que supone **la eliminación de 84.000 actividades en los últimos doce meses**. Desde el inicio de la crisis se han perdido en **Madrid 1 de cada 4 empleos autónomos** (un 25,6%).

Madrid, 7 de diciembre de 2009.- Adecco, líder mundial en la gestión de Recursos Humanos, presenta los resultados del Indicador Laboral de Comunidades Autónomas Adecco (ILCA) tercer trimestre de 2009 y las previsiones para el primer trimestre de 2010.

Este indicador, de periodicidad trimestral, elaborado por investigadores del IESE-IRCO, compara la situación de los mercados laborales de siete Comunidades Autónomas españolas utilizando cuatro variables: ocupación, que mide la creación de puestos de trabajo en relación con las necesidades de la economía en su conjunto; adaptabilidad del mercado a las variaciones de la oferta y la demanda y a otros cambios en el entorno micro o macroeconómico; apertura a los grupos de trabajadores considerados vulnerables (mujeres, jóvenes, etc.), y rendimiento, la relación entre las variaciones del salario real y la productividad, intentando anticipar la sostenibilidad de las tendencias del salario y el empleo.

Evolución del mercado laboral

Después de tres años fluctuando en el rango de valores considerados buenos, el **ILCA** para el conjunto de **España** ha vuelto a la zona de puntuaciones regulares. El indicador laboral ha experimentado su **cuarto descenso interanual consecutivo, quedando en 69,6 puntos**. Además, la variación interanual negativa, de un **6,1%** representa **el peor resultado conseguido por el ILCA en los diez años que abarca la serie histórica de datos**.

Una amplia mayoría de las variables incluidas en el **ILCA** ha evolucionado de forma negativa. En comparación con los datos del tercer trimestre de 2008 se ha reducido el número de ocupados; han aumentado las tasas de paro total, de mujeres y de jóvenes; ha crecido el porcentaje de parados de largo plazo; y aunque la productividad mejora, lo hace en menor medida que los salarios reales, lo que conlleva un incremento de los costes laborales por unidad de producción que induce nuevos recortes de plantilla. El aumento en la proporción de ocupados a tiempo parcial es la única variable que efectúa una aportación positiva, aunque su incremento obedece a los muchos empleadores que prefieren disminuir sus costes laborales recortando las horas trabajadas en lugar de despidiendo personal.

Las siete comunidades autónomas consideradas han reducido sus respectivos ILCA. **El descenso interanual más marcado ha correspondido a Madrid**, con una caída de un 14,2%, y para el primer trimestre de 2010, volverá a caer hasta los 69,9 puntos (descenso de un 6,2%) hasta entrar en el rango de valores regulares, algo que no ocurría desde el último trimestre de 2003

Creación de empleo

La autonomía **madrileña** ha experimentado una reducción del número de ocupados proporcionalmente menor que la del promedio nacional, tal como sucedió en los tres trimestres anteriores. **El descenso interanual de ocupados ha sido de 205.100 personas** (caída de un 6,6%). No obstante, las estadísticas no habían consignado para **Madrid** un descenso tan profundo como el registrado ahora.

Una pequeña parte de quienes han perdido su ocupación (4.100 personas, cerca del 2%), se han retirado del mercado de trabajo. Es decir que la casi totalidad han pasado a contabilizarse como desempleados. **Este colectivo ha ganado 201.000 miembros en los últimos doce meses (un 71,1% más) para contabilizar ahora 483.700 personas**. Nunca antes esta autonomía había albergado tantos desocupados. Ya son tres los trimestres consecutivos en que **este colectivo** alcanza un nuevo **máximo histórico en Madrid**.

Sin embargo, de haberse comportado la población activa del mismo modo que en el trienio anterior, **el número de parados sería superior en alrededor de 90.000 personas**.

Según nuestras previsiones, en la **Comunidad de Madrid se acentuará el descenso de la población activa y se mitigará la destrucción de empleo**. Del mismo modo, también se hará más suave el aumento de la cantidad de desocupados.

El próximo mes de marzo **se contarán en Madrid 85.000 ocupados menos que un año antes** (caída de un 2,9%). De ellos, 30.900 no buscarán una nueva ocupación (caída de un 0,9%), por lo que **la cantidad de personas sin empleo exhibirá un incremento interanual de 54.100 personas (un 11,6% más)**.

Los 2.865.000 ocupados previstos para el primer trimestre suponen regresar al nivel de ocupación que había en la segunda mitad de 2005. Pero, los 514.000 desocupados conllevarán la marca de un nuevo pico histórico.

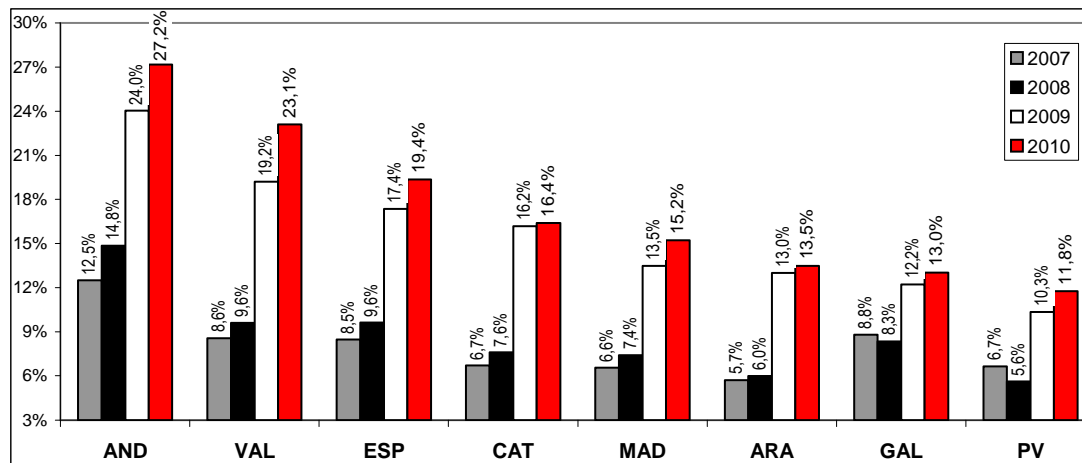
Tasa de desempleo

Aunque, la tasa de desocupación de la Comunidad de Madrid continúa siendo menor que el promedio nacional y sigue presentando incrementos de menor envergadura que dicha media, el 14,4% registrado en el tercer trimestre supone el dato más elevado desde diciembre de 1997. El aumento interanual ha sido de 6 puntos porcentuales.

En los próximos meses, la **Comunidad de Madrid** presentará su **mayor tasa de desocupación desde diciembre de 1996**. La misma se situará en un **15,2%**, superando en 1,7 puntos porcentuales el valor registrado en el mismo trimestre del año en curso.

PROYECCION DE LA TASA DE PARO TOTAL POR CC.AA.

Datos para el 1º trimestre de 2007 a 2010



Fuente: IESE-Adecco en base a INE, EPA

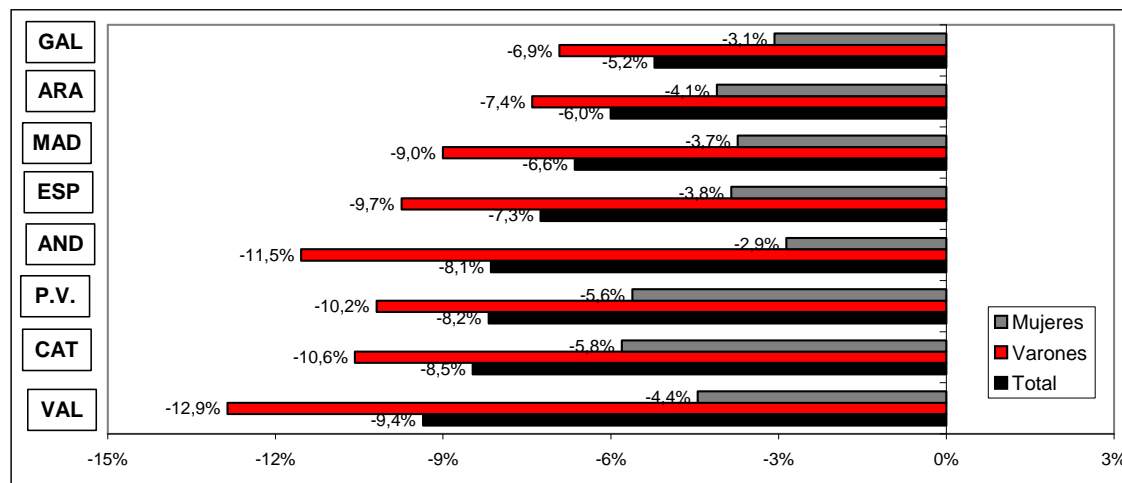
Empleo por sexo y tasa de paro femenino

En la **Comunidad de Madrid** se ha registrado una reducción interanual en la cantidad de **varones ocupados** de **153.500** (un 9% menos). Paralelamente, las **mujeres han sufrido la pérdida de 51.600 plazas** (descenso de un 3,7%). Es decir, **3 de cada 4 puestos destruidos estaban ocupados por hombres**.

El número de hombres con empleo en esta autonomía ha bajado hasta 1.550.500, que es una cifra equivalente a la que se contaba en marzo de 2004.

VARIACIÓN DEL EMPLEO TOTAL Y POR SEXO, POR CC.AA.

Datos del 3º trimestre de 2009 (variaciones interanuales)



Fuente: IESE-Adecco en base a INE, EPA

La tasa de desempleo femenino ha mostrado un ascenso interanual de 5,6 puntos porcentuales que la ha situado en un **14,2%**. Desde junio de 1999 no se verificaba en **Madrid** una proporción de mujeres sin empleo de esa envergadura. Por otra parte, por segundo trimestre consecutivo, **la tasa de desempleo femenino resulta inferior a la proporción total de parados**.

En el primer trimestre de 2010 la Comunidad de Madrid presentará una pérdida de puestos de trabajo equitativa entre sexos, ya que las personas de sexo masculino darán cuenta del 55% de las plazas a eliminarse. Los varones se verán privados el próximo marzo de 47.000 empleos en comparación con el mismo mes del año en curso (un 2,9% menos). Las mujeres, por su parte, perderán en el mismo período 38.000 empleos (un 2,8% del total).

Esta evolución no sólo va a suponer una diferencia con respecto a los datos analizados del tercer trimestre de este año, sino con respecto a lo que sucederá a nivel nacional: en el conjunto de **España, casi la totalidad de los empleos perdidos corresponderán a varones**. Las variaciones interanuales previstas para el primer trimestre de 2010 son un **descenso de 407.000 ocupaciones masculinas** (un 3,8% menos) y una **reducción de 5.000 plazas femeninas** (caída de un 0,1%).

En la Comunidad de Madrid, la tasa de desempleo de mujeres se elevará hasta un 15,2% en el primer trimestre de 2010, con un incremento interanual de 1,5 puntos porcentuales.

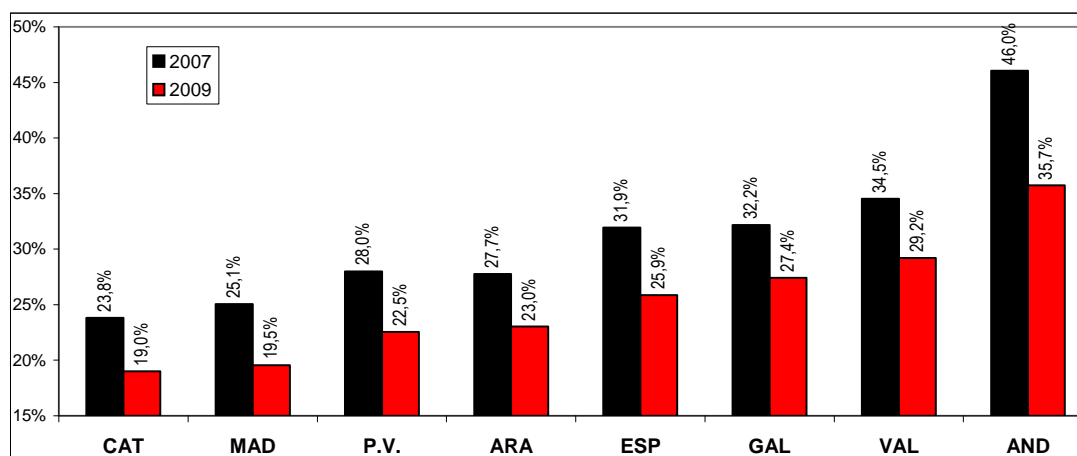
Creación de empleo según categoría

La **Comunidad de Madrid ha incorporado mano de obra con contrato fijo y, junto con Galicia, es la única autonomía en la que la crisis no ha derivado en la reducción de este colectivo de trabajadores**. En el trimestre analizado, su número se ha incrementado en 15.000 personas en la comparación interanual (un 0,7% total).

Es interesante comparar esa evolución con la correspondiente a **Cataluña**. En **septiembre de 2006, la autonomía catalana contaba con un 15% más de asalariados fijos que la de Madrid**. Sin embargo, desde entonces la comunidad madrileña ha incrementado ese colectivo de asalariados en un 15,2% frente a un 4,5% de **Cataluña** (la menor subida de nuestro grupo de autonomías en dicho período; la media nacional era del 9,8%). De ahí que ahora **Cataluña** conserve el liderazgo, pero con una ventaja de sólo un 4,4% sobre **Madrid**, **las dos únicas Comunidades Autónomas con más de 2 millones de asalariados permanentes**.

TASA DE TEMPORALIDAD, POR CC.AA.

Datos del 3º trimestre de 2007 y 2009



Fuente: IESE-Adecco en base a INE, EPA

En cambio, **Madrid presenta el desempeño más negativo en lo que respecta al colectivo de autónomos**. En los últimos doce meses, la cantidad de estos se ha reducido un 20,8%, la mayor contracción entre las comunidades observadas, lo que equivale a **la eliminación de 84.000 actividades**. Esta ha sido la séptima caída interanual consecutiva, serie negativa que no se observa en ninguna otra comunidad autónoma. Desde el inicio de la crisis se han perdido en **Madrid 1 de cada 4 empleos autónomos** (un 25,6%), la mayor proporción de nuestro grupo de autonomías. Los 319.000 autónomos que hoy acoge esta comunidad, son tantos como los que había en marzo de 2001.

Por su parte, el grupo de **asalariados temporales ha experimentado un descenso interanual de 136.000 (un 21,4% menos)**, que ha derivado en el recorte de la **tasa de temporalidad hasta un 19,5%** (disminución de 4,2 puntos porcentuales).

Madrid es también la autonomía que acumula un mayor descenso en el número de temporales. Desde el momento en que estos sumaron más (junio de 2006) hasta ahora, la caída total ha sido de un 35,1%.

Breve nota aclaratoria

El Indicador Laboral de Comunidades Autónomas (ILCA) pretende brindar una herramienta que permita conocer con precisión, claridad y sencillez el estado general en que se encuentra el mercado laboral de las diferentes CC.AA. La metodología uniforme utilizada permite la comparación de los resultados entre las distintas CC.AA., así como también con el promedio de toda España.

El ILCA combina cuatro categorías diferentes, cuyas puntuaciones, al ser sumadas, arrojan el resultado general. Ellas son:

i) Ocupación: tiene en cuenta dos variables. Una es la distancia de cada CC.AA. respecto del objetivo de empleo comunitario (tasa de empleo de 67% para 2005 y 70% para 2010). La segunda es la tasa de desempleo. Esta categoría tiene una ponderación de 40%.

ii) Adaptabilidad: se estima mediante a) la proporción de empleados por tiempo determinado dentro del total de empleados, b) la proporción de desocupados de larga duración dentro del total de personas desocupadas, c) la proporción de desocupados que buscan su primer empleo respecto del total de desempleados y d) la proporción de ocupados a tiempo parcial. Las cuatro variables se vinculan con el objetivo comunitario de fomentar la movilidad de la mano de obra. Cada una recibe una ponderación de 7,5%, lo que da un total de 30% a esta categoría.

iii) Apertura: cuantifica en qué medida el mercado laboral admite la participación de mujeres y jóvenes. En ambos casos se dispuso un peso de 10%, totalizando la categoría 20%.

iv) Rendimiento: incorpora la productividad del trabajo desde dos ángulos diferentes. Por un lado, mide la evolución de la productividad por sí sola y, en segundo lugar, evalúa su desempeño en relación con las variaciones del salario real. Esta dimensión recibe una ponderación de 10%.

COMO INTERPRETAR LOS RESULTADOS DEL ILCA

Valor del ILCA	Calificación conceptual	Observación
Mayor a 90	Optimo	Las cuatro dimensiones del mercado laboral funcionan adecuadamente.
Entre 80 y 90	Muy bueno	Sin problemas preocupantes, aunque hay una dimensión que podría mejorar.
Entre 70 y 80	Bueno	Suele corresponder a una situación en la que una dimensión tiene problemas.
Entre 60 y 70	Regular	En general, hay una dimensión que funciona muy mal y otra regular.
Menor a 60	Malo	Hay problemas significativos por lo menos en dos dimensiones.

Fuente: elaboración propia

El ILCA se estima para Andalucía, Aragón, Cataluña, País Vasco, Galicia y las Comunidades Valenciana y de Madrid. En teoría, el valor del ILCA podría variar entre un valor nulo y 100 puntos. La evolución histórica señala que, en la práctica, su rango de oscilación es más reducido.

Adecco es la empresa líder en gestión de Recursos Humanos, sector en el que ofrece un servicio integral a través de sus líneas de negocio especializadas en empleo temporal y selección (Adecco Office y Adecco Industrial), consultoría de selección (Adecco Professional a través de sus líneas especializadas por perfiles: Adecco Engineering & Technical, Adecco Finance & Legal, Adecco Information Technology, Adecco Medical & Science y Adecco Sales & Marketing), externalización de procesos (Adecco Outsourcing, Eurocen, Extel Crm, Eurovendex), consultoría de formación (Adecco Training) y servicios de recolocación (Create Lee Hetch Harrison). En España, Adecco cuenta con más de 400 delegaciones y una plantilla interna de más de 1.500 empleados.

El **IESE** es la primera escuela española de dirección de empresas que –desde el momento de su fundación en 1958, en el marco de la Universidad de Navarra– nació con un objetivo claro: enfocar la formación de los altos directivos con una visión internacional y una perspectiva humanística y ética del trabajo en la empresa, buscando a la vez su referencia inmediata en la realidad empresarial. Más de 130 empresas han decidido convertirse en *partners* de este proyecto formativo como *Empresas Patrono*. Otras 2000 empresas buscan habitualmente en el IESE a sus próximos candidatos y a sus futuros directivos.

El corazón del IESE es el MBA en sus distintas versiones: el MBA clásico y el Executive MBA. En el 2001 nació un nuevo MBA: el Global Executive MBA. Además se realizan numerosos programas para directivos (PDD, PDG, PADE) y específicos para empresas (In-Company Programs).

Para cualquier aclaración no dudéis en poneros en contacto con nosotros. Un cordial saludo:

Marina Gómez/Luis Perdiguero
Dpto. de Comunicación Adecco
Tlf: 91 432 56 30
marina.gomez@adecco.com
luis.perdiguero@adecco.com

Silvia Enrique /Laura García
R Comunicación
Tlf: 670 61 92 50
silvia.enrique@grupor.es
laura.garcia@grupor.es