

**INDICADOR LABORAL DE COMUNIDADES AUTÓNOMAS IESE-ADECCO (ILCA)
(Tercer trimestre y proyección para el primer trimestre de 2010)**

En el País Vasco 3 de cada 4 empleos que se perderán en marzo estarán ocupados por varones

- En el tercer trimestre, 4 de cada 5 empleos perdidos en los doce meses anteriores estaban ocupados por varones: el número de hombres con empleo se contrajo en **57.600 personas**, frente a la reducción de **24.800 mujeres**. La destrucción de empleo continuará en el primer trimestre de 2010, tras el **descenso de 19.000 ocupaciones masculinas y 5.000 plazas femeninas**.
- La cantidad de puestos de trabajo ha sufrido una **contracción interanual de 82.400** (caída de un 8,2%). **Nunca antes la comunidad vasca había perdido tantos puestos de trabajo en sólo 12 meses**.
- El País Vasco alberga actualmente **120.700 desempleados y en el próximo mes de marzo este número ascenderá hasta 122.300**, la cifra más alta desde diciembre de 1998.
- La tasa de desempleo de la comunidad autónoma **vasca** permanece como **la más baja del grupo de CC.AA. observado** y su incremento interanual, de 5,3 puntos porcentuales, ha sido inferior al de la media española.
- No obstante, **el actual 11,5% es el dato más elevado para esta comunidad desde marzo de 2000**.
- La tasa de paro femenino del tercer trimestre ha sido de un **11,7%**, **la más baja del grupo de comunidades autónomas analizado**, a pesar de su incremento interanual de 4,7 puntos porcentuales.
- Las proyecciones anticipan una disminución interanual de 19.000 empleos masculinos (un 3,6% menos) y una pérdida de 5.000 puestos femeninos (un descenso del 1,2%).
- **El País Vasco ha experimentado la menor reducción en el número de asalariados fijos**, con la pérdida interanual de sólo 1.000 empleos (un descenso del 0,1%), y que, además, es la primera que experimenta en más de 3 años.
- Durante el periodo de crisis la autonomía vasca **ha mantenido estable su número de asalariados con contrato permanente**, pero al mismo tiempo acumula un recorte en el número de trabajadores temporales del 25,6%.

Bilbao, 7 de diciembre de 2009.- Adecco, líder mundial en la gestión de Recursos Humanos, presenta los resultados del Indicador Laboral de Comunidades Autónomas Adecco (ILCA) tercer trimestre de 2009 y las previsiones para el primer trimestre de 2010.

Este indicador, de periodicidad trimestral, elaborado por investigadores del IESE-IRCO, compara la situación de los mercados laborales de siete Comunidades Autónomas españolas utilizando cuatro variables: ocupación, que mide la creación de puestos de trabajo en relación con las necesidades de la economía en su conjunto; adaptabilidad del mercado a las variaciones de la oferta y la demanda y a otros cambios en el entorno micro o macroeconómico; apertura a los grupos de trabajadores considerados vulnerables (mujeres, jóvenes, etc.), y rendimiento, la relación entre las variaciones del salario real y la productividad, intentando anticipar la sostenibilidad de las tendencias del salario y el empleo.

Evolución del mercado laboral

A pesar de los recortes, **el País Vasco** (74 puntos porcentuales) **se mantiene como la segunda autonomía dentro de los valores** buenos, lo que conlleva una situación laboral mejor que el conjunto español.

En el primer trimestre de 2010 el **ILCA de País Vasco** destacará porque no sólo ocupará la primera posición, con 73,3 unidades, sino que además será el **único que experimente un aumento interanual** (un 0,4%).

Creación de empleo

De las autonomías que han exhibido una caída en su población económicamente activa, **la comunidad vasca, al igual que en el trimestre anterior, ha sido la que lo ha hecho en la medida más importante.** Aunque es la única comunidad que encadena tres descensos consecutivos, la evolución de la población activa en **el País Vasco no es comparable con las demás.** En efecto, la misma ya mostró descensos, por ejemplo, en 2005 y 2007, cuando en el resto de **España** crecía rápidamente. Entre las comunidades autónomas observadas, **el País Vasco es la única que muestra un descenso de la población total desde finales de 2008.**

La cantidad de puestos de trabajo ha sufrido una **contracción interanual de 82.400** (caída de un 8,2%). **Nunca antes la comunidad vasca había perdido tantos puestos de trabajo en sólo 12 meses.** Los 924.400 ocupados suman tantos como los que había seis años atrás.

Una de cada tres personas de las que han perdido su trabajo no ha buscado otro, sino que se han retirado del mercado de trabajo. Por eso el incremento interanual de parados ha sido de 53.400 personas (una subida del 79,3%). A pesar de que 29.000 personas se han abstenido de buscar un nuevo empleo (de haberlo hecho serían considerados desocupados), **el País Vasco alberga actualmente 120.700 desempleados, el grupo más numeroso desde diciembre de 1998.**

Sin embargo, el **País Vasco** es la comunidad que menos ha incrementado su cantidad de desempleados en los últimos dos años (un 72%).

En el primer trimestre de 2010 la comunidad vasca moderará tanto el descenso de su población activa (siendo cinco los trimestres consecutivos con caídas en esa variable) como la pérdida de empleos. Uno y otro movimiento confluirán en la ralentización del incremento del grupo de desocupados.

La caída interanual en el número de ocupados alcanzará a 23.800 personas (un 2,5% de trabajadores menos), de los cuales 10.100 se retirarán del mercado de trabajo (un 1%). Es decir que, tal como ya viene ocurriendo, **4 de cada 10 personas que pierdan su ocupación no buscarán una nueva.**

El aumento interanual previsto de 13.700 parados (incremento de un 12,6%) será el más moderado en un año y medio.

Las 918.000 personas ocupadas conformarán en marzo próximo un contingente cuantitativamente similar al que había en la primera mitad de 2003, lo que conllevará la mayor involución del grupo de autonomías considerado. De hecho, en el mismo período, el conjunto de **España** habrá aumentado su número de ocupados casi un 9%. En el caso de los parados, el próximo marzo alcanzarán su mayor número desde diciembre de 1998, con **122.300 personas sin empleo.**

Tasa de desempleo

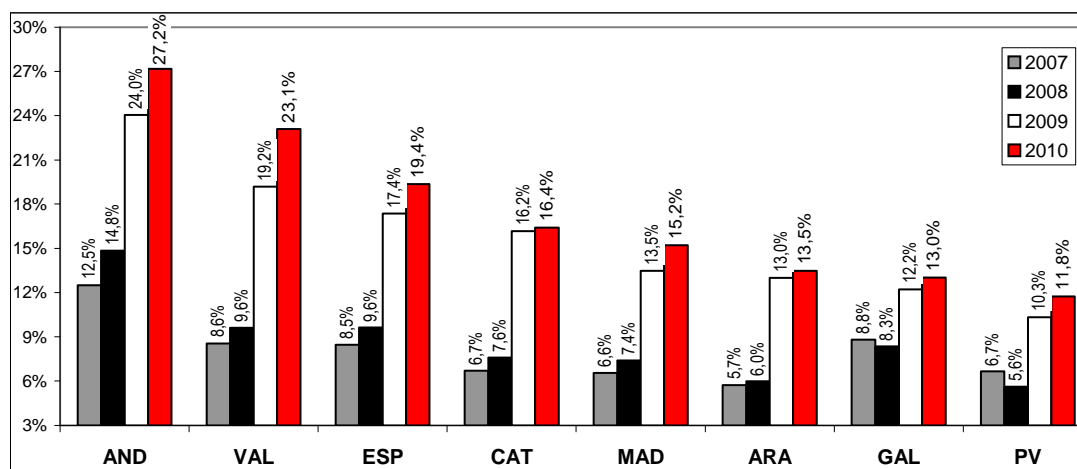
A pesar de haber sido la que más se ha incrementado en comparación con el trimestre inmediatamente anterior (un punto porcentual para llegar a un 11,5%), la tasa de desempleo de la comunidad autónoma **vasca** permanece como **la más baja del grupo de CC.AA. observado**.

Su incremento interanual, de 5,3 puntos porcentuales, ha sido inferior al de la media española, tal como ocurrió en los 4 trimestres previos.

Si bien es innegable el buen aspecto que adquiere la **tasa de paro del País Vasco cuando se la compara con la de las demás autonomías, el actual 11,5% es el dato más elevado para esta comunidad desde marzo de 2000**.

PROYECCION DE LA TASA DE PARO TOTAL POR CC.AA.

Datos para el 1º trimestre de 2007 a 2010



Fuente: IESE-Addeco en base a INE, EPA

La tasa de desempleo de la autonomía vasca quedará prácticamente estancada respecto a su valor del tercer trimestre. En marzo, la variable en cuestión será de un **11,8%, alzándose 1,4 puntos porcentuales en la comparación interanual**. Eso le resultará suficiente para conservar su condición de menor tasa de paro del grupo de autonomías estudiado.

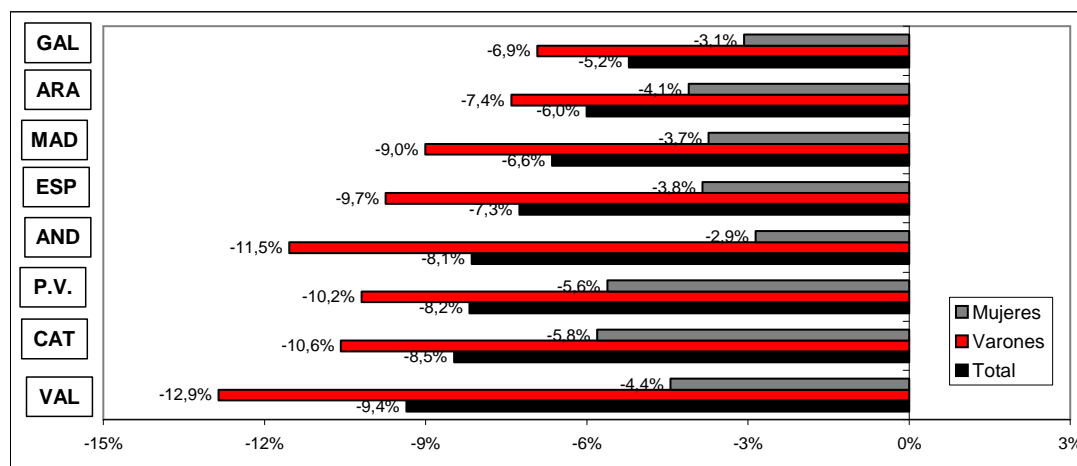
En todo caso, para el **País Vasco** será la mayor proporción de personas sin empleo desde diciembre de 1999.

Empleo por sexo y tasa de paro femenino

El País Vasco, Cataluña y Valencia han reducido sus respectivos contingentes de ocupados de ambos sexos en mayor medida que el promedio español. En el caso particular vasco, los descensos interanuales en el empleo han sido de 57.600 para los varones (un 10,2% menos) y de 24.800 para las mujeres (descenso de un 5,6%).

VARIACION DEL EMPLEO TOTAL Y POR SEXO, POR CC.AA.

Datos del 3º trimestre de 2009 (variaciones interanuales)



Fuente: IESE-Addeco en base a INE, EPA

Este resultado provoca que la autonomía vasca sea la que sufra **la mayor involución en lo que respecta a la ocupación masculina**. En efecto, los 507.600 varones que trabajan ahora en el País Vasco suman tantos como los que había en diciembre de 1998.

La tasa de paro femenino del tercer trimestre ha sido de un **11,7%, la más baja del grupo de comunidades autónomas analizado**, a pesar de su incremento interanual de 4,7 puntos porcentuales. Desde diciembre de 2004 no se registraba una proporción de mujeres sin empleo tan elevada.

Las proyecciones anticipan para la autonomía una disminución interanual de 19.000 empleos masculinos (un 3,6% menos) y una pérdida de 5.000 puestos femeninos (un descenso del 1,2%).

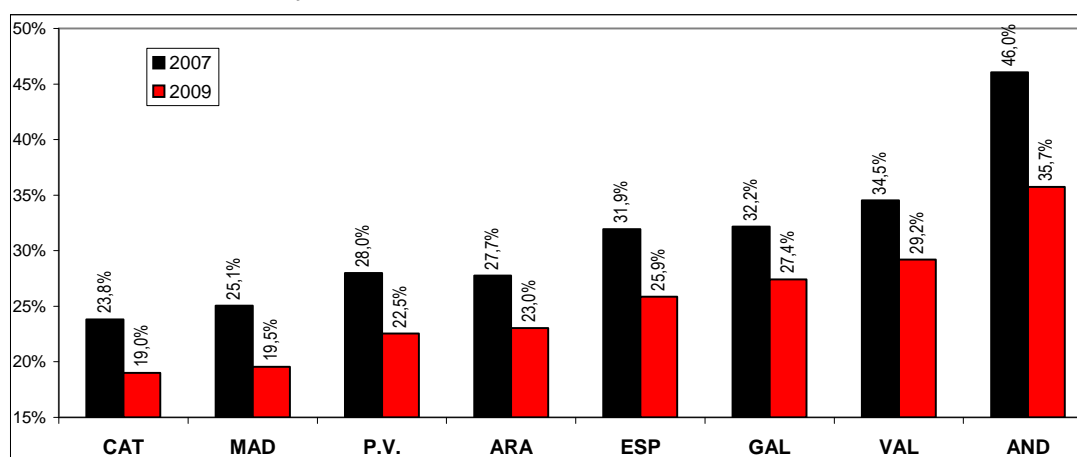
La tasa de desempleo femenino permanecerá en niveles similares a los de septiembre pasado, estableciéndose en marzo venidero en un **11,9%**, con una subida interanual de 9 décimas.

Creación de empleo según categoría

El País Vasco ha presentado, por una parte, la **menor reducción en el número de asalariados fijos**, con la pérdida interanual de sólo 1.000 empleos (un descenso del 0,1%), la primera que experimenta en más de 3 años. Por otra parte, el colectivo de asalariados temporales ha sido el que se ha reducido en mayor medida, con una caída de un 21,6%, equivalente a 47.000 puestos de trabajo.

TASA DE TEMPORALIDAD, POR CC.AA.

Datos del 3º trimestre de 2007 y 2009



Fuente: IESE-Adcco en base a INE, EPA

Es decir que en lo que va de crisis, la **autonomía vasca ha mantenido estable su número de asalariados con contrato permanente**, pero al mismo tiempo acumula un recorte en el número de temporales de un 25,6%.

El número de autónomos, que en los últimos doce meses se ha reducido en 35.000 (un 17,8% menos), acumula un descenso desde septiembre de 2006 (momento en el que sumaron más) de un 24%.

Un número relativamente estable de asalariados fijos y un descenso de los temporales conduce, inexorablemente, a la **caída de la tasa de temporalidad**, que se contrajo en 4,5 puntos porcentuales en la comparación interanual, estableciéndose en un 22,5%.

Breve nota aclaratoria

El Indicador Laboral de Comunidades Autónomas (ILCA) pretende brindar una herramienta que permita conocer con precisión, claridad y sencillez el estado general en que se encuentra el mercado laboral de las diferentes CC.AA. La metodología uniforme utilizada permite la comparación de los resultados entre las distintas CC.AA., así como también con el promedio de toda España.

El ILCA combina cuatro categorías diferentes, cuyas puntuaciones, al ser sumadas, arrojan el resultado general. Ellas son:

i) Ocupación: tiene en cuenta dos variables. Una es la distancia de cada CC.AA. respecto del objetivo de empleo comunitario (tasa de empleo de 67% para 2005 y 70% para 2010). La segunda es la tasa de desempleo. Esta categoría tiene una ponderación de 40%.

ii) Adaptabilidad: se estima mediante a) la proporción de empleados por tiempo determinado dentro del total de empleados, b) la proporción de desocupados de larga duración dentro del total de personas desocupadas, c) la proporción de desocupados que buscan su primer empleo respecto del total de desempleados y d) la proporción de ocupados a tiempo parcial. Las cuatro variables se vinculan con el objetivo comunitario de fomentar la movilidad de la mano de obra. Cada una recibe una ponderación de 7,5%, lo que da un total de 30% a esta categoría.

iii) Apertura: cuantifica en qué medida el mercado laboral admite la participación de mujeres y jóvenes. En ambos casos se dispuso un peso de 10%, totalizando la categoría 20%.

iv) Rendimiento: incorpora la productividad del trabajo desde dos ángulos diferentes. Por un lado, mide la evolución de la productividad por sí sola y, en segundo lugar, evalúa su desempeño en relación con las variaciones del salario real. Esta dimensión recibe una ponderación de 10%.

COMO INTERPRETAR LOS RESULTADOS DEL ILCA

Valor del ILCA	Calificación conceptual	Observación
Mayor a 90	Optimo	Las cuatro dimensiones del mercado laboral funcionan adecuadamente.
Entre 80 y 90	Muy bueno	Sin problemas preocupantes, aunque hay una dimensión que podría mejorar.
Entre 70 y 80	Bueno	Suele corresponder a una situación en la que una dimensión tiene problemas.
Entre 60 y 70	Regular	En general, hay una dimensión que funciona muy mal y otra regular.
Menor a 60	Malo	Hay problemas significativos por lo menos en dos dimensiones.

Fuente: elaboración propia

El ILCA se estima para Andalucía, Aragón, Cataluña, País Vasco, Galicia y las Comunidades Valenciana y de Madrid. En teoría, el valor del ILCA podría variar entre un valor nulo y 100 puntos. La evolución histórica señala que, en la práctica, su rango de oscilación es más reducido.

Adecco es la empresa líder en gestión de Recursos Humanos, sector en el que ofrece un servicio integral a través de sus líneas de negocio especializadas en empleo temporal y selección (Adecco Office y Adecco Industrial), consultoría de selección (Adecco Professional a través de sus líneas especializadas por perfiles: Adecco Engineering & Technical, Adecco Finance & Legal, Adecco Information Technology, Adecco Medical & Science y Adecco Sales & Marketing), externalización de procesos (Adecco Outsourcing, Eurocen, Extel Crm, Eurovendex), consultoría de formación (Adecco Training) y servicios de recolocación (Create Lee Hetch Harrison). En España, Adecco cuenta con más de 400 delegaciones y una plantilla interna de más de 1.500 empleados.

El **IESE** es la primera escuela española de dirección de empresas que –desde el momento de su fundación en 1958, en el marco de la Universidad de Navarra– nació con un objetivo claro: enfocar la formación de los altos directivos con una visión internacional y una perspectiva humanística y ética del trabajo en la empresa, buscando a la vez su referencia inmediata en la realidad empresarial. Más de 130 empresas han decidido convertirse en *partners* de este proyecto formativo como *Empresas Patrono*. Otras 2000 empresas buscan habitualmente en el IESE a sus próximos candidatos y a sus futuros directivos.

El corazón del IESE es el MBA en sus distintas versiones: el MBA clásico y el Executive MBA. En el 2001 nació un nuevo MBA: el Global Executive MBA. Además se realizan numerosos programas para directivos (PDD, PDG, PADE) y específicos para empresas (In-Company Programs).

Para cualquier aclaración no dudéis en poneros en contacto con nosotros. Un cordial saludo:

*Marina Gómez/Luis Perdiguero
Dpto. de Comunicación Adecco
Tlf: 91 432 56 57
marina.gomez@adecco.com
luis.perdiguero@adecco.com*

*Silvia Enrique /Laura García
R Comunicación
Tlf: 670 61 92 50
silvia.enrique@grupor.es
laura.garcia@grupor.es*