

**INDICADOR LABORAL DE COMUNIDADES AUTÓNOMAS IESE-ADECCO (ILCA)
(Cuarto trimestre de 2009 y proyección para el segundo trimestre de 2010)**

Con un 0,4% menos, la población activa desciende por primera vez en 30 años

PREVISIONES 2º TRIMESTRE 2010

- El descenso de la población económicamente activa es resultado de los efectos “desaliento”, “retorno” y “salida”. En el próximo trimestre este descenso se estancará (subida interanual de 17.000 personas, que equivale apenas a un 0,1%).
- En junio próximo se contarán 287.400 ocupados menos que un año antes (descenso de un 1,5%).
- El número de adultos ocupados sufrirá una disminución interanual de 125.500 personas (un 0,7% inferior). Por su parte, los menores de 25 años perderán 161.900 puestos de trabajo (descenso de un 11,7%).
- Por su parte, el colectivo de parados ganará 304.400 nuevos integrantes (subida de un 7,4%). Así, el número de parados marcará un nuevo máximo, con 4.442.000 millones.
- En junio, la tasa de paro será de un 19,2%, con un incremento interanual de 1,3 puntos porcentuales.

ANÁLISIS 2009

- El empleo continúa en contracción, las diferentes tasas de paro siguen subiendo, todas las autonomías analizadas tienen a más de una tercera parte de sus parados en tal situación desde hace más de 12 meses y el número de personas activas ha decrecido.
- Esto ocurre por dos motivos: una parte de quienes pierden su empleo no inicia la búsqueda de otro y, por otro lado, personas que desearían trabajar no comienzan a buscar empleo. Tales comportamientos se deben al factor desánimo y las malas expectativas.
- Dos elementos amortiguan el deterioro del mercado laboral; uno es la productividad del trabajo que continúa acelerando su paso. En los últimos doce meses, el valor producido por cada ocupado ha aumentado un 3%, el ritmo más elevado desde 1994. El segundo es el paulatino ascenso del porcentaje de ocupados a tiempo parcial. Con un 13,3%, esta variable marcó el máximo en al menos 15 años.
- El hecho sobresaliente en 2009 es el descenso de la población económicamente activa, algo que no había ocurrido en las tres décadas anteriores. En los últimos doce meses, se ha producido un descenso de 92.300 personas activas.
- Por cuarto trimestre consecutivo, el número de puestos de trabajo perdidos ha superado el millón, concretamente, 1.210.900 ocupados (descenso de un 6,1%).
- A lo largo de los últimos doce meses se han perdido 819.900 empleos adultos (descenso de un 4,5%) y 391.000 ocupaciones juveniles (bajada de un 23,5%): 1 de cada 3 puestos de trabajo perdidos estaba ocupado por un menor de 25 años.
- El número de jóvenes ocupados (ahora 1.273.000) es el más bajo en al menos 40 años. Esta situación se repite en todas las Comunidades Autónomas analizadas.
- Sumamos ya dos años y medio con subidas en el contingente de desempleados. En 2009 ha experimentado una subida interanual de 1.118.600 (ascenso de un 34,9%), alcanzando 4.326.500 de personas paradas.
- La tasa de desempleo del cuarto trimestre se alzó hasta el 18,8%. La retracción de la población activa ha evitado un incremento aún más marcado de la proporción de parados. Todas las autonomías estudiadas han incrementado sus respectivas tasas de desocupación.

Madrid, 25 de marzo de 2010.- Adecco, líder mundial en la gestión de Recursos Humanos, presenta los resultados del Indicador Laboral de Comunidades Autónomas Adecco (ILCA) para el cuarto trimestre de 2009 y las previsiones para el segundo trimestre de 2010.

Este indicador, de periodicidad trimestral, elaborado por investigadores del IESE-IRCO, compara la situación de los mercados laborales de siete Comunidades Autónomas españolas utilizando cuatro variables: ocupación, que mide la creación de puestos de trabajo en relación con las necesidades de la economía en su conjunto; adaptabilidad del mercado a las variaciones de la oferta y la demanda y a otros cambios en el entorno micro o macroeconómico; apertura a los grupos de trabajadores considerados vulnerables (mujeres, jóvenes, etc.), y rendimiento, la relación entre las variaciones del salario real y la productividad, intentando anticipar la sostenibilidad de las tendencias del salario y el empleo.

Evolución del mercado laboral

El **ILCA** para el conjunto de **España** ha seguido una senda descendente. Los **68 puntos** registrados suponen un **retroceso interanual de un 6%, el quinto consecutivo**.

El empleo continúa en contracción, las diferentes tasas de paro siguen subiendo, todas las autonomías analizadas tienen a más de una tercera parte de sus parados en tal situación desde hace más de 12 meses y **el número de personas activas ha decrecido**. Esto ocurre por dos motivos, por un lado, una parte de quienes pierden su empleo no inicia la búsqueda de otro y, **por otro**, personas que desearían trabajar no comienzan a buscar empleo. Tales comportamientos **pasan a ser comprensibles por el desánimo y las malas expectativas en el contexto actual**.

Para ser más precisos, el **“efecto desánimo”** coexiste con otros dos movimientos, aún poco visibles pero ya en marcha: **inmigrantes que retornan a sus países** (“efecto retorno”) y **españoles que deciden probar suerte en el mercado laboral de otros países de la UE** (“efecto salida”).

A pesar de ello, **dos elementos amortiguan el deterioro del ILCA**. Uno es la **productividad del trabajo** que continúa acelerando su paso. En los últimos doce meses, el valor **producido por cada ocupado ha aumentado un 3%, el ritmo más elevado desde 1994**. El crecimiento del **salario real**, que tras un breve paréntesis ha vuelto a exceder el de la productividad, **reduce el provecho que esa recuperación podría tener sobre el mercado laboral**.

El segundo factor favorable es el **paulatino ascenso del porcentaje de ocupados a tiempo parcial**. Con un **13,3%**, esta variable marcó el máximo en al menos 15 años. Aunque, en parte, se trate de un incremento indeseado (algunos ocupados aceptan una reducción de horas para no perder su empleo), es probable que incida favorablemente en la percepción que existe sobre este tipo de empleos.

Por segundo trimestre consecutivo, **las siete comunidades autónomas consideradas han reducido sus respectivos ILCA**.

Las comunidades de **Madrid** (un 12,5% menos), **Galicia** (bajada de un 11,8%) y **Aragón** (descenso de un 10,2%) han mostrado los descensos interanuales más acusados. Aunque más levemente, el **ILCA andaluz** también se ha contraído en mayor medida que el promedio español (un 6,7% menos). Por el contrario, el **País Vasco** (descenso de un 2%), **Valencia** (bajada de un 3,9%) y **Cataluña** (caída de un 5,7%) han mostrado recortes en sus respectivas puntuaciones más moderadas que el promedio nacional.

Creación de empleo

El hecho sobresaliente que muestran los datos del trimestre analizado es el **descenso de la población económicamente activa, algo que no había ocurrido en las tres décadas anteriores**. La conjunción de los efectos “desaliento”, “retorno” y “salida”, dan sentido a esta situación.

Durante los últimos tres años, la población económicamente activa creció a un ritmo promedio de 580.000 personas cada doce meses. Si bien se trataba de una marcha rápida, tampoco era

exagerada: en el quinquenio 2002-2006 ese crecimiento fue de casi 700.000 personas cada doce meses.

Si comparamos esos incrementos con el descenso de 92.300 personas activas ocurrido en los últimos doce meses (descenso de un 0,4%), tendremos una noción de la profundidad del deterioro del mercado de trabajo español.

Al mismo tiempo, **por cuarto trimestre consecutivo, el número de puestos de trabajo perdidos ha superado el millón**. Concretamente, en esta ocasión la caída ha alcanzado a 1.210.900 ocupados (descenso de un 6,1%), con lo que suman ya **seis los trimestres consecutivos de destrucción de empleo**.

Desde septiembre de 2007, momento de máxima ocupación, **han perdido su empleo 1.864.700 personas, lo que equivale al 9% del total de ocupados de aquella fecha**. Es decir que, hasta ahora, la crisis ha quitado el empleo a **1 de cada 11 personas ocupadas**.

El número de parados ha crecido menos que el de personas que han perdido su empleo, ya que una parte de ellas se ha retirado del mercado de trabajo. El **contingente de desempleados ha experimentado una subida interanual de 1.118.600** (ascenso de un 34,9%). El número de trimestres en que el incremento interanual de parados supera el millón es ya de cinco, pero son **diez los trimestres consecutivos de aumentos del paro: dos años y medio**.

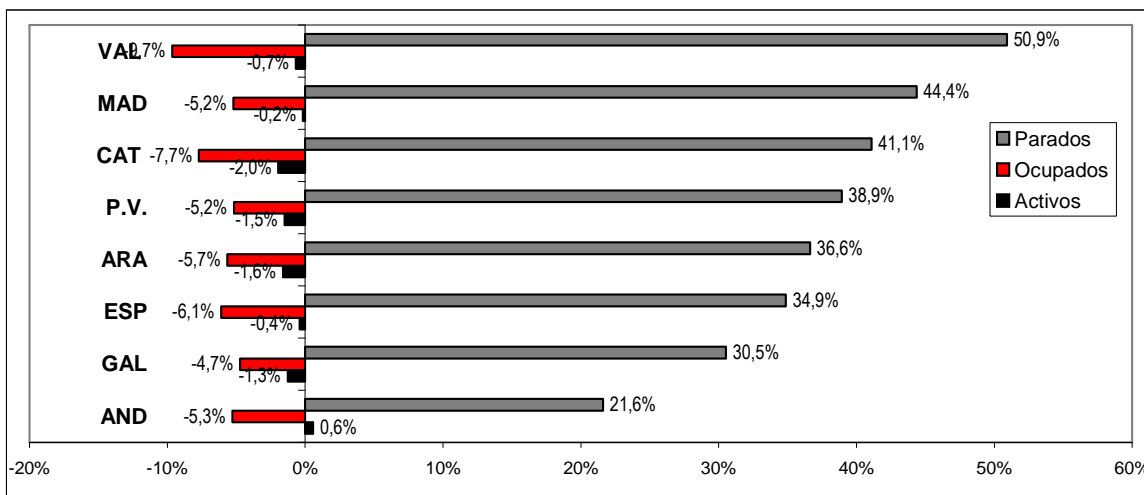
Actualmente, la cifra de parados se sitúa en **4.326.500 de personas, un nuevo máximo histórico**.

A pesar de esta cifra, **de no haberse contraído la población activa, los desocupados sumarían 100.000 más**, y hubieran alcanzado fácilmente la cifra de 5 millones si la población activa hubiese mantenido una evolución "normal". Es por eso que la moderación en el incremento del grupo de parados no constituye un éxito, sino que es el resultado del desánimo en la población.

Por quinto trimestre consecutivo, **las siete comunidades incluidas en este informe han destruido puestos de trabajo en la comparación interanual**.

DINAMICA LABORAL: ESPAÑA Y CC.AA.

Datos del 4º trimestre de 2009 (variaciones interanuales)



Fuente: IESE-Adecco en base a INE, EPA

Lo más probable es que el número de ocupados continúe en declive aunque a un ritmo sensiblemente más moderado. La moderación, lejos de indicar una recuperación, será la consecuencia de que "ya no quedarán" empleos por destruir.

En junio próximo se contarán **287.400 ocupados menos que un año antes** (descenso de un 1,5%), completándose **dos años con pérdidas de empleo**.

Presumiendo un **estancamiento de la población activa** (subida interanual de 17.000 personas, que equivale apenas a un 0,1%), el colectivo de parados ganará 304.400 nuevos integrantes (subida de un 7,4%). Así, **marcará un nuevo pico, con 4.442.000 millones**.

Las variaciones anteriores suponen repetir el nivel de empleo del final del año pasado. Aún así, la cantidad de ocupados será inferior en 237.000 a la registrada en junio de 2005 (algo más de un 1%). Esto conlleva que en **cinco años la economía española no habrá sido capaz de crear ni un puesto de trabajo**.

Tasa de desempleo

La tasa de desempleo del cuarto trimestre se alzó hasta el **18,8%**, su **mayor registro desde marzo de 1997**. La cadena de incrementos interanuales consecutivos de esta variable ya abarca **nueve trimestres**.

Una vez más debe indicarse que **la retracción de la población activa ha evitado un incremento aún más marcado de la proporción de parados**. La confluencia de los ya señalados efectos “desaliento”, “retorno” y “salida” quita entre **0,4 y 2 puntos porcentuales a la tasa de desocupación**.

Por sexto trimestre consecutivo, todas las autonomías estudiadas han incrementado sus respectivas tasas de desocupación.

Aún considerando un estancamiento en la población activa, **lo más probable es que la tasa de paro siga aumentando**. Sin embargo, lo hará a un ritmo más lento, porque también la destrucción de puestos de trabajo será menos intensa.

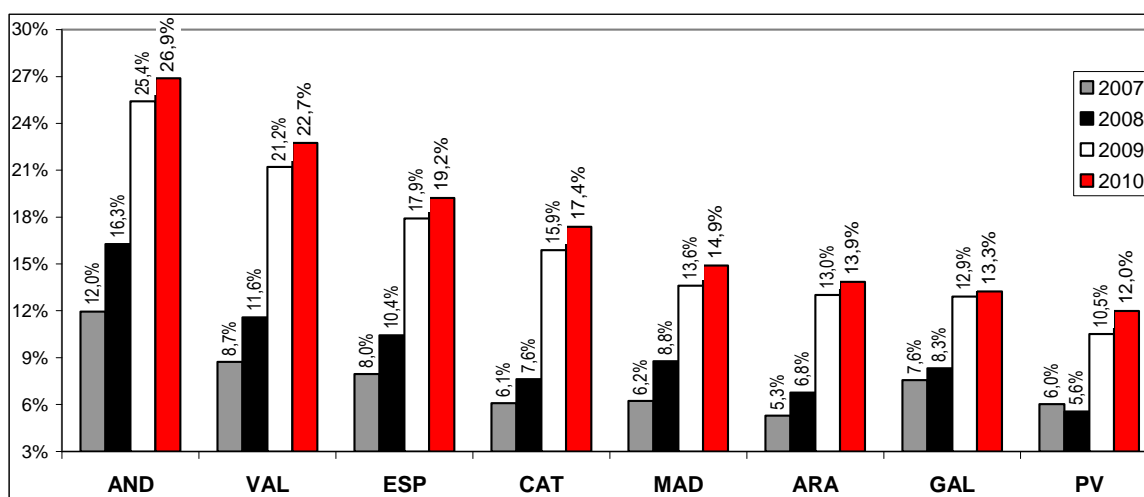
En junio próximo, el porcentaje de personas activas sin empleo será de un 19,2%, con un incremento interanual de 1,3 puntos porcentuales.

De confirmarse esta previsión, **desde junio de 2007 se habría acumulado un incremento en la tasa de paro de 11,3 puntos porcentuales**.

Si la población económicamente activa volviera a expandirse de modo parecido a como lo hizo hasta marzo de 2009, la tasa de desocupación podría ser hasta **2 puntos porcentuales mayor a la cifra antes indicada**.

PROYECCION DE LA TASA DE PARO TOTAL POR CC.AA.

Datos para el 2º trimestre de 2007 a 2010



Empleo por grupo de edad y tasa de paro juvenil

Por quinto trimestre consecutivo, se ha registrado un **descenso interanual en el número de ocupados de ambos grupos de edad**. En el caso de los menores de 25 años, se trata del 13º trimestre seguido (más de tres años) con caídas en el empleo.

El **empleo juvenil continúa cayendo de modo más acelerado** que el correspondiente a los adultos. En los últimos cuatro trimestres, el recorte interanual de puestos de trabajo ocupados por

jóvenes ha sido de más de un 20%. Concretamente, a lo largo de los últimos doce meses **se han perdido 819.900 empleos adultos (descenso de un 4,5%) y 391.000 ocupaciones juveniles (bajada de un 23,5%)**, lo que supone recortes algo menos profundos que los verificados en los dos trimestres previos. Según tales variaciones, **1 de cada 3 puestos de trabajo perdidos estaba ocupado por un menor de 25 años.**

Desde septiembre de 2007 se han perdido 820.500 puestos de trabajo de jóvenes frente a 1.044.200 de adultos. Los menores de 25 años han perdido ya el 39% de las plazas que ocupaban, varias veces más que los adultos, que “sólo” han eliminado el 6%. O lo que es lo mismo: **mientras los menores de 25 años se han quedado sin 2 de cada 5 empleos, los adultos han perdido poco más de 1 de cada 20 puestos.**

Los 17.372.900 ocupados de 25 años y edad superior son tantos como los que trabajaban cuatro años antes. En el caso de los jóvenes, la situación es mucho más grave, aunque afectada también por cuestiones demográficas: **el número de jóvenes ocupados (ahora 1.273.000) es el más bajo en al menos 40 años. La misma situación se repite en todas las Comunidades Autónomas analizadas.**

Así, la tasa de paro de dicho grupo de edad ha escalado 9,9 puntos porcentuales en la comparación interanual. De ese modo alcanzó un **39,1%, la más elevada desde junio de 1996.**

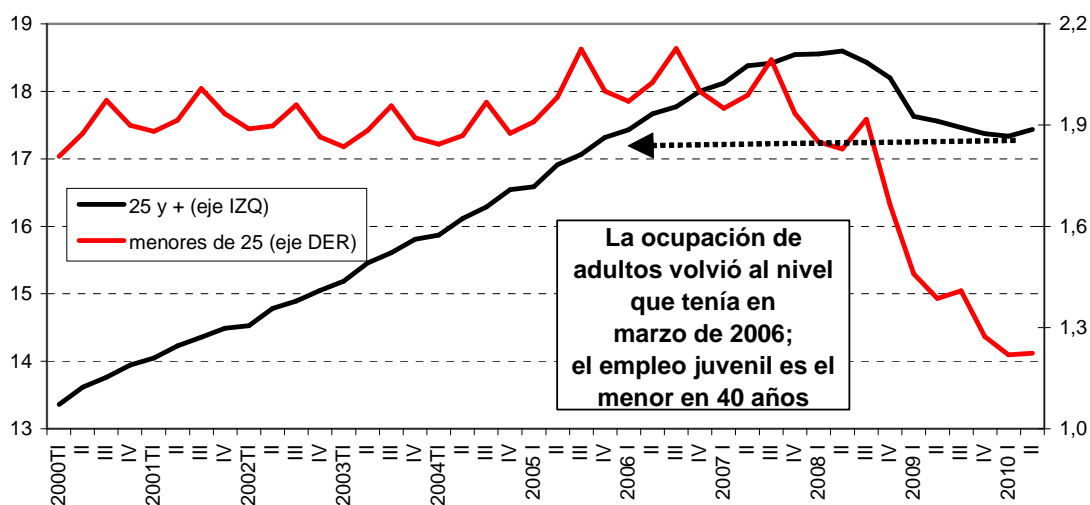
Nuestras previsiones anticipan una **marcada moderación en el ritmo de destrucción de empleo para ambos grupos de edad.** Sin embargo, la situación relativa de los jóvenes se agravará, ya que a ellos corresponde poco más de la mitad de los empleos que se perderán. Además, sumarán ya seis los trimestres consecutivos en que todas las autonomías observadas reducirán sus respectivas cantidades de ocupados en los dos grupos de edad.

En el segundo trimestre, **el número de adultos ocupados sufrirá una disminución interanual de 125.500 personas (un 0,7% inferior)** Por su parte, los menores de 25 años perderán 161.900 puestos de trabajo (descenso de un 11,7%). Con una cadena de 15 trimestres, **los jóvenes estarán cerca de completar cuatro años seguidos de pérdida de empleo.**

La **tasa de paro juvenil**, por lo tanto, extenderá su ascenso, aunque también a un paso más suave. Si bien su magnitud no variará demasiado respecto de sus valores presentes, **no deja de chocar que esta variable pueda ubicarse por encima del 40%.** Concretamente, se prevé que para el próximo mes de junio **el 40,3% de los jóvenes activos esté sin empleo** (incremento de 2,1 puntos porcentuales)

EL EMPLEO DE JÓVENES SUFRE MÁS QUE EL DE ADULTOS

Total de España en millones de personas; desde 1º trim de 2000 hasta 2º trim de 2010



Fuente: IESE-Adecco en base a INE

Breve nota aclaratoria

El Indicador Laboral de Comunidades Autónomas (ILCA) pretende brindar una herramienta que permita conocer con precisión, claridad y sencillez el estado general en que se encuentra el mercado laboral de las diferentes CC.AA. La metodología uniforme utilizada permite la comparación de los resultados entre las distintas CC.AA., así como también con el promedio de toda España.

El ILCA combina cuatro categorías diferentes, cuyas puntuaciones, al ser sumadas, arrojan el resultado general. Ellas son:

i) Ocupación: tiene en cuenta dos variables. Una es la distancia de cada CC.AA. respecto del objetivo de empleo comunitario (tasa de empleo de 67% para 2005 y 70% para 2010). La segunda es la tasa de desempleo. Esta categoría tiene una ponderación de 40%.

ii) Adaptabilidad: se estima mediante a) la proporción de empleados por tiempo determinado dentro del total de empleados, b) la proporción de desocupados de larga duración dentro del total de personas desocupadas, c) la proporción de desocupados que buscan su primer empleo respecto del total de desempleados y d) la proporción de ocupados a tiempo parcial. Las cuatro variables se vinculan con el objetivo comunitario de fomentar la movilidad de la mano de obra. Cada una recibe una ponderación de 7,5%, lo que da un total de 30% a esta categoría.

COMO INTERPRETAR LOS RESULTADOS DEL ILCA

Valor del ILCA	Calificación conceptual	Observación
Mayor a 90	Óptimo	Las cuatro dimensiones del mercado laboral funcionan adecuadamente.
Entre 80 y 90	Muy bueno	Sin problemas preocupantes, aunque hay una dimensión que podría mejorar.
Entre 70 y 80	Bueno	Suele corresponder a una situación en la que una dimensión tiene problemas.
Entre 60 y 70	Regular	En general, hay una dimensión que funciona muy mal y otra regular.
Menor a 60	Malo	Hay problemas significativos por lo menos en dos dimensiones.

Fuente: elaboración propia
10%.

iii) Apertura: cuantifica en qué medida el mercado laboral admite la participación de mujeres y jóvenes. En ambos casos se dispuso un peso de 10%, totalizando la categoría 20%.

iv) Rendimiento: incorpora la productividad del trabajo desde dos ángulos diferentes. Por un lado, mide la evolución de la productividad por sí sola y, en segundo lugar, evalúa su desempeño en relación con las variaciones del salario real. Esta dimensión recibe una ponderación de 10%.

El ILCA se estima para Andalucía, Aragón, Cataluña, País Vasco, Galicia y las Comunidades Valenciana y de Madrid. En teoría, el valor del ILCA podría variar entre un valor nulo y 100 puntos. La evolución histórica señala que, en la práctica, su rango de oscilación es más reducido.

Adecco es la empresa líder en gestión de Recursos Humanos, sector en el que ofrece un servicio integral a través de sus líneas de negocio especializadas en empleo temporal y selección (Adecco Office y Adecco Industrial), consultoría de selección (Adecco Professional a través de sus líneas especializadas por perfiles: Adecco Engineering & Technical, Adecco Finance & Legal, Adecco Information Technology, Adecco Medical & Science y Adecco Sales & Marketing), externalización de procesos (Adecco Outsourcing, Eurocen, Extel Crm, Eurovendex), consultoría de formación (Adecco Training) y servicios de recolocación (Createe Lee Hecht Harrison). En España, Adecco cuenta con más de 300 delegaciones y una plantilla interna de más de 1.200 empleados.

El **IESE** es la primera escuela española de dirección de empresas que –desde el momento de su fundación en 1958, en el marco de la Universidad de Navarra– nació con un objetivo claro: enfocar la formación de los altos directivos con una visión internacional y una perspectiva humanística y ética del trabajo en la empresa, buscando a la vez su referencia inmediata en la realidad empresarial. Más de 130 empresas han decidido convertirse en *partners* de este proyecto formativo como *Empresas Patrono*. Otras 2000 empresas buscan habitualmente en el IESE a sus próximos candidatos y a sus futuros directivos.

El corazón del IESE es el MBA en sus distintas versiones: el MBA clásico y el Executive MBA. En el 2001 nació un nuevo MBA: el Global Executive MBA. Además se realizan numerosos programas para directivos (PDD, PDG, PADE) y específicos para empresas (In-Company Programs).

Para cualquier aclaración no dudéis en poneros en contacto con nosotros. Un cordial saludo:

Marina Gómez/Luis Perdiguero
Dpto. de Comunicación Adecco
Tlf: 91 432 56 57
marina.gomez@adecco.com
luis.perdiguero@adecco.com

Silvia Enrique /Laura García
Trescom Comunicación
Tlf: 670 61 92 50
silvia.enrique@trescom.es
laura.garcia@trescom.es