

**INDICADOR LABORAL DE COMUNIDADES AUTÓNOMAS IESE-ADECCO (ILCA)
(Cuarto trimestre de 2009 y proyección para el segundo trimestre de 2010)**

Andalucía supera el millón de parados y registra la mayor tasa de paro juvenil

PREVISIONES

- En el mes de junio, las personas de 25 años y edad superior, experimentarán la **pérdida interanual de 32.600 empleos** (un 1,2% menos), al tiempo que los menores de esa edad perderán **20.500 puestos**. La tasa de paro de los jóvenes permanecerá estancada en valores próximos a los vigentes. Se prevé un valor de **45,7% para el segundo trimestre**,
- **El próximo junio la tasa de paro de Andalucía alcanzará el 26,9%**, esto convertirá a **Andalucía** en la comunidad **que más habrá elevado su tasa de paro en tres años**, con una subida total de 14,9 puntos porcentuales.
- Los próximos dos trimestres traerán nuevas disminuciones interanuales en el colectivo de ocupados. **En el segundo trimestre del año la caída en Andalucía afectará a 53.100 personas** (caída de un 1,8%), encadenándose nueve trimestres con reducciones del empleo.

CUARTO TRIMESTRE 2009

- **Andalucía** es la **única autonomía** en la que la **pérdida de puestos de trabajo encadena siete trimestres**. También es la única entre las analizadas que ha mostrado un aumento de la población económicamente activa.
- Por primera vez en la historia, **Andalucía ha superado el millón de parados, sumando un total de 1.034.000 de personas sin empleo**.
- **Andalucía es la comunidad que más empleo joven ha destruido, con un 43,5% menos de ocupados** que en septiembre de 2007 (recorte de 174.900 empleos). **El 46% de los empleos perdidos en los últimos doce meses correspondía a jóvenes**.

Madrid, 25 de marzo de 2010.- Adecco, líder mundial en la gestión de Recursos Humanos, presenta los resultados del Indicador Laboral de Comunidades Autónomas Adecco (ILCA) para el cuarto trimestre de 2009 y las previsiones para el segundo trimestre de 2010.

Este indicador, de periodicidad trimestral, elaborado por investigadores del IESE-IRCO, compara la situación de los mercados laborales de siete Comunidades Autónomas españolas utilizando cuatro variables: ocupación, que mide la creación de puestos de trabajo en relación con las necesidades de la economía en su conjunto; adaptabilidad del mercado a las variaciones de la oferta y la demanda y a otros cambios en el entorno micro o macroeconómico; apertura a los grupos de trabajadores considerados vulnerables (mujeres, jóvenes, etc.), y rendimiento, la relación entre las variaciones del salario real y la productividad, intentando anticipar la sostenibilidad de las tendencias del salario y el empleo.

Evolución del mercado laboral

Por segundo trimestre consecutivo, **las siete comunidades autónomas consideradas han reducido sus respectivos ILCA**, hecho que no se había verificado con anterioridad. El **ILCA andaluz** se ha contraído en mayor medida que el promedio español (descenso de un 6,7%). **Andalucía**, con 61,3 puntos, está a las puertas de un declive al rango malo.

El empleo continúa en contracción, las diferentes tasas de paro siguen subiendo, todas las autonomías analizadas tienen a más de una tercera parte de sus parados en tal situación desde hace más de 12 meses y **el número de personas activas ha decrecido**. Esto ocurre

por dos motivos, por un lado, una parte de quienes pierden su empleo no inicia la búsqueda de otro y, **por otro**, personas que desearían trabajar no comienzan a buscar empleo. Tales comportamientos, se deben al **desánimo y las malas expectativas**.

Para ser más precisos, el **"efecto desánimo"** coexiste con otros dos movimientos, aún poco visibles pero ya en marcha: **inmigrantes que retornan a sus países** ("efecto retorno") y **españoles que deciden probar suerte en el mercado laboral de otros países de la UE** ("efecto salida").

A pesar de lo oscuro del escenario, **dos elementos amortiguan el deterioro del ILCA**. Uno es la **productividad del trabajo** que continúa acelerando su paso. En los últimos doce meses, el valor **producido por cada ocupado ha aumentado un 3%, el ritmo más elevado desde 1994**. El crecimiento del **salario real**, que tras un breve paréntesis ha vuelto a exceder el de la productividad, **reduce el provecho que esa recuperación podría tener sobre el mercado laboral**.

El segundo factor favorable es el **paulatino ascenso del porcentaje de ocupados a tiempo parcial**. Con un **13,3%**, esta variable marcó el máximo en al menos 15 años. Aunque, en parte, se trate de un incremento indeseado (algunos ocupados aceptan una reducción de horas para no perder su empleo), es probable que incida favorablemente en la percepción que existe sobre este tipo de empleos.

En el próximo trimestre **Andalucía** exhibirá los **recortes más pronunciados, lo que derivará en una pérdida de categoría**. Regresará al intervalo de valores considerado malo, al caer su **ILCA** a 59,9 puntos (un 5,5% menos).

Creación de Empleo

Andalucía es la única autonomía en la que la pérdida de puestos de trabajo encadena siete trimestres. En esta ocasión el recorte ha sido de un 5,3%, -más moderado que en los tres trimestres previos-, lo que ha supuesto la destrucción de **160.900 empleos**.

La autonomía andaluza ha destacado además por ser la **única entre las analizadas que ha mostrado un aumento de la población económicamente activa**. El incremento interanual ha alcanzado a 22.800 personas (un 0,6% más). Aunque se trata del segundo aumento más moderado desde 1993, cobra relevancia dado el contexto general de retracción en esta variable.

Dado que ninguno de los que han comenzado la búsqueda de empleo ha tenido éxito en su tarea (precisamente es esa expectativa lo que hace que en el resto del país la gente deje de buscar empleo), el colectivo de desocupados se ha expandido en 183.700 personas (subida de un 21,6%) Por segundo trimestre consecutivo ha **resultado ser el menor incremento de nuestro grupo de CC.AA.**

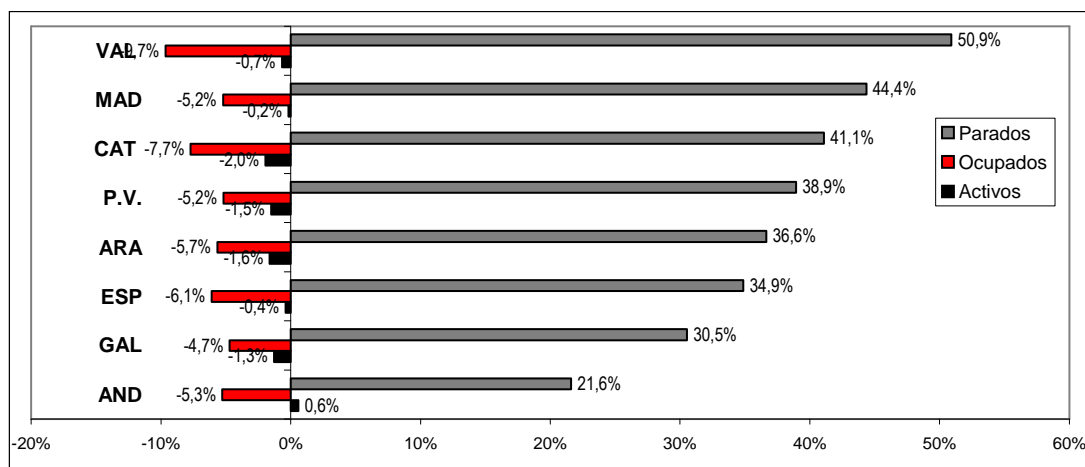
No obstante, **por primera vez en la historia, Andalucía ha superado el millón de parados, sumando un total de 1.034.000 de personas sin empleo**.

Los próximos dos trimestres traerán nuevas disminuciones interanuales en el colectivo de ocupados. En el segundo trimestre del año la caída afectará a 53.100 personas (caída de un 1,8%), encadenándose **nueve trimestres con reducciones del empleo**.

La población económicamente activa mantendrá una ligera expansión, con un incremento interanual de apenas 6.400 personas en junio (subida de un 0,2%).

DINAMICA LABORAL: ESPAÑA Y CC.AA.

Datos del 4º trimestre de 2009 (variaciones interanuales)



Fuente: IESE-Adecco en base a INE, EPA

El contingente de **desocupados se consolidará en cifras superiores al millón**. El próximo junio estará en situación de paro un total de **1.058.000 personas**, lo que conlleva una subida de 59.500 en comparación con el mismo mes de 2009 (un 6% más).

Tasa de desempleo

La autonomía andaluza **acumula dos años y medio (10 trimestres) continuos con subidas interanuales de la tasa de paro**. El pasado diciembre, se situaba en un **26,3%**, su **mayor valor desde septiembre de 1998**. Es decir que algo más de 1 de cada 4 personas activas de esta autonomía no tiene trabajo.

Con todo, el incremento interanual, de 4,6 puntos porcentuales, encierra dos elementos que, dado el contexto, podrían considerarse positivos. El primero es que por primera vez en la serie de incrementos interanuales, la tasa de paro andaluza aumenta menos que la media nacional. El segundo es que el citado aumento es el más bajo de los últimos 6 trimestres.

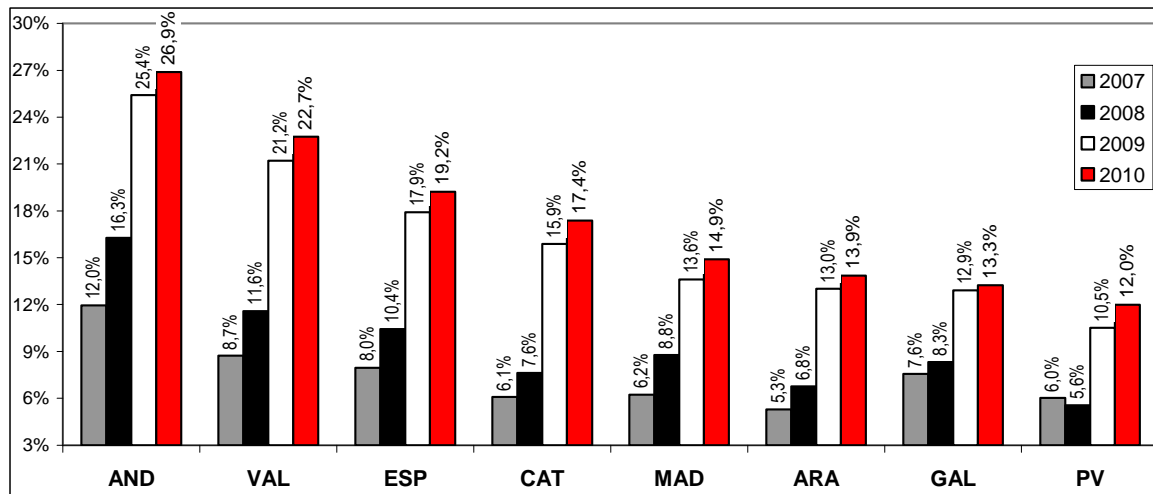
En todo caso, **Andalucía** continúa exhibiendo la mayor proporción de parados de nuestro grupo de autonomías.

En el segundo trimestre de 2010, la comunidad andaluza alcanzará **tres años seguidos (12 trimestres) con subidas interanuales en la tasa de desempleo**.

Nuestras previsiones anticipan para junio una tasa de paro de un **26,9%**, porcentaje que superará el valor del mismo mes del año pasado en 1,5 puntos porcentuales. Aunque implica una moderación, ese incremento interanual volverá a ser más elevado que el previsto para la media nacional.

En igual sentido, esa previsión convertirá a **Andalucía** en la comunidad **que más habrá elevado su tasa de paro en tres años, con una subida total de 14,9 puntos porcentuales**.

PROYECCION DE LA TASA DE PARO TOTAL POR CC.AA.
Datos para el 2º trimestre de 2007 a 2010

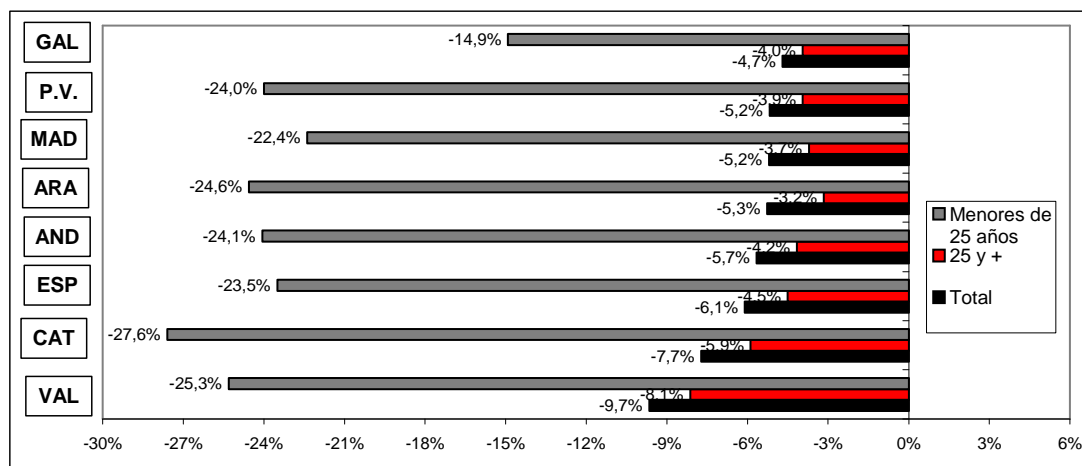


Empleo por edad y tasa de paro juvenil

Andalucía encadena siete trimestres con caídas interanuales en el número de ocupados adultos, hecho que no se verifica en ninguna de las demás autonomías consideradas en este estudio. Sin embargo, como las últimas cuatro reducciones han sido algo más suaves que el promedio nacional, la pérdida acumulada de puestos de trabajo desde septiembre de 2007 es proporcionalmente igual a la del total español (un 5,7%, que equivale a 160.000 empleos).

La autonomía andaluza registra una serie más breve de pérdidas de empleo juvenil que el total español, pues al haber tenido una pequeña creación de empleo en marzo de 2008, presenta siete caídas consecutivas. Aún así, **en lo que va de crisis es la comunidad que ha destruido más empleo joven, con un 43,5% menos de ocupados que en septiembre de 2007** (recorte de 174.900 empleos).

VARIACIÓN DEL EMPLEO TOTAL Y POR GRUPOS DE EDAD, POR CC.AA.
Datos del 4º trimestre de 2009 (variaciones interanuales)



Fuente: IESE-Adcco en base a INE, EPA

Los datos del cuarto trimestre siguen la misma dirección. Por un lado, la contracción interanual del empleo adulto ha sido la menor de nuestro grupo de autonomías (descenso de un 3,2%, que equivale a 87.000 empleos menos). Pero por otro, **el retroceso de la ocupación de menores de 25 años ha sido más pronunciada que la media nacional** (bajada de un 24,6%, que conlleva el recorte de 73.900 puestos de trabajo). Así, **el 46% de los empleos perdidos**

en los últimos doce meses correspondía a jóvenes, la mayor proporción entre las autonomías observadas.

Igual que para el total de España, la ocupación de 2.666.500 adultos es similar a la que había al final de 2005. Los 227.000 menores de 25 años conforman el menor colectivo de ocupados de ese grupo de edad en más de 40 años. Sin embargo, mientras Andalucía es la tercera comunidad según la ocupación de adultos (detrás de Cataluña y Madrid), es la primera en lo que respecta al número de jóvenes con empleo.

Andalucía es la única autonomía que ya lleva cuatro trimestres con una tasa de paro juvenil superior al 40%. En el período que nos ocupa, la misma se ubicó en un 45,5%, elevándose 7,2 puntos porcentuales respecto al dato del final de 2008. Sin embargo, es 3 décimas inferior al dato de junio último.

Lo más probable es que la ocupación de ambos grupos de edad prosiga su deterioro, pero de forma más moderada. La ocupación adulta se reducirá algo más marcadamente que el promedio nacional, pero en el caso de los menores de 25 años ocurrirá lo contrario.

En junio próximo, las personas de 25 años y edad superior, experimentarán la pérdida interanual de 32.600 empleos (un 1,2% menos), al tiempo que los menores de esa edad resignarán 20.500 plazas (bajada de un 8,2%). Sería el noveno trimestre consecutivo con pérdidas interanuales de empleo tanto de jóvenes como de adultos, prolongación negativa que no experimenta ninguna de las restantes Comunidades Autónomas.

La tasa de paro de los jóvenes podría permanecer estancada en valores próximos a los vigentes. Nuestras previsiones anticipan un valor de 45,7% para el segundo trimestre, valor que resultará una décima inferior a la registrada en igual período de 2009.

Breve nota aclaratoria

El Indicador Laboral de Comunidades Autónomas (ILCA) pretende brindar una herramienta que permita conocer con precisión, claridad y sencillez el estado general en que se encuentra el mercado laboral de las diferentes CC.AA. La metodología uniforme utilizada permite la comparación de los resultados entre las distintas CC.AA., así como también con el promedio de toda España.

El ILCA combina cuatro categorías diferentes, cuyas puntuaciones, al ser sumadas, arrojan el resultado general. Ellas son:

i) Ocupación: tiene en cuenta dos variables. Una es la distancia de cada CC.AA. respecto del objetivo de empleo comunitario (tasa de empleo de 67% para 2005 y 70% para 2010). La segunda es la tasa de desempleo. Esta categoría tiene una ponderación de 40%.

ii) Adaptabilidad: se estima mediante a) la proporción de empleados por tiempo determinado dentro del total de empleados, b) la proporción de desocupados de larga duración dentro del total de personas desocupadas, c) la proporción de desocupados que buscan su primer empleo respecto del total de desempleados y d) la proporción de ocupados a tiempo parcial. Las cuatro variables se vinculan con el objetivo comunitario de fomentar la movilidad de la mano de obra. Cada una recibe una ponderación de 7,5%, lo que da un total de 30% a esta categoría.

COMO INTERPRETAR LOS RESULTADOS DEL ILCA

Valor del ILCA	Calificación conceptual	Observación
Mayor a 90	Óptimo	Las cuatro dimensiones del mercado laboral funcionan adecuadamente.
Entre 80 y 90	Muy bueno	Sin problemas preocupantes, aunque hay una dimensión que podría mejorar.
Entre 70 y 80	Bueno	Suele corresponder a una situación en la que una dimensión tiene problemas.
Entre 60 y 70	Regular	En general, hay una dimensión que funciona muy mal y otra regular.
Menor a 60	Malo	Hay problemas significativos por lo menos en dos dimensiones.

iii) Apertura: cuantifica en qué medida el mercado laboral admite la participación de mujeres y jóvenes. En ambos casos se dispuso un peso de 10%, totalizando la categoría 20%.

iv) Rendimiento: incorpora la productividad del trabajo desde

dos ángulos diferentes. Por un lado, mide la evolución de la productividad por sí sola y, en segundo lugar, evalúa su desempeño en relación con las variaciones del salario real. Esta dimensión recibe una ponderación de 10%.

El ILCA se estima para Andalucía, Aragón, Cataluña, País Vasco, Galicia y las Comunidades Valenciana y de Madrid. En teoría, el valor del ILCA podría variar entre un valor nulo y 100 puntos. La evolución histórica señala que, en la práctica, su rango de oscilación es más reducido.

Adecco es la empresa líder en gestión de Recursos Humanos, sector en el que ofrece un servicio integral a través de sus líneas de negocio especializadas en empleo temporal y selección (Adecco Office y Adecco Industrial), consultoría de selección (Adecco Professional a través de sus líneas especializadas por perfiles: Adecco Engineering & Technical, Adecco Finance & Legal, Adecco Information Technology, Adecco Medical & Science y Adecco Sales & Marketing), externalización de procesos (Adecco Outsourcing, Eurocen, Extel Crm, Eurovendex), consultoría de formación (Adecco Training) y servicios de recolocación (Creade Lee Hetch Harrison). En España, Adecco cuenta con más de 300 delegaciones y una plantilla interna de más de 1.200 empleados.

El **IESE** es la primera escuela española de dirección de empresas que –desde el momento de su fundación en 1958, en el marco de la Universidad de Navarra– nació con un objetivo claro: enfocar la formación de los altos directivos con una visión internacional y una perspectiva humanística y ética del trabajo en la empresa, buscando a la vez su referencia inmediata en la realidad empresarial. Más de 130 empresas han decidido convertirse en *partners* de este proyecto formativo como *Empresas Patrono*. Otras 2000 empresas buscan habitualmente en el IESE a sus próximos candidatos y a sus futuros directivos.

El corazón del IESE es el MBA en sus distintas versiones: el MBA clásico y el Executive MBA. En el 2001 nació un nuevo MBA: el Global Executive MBA. Además se realizan numerosos programas para directivos (PDD, PDG, PADE) y específicos para empresas (In-Company Programs).

Para cualquier aclaración no dudéis en poneros en contacto con nosotros. Un cordial saludo:

Marina Gómez/Luis Perdiguero
Dpto. de Comunicación Adecco
Tlf: 91 432 56 57
marina.gomez@adecco.com
luis.perdiguero@adecco.com

Silvia Enrique /Laura García
Trescom Comunicación
Tlf: 670 61 92 50
silvia.enrique@trescom.es
laura.garcia@trescom.es