

INDICADOR LABORAL DE COMUNIDADES AUTÓNOMAS IESE-ADECCO (ILCA)
(Cuarto trimestre de 2009 y proyección para el segundo trimestre de 2010)

Con un 174% Aragón es la Comunidad que más ha aumentado su grupo de parados desde el comienzo de la crisis

PREVISIONES

- En el **segundo trimestre** la población activa y la ocupación caerán, y el paro crecerá. **Sólo 7 de cada 10 personas que pierdan su ocupación buscarán un nuevo empleo**, pasando las 3 restantes a contarse entre los económicamente inactivos.
- El contingente de parados aumentará en 5.400 individuos (ascenso de un 6,3%), con lo que el desempleo alcanzará un **nuevo máximo histórico** situándose en **91.000 desocupados**.
- La tasa de desempleo de **Aragón** alcanzará en el segundo trimestre un valor del **13,9%**, con una subida interanual de 9 décimas. Esto significará que la proporción de parados continuará elevándose menos que en el conjunto nacional. Este porcentaje **no se registra en Aragón desde 1994**.
- Para junio próximo está prevista una caída interanual de **5.600 en el número de ocupados adultos** (bajada de un 1%), que será simultánea a la pérdida de **1.800 empleos de menores de 25 años** (descenso de un 5,1%). La tasa de paro juvenil se **mantendrá como la más reducida de nuestro conjunto de comunidades**, situándose en un **32,4%**.

CUARTO TRIMESTRE 2009

- **Aragón es la autonomía** entre las analizadas **que más ha aumentado el grupo de parados desde el inicio de la crisis** y casi triplica los 31.700 desempleados que se contaban en aquel entonces.
- En el cuarto trimestre, la ocupación se ha reducido un **5,7% interanual** (equivalente a una pérdida de **34.000 puestos de trabajo**). Además, la población activa se ha contraído: 3 de cada 10 personas que han perdido su ocupación han abandonado el mercado de trabajo.
- Esto ocurre por dos motivos: una parte de quienes pierden su empleo no inicia la búsqueda de otro y, por otro lado, personas que desearían trabajar no comienzan a buscar empleo. Tales comportamientos se deben al desánimo y las malas expectativas.
- El número de parados ha sufrido un incremento interanual de 23.300 personas (ascenso de un 36,6%) alcanzado un **nuevo máximo histórico, con 86.900 desocupados**.
- La proporción de un **13,3% de trabajadores activos sin empleo** (3,7 puntos porcentuales) es la más elevada para esta autonomía desde marzo de 1996.
- En el último trimestre de 2009 se han perdido **23.200 plazas de adultos** (caída de un 4,2%) y **10.800 de menores de 25 años** (descenso de un 24,1%).
- El **empleo de adultos**, ahora de **532.900 personas**, se asemeja al que existía al final de 2006. En cambio, las **34.100 plazas que ocupan los menores de 25 años** conllevan el menor número en al menos cuatro décadas.
- No obstante, **Aragón destaca favorablemente pues exhibe la menor proporción de jóvenes sin empleo, con un 31,3%**.

Madrid, 25 de marzo de 2010.- Adecco, líder mundial en la gestión de Recursos Humanos, presenta los resultados del Indicador Laboral de Comunidades Autónomas Adecco (ILCA) para el cuarto trimestre de 2009 y las previsiones para el segundo trimestre de 2010.

Este indicador, de periodicidad trimestral, elaborado por investigadores del IESE-IRCO, compara la situación de los mercados laborales de siete Comunidades Autónomas españolas utilizando cuatro variables: ocupación, que mide la creación de puestos de trabajo en relación

con las necesidades de la economía en su conjunto; adaptabilidad del mercado a las variaciones de la oferta y la demanda y a otros cambios en el entorno micro o macroeconómico; apertura a los grupos de trabajadores considerados vulnerables (mujeres, jóvenes, etc.), y rendimiento, la relación entre las variaciones del salario real y la productividad, intentando anticipar la sostenibilidad de las tendencias del salario y el empleo.

Evolución del mercado laboral

Por segundo trimestre consecutivo, **las siete comunidades autónomas consideradas han reducido sus respectivos ILCA. El País Vasco, con 74,4 puntos, ha recuperado el liderazgo**, superando a **Aragón**, que se sitúa en segundo lugar con **72,2 puntos**.

El empleo continúa en contracción, las diferentes tasas de paro siguen subiendo, todas las autonomías analizadas tienen a más de una tercera parte de sus parados en tal situación desde hace más de 12 meses y **el número de personas activas ha decrecido**. Esto ocurre por dos motivos, por un lado, una parte de quienes pierden su empleo no inicia la búsqueda de otro y, **por otro**, personas que desearían trabajar no comienzan a buscar empleo. Tales comportamientos, se deben **al desánimo y las malas expectativas**.

Para ser más precisos, el **"efecto desánimo"** coexiste con otros dos movimientos, aún poco visibles pero ya en marcha: **inmigrantes que retornan a sus países** ("efecto retorno") y **españoles que deciden probar suerte en el mercado laboral de otros países de la UE** ("efecto salida").

Dos elementos amortiguan el deterioro del ILCA. Uno es la **productividad del trabajo** que continúa acelerando su paso. En los últimos doce meses, el valor **producido por cada ocupado ha aumentado un 3%, el ritmo más elevado desde 1994**. El crecimiento del **salario real**, que tras un breve paréntesis ha vuelto a exceder el de la productividad, **reduce el provecho que esa recuperación podría tener sobre el mercado laboral**.

El segundo factor favorable es el **paulatino ascenso del porcentaje de ocupados a tiempo parcial**. Con un **13,3%**, esta variable marcó el máximo en al menos 15 años. Aunque, en parte, se trate de un incremento indeseado (algunos ocupados aceptan una reducción de horas para no perder su empleo), es probable que incida favorablemente en la percepción que existe sobre este tipo de empleos.

En el segundo trimestre, el indicador laboral de **Aragón** exhibirá el **recorte más pronunciado junto con Andalucía, lo que derivará en una pérdida de categoría**. Aragón pasará a la zona regular de valores, con 69,4 puntos (un 10,3% menos). **Para Aragón significará la menor puntuación en una década**.

Creación de Empleo

La comunidad aragonesa ha recortado el número de sus puestos de trabajo de modo más moderado que el total nacional. En el cuarto trimestre, la ocupación se ha contraído un **5,7% interanual** (equivalente a una pérdida de **34.000 puestos de trabajo**).

Al igual que ha ocurrido en Cataluña, País Vasco y Galicia, en **Aragón 3 de cada 10 personas que han perdido su ocupación han abandonado el mercado de trabajo**. Es decir que no han buscado una nueva ocupación, por lo que no han pasado a contarse como parados sino como "inactivos".

El número de parados ha sufrido un incremento interanual de 23.300 personas (ascenso de un 36,6%).

Son precisamente esas cuatro comunidades autónomas las que han mostrado la mayor contracción en la población activa. En el caso aragonés, la misma ha sido de 10.700 personas (descenso de un 1,6%).

El número total de ocupados, 567.000 personas, ha caído por debajo de donde se ubicaba cuatro años antes, cuando ese colectivo agrupaba a 568.800 individuos. Por su parte, el grupo de **parados** ha alcanzado un **nuevo máximo histórico, con 86.900 desocupados**.

Aragón es la autonomía entre las analizadas que más ha aumentado el grupo de parados desde el inicio de la crisis, en septiembre de 2007. El aumento total es de un 174%, es decir, que casi triplica los 31.700 desempleados que se contaban en aquel entonces.

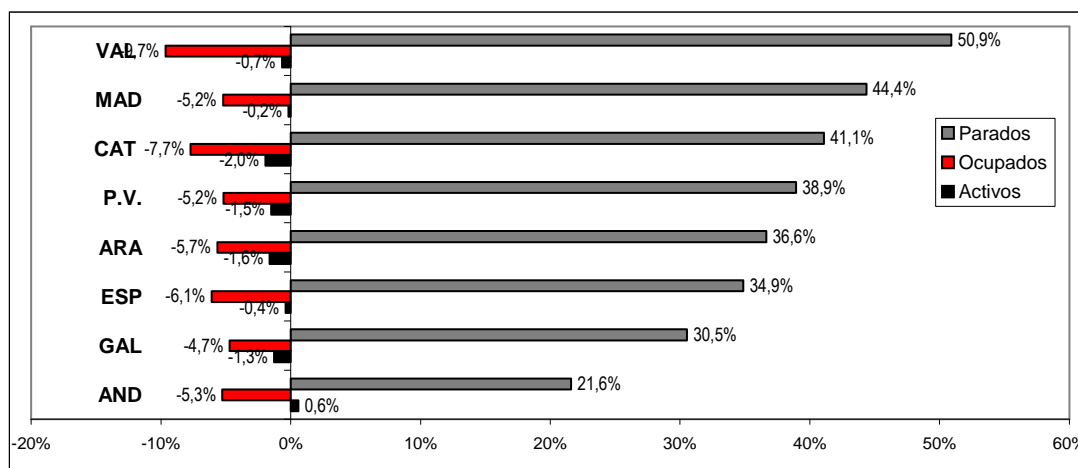
El segundo trimestre mostrará una dinámica laboral similar a la del cuarto trimestre de 2009, pero con movimientos más atenuados. Es decir que la población activa y la ocupación caerán, y el paro crecerá, aunque proporcionalmente menos que en diciembre último.

Sólo 7 de cada 10 personas que pierdan su ocupación buscarán un nuevo empleo, pasando las 3 restantes a contarse entre los económicamente inactivos.

Concretamente, **la cantidad de ocupados descenderá en 7.400 personas en la comparación interanual** (bajada de un 1,3%), mientras que el **contingente de parados aumentará en 5.400 individuos** (ascenso de un 6,3%). Por lo tanto, los activos disminuirán en 2.100 personas (un 0,3% menos).

DINAMICA LABORAL: ESPAÑA Y CC.AA.

Datos del 4º trimestre de 2009 (variaciones interanuales)



Fuente: IESE-Adcco en base a INE, EPA

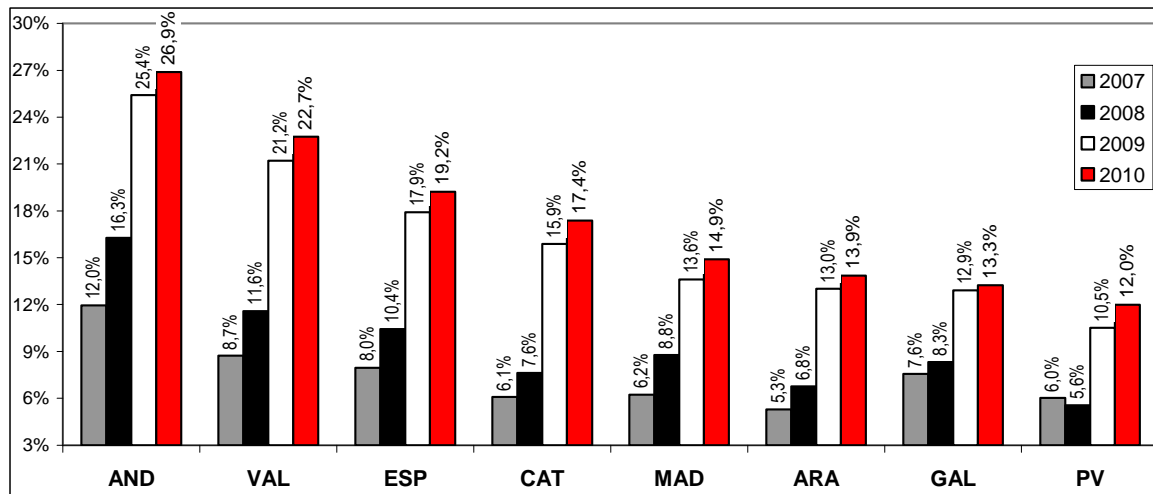
El empleo se mantendrá por debajo que en 2005 (2.600 ocupados menos que en junio de ese año) y el desempleo superará la cota de los 90.000, para situarse en **91.000 desocupados** (nuevo pico histórico).

Tasa de desempleo

Si bien **Aragón**, al igual que el promedio nacional, ha experimentado su noveno aumento interanual consecutivo para la tasa de desempleo, lo positivo es que todos los incrementos han sido de una magnitud inferior al presentado por aquella media. Por eso, si a finales de 2007 la tasa de desempleo aragonesa era 3,5 puntos porcentuales menor que la del conjunto de España, **ahora la ventaja se ha ampliado a 5,5 puntos porcentuales**

No obstante, la proporción de un **13,3% de activos sin empleo** (3,7 puntos porcentuales) es la más elevada para esta autonomía desde marzo de 1996.

PROYECCION DE LA TASA DE PARO TOTAL POR CC.AA.
Datos para el 2º trimestre de 2007 a 2010



La tasa de desempleo de **Aragón** alcanzará en el segundo trimestre un valor del **13,9%**, con una subida interanual de 9 décimas. Esto significará que la proporción de parados en **Aragón** continuará elevándose menos que en el conjunto nacional. Aún así, la cifra prevista para la variable analizada **no se ha registrado en esta autonomía desde 1994**.

Desde la perspectiva de mediano plazo, desde junio de 2007, **Aragón** presentará un aumento total de 8,6 puntos porcentuales en la tasa de desempleo, igual que el de **Madrid** y 2,7 puntos porcentuales inferior a la media nacional.

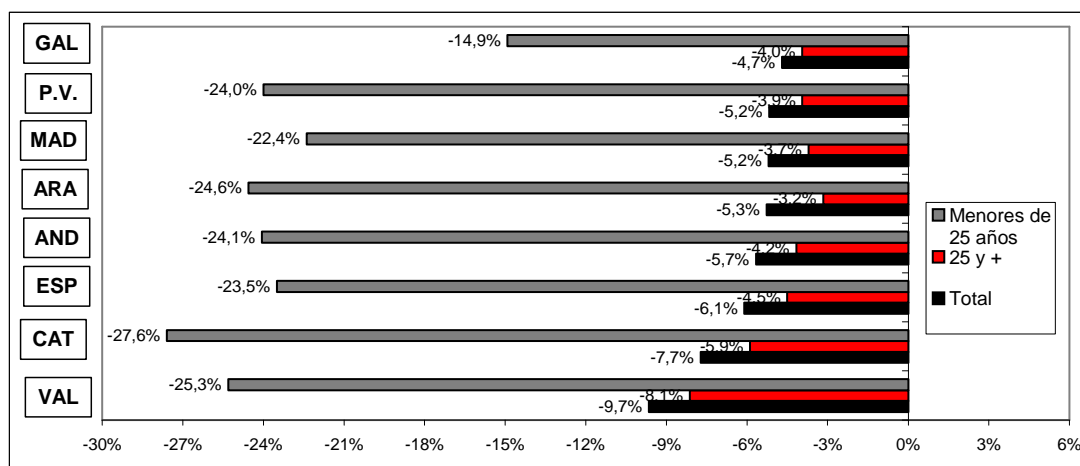
Empleo por edad y tasa de paro juvenil

Las variaciones interanuales en la ocupación de ambos grupos de edad en **Aragón** han sido muy similares a las del conjunto nacional, aunque un poco más suaves para los adultos y algo más pronunciadas para los jóvenes. Específicamente, **se han perdido 23.200 plazas de adultos (caída de un 4,2%) y 10.800 de menores de 25 años (descenso de un 24,1%)**.

La pérdida acumulada de puestos de trabajo en lo que va de crisis es también muy parecida a la experimentada por el total de España: **un 5,6% de las ocupaciones de personas de 25 y edad superior** (que equivale a 31.800 empleos) y **un 39,3% de las plazas juveniles** (igual a la destrucción de 22.100 ocupaciones).

El empleo de adultos, ahora de **532.900 personas**, se asemeja al que existía al final de **2006**. En cambio, las 34.100 plazas que ocupan los menores de 25 años conllevan el menor número en al menos cuatro décadas.

VARIACIÓN DEL EMPLEO TOTAL Y POR GRUPOS DE EDAD, POR CC.AA.
Datos del 4º trimestre de 2009 (variaciones interanuales)



Dentro del mal panorama general, **Aragón destaca favorablemente pues exhibe la menor proporción de jóvenes sin empleo, con un 31,3%**. En igual sentido, ha mostrado la subida interanual más baja en esta variable, de 6,5 puntos porcentuales.

Igual que en el resto de autonomías, **los recortes a la ocupación tenderán a hacerse más suaves**. Para junio próximo está prevista una caída interanual de **5.600 en el número de ocupados adultos** (bajada de un 1%), que será simultánea a la pérdida de **1.800 empleos de menores de 25 años** (descenso de un 5,1%).

La tasa de paro juvenil se **mantendrá como la más reducida de nuestro conjunto de comunidades** gracias a un descenso interanual de 7 décimas, que será el mejor resultado entre las comunidades analizadas. La misma se **situará en un 32,4%**.

Breve nota aclaratoria

El Indicador Laboral de Comunidades Autónomas (ILCA) pretende brindar una herramienta que permita conocer con precisión, claridad y sencillez el estado general en que se encuentra el mercado laboral de las diferentes CC.AA. La metodología uniforme utilizada permite la comparación de los resultados entre las distintas CC.AA., así como también con el promedio de toda España.

El ILCA combina cuatro categorías diferentes, cuyas puntuaciones, al ser sumadas, arrojan el resultado general. Ellas son:

i) Ocupación: tiene en cuenta dos variables. Una es la distancia de cada CC.AA. respecto del objetivo de empleo comunitario (tasa de empleo de 67% para 2005 y 70% para 2010). La segunda es la tasa de desempleo. Esta categoría tiene una ponderación de 40%.

COMO INTERPRETAR LOS RESULTADOS DEL ILCA

Valor del ILCA	Calificación conceptual	Observación
Mayor a 90	Óptimo	Las cuatro dimensiones del mercado laboral funcionan adecuadamente.
Entre 80 y 90	Muy bueno	Sin problemas preocupantes, aunque hay una dimensión que podría mejorar.
Entre 70 y 80	Bueno	Suele corresponder a una situación en la que una dimensión tiene problemas.
Entre 60 y 70	Regular	En general, hay una dimensión que funciona muy mal y otra regular.
Menor a 60	Malo	Hay problemas significativos por lo menos en dos dimensiones.

ii) Adaptabilidad: se estima mediante a) la proporción de empleados por tiempo determinado dentro del total de empleados, b) la proporción de desocupados de larga duración dentro del total de personas desocupadas, c) la proporción de desocupados que buscan su primer empleo respecto del total de desempleados y d) la proporción de ocupados a tiempo parcial. Las cuatro variables se vinculan con el objetivo

Fuente: elaboración propia

comunitario de fomentar la movilidad de la mano de obra. Cada una recibe una ponderación de 7,5%, lo que da un total de 30% a esta categoría.

iii) Apertura: cuantifica en qué medida el mercado laboral admite la participación de mujeres y jóvenes. En ambos casos se dispuso un peso de 10%, totalizando la categoría 20%.

iv) Rendimiento: incorpora la productividad del trabajo desde dos ángulos diferentes. Por un lado, mide la evolución de la productividad por sí sola y, en segundo lugar, evalúa su desempeño en relación con las variaciones del salario real. Esta dimensión recibe una ponderación de 10%.

El ILCA se estima para Andalucía, Aragón, Cataluña, País Vasco, Galicia y las Comunidades Valenciana y de Madrid. En teoría, el valor del ILCA podría variar entre un valor nulo y 100 puntos. La evolución histórica señala que, en la práctica, su rango de oscilación es más reducido.

Adecco es la empresa líder en gestión de Recursos Humanos, sector en el que ofrece un servicio integral a través de sus líneas de negocio especializadas en empleo temporal y selección (Adecco Office y Adecco Industrial), consultoría de selección (Adecco Professional a través de sus líneas especializadas por perfiles: Adecco Engineering & Technical, Adecco Finance & Legal, Adecco Information Technology, Adecco Medical & Science y Adecco Sales & Marketing), externalización de procesos (Adecco Outsourcing, Eurocen, Extel Crm, Eurovendex), consultoría de formación (Adecco Training) y servicios de recolocación (Creade Lee Hetch Harrison). En España, Adecco cuenta con más de 300 delegaciones y una plantilla interna de más de 1.200 empleados.

El **IESE** es la primera escuela española de dirección de empresas que –desde el momento de su fundación en 1958, en el marco de la Universidad de Navarra– nació con un objetivo claro: enfocar la formación de los altos directivos con una visión internacional y una perspectiva humanística y ética del trabajo en la empresa, buscando a la vez su referencia inmediata en la realidad empresarial. Más de 130 empresas han decidido convertirse en *partners* de este proyecto formativo como *Empresas Patrono*. Otras 2000 empresas buscan habitualmente en el IESE a sus próximos candidatos y a sus futuros directivos.

El corazón del IESE es el MBA en sus distintas versiones: el MBA clásico y el Executive MBA. En el 2001 nació un nuevo MBA: el Global Executive MBA. Además se realizan numerosos programas para directivos (PDD, PDG, PADE) y específicos para empresas (In-Company Programs).

Para cualquier aclaración no dudéis en poneros en contacto con nosotros. Un cordial saludo:

Marina Gómez/Luis Perdiguero
Dpto. de Comunicación Adecco
Tlf: 91 432 56 57
marina.gomez@adecco.com
luis.perdiguero@adecco.com

Silvia Enrique /Laura García
Trescom Comunicación
Tlf: 670 61 92 50
silvia.enrique@trescom.es
laura.garcia@trescom.es