

**INDICADOR LABORAL DE COMUNIDADES AUTÓNOMAS IESE-ADECCO (ILCA)  
(Cuarto trimestre de 2009 y proyección para el segundo trimestre de 2010)**

**Cataluña será la comunidad que menos empleo destruya en el próximo trimestre**

**PREVISIONES 2º TRIMESTRE 2010**

- El próximo mes de junio Cataluña será la autonomía, dentro de las siete consideradas, que experimentará la menor destrucción de empleo. El descenso interanual será de un 1% (lo que equivale a 31.600 empleos).
- Sin embargo, el contingente de desempleados registrará un nuevo máximo histórico, con un total de 664.000 personas sin empleo, debido al incremento interanual de 62.100 personas en tal situación (un 10,3% más).
- La tasa de desempleo prevista para la autonomía catalana para el próximo mes de junio es de un 17,4%. Si la comparamos con la que se registró en junio de 2007 (justo antes del inicio de la crisis), veremos que el incremento acumulado será de 11,3 puntos porcentuales, exactamente lo mismo que el promedio español.
- Cataluña presentará la menor caída interanual en el empleo adulto (descenso de un 0,7%, equivalente a la pérdida de 21.000 ocupaciones). El recorte de puestos de trabajo en manos de jóvenes será sensiblemente inferior al promedio del conjunto nacional. No obstante, la tasa de desempleo juvenil se elevará hasta un 39,4%, con una subida de 3 puntos porcentuales respecto del segundo trimestre de 2009.

**ANÁLISIS 2009**

- El número de ocupados ha caído un 7,7%, lo que equivale a la eliminación de 262.600 empleos en los últimos doce meses. Los 3.136.400 ocupados con los que cuenta actualmente Cataluña son apenas 30.000 más de los que se registraban al final de 2003. En seis años, la economía catalana no ha sido capaz de crear empleo.
- La tasa de paro catalana ha experimentado un incremento interanual mayor que el promedio español, alzándose hasta un 17%, lo que implica que se ha multiplicado por 2,5 en sólo dos años.
- Cataluña ha sufrido el retroceso más pronunciado de la ocupación juvenil y el segundo más significativo para el empleo de adultos, sólo detrás de la C. Valenciana. En el primer caso el recorte ha sido de 79.500 empleos; 5 de cada 18 jóvenes ha perdido su empleo a lo largo de los últimos doce meses. Ahora trabajan en Cataluña 208.600 menores de 25 años.
- Los adultos han perdido 183.100 puestos de trabajo (bajada de un 5,9%), lo que equivale a poco más de 1 de cada 18 ocupados adultos. El número total de adultos ocupados ha pasado a 2.927.800 personas, el mayor contingente para una autonomía, pero el más bajo para Cataluña desde junio de 2005.

**Barcelona, 25 de marzo de 2010.-** Adecco, líder mundial en la gestión de Recursos Humanos, presenta los resultados del Indicador Laboral de Comunidades Autónomas Adecco (ILCA) para el cuarto trimestre de 2009 y las previsiones para el segundo trimestre de 2010.

Este indicador, de periodicidad trimestral, elaborado por investigadores del IESE-IRCO, compara la situación de los mercados laborales de siete Comunidades Autónomas españolas utilizando cuatro variables: ocupación, que mide la creación de puestos de trabajo en relación con las necesidades de la economía en su conjunto; adaptabilidad del mercado a las variaciones de la oferta y la demanda y a otros cambios en el entorno micro o macroeconómico; apertura a los grupos de trabajadores considerados vulnerables (mujeres, jóvenes, etc.), y rendimiento, la relación entre las variaciones del salario real y la productividad, intentando anticipar la sostenibilidad de las tendencias del salario y el empleo.

## Evolución del mercado laboral

Por segundo trimestre consecutivo, **las siete comunidades autónomas consideradas han reducido sus respectivos ILCA. Cataluña** (descenso de un 5,7%) ha mostrado recortes más moderados que el promedio nacional.

**Cataluña** es una de las tres autonomías cuyo indicador laboral aún permanece dentro del área de valores buenos, con **71,4 unidades**.

El empleo continúa en contracción, las diferentes tasas de paro siguen subiendo, todas las autonomías analizadas tienen a más de una tercera parte de sus parados en tal situación desde hace más de 12 meses y **el número de personas activas ha decrecido**. Esto ocurre por dos motivos, por un lado, una parte de quienes pierden su empleo no inicia la búsqueda de otro y, **por otro**, personas que desearían trabajar no comienzan a buscar empleo. Tales comportamientos **pasan a ser comprensibles en el contexto actual por el desánimo y las malas expectativas**.

Para ser más precisos, el **"efecto desánimo"** coexiste con otros dos movimientos, aún poco visibles pero ya en marcha: **inmigrantes que retornan a sus países** ("efecto retorno") y **españoles que deciden probar suerte en el mercado laboral de otros países de la UE** ("efecto salida").

A pesar de lo oscuro del escenario, **dos elementos amortiguan el deterioro del ILCA**. Uno es la **productividad del trabajo** que continúa acelerando su paso. En los últimos doce meses, el valor **producido por cada ocupado ha aumentado un 3%, el ritmo más elevado desde 1994**. El crecimiento del **salario real**, que tras un breve paréntesis ha vuelto a exceder el de la productividad, **reduce el provecho que esa recuperación podría tener sobre el mercado laboral**.

El segundo factor favorable es el **paulatino ascenso del porcentaje de ocupados a tiempo parcial**. Con un **13,3%**, esta variable marcó el máximo en al menos 15 años. Aunque, en parte, se trate de un incremento indeseado (algunos ocupados aceptan una reducción de horas para no perder su empleo), es probable que incida favorablemente en la percepción que existe sobre este tipo de empleos.

En el próximo trimestre el indicador catalán declinará un 3,1%, hasta los 71,4 puntos. No obstante, será junto con País Vasco, la única autonomía que seguirá manteniéndose en el rango de valores buenos.

## Creación de empleo

Por primera vez desde marzo de 1993, **Cataluña ha encadenado tres trimestres consecutivos con descensos en su población económicamente activa**. La contracción interanual ha alcanzado, en el trimestre analizado, a 75.300 personas (caída de un 2%), el mayor recorte del que se tienen registros y el mayor descenso también entre las comunidades observadas.

Por su parte, **el número de ocupados ha caído un 7,7%**, lo que equivale a la eliminación de 262.600 empleos a lo largo de los últimos doce meses. **Los 3.136.400 ocupados con los que cuenta actualmente Cataluña son apenas 30.000 más de los que se registraban al final de 2003**. Es decir que, **en seis años, la economía catalana no ha sido capaz de crear empleo**.

A pesar de que 3 de cada 10 de las personas que han perdido su empleo han preferido retirarse del mercado de trabajo, **la cantidad de parados ha marcado un nuevo pico histórico al llegar a 643.100 personas** (187.300 más que un año antes; aumento de un 41,1%).

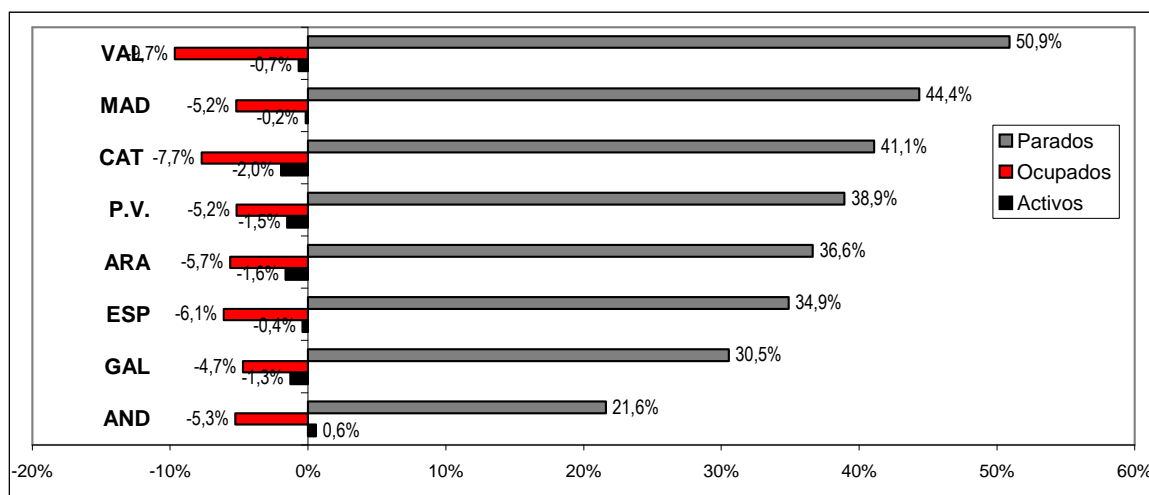
Para el próximo mes de junio **Cataluña será la autonomía**, dentro de las siete consideradas, que experimentará la **menor destrucción de empleo**. El descenso interanual será de un 1% (lo que equivale a 31.600 empleos).

Tras cuatro trimestres de retrocesos, la población activa se recuperará ligeramente, con un ascenso de un 0,8% (subida de 30.500 personas).

La nota negativa será que el contingente de desempleados **registrará un nuevo máximo histórico, con un total de 664.000 personas sin empleo**, merced al incremento interanual de 62.100 personas en tal situación (un 10,3% más).

### DINAMICA LABORAL: ESPAÑA Y CC.AA.

Datos del 4º trimestre de 2009 (variaciones interanuales)



Fuente: IESE-Addeco en base a INE, EPA

### Tasa de desempleo

Por cuarto trimestre consecutivo, la tasa de paro catalana ha experimentado un **incremento interanual mayor que el promedio español**. El incremento, de 5,2 puntos porcentuales, ha sido el segundo de mayor magnitud detrás del de la Comunidad Valenciana.

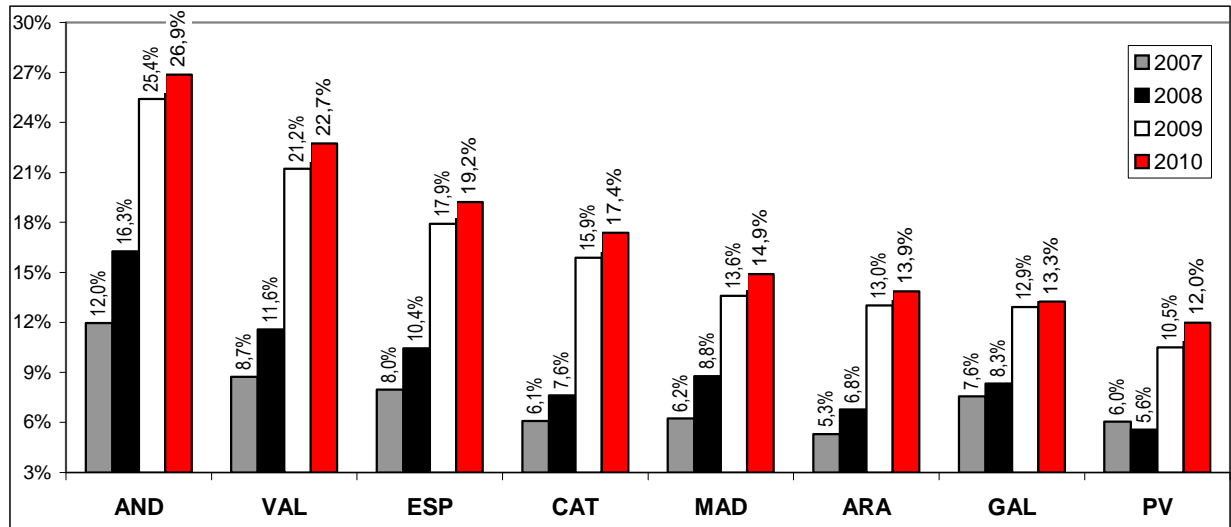
Así, la tasa de paro en **Cataluña se ha alzado hasta un 17%**, lo que implica que se ha **multiplicado por 2,5 en sólo dos años** y que ha alcanzado el mayor nivel desde marzo de 1997.

La tasa de desempleo prevista para la autonomía catalana para el **próximo mes de junio es de un 17,4%**, con un aumento interanual de 1,5 puntos porcentuales

Si comparamos el valor previsto para el próximo trimestre con el que se registró en junio de 2007 (justo antes del inicio de la crisis), veremos que **el incremento acumulado por esta variable será de 11,3 puntos porcentuales, exactamente lo mismo que el promedio español**.

## PROYECCION DE LA TASA DE PARO TOTAL POR CC.AA.

Datos para el 2º trimestre de 2007 a 2010



Fuente: IESE-Addeco en base a INE, EPA

### Empleo por edad y tasa de paro juvenil

**Cataluña** ha sufrido el **retroceso más pronunciado de la ocupación juvenil y el segundo más significativo para el empleo de adultos**, sólo detrás de la **Comunidad Valenciana**.

En el primer caso, el recorte ha sido de **79.500 empleos** (descenso de un 27,6%). Es decir que **5 de cada 18 jóvenes ha perdido su empleo a lo largo de los últimos doce meses**. Ahora trabajan en Cataluña 208.600 menores de 25 años.

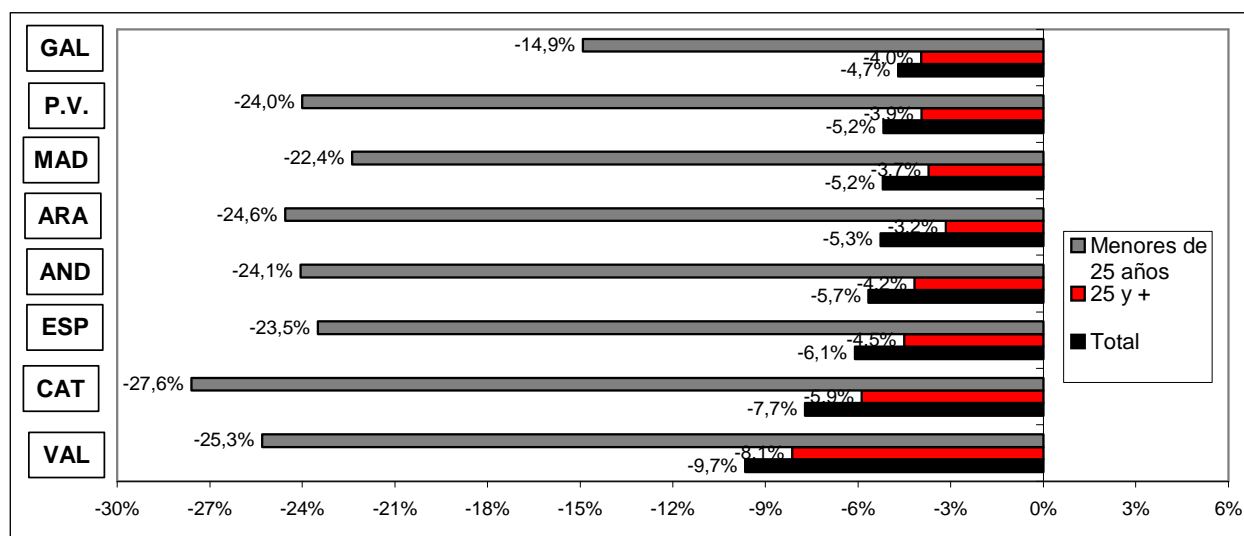
Por su parte, **los adultos han perdido 183.100 puestos de trabajo** (bajada de un 5,9%), lo que equivale a poco más de **1 de cada 18 ocupados de 25 años y edad superior**. El número total de adultos ocupados ha pasado a 2.927.800 personas, **el mayor contingente para una autonomía, pero el más bajo para Cataluña desde junio de 2005**, hecho que conlleva el retroceso más marcado del conjunto de comunidades observado.

Desde septiembre de 2007, **Cataluña es la segunda autonomía entre las analizadas que más empleo ha perdido** en ambos grupos de edad. En el caso de los jóvenes, la destrucción acumulada de empleo alcanza al 40,7% (un total de 143.200 plazas), cifra sólo superada por **Andalucía**.

Aunque proporcionalmente inferior, más grave resulta la retracción de la ocupación de adultos. La caída, de un **7,7% (apenas una décima menos que Valencia)**, conlleva la **eliminación de 245.700 puestos de trabajo**. Es decir que **Cataluña ha perdido en lo que llevamos de crisis algo más de empleo adulto que Andalucía y Madrid juntas**.

## VARIACIÓN DEL EMPLEO TOTAL Y POR GRUPOS DE EDAD, POR CC.AA.

Datos del 4º trimestre de 2009 (variaciones interanuales)



La tasa de paro juvenil catalana es la tercera más elevada, detrás de **Andalucía** y **C. Valenciana**, con un **38,2%** (subida de 11,7 puntos porcentuales), **y la más elevada desde junio de 1995**. Desde el inicio de la crisis es la que proporcionalmente más se ha incrementado, **multipliéndose por 2,8**.

Una estabilización del nivel de empleo permitirá a **Cataluña** presentar el próximo junio la **menor caída interanual en el empleo adulto** (descenso de un 0,7%, equivalente a la pérdida de 21.000 ocupaciones). Al mismo tiempo, el recorte de puestos de trabajo en manos de jóvenes será sensiblemente inferior al promedio del conjunto nacional (bajada de un 4,7%, que supone el malogro de 10.600 plazas).

No obstante, **la tasa de desempleo juvenil se elevará hasta un 39,4%**, con una subida de 3 puntos porcentuales respecto del segundo trimestre de 2009.

### Breve nota aclaratoria

El Indicador Laboral de Comunidades Autónomas (ILCA) pretende brindar una herramienta que permita conocer con precisión, claridad y sencillez el estado general en que se encuentra el mercado laboral de las diferentes CC.AA. La metodología uniforme utilizada permite la comparación de los resultados entre las distintas CC.AA., así como también con el promedio de toda España.

El ILCA combina cuatro categorías diferentes, cuyas puntuaciones, al ser sumadas, arrojan el resultado general. Ellas son:

### COMO INTERPRETAR LOS RESULTADOS DEL ILCA

Valor del ILCA	Calificación conceptual	Observación
Mayor a 90	Óptimo	Las cuatro dimensiones del mercado laboral funcionan adecuadamente.
Entre 80 y 90	Muy bueno	Sin problemas preocupantes, aunque hay una dimensión que podría mejorar.
Entre 70 y 80	Bueno	Suele corresponder a una situación en la que una dimensión tiene problemas.
Entre 60 y 70	Regular	En general, hay una dimensión que funciona muy mal y otra regular.
Menor a 60	Malo	Hay problemas significativos por lo menos en dos dimensiones.

i) Ocupación: tiene en cuenta dos variables. Una es la distancia de cada CC.AA. respecto del objetivo de empleo comunitario (tasa de empleo de 67% para 2005 y 70% para 2010). La segunda es la tasa de desempleo. Esta categoría tiene una ponderación de 40%.

ii) Adaptabilidad: se estima mediante a) la proporción de empleados por tiempo determinado dentro del total de empleados, b) la proporción de

Fuente: elaboración propia

desocupados de larga duración dentro del total de personas desocupadas, c) la proporción de desocupados que buscan su primer empleo respecto del total de desempleados y d) la proporción de ocupados a tiempo parcial. Las cuatro variables se vinculan con el objetivo comunitario de fomentar la movilidad de la mano de obra. Cada una recibe una ponderación de 7,5%, lo que da un total de 30% a esta categoría.

iii) Apertura: cuantifica en qué medida el mercado laboral admite la participación de mujeres y jóvenes. En ambos casos se dispuso un peso de 10%, totalizando la categoría 20%.

iv) Rendimiento: incorpora la productividad del trabajo desde dos ángulos diferentes. Por un lado, mide la evolución de la productividad por sí sola y, en segundo lugar, evalúa su desempeño en relación con las variaciones del salario real. Esta dimensión recibe una ponderación de 10%.

El ILCA se estima para Andalucía, Aragón, Cataluña, País Vasco, Galicia y las Comunidades Valenciana y de Madrid. En teoría, el valor del ILCA podría variar entre un valor nulo y 100 puntos. La evolución histórica señala que, en la práctica, su rango de oscilación es más reducido.

**Adecco** es la empresa líder en gestión de Recursos Humanos, sector en el que ofrece un servicio integral a través de sus líneas de negocio especializadas en empleo temporal y selección (Adecco Office y Adecco Industrial), consultoría de selección (Adecco Professional a través de sus líneas especializadas por perfiles: Adecco Engineering & Technical, Adecco Finance & Legal, Adecco Information Technology, Adecco Medical & Science y Adecco Sales & Marketing), externalización de procesos (Adecco Outsourcing, Eurocen, Extel Crm, Eurovendex), consultoría de formación (Adecco Training) y servicios de recolocación (Creade Lee Hecht Harrison). En España, Adecco cuenta con más de 300 delegaciones y una plantilla interna de más de 1.200 empleados.

El **IESE** es la primera escuela española de dirección de empresas que –desde el momento de su fundación en 1958, en el marco de la Universidad de Navarra– nació con un objetivo claro: enfocar la formación de los altos directivos con una visión internacional y una perspectiva humanística y ética del trabajo en la empresa, buscando a la vez su referencia inmediata en la realidad empresarial. Más de 130 empresas han decidido convertirse en *partners* de este proyecto formativo como *Empresas Patrono*. Otras 2000 empresas buscan habitualmente en el IESE a sus próximos candidatos y a sus futuros directivos.

El corazón del IESE es el MBA en sus distintas versiones: el MBA clásico y el Executive MBA. En el 2001 nació un nuevo MBA: el Global Executive MBA. Además se realizan numerosos programas para directivos (PDD, PDG, PADE) y específicos para empresas ( In-Company Programs).

---

*Para cualquier aclaración no dudéis en poneros en contacto con nosotros. Un cordial saludo:*

Marina Gómez/Luis Perdiguero  
Dpto. de Comunicación Adecco  
Tlf: 91 432 56 57  
[marina.gomez@adecco.com](mailto:marina.gomez@adecco.com)  
[luis.perdiguero@adecco.com](mailto:luis.perdiguero@adecco.com)

Silvia Enrique /Laura García  
Trescom Comunicación  
Tlf: 670 61 92 50  
[silvia.enrique@trescom.es](mailto:silvia.enrique@trescom.es)  
[laura.garcia@trescom.es](mailto:laura.garcia@trescom.es)