

**INDICADOR LABORAL DE COMUNIDADES AUTÓNOMAS IESE-ADECCO (ILCA)
(Cuarto trimestre de 2009 y proyección para el segundo trimestre de 2010)**

**El paro de la Comunidad Valenciana será del 22,7% en junio
encadenando más de tres años de subidas continuas**

PREVISIONES 2º TRIMESTRE 2010

- En el segundo trimestre la eliminación de puestos de trabajo se moderará marcadamente. No obstante, la **Comunidad Valenciana seguirá siendo, la autonomía que proporcionalmente más contraerá su ocupación.**
- La cantidad de personas **ocupadas bajará en 59.300** (reducción de un 2,9%). Poco menos de la mitad de las personas afectadas por tales recortes decidirá retirarse del mercado de trabajo. La **población activa perderá 25.900 personas**, una **caída interanual de un 1%**, que será también **la más pronunciada** de nuestro grupo de comunidades.
- La tasa de paro subirá **hasta un 22,7%**. El incremento interanual será de 1,5 puntos porcentuales. La **C. Valenciana será la única autonomía con 13 subidas interanuales consecutivas en esta variable.**
- La C. Valenciana continuará presentando el **mayor ritmo de destrucción de empleo adulto**. En el segundo trimestre se registrará una **reducción interanual** en la ocupación de las personas de 25 años y edad superior que alcanzará a **40.900 personas (un 2,2% menos)**.
- Los **menores de 25 años** sufrirán la **pérdida de 18.300 plazas** (caída de un 10,9%). La **tasa de desempleo juvenil** mostrará un **incremento** interanual de 4,8 puntos porcentuales, el **segundo de mayor envergadura**, con el que esta variable **se establecerá en un 43,1%**.

CUARTO TRIMESTRE 2009

- La **población económicamente activa se ha contraído en mayor proporción que el promedio nacional**. El descenso interanual de esta variable ha sido de 17.000 personas (bajada de un 0,7%), el más significativo para esta autonomía en el último cuarto de siglo.
- Esto ocurre por dos motivos: una parte de quienes pierden su empleo no inicia la búsqueda de otro y, por otro lado, personas que desearían trabajar no comienzan a buscar empleo. Tales comportamientos se deben al **factor desánimo y las malas expectativas**.
- La Comunidad Valenciana ha experimentado la **mayor caída de la ocupación y el incremento del paro más significativo**. En los últimos 12 meses, han perdido su empleo 211.300 personas (descenso de un 9,7%).
- Como consecuencia, el **número de ocupados ha caído por debajo de los 2 millones**. El número de **desempleados** ha alcanzado un **nuevo máximo histórico, con 576.000 personas** (subida de 194.300; un 50,9% más), y la **tasa de paro** registrada ha sido del **22,6%**, las más elevada desde 1994.
- La destrucción de **empleo adulto ha sido la más marcada, con una supresión de 162.300 ocupaciones** a lo largo de los últimos doce meses (bajada de un 8,1%). Los jóvenes han perdido, paralelamente, 49.000 puestos de trabajo (un 25,3% menos).
- La ocupación de personas de 25 años y edad superior ha cedido hasta 1.832.200 individuos, un dato equivalente al de hace cuatro años. Los **jóvenes con ocupación suman ahora 144.600 personas**, también **el menor número en cuatro décadas**.

Valencia, 25 de marzo de 2010.- Adecco, líder mundial en la gestión de Recursos Humanos, presenta los resultados del Indicador Laboral de Comunidades Autónomas Adecco (ILCA) para el cuarto trimestre de 2009 y las previsiones para el segundo trimestre de 2010.

Este indicador, de periodicidad trimestral, elaborado por investigadores del IESE-IRCO, compara la situación de los mercados laborales de siete Comunidades Autónomas españolas

utilizando cuatro variables: ocupación, que mide la creación de puestos de trabajo en relación con las necesidades de la economía en su conjunto; adaptabilidad del mercado a las variaciones de la oferta y la demanda y a otros cambios en el entorno micro o macroeconómico; apertura a los grupos de trabajadores considerados vulnerables (mujeres, jóvenes, etc.), y rendimiento, la relación entre las variaciones del salario real y la productividad, intentando anticipar la sostenibilidad de las tendencias del salario y el empleo.

Evolución del mercado laboral

El empleo continúa en contracción, las diferentes tasas de paro siguen subiendo, todas las autonomías analizadas tienen a más de una tercera parte de sus parados en tal situación desde hace más de 12 meses y **el número de personas activas ha decrecido**. Esto ocurre por dos motivos, por un lado, una parte de quienes pierden su empleo no inicia la búsqueda de otro y, **por otro**, personas que desearían trabajar no comienzan a buscar empleo. Tales comportamientos **pasan a ser comprensibles en el contexto actual por el desánimo y las malas expectativas**.

Para ser más precisos, el “**efecto desánimo**” coexiste con otros dos movimientos, aún poco visibles pero ya en marcha: **inmigrantes que retornan a sus países** (“efecto retorno”) y **españoles que deciden probar suerte en el mercado laboral de otros países de la UE** (“efecto salida”).

A pesar de estas circunstancias, **dos elementos amortiguan el deterioro del ILCA**. Uno es la **productividad del trabajo** que continúa acelerando su paso. En los últimos doce meses, el valor **producido por cada ocupado ha aumentado un 3%, el ritmo más elevado desde 1994**. El crecimiento del **salario real**, que tras un breve paréntesis ha vuelto a exceder el de la productividad, **reduce el provecho que esa recuperación podría tener sobre el mercado laboral**.

El segundo factor favorable es el **paulatino ascenso del porcentaje de ocupados a tiempo parcial**. Con un **13,3%**, esta variable marcó el máximo en al menos 15 años. Aunque, en parte, se trate de un incremento indeseado (algunos ocupados aceptan una reducción de horas para no perder su empleo), es probable que incida favorablemente en la percepción que existe sobre este tipo de empleos.

Por segundo trimestre consecutivo, **las siete comunidades autónomas consideradas han reducido sus respectivos ILCA**. **Valencia** (descenso de un 3,9%) ha mostrado recortes en sus respectivas puntuaciones más moderadas que el promedio nacional.

Acompañando el patrón general, el **ILCA de Valencia presentará en el segundo trimestre valores parecidos a los del último cuarto de 2009**, dentro de la zona de puntuaciones regulares. Las puntuaciones 69,1 para la Comunidad Valenciana (un 3% menos)

Creación de empleo

La Comunidad Valenciana ha experimentado la **mayor caída de la ocupación y el incremento del paro más significativo de nuestro grupo de autonomías**. En igual sentido, la valenciana es la única autonomía que en el trimestre analizado ha perdido más empleos que en cada uno de los dos trimestres previos, lo que sugiere una **intensificación en la eliminación de ocupaciones**.

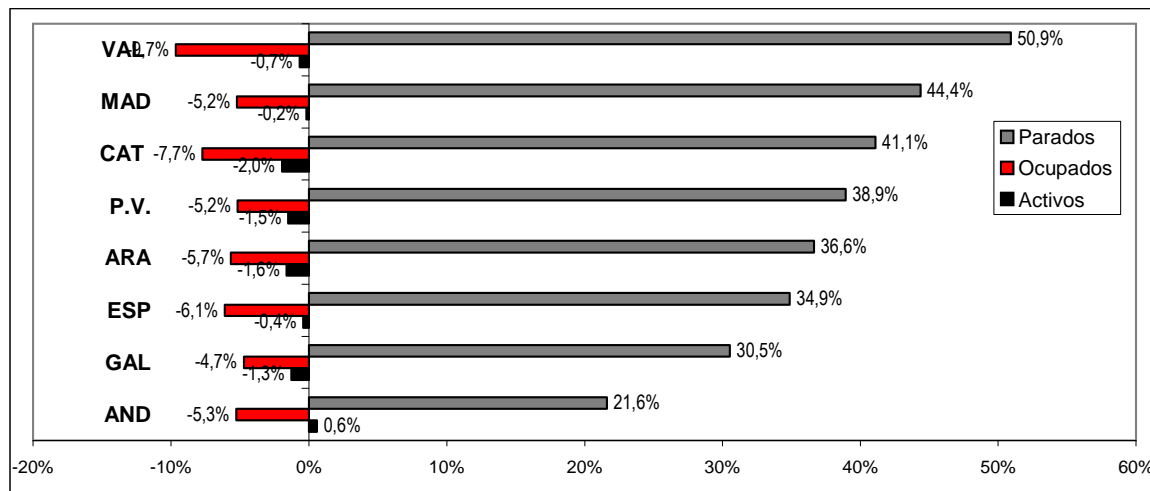
En los últimos 12 meses, han perdido su empleo **211.300 personas** (descenso de un 9,7%). Nunca antes esta autonomía había perdido tantos empleos en un tiempo similar. Como consecuencia de ello, **el número de ocupados ha caído por debajo de los 2 millones**, retornando a niveles similares a los que había cinco años atrás.

Así, el número de **desempleados** ha alcanzado un **nuevo máximo histórico, con 576.000 personas** (subida de 194.300; un 50,9% más).

Más grave resulta el mencionado incremento del número de parados si tenemos en cuenta que la **población económicamente activa se ha contraído en mayor proporción que el promedio nacional**. El descenso interanual de esta variable ha sido de 17.000 personas (bajada de un 0,7%), el más significativo para esta autonomía en el último cuarto de siglo.

DINAMICA LABORAL: ESPAÑA Y CC.AA.

Datos del 4º trimestre de 2009 (variaciones interanuales)



Fuente: IESE-Adecco en base a INE, EPA

En el segundo trimestre la eliminación de puestos de trabajo se moderará marcadamente. No obstante, la **Comunidad Valenciana** seguirá siendo, la autonomía que proporcionalmente **más contraerá su ocupación**.

La cantidad de personas **ocupadas** bajará en 59.300 (reducción de un 2,9%). Poco menos de la mitad de las personas afectadas por tales recortes decidirá retirarse del mercado de trabajo. **La población activa, entonces, perderá 25.900 personas**, una caída interanual de un 1%, que será también **la más pronunciada de nuestro grupo de comunidades**.

Precisamente, la marcada contracción de la población activa es lo que explica que el incremento del número de parados pueda resultar inferior al de la media nacional. Su cantidad **se incrementará en 33.400 individuos (aumento de un 6,1%), hasta llegar a 582.100 desocupados**.

Tasa de desempleo

Por cuarto trimestre consecutivo, la **Comunidad Valenciana** ha experimentado el **mayor ascenso** en la variable analizada dentro del grupo autonomías considerado. La subida ha sido de 7,7 puntos porcentuales, algo más moderado que los tres aumentos previos, que han sido de 9,6 puntos porcentuales.

Casi 1 de cada 4 personas activas residente en la autonomía valenciana no tiene ocupación. Exactamente, la tasa de paro asciende a un **22,6%**, su mayor registro **desde septiembre de 1994**. Desde esta perspectiva, **es la autonomía que acumula el retroceso más marcado**.

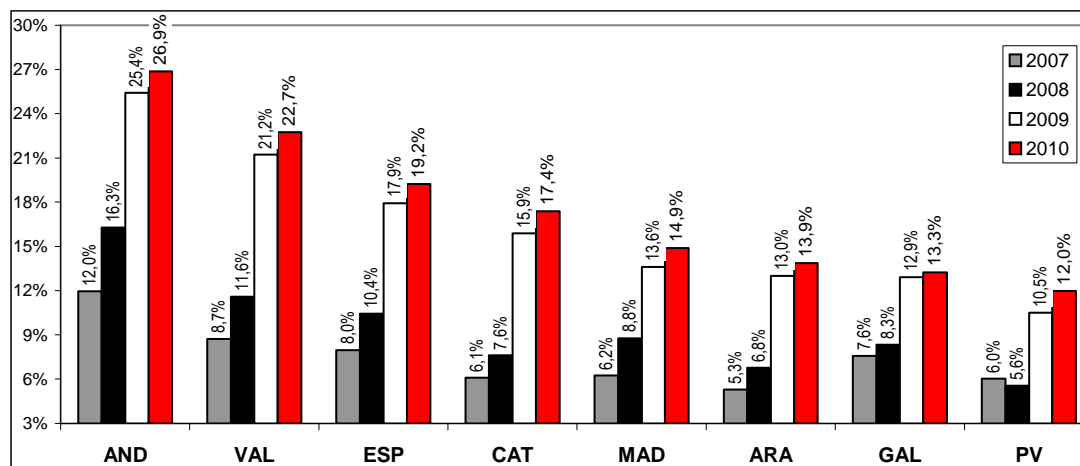
En la **Comunidad Valenciana**, la proporción de desempleados subirá en el próximo mes de junio **hasta un 22,7%**.

El incremento interanual implícito en tal previsión será de 1,5 puntos porcentuales. Si bien aparejará una moderación en los aumentos (será el menor aumento en 9 trimestres), no evitará una prolongación de la racha de incrementos, que se estirará hasta 13. En otros términos, la **valenciana será la única autonomía con 13 subidas interanuales consecutivas en esta variable**.

No sorprende, por tanto, que el **aumento en tres años sea mayor que la media nacional** y el **segundo más significativo** después de Andalucía, con 14 puntos porcentuales.

PROYECCION DE LA TASA DE PARO TOTAL POR CC.AA.

Datos para el 2º trimestre de 2007 a 2010



Fuente: IESE-Adecco en base a INE, EPA

Empleo por edad y tasa de paro juvenil

La **C. Valenciana** ha sido una de las dos únicas autonomías (junto con Cataluña) de nuestro grupo que ha **eliminado más puestos de trabajo en los dos grupos de edad, que el total de España**.

En el caso particular de la **C. Valenciana**, la destrucción de **empleo adulto ha sido la más marcada, con una supresión de 162.300 ocupaciones** a lo largo de los últimos doce meses (bajada de un 8,1%). La pérdida de puestos de trabajo que estaban en manos de jóvenes ha ascendido, paralelamente, a 49.000 (un 25,3% menos).

La ocupación de personas de 25 años y edad superior ha cedido hasta 1.832.200 individuos, un dato equivalente al de hace cuatro años. Los jóvenes con una ocupación suman ahora 144.600 personas, también el menor número en al menos cuatro décadas.

El saldo que va dejando la crisis es uno de los más negativos. En lo que respecta al empleo adulto, **la C. Valenciana acumula el mayor retroceso**, con la pérdida de un 7,8% de los empleos que tenía en septiembre de 2007 ese grupo de edad (equivalente a 155.700 plazas menos). Al mismo tiempo, junto con Andalucía y Cataluña, **es una de las tres autonomías que exhibe una caída del empleo de jóvenes superior al 40%** (exactamente, un 40,5%, debido a la destrucción de 98.300 empleos).

La tasa de desempleo juvenil ha experimentado el segundo incremento en orden de magnitud. El alza interanual, de 12 puntos porcentuales, la ha elevado **hasta un 41,8%, el valor más significativo desde marzo de 1994**.

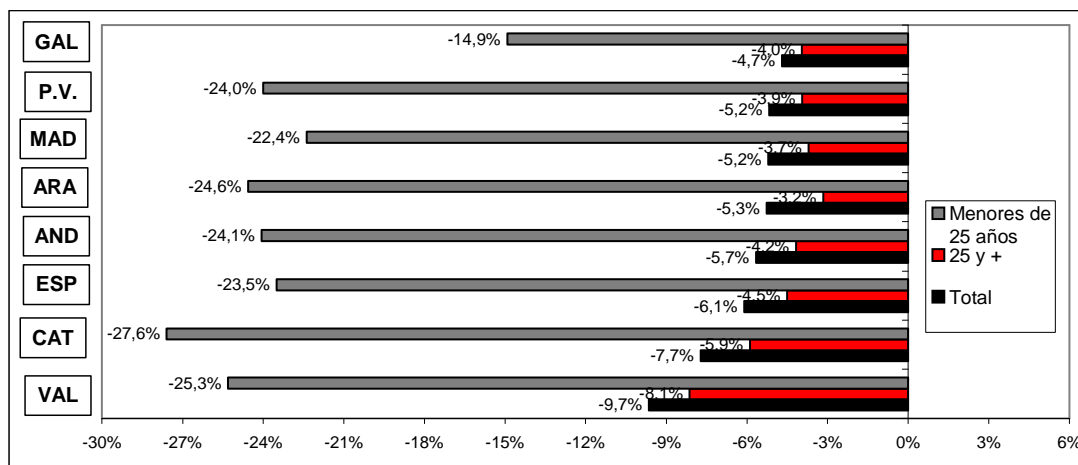
La autonomía valenciana **continuará presentando el mayor ritmo de destrucción de empleo adulto**, a pesar de la marcada atenuación que se proyecta. En el segundo trimestre se registrará una reducción interanual en la ocupación de las personas de 25 años y edad superior que alcanzará a 40.900 personas (un 2,2% menos).

Entretanto, los **menores de 25 años sufrirán la pérdida de 18.300 plazas** (caída de un 10,9%).

La tasa de desempleo juvenil mostrará un incremento interanual de 4,8 puntos porcentuales, el segundo de mayor envergadura, con el que esta variable **se establecerá en un 43,1%**.

VARIACIÓN DEL EMPLEO TOTAL Y POR GRUPOS DE EDAD, POR CC.AA.

Datos del 4º trimestre de 2009 (variaciones interanuales)



Fuente: IESE-Adecco en base a INE, EPA

Breve nota aclaratoria

El Indicador Laboral de Comunidades Autónomas (ILCA) pretende brindar una herramienta que permita conocer con precisión, claridad y sencillez el estado general en que se encuentra el mercado laboral de las diferentes CC.AA. La metodología uniforme utilizada permite la comparación de los resultados entre las distintas CC.AA., así como también con el promedio de toda España.

El ILCA combina cuatro categorías diferentes, cuyas puntuaciones, al ser sumadas, arrojan el resultado general. Ellas son:

i) Ocupación: tiene en cuenta dos variables. Una es la distancia de cada CC.AA. respecto del objetivo de empleo comunitario (tasa de empleo de 67% para 2005 y 70% para 2010). La segunda es la tasa de desempleo. Esta categoría tiene una ponderación de 40%.

ii) Adaptabilidad: se estima mediante a) la proporción de empleados por tiempo determinado dentro del total de empleados, b) la proporción de desocupados de larga duración dentro del total de personas desocupadas, c) la proporción de desocupados que buscan su primer empleo respecto del total de desempleados y d) la proporción de ocupados a tiempo parcial. Las cuatro variables se vinculan con el objetivo comunitario de fomentar la movilidad de la mano de obra. Cada una recibe una ponderación de 7,5%, lo que da un total de 30% a esta categoría.

COMO INTERPRETAR LOS RESULTADOS DEL ILCA

Valor del ILCA	Calificación conceptual	Observación
Mayor a 90	Óptimo	Las cuatro dimensiones del mercado laboral funcionan adecuadamente.
Entre 80 y 90	Muy bueno	Sin problemas preocupantes, aunque hay una dimensión que podría mejorar.
Entre 70 y 80	Bueno	Suele corresponder a una situación en la que una dimensión tiene problemas.
Entre 60 y 70	Regular	En general, hay una dimensión que funciona muy mal y otra regular.
Menor a 60	Malo	Hay problemas significativos por lo menos en dos dimensiones.

Fuente: elaboración propia

desempeño en relación con las variaciones del salario real. Esta dimensión recibe una ponderación de 10%.

iii) Apertura: cuantifica en qué medida el mercado laboral admite la participación de mujeres y jóvenes. En ambos casos se dispuso un peso de 10%, totalizando la categoría 20%.

iv) Rendimiento: incorpora la productividad del trabajo desde dos ángulos diferentes. Por un lado, mide la evolución de la productividad por sí sola y, en segundo lugar, evalúa su

El ILCA se estima para Andalucía, Aragón, Cataluña, País Vasco, Galicia y las Comunidades Valenciana y de Madrid. En teoría, el valor del ILCA podría variar entre un valor nulo y 100 puntos. La evolución histórica señala que, en la práctica, su rango de oscilación es más reducido.

Adecco es la empresa líder en gestión de Recursos Humanos, sector en el que ofrece un servicio integral a través de sus líneas de negocio especializadas en empleo temporal y selección (Adecco Office y Adecco Industrial), consultoría de selección (Adecco Professional a través de sus líneas especializadas

por perfiles: Adecco Engineering & Technical, Adecco Finance & Legal, Adecco Information Technology, Adecco Medical & Science y Adecco Sales & Marketing), externalización de procesos (Adecco Outsourcing, Eurocen, Extel Crm, Eurovendex), consultoría de formación (Adecco Training) y servicios de recolocación (Createe Lee Hecht Harrison). En España, Adecco cuenta con más de 300 delegaciones y una plantilla interna de más de 1.200 empleados.

El **IESE** es la primera escuela española de dirección de empresas que –desde el momento de su fundación en 1958, en el marco de la Universidad de Navarra– nació con un objetivo claro: enfocar la formación de los altos directivos con una visión internacional y una perspectiva humanística y ética del trabajo en la empresa, buscando a la vez su referencia inmediata en la realidad empresarial. Más de 130 empresas han decidido convertirse en *partners* de este proyecto formativo como *Empresas Patrono*. Otras 2000 empresas buscan habitualmente en el IESE a sus próximos candidatos y a sus futuros directivos.

El corazón del IESE es el MBA en sus distintas versiones: el MBA clásico y el Executive MBA. En el 2001 nació un nuevo MBA: el Global Executive MBA. Además se realizan numerosos programas para directivos (PDD, PDG, PADE) y específicos para empresas (In-Company Programs).

Para cualquier aclaración no dudéis en poneros en contacto con nosotros. Un cordial saludo:

Marina Gómez/Luis Perdiguero
Dpto. de Comunicación Adecco
Tlf: 91 432 56 57
marina.gomez@adecco.com
luis.perdiguero@adecco.com

Silvia Enrique /Laura García
Trescom Comunicación
Tlf: 670 61 92 50
silvia.enrique@trescom.es
laura.garcia@trescom.es