

**INDICADOR LABORAL DE COMUNIDADES AUTÓNOMAS IESE-ADECCO (ILCA)
(Cuarto trimestre de 2009 y proyección para el segundo trimestre de 2010)**

Con un 12,9%, Galicia cuenta con la segunda tasa de desempleo más baja, pero su cota más alta desde junio de 2004

PREVISIONES

- El mercado laboral gallego presentará una **caída del empleo y una subida del paro** más moderados que el promedio nacional. Apenas **1 de cada 4 personas que pierdan su empleo buscarán una nueva ocupación**, por lo que **las restantes** (que en total suman 9.000 personas) **harán descender la población activa** (caerá un 0,7%).
- La **proporción de desempleados crecerá hasta un 13,3%**. En comparación con junio de 2007, **Galicia ostentará el menor aumento de nuestro grupo de autonomías, con 5,7 puntos porcentuales**.
- **Galicia volverá a mostrar la menor retracción del empleo de jóvenes**. En el segundo trimestre de 2010 se contarán **2.200 jóvenes con empleo menos que un año antes** (bajada de un 3%). Simultáneamente, los **adultos resignarán 9.900 puestos de trabajo** (reducción de un 0,9%). La tasa de desempleo de jóvenes crecerá, pero menos que el promedio nacional. El incremento interanual será de 1,6 puntos porcentuales hasta un **33%**.

CUARTO TRIMESTRE 2009

- La autonomía gallega es la que presenta el **menor retroceso en la proporción de parados**, ya que las demás han retrotraído sus niveles de paro a los valores que tenían en 1999 o incluso antes.
- **Galicia ha mostrado el menor recorte de puestos de trabajo** del grupo de comunidades autónomas analizado. La **pérdida interanual de empleos ha sido de un 4,7%** (equivalente a 56.200 ocupaciones). El nivel de ocupación actual, de 1.138.900 personas, es similar al que se registraba en la segunda mitad de 2005.
- **Se ha producido un descenso en la población activa de 16.800 personas (un 1,3% menos)**, ocasionado porque casi un tercio de los que han perdido su empleo en Galicia han optado por retirarse del mercado de trabajo. Tales comportamientos pasan a ser comprensibles en el contexto actual por el desánimo y las malas expectativas.
- **Galicia ha sido una de las dos autonomías que ha visto decrecer la ocupación en ambos grupos de edad en menor medida que el total de España**. El **descenso del número de ocupados de menos de 25 años** de edad ha sido el de **menor magnitud**, con una **caída interanual de un 14,9%** (equivalente a 12.200 empleos). Paralelamente, los **adultos se han visto privados del 4% de sus puestos**. La eliminación de empleos adultos desde septiembre de 2007 es la segunda menor de nuestro grupo de comunidades detrás de Madrid.

Madrid, 25 de marzo de 2010.- Adecco, líder mundial en la gestión de Recursos Humanos, presenta los resultados del Indicador Laboral de Comunidades Autónomas Adecco (ILCA) para el cuarto trimestre de 2009 y las previsiones para el segundo trimestre de 2010.

Este indicador, de periodicidad trimestral, elaborado por investigadores del IESE-IRCO, compara la situación de los mercados laborales de siete Comunidades Autónomas españolas utilizando cuatro variables: ocupación, que mide la creación de puestos de trabajo en relación con las necesidades de la economía en su conjunto; adaptabilidad del mercado a las variaciones de la oferta y la demanda y a otros cambios en el entorno micro o

macroeconómico; apertura a los grupos de trabajadores considerados vulnerables (mujeres, jóvenes, etc.), y rendimiento, la relación entre las variaciones del salario real y la productividad, intentando anticipar la sostenibilidad de las tendencias del salario y el empleo.

Evolución del mercado laboral

Por segundo trimestre consecutivo, **las siete comunidades autónomas consideradas han reducido sus respectivos ILCA. Galicia** (-11,8%), -junto con Madrid y Aragón-, está entre las comunidades que muestran los descensos interanuales más acusados. Así, con 66,1 puntos se mantiene dentro de los valores regulares.

El empleo continúa en contracción, las diferentes tasas de paro siguen subiendo, todas las autonomías analizadas tienen a más de una tercera parte de sus parados en tal situación desde hace más de 12 meses y **el número de personas activas ha decrecido**. Esto ocurre por dos motivos, por un lado, una parte de quienes pierden su empleo no inicia la búsqueda de otro y, **por otro**, personas que desearían trabajar no comienzan a buscar empleo. Tales comportamientos **pasan a ser comprensibles en el contexto actual por el desánimo y las malas expectativas**.

Para ser más precisos, el **"efecto desánimo"** coexiste con otros dos movimientos, aún poco visibles pero ya en marcha: **inmigrantes que retornan a sus países** ("efecto retorno") y **españoles que deciden probar suerte en el mercado laboral de otros países de la UE** ("efecto salida").

A pesar de lo oscuro del escenario, **dos elementos amortiguan el deterioro del ILCA**. Uno es la **productividad del trabajo** que continúa acelerando su paso. En los últimos doce meses, el valor **producido por cada ocupado ha aumentado un 3%**, **el ritmo más elevado desde 1994**. El crecimiento del **salario real**, que tras un breve paréntesis ha vuelto a exceder el de la productividad, **reduce el provecho que esa recuperación podría tener sobre el mercado laboral**.

El segundo factor favorable es el **paulatino ascenso del porcentaje de ocupados a tiempo parcial**. Con un **13,3%**, esta variable marcó el máximo en al menos 15 años. Aunque, en parte, se trate de un incremento indeseado (algunos ocupados aceptan una reducción de horas para no perder su empleo), es probable que incida favorablemente en la percepción que existe sobre este tipo de empleos

El ILCA de Galicia presentará en el segundo trimestre valores parecidos a los del último cuarto de 2009, dentro de la zona de puntuaciones regulares (un 4,4% menos).

Creación de Empleo

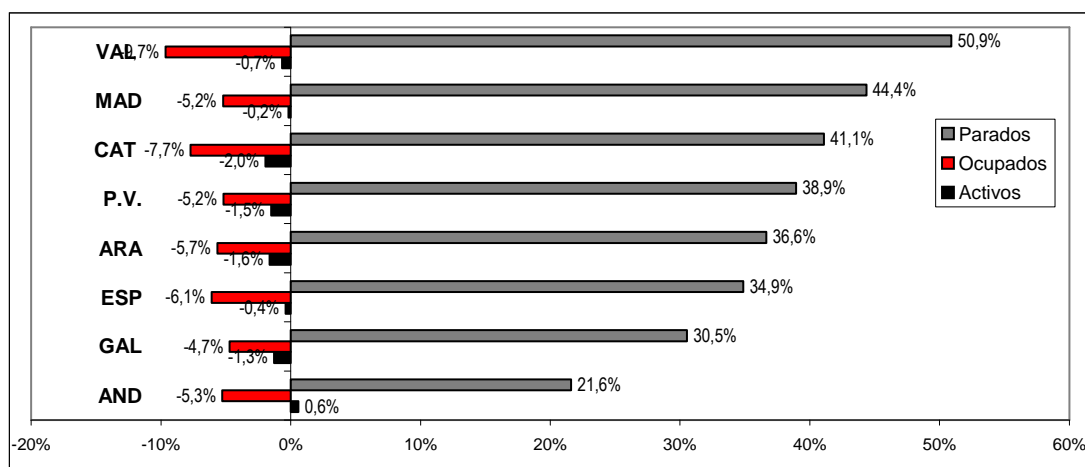
Galicia ha mostrado el menor recorte de puestos de trabajo del grupo de comunidades autónomas analizado, por segundo trimestre consecutivo. La **pérdida interanual de empleos ha sido de un 4,7%** (equivalente a 56.200 ocupaciones). El nivel de ocupación actual, de 1.138.900 personas, es similar al que se registraba en la segunda mitad de 2005.

Casi un tercio de los que han perdido su empleo en Galicia **han optado por retirarse del mercado de trabajo**. De ahí que el incremento interanual del número de parados haya resultado más moderado que el promedio nacional, con un 30,5% (lo que implica una subida de 39.400 personas).

Que una parte de quienes han perdido su empleo haya preferido no buscar otro empleo ha derivado en un **descenso en la población activa de 16.800 personas** (un 1,3% menos).

DINAMICA LABORAL: ESPAÑA Y CC.AA.

Datos del 4º trimestre de 2009 (variaciones interanuales)



Fuente: IESE-Adecco en base a INE, EPA

De acuerdo con nuestras proyecciones, el mercado laboral gallego presentará una **caída del empleo y una subida del paro más moderados que el promedio nacional**. La nota discordante se encontrará en la población activa, que continuará en declive.

Por una parte, el grupo de personas ocupadas sufrirá una contracción interanual de un 1,1%, la segunda menor entre las comunidades observadas, lo que será equivalente al recorte de 12.100 empleos.

Simultáneamente, la cantidad de personas en búsqueda activa de empleo ascenderá en 3.000 individuos (un 1,8% más, el menor avance del conjunto de autonomías seleccionado).

De lo anterior se desprende que **apenas 1 de cada 4 personas que pierdan su empleo buscarán una nueva ocupación**, por lo que las restantes (que en total suman 9.000 personas) harán descender la población activa (declinará un 0,7%).

Tasa de desempleo

Ya son cinco los trimestres consecutivos, en que la comunidad gallega presenta **la subida más moderada** de la **tasa de desempleo, siempre dentro del grupo de siete autonomías estudiadas**. En el último trimestre de 2009, el incremento interanual de esta variable ha sido de 3,1 puntos porcentuales

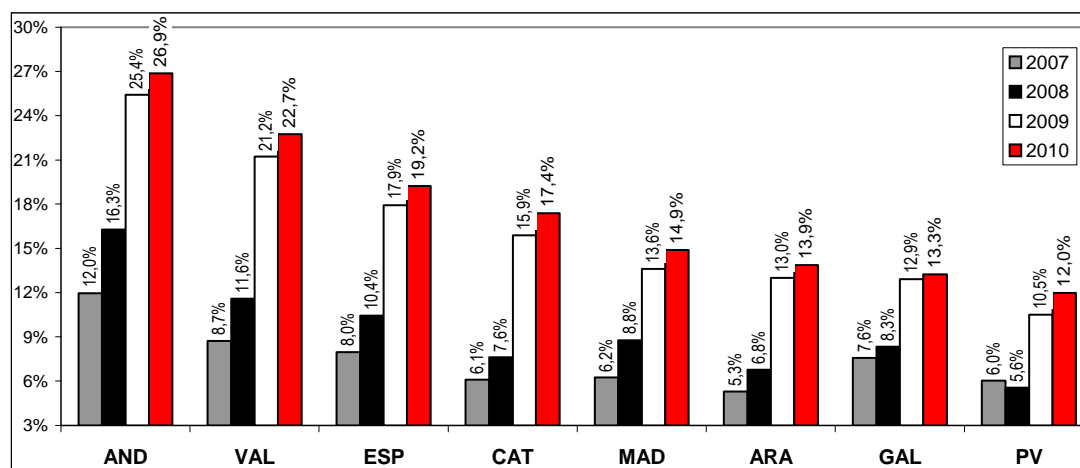
De ese modo, **la proporción de parados se ha elevado hasta un 12,9%**, la segunda más baja (sólo mejorada por la del País Vasco), pero la más marcada para **Galicia desde junio de 2004**. En este sentido, la autonomía gallega es la que presenta el **menor retroceso**, ya que las demás autonomías han retrotraído sus niveles de paro a los valores que tenían en 1999 o incluso antes.

En el próximo trimestre, **Galicia** presentará el menor incremento interanual en la variable estudiada, con una subida de 3 décimas. Así, **la proporción de desempleados en esta autonomía crecerá hasta un 13,3%**.

En comparación con junio de 2007, **Galicia** ostentará **el menor aumento de nuestro grupo de autonomías, con 5,7 puntos porcentuales**

PROYECCION DE LA TASA DE PARO TOTAL POR CC.AA.

Datos para el 2º trimestre de 2007 a 2010



Fuente: IESE-Adecco en base a INE, EPA

Empleo por edad y tasa de paro juvenil

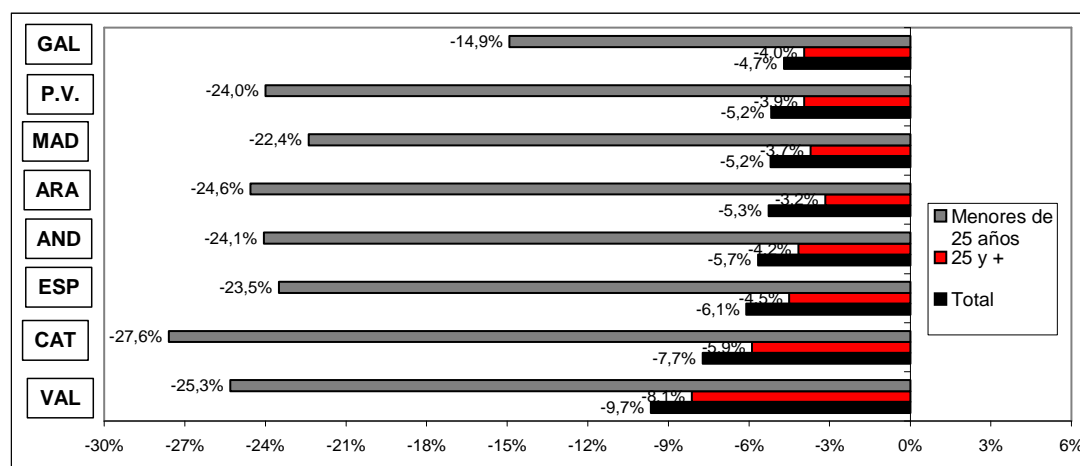
Galicia y Madrid han sido las únicas autonomías entre las observadas que han visto **decrecer la ocupación en ambos grupos de edad en menor medida que el total de España**. En el caso particular gallego, incluso, el descenso del número de ocupados de menos de 25 años de edad ha sido el de menor magnitud, con una caída interanual de un 14,9% (equivalente a 12.200 empleos). Paralelamente, los adultos se han visto privados del 4% de sus puestos en comparación con diciembre de 2008 (perdieron 44.000 plazas).

Ahora trabajan en **Galicia** 1.069.300 de personas de 25 años o edad superior, lo que supone un **contingente algo inferior al que había en la segunda mitad de 2006**. Los menores de 25 años ocupados suman 69.600 personas.

El balance presente de la crisis en términos de destrucción de empleo es comparativamente positivo con **Galicia**. En efecto, **su eliminación de empleos adultos desde septiembre de 2007 es la segunda menor de nuestro grupo de comunidades detrás de Madrid** (descenso de un 3,2%, que surge de la supresión de 35.400 ocupaciones) y además muestra la tercera más reducida, detrás del País Vasco y Madrid, en lo que atañe al empleo de jóvenes (un 37% menos, por la desaparición de 40.800 puestos).

VARIACIÓN DEL EMPLEO TOTAL Y POR GRUPOS DE EDAD, POR CC.AA.

Datos del 4º trimestre de 2009 (variaciones interanuales)



Fuente: IESE-Adecco en base a INE, EPA

Aunque Galicia ha dejado de ostentar la menor **tasa de desempleo juvenil**, tal como lo hizo en los dos trimestres previos, la misma aún **es comparativamente baja**, situándose en un **31,5%** (la más elevada desde marzo de 1998). Su aumento interanual ha sido de 7,7 puntos porcentuales

Entre las previsiones correspondientes a **Galicia** destaca el hecho de que **volverá a mostrar la menor retracción del empleo de jóvenes**. En el segundo trimestre se contarán 2.200 jóvenes con empleo menos que un año antes (bajada de un 3%). Simultáneamente, los adultos resignarán 9.900 puestos de trabajo (reducción de un 0,9%).

La tasa de desempleo de jóvenes crecerá, pero menos que el promedio nacional. El incremento interanual será de 1,6 puntos porcentuales hasta un **33%**.

Breve nota aclaratoria

El Indicador Laboral de Comunidades Autónomas (ILCA) pretende brindar una herramienta que permita conocer con precisión, claridad y sencillez el estado general en que se encuentra el mercado laboral de las diferentes CC.AA. La metodología uniforme utilizada permite la comparación de los resultados entre las distintas CC.AA., así como también con el promedio de toda España.

COMO INTERPRETAR LOS RESULTADOS DEL ILCA

| Valor del ILCA | Calificación conceptual | Observación |
|----------------|-------------------------|---|
| Mayor a 90 | Optimo | Las cuatro dimensiones del mercado laboral funcionan adecuadamente. |
| Entre 80 y 90 | Muy bueno | Sin problemas preocupantes, aunque hay una dimensión que podría mejorar. |
| Entre 70 y 80 | Bueno | Suele corresponder a una situación en la que una dimensión tiene problemas. |
| Entre 60 y 70 | Regular | En general, hay una dimensión que funciona muy mal y otra regular. |
| Menor a 60 | Malo | Hay problemas significativos por lo menos en dos dimensiones. |

El ILCA combina cuatro categorías diferentes, cuyas puntuaciones, al ser sumadas, arrojan el resultado general. Ellas son:

i) Ocupación: tiene en cuenta dos variables. Una es la distancia de cada CC.AA. respecto del objetivo de empleo comunitario

ii) Adaptabilidad: se estima mediante a) la proporción de empleados por tiempo determinado dentro del total de empleados, b) la proporción de desocupados de larga duración dentro del total de personas desocupadas, c) la proporción de desocupados que buscan su primer empleo respecto del total de desempleados y d) la proporción de ocupados a tiempo parcial. Las cuatro variables se vinculan con el objetivo comunitario de fomentar la movilidad de la mano de obra. Cada una recibe una ponderación de 7,5%, lo que da un total de 30% a esta categoría.

Fuente: elaboración propia

iii) Apertura: cuantifica en qué medida el mercado laboral admite la participación de mujeres y jóvenes. En ambos casos se dispuso un peso de 10%, totalizando la categoría 20%.

iv) Rendimiento: incorpora la productividad del trabajo desde dos ángulos diferentes. Por un lado, mide la evolución de la productividad por sí sola y, en segundo lugar, evalúa su desempeño en relación con las variaciones del salario real. Esta dimensión recibe una ponderación de 10%.

El ILCA se estima para Andalucía, Aragón, Cataluña, País Vasco, Galicia y las Comunidades Valenciana y de Madrid. En teoría, el valor del ILCA podría variar entre un valor nulo y 100 puntos. La evolución histórica señala que, en la práctica, su rango de oscilación es más reducido.

Adecco es la empresa líder en gestión de Recursos Humanos, sector en el que ofrece un servicio integral a través de sus líneas de negocio especializadas en empleo temporal y selección (Adecco Office y Adecco Industrial), consultoría de selección (Adecco Professional a través de sus líneas especializadas por perfiles: Adecco Engineering & Technical, Adecco Finance & Legal, Adecco Information Technology, Adecco Medical & Science y Adecco Sales & Marketing), externalización de procesos (Adecco Outsourcing, Eurocen, Extel Crm, Eurovendex), consultoría de formación (Adecco Training) y servicios de recolocación (Create Lee Hetch Harrison). En España, Adecco cuenta con más de 300 delegaciones y una plantilla interna de más de 1.200 empleados.

El **IESE** es la primera escuela española de dirección de empresas que –desde el momento de su fundación en 1958, en el marco de la Universidad de Navarra– nació con un objetivo claro: enfocar la formación de los altos directivos con una visión internacional y una perspectiva humanística y ética del trabajo en la empresa, buscando a la vez su referencia inmediata en la realidad empresarial. Más de 130 empresas han decidido convertirse en *partners* de este proyecto formativo como *Empresas Patrono*. Otras 2000 empresas buscan habitualmente en el IESE a sus próximos candidatos y a sus futuros directivos.

El corazón del IESE es el MBA en sus distintas versiones: el MBA clásico y el Executive MBA. En el 2001 nació un nuevo MBA: el Global Executive MBA. Además se realizan numerosos programas para directivos (PDD, PDG, PADE) y específicos para empresas (In-Company Programs).

Para cualquier aclaración no dudéis en poneros en contacto con nosotros. Un cordial saludo:

Marina Gómez/Luis Perdiguero
Dpto. de Comunicación Adecco
Tlf: 91 432 56 57
marina.gomez@adecco.com
luis.perdiguero@adecco.com

Silvia Enrique /Laura García
Trescom Comunicación
Tlf: 670 61 92 50
silvia.enrique@trescom.es
laura.garcia@trescom.es