

**INDICADOR LABORAL DE COMUNIDADES AUTÓNOMAS IESE-ADECCO (ILCA)
(Cuarto trimestre de 2009 y proyección para el segundo trimestre de 2010)**

Madrid ha alcanzado su máximo histórico de parados, pero es la que ha destruido menos empleo adulto y la segunda en menor destrucción de empleo joven

PREVISIONES 2º TRIMESTRE 2010

- En el próximo trimestre **se moderará la destrucción de empleo y el aumento del paro**, pero la **población activa se reducirá ligeramente**. Habrá **53.100 ocupados menos**, de los cuales 42.000 pasarán a engrosar las filas del paro pero el resto quedarán inactivos.
- La comunidad de Madrid **superará por primera vez el medio millón de desempleados, con 505.300 personas en el paro**.
- La **tasa de desempleo madrileña** aumentará lo mismo que el promedio nacional. En el segundo trimestre **se colocará en un 14,9%**. En tres años esta variable habrá crecido 8,6 puntos porcentuales, lo que conlleva un mejor desempeño que el total español.
- La atenuación de la pérdida de empleos de jóvenes se traducirá en un pequeño incremento de la tasa de desocupación de ese grupo de edad, que **alcanzará en junio a un 36,7%**
- Casi el total de la pérdida de empleo prevista se concentrará entre los **adultos**, a quienes corresponderá **casi 9 de cada 10 empleos a perderse**. Las personas de **25 años y edad superior** con ocupación sumarán **40.900 menos que un año antes** (descenso de un 2,2%). Al mismo tiempo, los **jóvenes perderán 6.900 plazas** (bajada de un 3,6%).

CUARTO TRIMESTRE 2009

- En Madrid el **número de parados ha crecido por encima de la media nacional** ya que prácticamente la totalidad de los que han perdido un empleo han comenzado a buscar otro.
- La cifra de ocupados se ha reducido en 159.200 personas (bajada de un 5,2%) y la de **parados ha aumentado en 153.200 individuos** (un 44,4% más), en la comparación interanual, **alcanzando el máximo histórico de 498.500 individuos**.
- La tasa de desempleo de la autonomía madrileña se sitúa en un **14,7%**, cifra que **supone el dato más elevado desde marzo de 1997**.
- Madrid ha sido una de las dos únicas autonomías que han perdido proporcionalmente menos empleo, en los dos grupos de edad, que el conjunto de la nación. El número total de adultos ocupados en la autonomía madrileña se **ha reducido a 2.707.500 personas, cifra similar a la que se verificaba al final de 2006**. Por su parte, sólo 190.300 menores de 25 años tienen trabajo.

Madrid, 25 de marzo de 2010.- Adecco, líder mundial en la gestión de Recursos Humanos, presenta los resultados del Indicador Laboral de Comunidades Autónomas Adecco (ILCA) para el cuarto trimestre de 2009 y las previsiones para el segundo trimestre de 2010.

Este indicador, de periodicidad trimestral, elaborado por investigadores del IESE-IRCO, compara la situación de los mercados laborales de siete Comunidades Autónomas españolas utilizando cuatro variables: ocupación, que mide la creación de puestos de trabajo en relación con las necesidades de la economía en su conjunto; adaptabilidad del mercado a las variaciones de la oferta y la demanda y a otros cambios en el entorno micro o macroeconómico; apertura a los grupos de trabajadores considerados vulnerables (mujeres,

jóvenes, etc.), y rendimiento, la relación entre las variaciones del salario real y la productividad, intentando anticipar la sostenibilidad de las tendencias del salario y el empleo.

Evolución del mercado laboral

Por segundo trimestre consecutivo, **las siete comunidades autónomas consideradas han reducido sus respectivos ILCA**. La comunidad de **Madrid** (con un 12,5% menos) es la que ha mostrado un descenso interanual más acusado. Con **69,8 puntos**, se sitúa dentro del área de calificaciones regulares, a pocas décimas del área buena.

El empleo continúa en contracción, las diferentes tasas de paro siguen subiendo, todas las autonomías analizadas tienen a más de una tercera parte de sus parados en tal situación desde hace más de 12 meses y **el número de personas activas ha decrecido**. Esto ocurre por dos motivos, por un lado, una parte de quienes pierden su empleo no inicia la búsqueda de otro y, **por otro**, personas que desearían trabajar no comienzan a buscar empleo. Tales comportamientos **pasan a ser comprensibles en el contexto actual por el desánimo y las malas expectativas**.

Para ser más precisos, el “**efecto desánimo**” coexiste con otros dos movimientos, aún poco visibles pero ya en marcha: **inmigrantes que retornan a sus países** (“efecto retorno”) y **españoles que deciden probar suerte en el mercado laboral de otros países de la UE** (“efecto salida”).

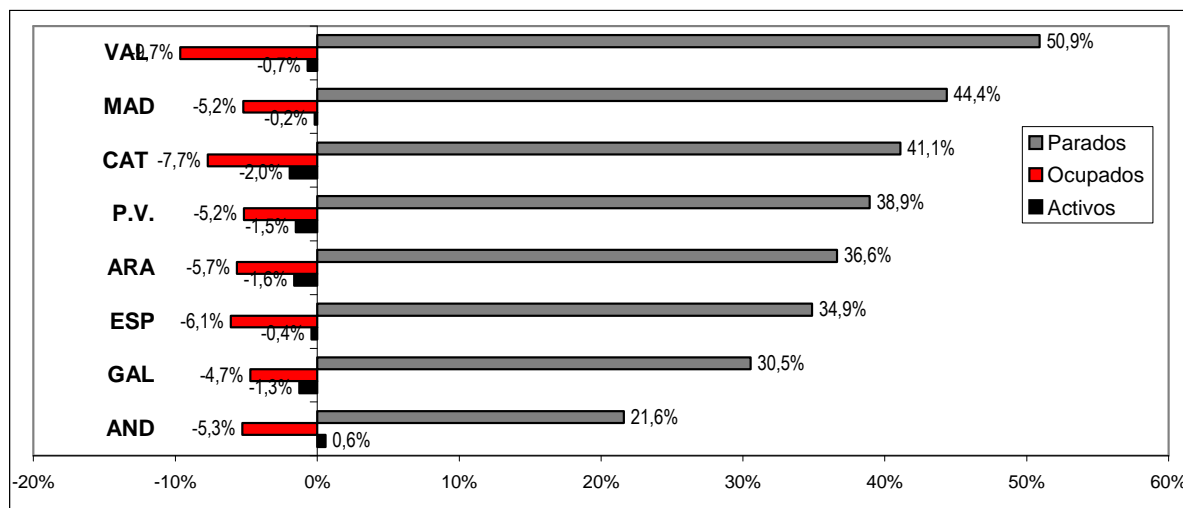
A pesar de lo oscuro del escenario, **dos elementos amortiguan el deterioro del ILCA**. Uno es la **productividad del trabajo** que continúa acelerando su paso. En los últimos doce meses, el valor **producido por cada ocupado ha aumentado un 3%**, el ritmo más elevado desde **1994**. El crecimiento del **salario real**, que tras un breve paréntesis ha vuelto a exceder el de la productividad, **reduce el provecho que esa recuperación podría tener sobre el mercado laboral**.

El segundo factor favorable es el **paulatino ascenso del porcentaje de ocupados a tiempo parcial**. Con un **13,3%**, esta variable marcó el máximo en al menos 15 años. Aunque, en parte, se trate de un incremento indeseado (algunos ocupados aceptan una reducción de horas para no perder su empleo), es probable que incida favorablemente en la percepción que existe sobre este tipo de empleos.

Acompañando el patrón general, el **ILCA de Madrid presentará en el segundo trimestre valores parecidos a los del último cuarto de 2009**, con 69,2 puntos (un 2,7% menos) dentro de la zona de puntuaciones regulares.

DINAMICA LABORAL: ESPAÑA Y CC.AA.

Datos del 4º trimestre de 2009 (variaciones interanuales)



Fuente: IESE-Adecco en base a INE, EPA

Creación de empleo

Por séptimo trimestre consecutivo, la autonomía **madrileña** ha mostrado una evolución del empleo mejor que la correspondiente al promedio nacional. Sin embargo, su **número de parados ha crecido por encima de dicha media**. El motivo es que el retroceso de la población activa en **Madrid** ha sido ligero: **prácticamente la totalidad de los que han perdido un empleo han comenzado a buscar otro**.

En términos concretos, el número de **ocupados se ha reducido en 159.200 personas** (bajada de un 5,2%) y el de parados ha aumentado en 153.200 individuos (un 44,4% más), en la comparación interanual.

Aunque ya son cuatro los trimestres consecutivos en que Madrid ha registrado menos de tres millones de ocupados, no puede menospreciarse su mejora relativa. Por una parte, **ha superado la ocupación de Andalucía, cuando en los últimos 30 años está autonomía ocupó, en promedio, un 5% más de personas que Madrid**. Al mismo tiempo, **Cataluña**, que es la única comunidad con más de tres millones de ocupados, nunca había tenido una ventaja tan estrecha respecto de **Madrid**. Ahora, **Cataluña da empleo a un 8,2% más de personas que Madrid, pero en los últimos 30 años, como media, la superaba en un 23%**.

No obstante, lo anterior queda empañado porque, por cuarto trimestre consecutivo, **Madrid** ha alcanzado un nuevo **máximo histórico en lo referido al número de parados, que ahora suman 498.500 individuos**.

Siguiendo el patrón general, la **Comunidad de Madrid moderará la destrucción de empleo y el aumento del paro. Sin embargo**, la población activa acentuará levemente su declive.

En junio próximo **se contarán en Madrid 53.100 ocupados menos que un año antes** (descenso de un 1,8%). De ellos, 42.000 se lanzarán a la búsqueda de una nueva ocupación, incrementando en esa cifra el colectivo de parados (aumento de un 9,1%). En cambio, los restantes 11.100 optarán por quedar inactivos (descenso de un 0,3%).

De confirmarse estas previsiones, **la autonomía madrileña superará por primera vez el medio millón de desempleados, con 505.300 personas en tal situación en el segundo trimestre del año**.

Tasa de desempleo

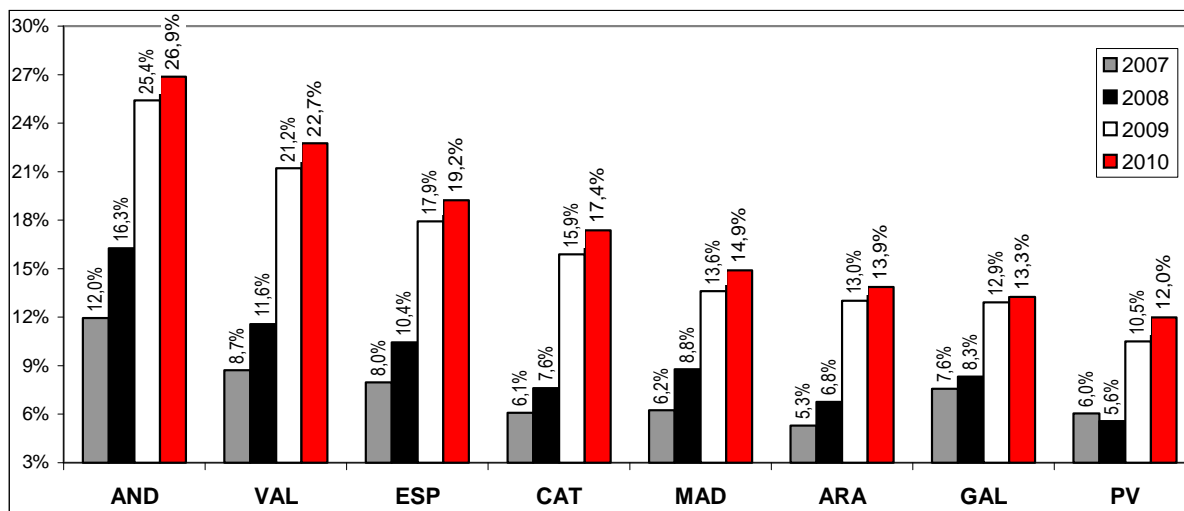
La **Comunidad de Madrid** se cuenta entre las autonomías que vienen incrementando sus respectivas tasas de desempleo de modo más moderado que la media nacional. Aún así, esta variable se ha colocado en un **14,7%** (4,5 puntos porcentuales), cifra que **supone el dato más elevado desde marzo de 1997**.

La tasa de desempleo de la **Comunidad de Madrid** aumentará lo mismo que el promedio nacional, es decir, 1,3 puntos porcentuales en la comparación interanual. De ese modo, se colocará en un **14,9%**.

En tres años esta variable habrá crecido 8,6 puntos porcentuales, lo que conlleva un mejor desempeño que el total español.

PROYECCION DE LA TASA DE PARO TOTAL POR CC.AA.

Datos para el 2º trimestre de 2007 a 2010



Fuente: IESE-Adecco en base a INE, EPA

Empleo por edad y tasa de paro juvenil

Madrid y Galicia han sido las dos únicas autonomías que han perdido proporcionalmente menos empleo, en los dos grupos de edad, que el conjunto de la nación.

La supresión interanual de puestos de trabajo de adultos ha alcanzado 104.300 plazas (un 3,7% menos), al tiempo que la correspondiente a menores de 25 años ha sido de 54.900 ocupaciones (descenso de un 22,4%).

Con las variaciones indicadas, el número total de adultos ocupados en la autonomía madrileña se **ha reducido a 2.707.500 personas, cifra similar a la que se verificaba al final de 2006.** Por su parte, sólo 190.300 menores de 25 años tienen trabajo.

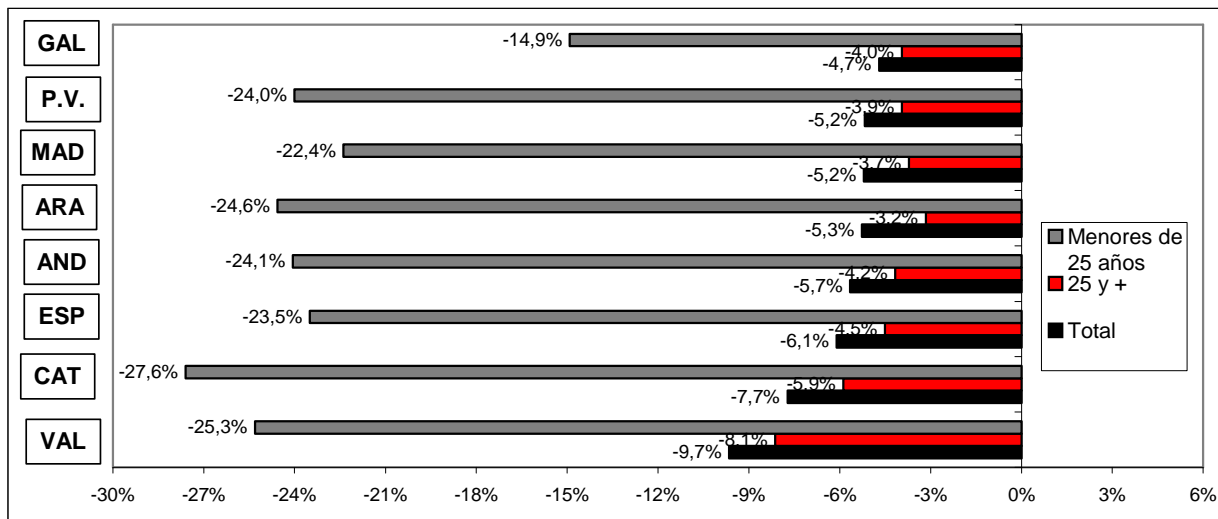
Madrid es la autonomía que menos empleo adulto ha perdido en lo que llevamos de crisis: el recorte de puestos de trabajo que se acumula desde septiembre de 2007 es de un 3% (se recortaron 82.700 puestos). **En el caso de los jóvenes, es la segunda autonomía que menos empleos ha destruido** después del País Vasco, con una caída acumulada de un 32,4% (equivalente a 91.200 empleos menos).

Es interesante observar lo que esto ha significado en términos de distribución geográfica del empleo adulto. **Desde finales de 2008, Madrid ha pasado a ser la segunda autonomía con mayor número de adultos ocupados, desplazando a Andalucía al tercer lugar.** En igual sentido, se aceleró la tendencia a reducir la diferencia en este terreno con **Cataluña.** Entre 2001 y 2007, el número de adultos ocupados en **Madrid** estaba en torno al 87% de los que hacían lo propio en **Cataluña.** Esa proporción superó el 90% en diciembre de 2008 y **alcanzó a un 92,5%, máximo histórico, en diciembre último.** En términos más simples, esto significa que, mientras diez años atrás la autonomía madrileña contaba con 33 ocupados de 25 o más años de edad por cada 40 que tenía Cataluña, **en el cuarto trimestre de 2009 esa relación ha pasado a ser de 37 adultos ocupados en Madrid por cada 40 de la comunidad catalana.**

Por otra parte, la tasa de desempleo juvenil aumentó más que el promedio nacional. Esta variable se ubicó en **34%**, superando en 11,5 puntos porcentuales el registro de un año antes. Sin embargo, en comparación con el trimestre inmediato anterior, **presenta un descenso de 4,9 puntos porcentuales, el mejor resultado del grupo de autonomías observado,** y que contrasta con el incremento de medio punto porcentual del total nacional.

VARIACIÓN DEL EMPLEO TOTAL Y POR GRUPOS DE EDAD, POR CC.AA.

Datos del 4º trimestre de 2009 (variaciones interanuales)



Fuente: IESE-Adecco en base a INE, EPA

El grueso de la pérdida de empleo prevista se concentrará entre los **adultos**, a quienes corresponderá **casi 9 de cada 10 empleos a perderse** en el período de doce meses que acabará en junio próximo. En ese entonces, las personas de 25 años y edad superior con ocupación sumarán 40.900 menos que un año antes (descenso de un 2,2%). Al mismo tiempo, los jóvenes perderán 6.900 plazas (bajada de un 3,6%).

La atenuación de la pérdida de empleos de jóvenes se traducirá en un pequeño incremento de la tasa de desocupación de ese grupo de edad, que **alcanzará en junio a un 36,7%** (aumento de 0,3 puntos porcentuales).

Breve nota aclaratoria

El Indicador Laboral de Comunidades Autónomas (ILCA) pretende brindar una herramienta que permita conocer con precisión, claridad y sencillez el estado general en que se encuentra el mercado laboral de las diferentes CC.AA. La metodología uniforme utilizada permite la comparación de los resultados entre las distintas CC.AA., así como también con el promedio de toda España.

El ILCA combina cuatro categorías diferentes, cuyas puntuaciones, al ser sumadas, arrojan el resultado general. Ellas son:

i) Ocupación: tiene en cuenta dos variables. Una es la distancia de cada CC.AA. respecto del objetivo de empleo comunitario (tasa de empleo de 67% para 2005 y 70% para 2010). La segunda es la tasa de desempleo. Esta categoría tiene una ponderación de 40%.

ii) Adaptabilidad: se estima mediante a) la proporción de empleados por tiempo determinado dentro del total de empleados, b) la proporción de desocupados de larga duración dentro del total de personas desocupadas, c) la proporción de desocupados que buscan su primer empleo respecto del total de desempleados y d) la proporción de ocupados a tiempo parcial. Las cuatro variables se vinculan con el objetivo comunitario de fomentar la movilidad de la mano de obra. Cada una recibe una ponderación de 7,5%, lo que da un total de 30% a esta categoría.

COMO INTERPRETAR LOS RESULTADOS DEL ILCA

Valor del ILCA	Calificación conceptual	Observación
Mayor a 90	Óptimo	Las cuatro dimensiones del mercado laboral funcionan adecuadamente.
Entre 80 y 90	Muy bueno	Sin problemas preocupantes, aunque hay una dimensión que podría mejorar.
Entre 70 y 80	Bueno	Suele corresponder a una situación en la que una dimensión tiene problemas.
Entre 60 y 70	Regular	En general, hay una dimensión que funciona muy mal y otra regular.
Menor a 60	Malo	Hay problemas significativos por lo menos en dos dimensiones.

iii) Apertura: cuantifica en qué medida el mercado laboral admite la participación de mujeres y jóvenes. En ambos casos se dispuso un peso de 10%, totalizando la categoría 20%.

iv) Rendimiento: incorpora la productividad del trabajo desde

Fuente: elaboración propia

dos ángulos diferentes. Por un lado, mide la evolución de la productividad por sí sola y, en segundo lugar, evalúa su desempeño en relación con las variaciones del salario real. Esta dimensión recibe una ponderación de 10%.

El ILCA se estima para Andalucía, Aragón, Cataluña, País Vasco, Galicia y las Comunidades Valenciana y de Madrid. En teoría, el valor del ILCA podría variar entre un valor nulo y 100 puntos. La evolución histórica señala que, en la práctica, su rango de oscilación es más reducido.

Adecco es la empresa líder en gestión de Recursos Humanos, sector en el que ofrece un servicio integral a través de sus líneas de negocio especializadas en empleo temporal y selección (Adecco Office y Adecco Industrial), consultoría de selección (Adecco Professional a través de sus líneas especializadas por perfiles: Adecco Engineering & Technical, Adecco Finance & Legal, Adecco Information Technology, Adecco Medical & Science y Adecco Sales & Marketing), externalización de procesos (Adecco Outsourcing, Eurocen, Extel Crm, Eurovendex), consultoría de formación (Adecco Training) y servicios de recolocación (Create Lee Hetch Harrison). En España, Adecco cuenta con más de 300 delegaciones y una plantilla interna de más de 1.200 empleados.

El **IESE** es la primera escuela española de dirección de empresas que –desde el momento de su fundación en 1958, en el marco de la Universidad de Navarra– nació con un objetivo claro: enfocar la formación de los altos directivos con una visión internacional y una perspectiva humanística y ética del trabajo en la empresa, buscando a la vez su referencia inmediata en la realidad empresarial. Más de 130 empresas han decidido convertirse en *partners* de este proyecto formativo como *Empresas Patrono*. Otras 2000 empresas buscan habitualmente en el IESE a sus próximos candidatos y a sus futuros directivos.

El corazón del IESE es el MBA en sus distintas versiones: el MBA clásico y el Executive MBA. En el 2001 nació un nuevo MBA: el Global Executive MBA. Además se realizan numerosos programas para directivos (PDD, PDG, PADE) y específicos para empresas (In-Company Programs).

Para cualquier aclaración no dudéis en poneros en contacto con nosotros. Un cordial saludo:

Marina Gómez/Luis Perdiguero
Dpto. de Comunicación Adecco
Tlf: 91 432 56 57
marina.gomez@adecco.com
luis.perdiguero@adecco.com

Silvia Enrique /Laura García
Trescom Comunicación
Tlf: 670 61 92 50
silvia.enrique@trescom.es
laura.garcia@trescom.es