

**INDICADOR LABORAL DE COMUNIDADES AUTÓNOMAS IESE-ADECCO (ILCA)  
(Cuarto trimestre de 2009 y proyección para el segundo trimestre de 2010)**

**Pese a ser la comunidad que menos empleo joven ha destruido, el País Vasco registra la mayor tasa de paro juvenil desde 1997**

**PREVISIONES**

- En el segundo trimestre el País Vasco verá **crecer su número de desempleados en mayor medida que el resto de autonomías observadas**. Se prevé un **descenso** en la ocupación de **14.300 empleos** (un 1,5% menos), paralelo a un **incremento de 1.300 personas activas** (subida del 0,1%). **De ambos movimientos surge una expansión en el contingente de parados de 15.600 individuos** (aumento de un 14,2%).
- La **tasa de desempleo de la autonomía vasca aumentará 1,5 puntos porcentuales**. No obstante, eso no le impedirá conservarse, con un **12%**, como **la menor tasa de paro del grupo de autonomías observado**.
- **El País Vasco** presentará el próximo mes de junio **una caída del empleo juvenil de mayor envergadura**. El descenso interanual será de un 11,9%, lo que supone la pérdida de **6.200 puestos de trabajo**. **En el caso de los adultos**, se producirá una disminución interanual en la ocupación de 8.200 plazas (un 0,9% menos).

**CUARTO TRIMESTRE 2009**

- **El País Vasco** es la única comunidad que encadena cuatro descensos consecutivos en el número de personas económicamente activas. Esto puede explicarse porque **es el único caso con una reducción en la población total desde finales de 2008**.
- El número de **ocupados se ha reducido en 50.500** en la comparación interanual. Igual que en el trimestre anterior, **1 de cada 3 personas que han perdido su empleo no han buscado otro**. Eso explica la moderación en el incremento interanual de la cantidad de desempleados, que ha alcanzado a 34.500 personas (aumento de un 38,9%). Aún así, los **actuales 123.100 desocupados conforman el grupo más numeroso para el País Vasco en once años**.
- Por quinto trimestre consecutivo, el **País Vasco ostenta la menor tasa de paro**, ahora ubicada en un **11,7%** (incremento de 3,4 puntos porcentuales). Es el resultado de haber sido la **autonomía que más tarde ha iniciado el ascenso de su proporción de parados**: para el conjunto español la tasa de paro comenzó a incrementarse en diciembre de 2007, pero en **el País Vasco no lo hizo hasta septiembre de 2008**.
- **El País Vasco** ha registrado un descenso interanual de 36.100 personas en el número de ocupados adultos (bajada de un 3,9%) y de 14.400 en el de ocupados menores de 25 años (caída de un 24%).
- **La vasca es la autonomía que menos puestos de trabajo de jóvenes ha perdido**. Desde septiembre de 2007, el número de ocupados de este grupo de edad descendió un 31,4% (20.900 ocupaciones). En el caso de los adultos, **la pérdida acumulada es la tercera menor, detrás de las de Galicia y Madrid**, con una caída en la ocupación de un 4,7%.

**Bilbao, 25 de marzo de 2010.-** Adecco, líder mundial en la gestión de Recursos Humanos, presenta los resultados del Indicador Laboral de Comunidades Autónomas Adecco (ILCA) para el cuarto trimestre de 2009 y las previsiones para el segundo trimestre de 2010.

Este indicador, de periodicidad trimestral, elaborado por investigadores del IESE-IRCO, compara la situación de los mercados laborales de siete Comunidades Autónomas españolas

utilizando cuatro variables: ocupación, que mide la creación de puestos de trabajo en relación con las necesidades de la economía en su conjunto; adaptabilidad del mercado a las variaciones de la oferta y la demanda y a otros cambios en el entorno micro o macroeconómico; apertura a los grupos de trabajadores considerados vulnerables (mujeres, jóvenes, etc.), y rendimiento, la relación entre las variaciones del salario real y la productividad, intentando anticipar la sostenibilidad de las tendencias del salario y el empleo.

## **Evolución del mercado laboral**

**El País Vasco, con 74,4 puntos, ha recuperado el liderazgo**, superando a **Aragón**, que ahora tiene **72,2 puntos**. **Cataluña** es la tercera autonomía cuyo indicador laboral aún permanece dentro del área de valores buenos, con **71,4 unidades**.

El empleo continúa en contracción, las diferentes tasas de paro siguen subiendo, todas las autonomías analizadas tienen a más de una tercera parte de sus parados en tal situación desde hace más de 12 meses y **el número de personas activas ha decrecido**. Esto ocurre por dos motivos, por un lado, una parte de quienes pierden su empleo no inicia la búsqueda de otro y, **por otro**, personas que desearían trabajar no comienzan a buscar empleo. Tales comportamientos, se deben al **desánimo y las malas expectativas**. Para ser más precisos, el **"efecto desánimo"** coexiste con otros dos movimientos, aún poco visibles pero ya en marcha: **inmigrantes que retornan a sus países** ("efecto retorno") y **españoles que deciden probar suerte en el mercado laboral de otros países de la UE** ("efecto salida").

**Dos elementos amortiguan el deterioro del ILCA**. Uno es la **productividad del trabajo** que continúa acelerando su paso. En los últimos doce meses, el valor **producido por cada ocupado ha aumentado un 3%**, el ritmo más elevado desde 1994. El crecimiento del **salario real**, que tras un breve paréntesis ha vuelto a exceder el de la productividad, **reduce el provecho que esa recuperación podría tener sobre el mercado laboral**.

El segundo factor favorable es el **paulatino ascenso del porcentaje de ocupados a tiempo parcial**. Con un **13,3%**, esta variable marcó el máximo en al menos 15 años. Aunque, en parte, se trate de un incremento indeseado (algunos ocupados aceptan una reducción de horas para no perder su empleo), es probable que incida favorablemente en la percepción que existe sobre este tipo de empleos.

Por segundo trimestre consecutivo, **las siete comunidades autónomas consideradas han reducido sus respectivos ILCA**.

En el segundo trimestre, **los retrocesos alcanzarán a todas las comunidades excepto al País Vasco**, que consolidará su liderazgo situando su **ILCA en 74,5 puntos** (aumento de un 2,6% interanual).

## Creación de Empleo

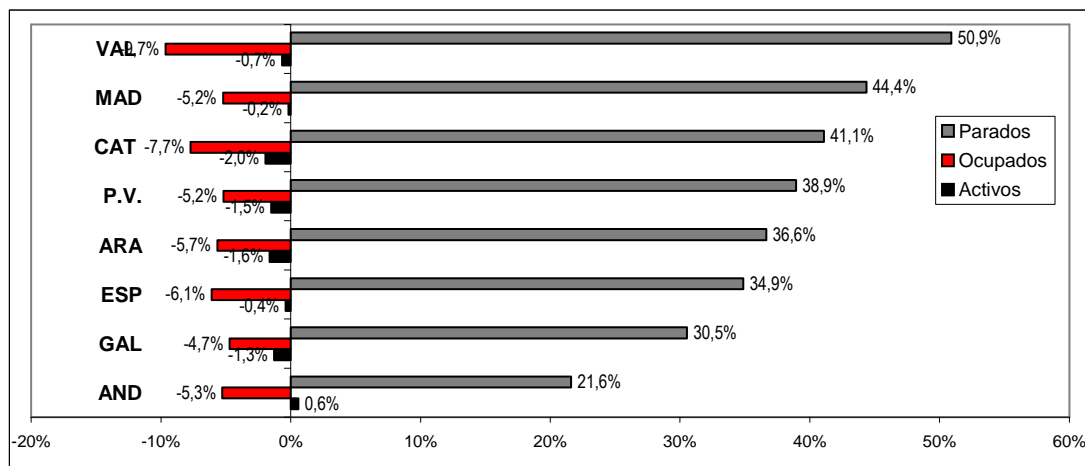
La autonomía vasca permanece como la única que encadena cuatro descensos consecutivos en el número de personas económicamente activas. Sin embargo, la evolución de dicho colectivo en el País Vasco ya viene siendo diferente de la del resto de autonomías. Por ejemplo, ya en 2005 y 2007, cuando en el resto de España la población económicamente crecía rápidamente, en la comunidad vasca experimentó descensos. En igual sentido, entre las comunidades observadas, el País Vasco es el único caso con una reducción en la población total desde finales de 2008.

El número de ocupados se ha reducido en 50.500 en la comparación interanual (descenso de un 5,2%). Igual que en el trimestre anterior, 1 de cada 3 de ellos no buscó otro empleo.

Eso explica la moderación en el incremento interanual de la cantidad de desempleados, que ha alcanzado a 34.500 personas (aumento de un 38,9%). Aún así, los actuales 123.100 desocupados conforman el grupo más numeroso para el País Vasco en once años.

### DINAMICA LABORAL: ESPAÑA Y CC.AA.

Datos del 4º trimestre de 2009 (variaciones interanuales)



Fuente: IESE-Adecco en base a INE, EPA

A pesar de que la población activa mostrará un incremento interanual mínimo, y a pesar también de que la destrucción de puestos de trabajo se atenuará, el País Vasco verá crecer su número de desempleados en mayor medida que el resto de autonomías observadas.

La variación interanual en la ocupación está proyectada en un descenso de 14.300 empleos (un 1,5% menos), paralela a un incremento de 1.300 personas activas (subida del 0,1%).

De ambos movimientos surge una expansión en el contingente de parados de 15.600 individuos (aumento de un 14,2%).

## Tasa de desempleo

Por quinto trimestre consecutivo, el País Vasco ostenta la menor tasa de paro entre las comunidades observadas, ahora ubicada en un 11,7% (incremento de 3,4 puntos porcentuales). Este es el resultado de haber sido la autonomía que más tarde ha iniciado el ascenso de su proporción de parados: mientras que para el conjunto español la tasa de paro comenzó a incrementarse en diciembre de 2007, en el País Vasco no lo hizo hasta septiembre de 2008. Todos los incrementos experimentados por la tasa de desempleo vasca fueron de una magnitud inferior a la del promedio de España.

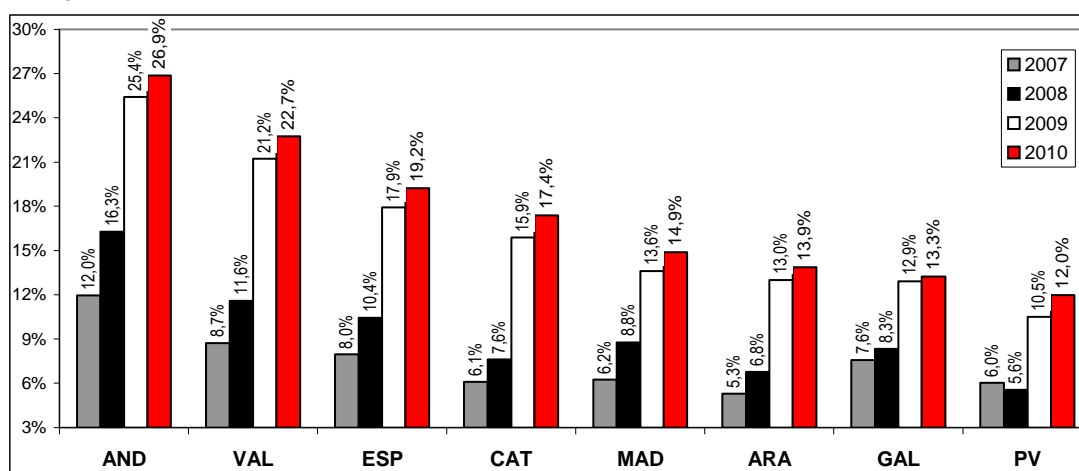
Sin embargo, la actual proporción de desocupados es **la más significativa para esta comunidad de los últimos diez años.**

La tasa de desempleo de la **autonomía vasca** aumentará 1,5 puntos porcentuales en la comparación interanual, lo mismo que **Andalucía, Cataluña y Valencia.** No obstante, eso no le impedirá conservarse, con un **12%**, como la menor tasa de paro de nuestro grupo de autonomías.

Una visión más amplia permite observar el mejor desempeño de esta variable en el **País Vasco** que en el conjunto de España. En efecto, el incremento absoluto en tres años será de “sólo” **6 puntos porcentuales**, casi la mitad que los 11,3 puntos porcentuales del total español.

### PROYECCION DE LA TASA DE PARO TOTAL POR CC.AA.

Datos para el 2º trimestre de 2007 a 2010



Fuente: IESE-Adecco en base a INE, EPA

### Empleo por edad y tasa de paro juvenil

El **País Vasco** ha registrado un descenso interanual de 36.100 en el número de ocupados adultos (bajada de un 3,9%) y de 14.400 en el de ocupados menores de 25 años (caída de un 24%).

Con esos resultados, la ocupación total se ha establecido en **879.300 personas de 25 años y edad superior con empleo** (lo mismo que en septiembre de 2005) y en **45.600 jóvenes** en tal situación (al igual que las demás autonomías, el número más bajo en al menos 40 años). Cuando se observan los empleos que se han eliminado durante la crisis, **el País Vasco emerge como el que menos puestos de trabajo de jóvenes ha perdido.** Desde septiembre de 2007, el número de ocupados de este grupo de edad descendió un 31,4% (equivalente a 20.900 ocupaciones). En el caso de los adultos, **la pérdida acumulada es la tercera menor, detrás de las de Galicia y Madrid**, con una caída en la ocupación de un 4,7% (43.200 plazas). Las cifras anteriores implican que a lo largo de la crisis, 1 de cada 3 empleos perdidos en la autonomía vasca han correspondido a menores de 25 años. **Es la menor proporción de nuestro grupo de autonomías.**

A pesar de lo anterior, paradójicamente ha sido el **País Vasco** la comunidad que **más ha incrementado la tasa de paro juvenil.** El aumento ha sido de 14,1 puntos porcentuales, en virtud del cual ha alcanzó al 36,4%. Se trata del mayor nivel de esta variable desde septiembre de 1997.

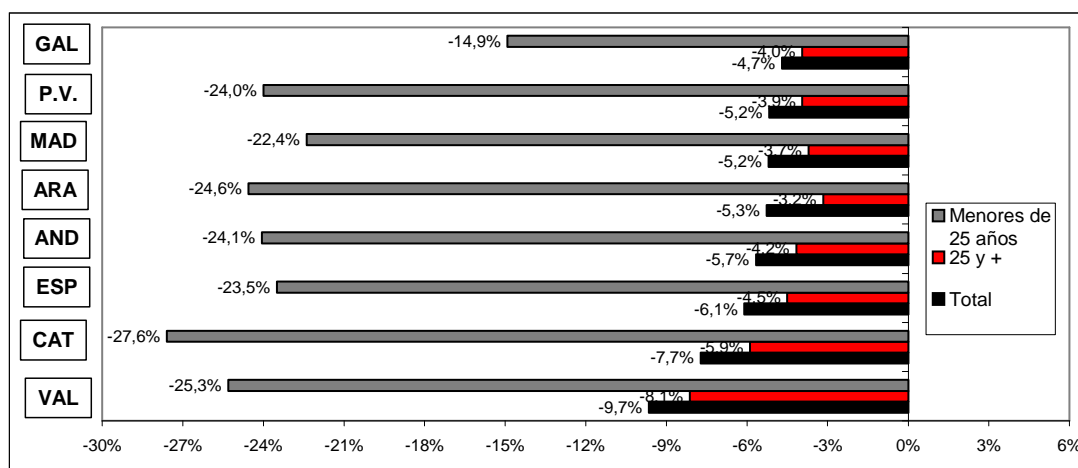
La moderación prevista para los recortes en la ocupación de ambos grupos de edad, no impedirá que el País Vasco presente el próximo mes de junio la caída del empleo juvenil de mayor envergadura. El descenso interanual será de un 11,9%, lo que supone la pérdida de 6.200 puestos de trabajo.

En el caso de los adultos, se producirá una disminución interanual en la ocupación de 8.200 plazas (un 0,9% menos).

La tasa de desempleo de los menores de 25 años volverá a ser la de crecimiento más veloz. No obstante, el incremento interanual de 7,3 puntos porcentuales, hasta un 35,8%, no impedirá una ligera mejoría respecto de la actual proporción de parados jóvenes.

### VARIACIÓN DEL EMPLEO TOTAL Y POR GRUPOS DE EDAD, POR CC.AA.

Datos del 4º trimestre de 2009 (variaciones interanuales)



Fuente: IESE-Adecco en base a INE, EPA

### Breve nota aclaratoria

El Indicador Laboral de Comunidades Autónomas (ILCA) pretende brindar una herramienta que permita conocer con precisión, claridad y sencillez el estado general en que se encuentra el mercado laboral de las diferentes CC.AA. La metodología uniforme utilizada permite la comparación de los resultados entre las distintas CC.AA., así como también con el promedio de toda España.

El ILCA combina cuatro categorías diferentes, cuyas puntuaciones, al ser sumadas, arrojan el resultado general. Ellas son:

i) Ocupación: tiene en cuenta dos variables. Una es la distancia de cada CC.AA. respecto del objetivo de empleo comunitario (tasa de empleo de 67% para 2005 y 70% para 2010). La segunda es la tasa de desempleo. Esta categoría tiene una ponderación de 40%.

### COMO INTERPRETAR LOS RESULTADOS DEL ILCA

Valor del ILCA	Calificación conceptual	Observación
Mayor a 90	Óptimo	Las cuatro dimensiones del mercado laboral funcionan adecuadamente.
Entre 80 y 90	Muy bueno	Sin problemas preocupantes, aunque hay una dimensión que podría mejorar.
Entre 70 y 80	Bueno	Suele corresponder a una situación en la que una dimensión tiene problemas.
Entre 60 y 70	Regular	En general, hay una dimensión que funciona muy mal y otra regular.
Menor a 60	Malo	Hay problemas significativos por lo menos en dos dimensiones.

Fuente: elaboración propia

ii) Adaptabilidad: se estima mediante a) la proporción de empleados por tiempo determinado dentro del total de empleados, b) la proporción de desocupados de larga duración dentro del total de personas desocupadas, c) la proporción de desocupados que buscan su primer empleo respecto del total de desempleados y d) la proporción de ocupados a tiempo parcial. Las cuatro variables se vinculan con el objetivo comunitario de fomentar la

movilidad de la mano de obra. Cada una recibe una ponderación de 7,5%, lo que da un total de 30% a esta categoría.

iii) Apertura: cuantifica en qué medida el mercado laboral admite la participación de mujeres y jóvenes. En ambos casos se dispuso un peso de 10%, totalizando la categoría 20%.

iv) Rendimiento: incorpora la productividad del trabajo desde dos ángulos diferentes. Por un lado, mide la evolución de la productividad por sí sola y, en segundo lugar, evalúa su desempeño en relación con las variaciones del salario real. Esta dimensión recibe una ponderación de 10%.

El ILCA se estima para Andalucía, Aragón, Cataluña, País Vasco, Galicia y las Comunidades Valenciana y de Madrid. En teoría, el valor del ILCA podría variar entre un valor nulo y 100 puntos. La evolución histórica señala que, en la práctica, su rango de oscilación es más reducido.

**Adecco** es la empresa líder en gestión de Recursos Humanos, sector en el que ofrece un servicio integral a través de sus líneas de negocio especializadas en empleo temporal y selección (Adecco Office y Adecco Industrial), consultoría de selección (Adecco Professional a través de sus líneas especializadas por perfiles: Adecco Engineering & Technical, Adecco Finance & Legal, Adecco Information Technology, Adecco Medical & Science y Adecco Sales & Marketing), externalización de procesos (Adecco Outsourcing, Eurocen, Extel Crm, Eurovendex), consultoría de formación (Adecco Training) y servicios de recolocación (Createe Lee Hetch Harrison). En España, Adecco cuenta con más de 300 delegaciones y una plantilla interna de más de 1.200 empleados.

El **IESE** es la primera escuela española de dirección de empresas que –desde el momento de su fundación en 1958, en el marco de la Universidad de Navarra– nació con un objetivo claro: enfocar la formación de los altos directivos con una visión internacional y una perspectiva humanística y ética del trabajo en la empresa, buscando a la vez su referencia inmediata en la realidad empresarial. Más de 130 empresas han decidido convertirse en *partners* de este proyecto formativo como *Empresas Patrono*. Otras 2000 empresas buscan habitualmente en el IESE a sus próximos candidatos y a sus futuros directivos.

El corazón del IESE es el MBA en sus distintas versiones: el MBA clásico y el Executive MBA. En el 2001 nació un nuevo MBA: el Global Executive MBA. Además se realizan numerosos programas para directivos (PDD, PDG, PADE) y específicos para empresas ( In-Company Programs).

---

*Para cualquier aclaración no dudéis en poneros en contacto con nosotros. Un cordial saludo:*

Marina Gómez/Luis Perdiguero  
Dpto. de Comunicación Adecco  
Tlf: 91 432 56 57  
[marina.gomez@adecco.com](mailto:marina.gomez@adecco.com)  
[luis.perdiguero@adecco.com](mailto:luis.perdiguero@adecco.com)

Silvia Enrique /Laura García  
Trescom Comunicación  
Tlf: 670 61 92 50  
[silvia.enrique@trescom.es](mailto:silvia.enrique@trescom.es)  
[laura.garcia@trescom.es](mailto:laura.garcia@trescom.es)