

INDICADOR LABORAL DE COMUNIDADES AUTÓNOMAS IESE-ADECCO (ILCA)
(Primer trimestre y proyección para el tercer trimestre de 2010)

Andalucía será la única comunidad que registre una tasa de paro en septiembre mayor que la de marzo, del 27,4%

PREVISIONES 3º TRIMESTRE 2010

- **Andalucía** será la única comunidad de nuestro grupo que presentará el próximo **septiembre una tasa de desempleo** superior a la del pasado marzo, **siendo del 27,4%** y consolidará su condición de **autonomía con tasa de desempleo más elevada**
- El próximo mes de septiembre, la **reducción interanual prevista en el empleo afectará a 22.800 personas** (un 0,8% menos). La **población económicamente activa seguirá siendo la de mayor expansión entre las autonomías consideradas**. El incremento interanual en el tercer trimestre será de 63.400 personas (aumento de un 1,6%).
- El grupo de **desocupados continuará incrementándose, sumando en septiembre 86.200 personas más que un año antes** (un 8,7% más), **hasta alcanzar 1.076.900 personas**. Debe subrayarse que el paro continuará registrando en Andalucía variaciones interanuales inferiores que en el total de España.

ANÁLISIS 1º TRIMESTRE 2010

- **La comunidad andaluza suma ocho trimestres seguidos con pérdida de puestos de trabajo**; no obstante, el recorte ha sido inferior al del promedio español. La caída ha sido de un **3,1%** (equivalente a 92.300 empleos), la más moderada en un año y medio.
- **Andalucía y Madrid han sido las únicas autonomías que han experimentado un aumento de la población económicamente activa**. Dicha subida ha sido más marcada en el caso andaluz, que **ha sumado 44.500 personas al mercado de trabajo** (un 1,1% más). Aún así, las personas sin empleo suman **136.800 más que un año antes** (subida de un 14,5%), hasta alcanzar un total de **1.080.900, cifra que marca un nuevo máximo histórico**.
- La subida interanual de la **tasa de desempleo** ha sido de 3,2 puntos porcentuales, en virtud del cual **se ha elevado hasta un 27,2%**, la mayor de nuestro grupo de autonomías y la **más elevada para Andalucía desde diciembre de 1997**.
- **Andalucía** se ha diferenciado de las demás autonomías estudiadas porque ha sido **la única que ha registrado creación de empleo femenino**. Los **varones han perdido 112.000 puestos de trabajo** a lo largo de los últimos doce meses, mientras que **las mujeres se han hecho con 19.000 empleos**. Podría decirse que ellas han captado 1 de cada 5 plazas resignadas por los varones.
- La ocupación femenina, que alcanza a **1.245.300 personas**, se encuentra próxima a su máximo histórico alcanzado en marzo de 2008. En cambio, **el número de varones con empleo ha retrocedido hasta un nivel parecido al de marzo de 2002, con un total de 1.645.900 ocupados**.

Sevilla, 24 de junio de 2010.- Adecco, líder mundial en la gestión de Recursos Humanos, presenta los resultados del Indicador Laboral de Comunidades Autónomas Adecco (ILCA) para el primer trimestre y las previsiones para el tercer trimestre de 2010.

Este indicador, de periodicidad trimestral, elaborado por investigadores del IESE-IRCO, compara la situación de los mercados laborales de siete Comunidades Autónomas españolas utilizando cuatro variables: ocupación, que mide la creación de puestos de trabajo en relación con las necesidades de la economía en su conjunto; adaptabilidad del mercado a las variaciones de la oferta y la demanda y a otros cambios en el entorno micro o macroeconómico; apertura a los grupos de trabajadores considerados vulnerables (mujeres, jóvenes, etc.), y rendimiento, la relación entre las variaciones del salario real y la productividad, intentando anticipar la sostenibilidad de las tendencias del salario y el empleo.

Evolución del mercado laboral

El **ILCA** para el total de **España** ha registrado su **sexto descenso interanual consecutivo**. El indicador se ha ubicado en **67,3 puntos**, un 5,2% menos que un año antes, lo que constituye su menor calificación en cinco años.

Las causas básicas del declive continúan siendo similares a las de los trimestres previos: el empleo continúa en contracción y las tasas de paro siguen incrementándose. El salto cuantitativo observado en la proporción de **parados de larga duración** sí añade un nuevo elemento negativo. El **segundo descenso consecutivo de la cantidad de personas económicamente activas** refuerza el carácter grave de la actual coyuntura laboral pues se trata de un hecho no registrado con anterioridad por la Encuesta de Población Activa. Como ya viene siendo apuntado, esto ratifica la existencia simultánea de un **“efecto desánimo”** (hay gente que desiste de buscar empleo por estar convencida de que no lo encontrará), un **“efecto retorno”** (inmigrantes que vuelven a sus países) y un **“efecto salida”** (españoles que deciden probar suerte en el mercado laboral en el exterior, principalmente en otros países de la UE).

A pesar del oscuro panorama del mercado de trabajo, dos elementos positivos continúan consolidándose. Por una parte, la **productividad** (producto interior bruto por persona ocupada) sigue acelerándose. En el primer trimestre, su variación interanual ha sido de un **3,4%, el mayor incremento desde 1994**. Por otra parte, el mayor espacio ocupado por los **empleos a tiempo parcial** contribuye a mitigar la destrucción de empleo. Los mismos suponen ahora el **13,3%** del total de ocupaciones (6 décimas más que hace un año). **Al menos desde 1994 no había en España tantos empleos a tiempo parcial.**

Con todo, el crecimiento del **salario real**, que encadena tres trimestres con aumentos interanuales de más del 3%, también se ha acelerado, **neutralizando gran parte de las ventajas derivadas del avance de la productividad.**

El supuesto clave detrás de las previsiones para el tercer trimestre es que la economía no se recuperará de aquí al final del año, pero tampoco continuará cayendo. Es decir, el nivel de actividad económica permanecerá estancado, lo que se traducirá, con matices, en niveles de ocupación y tasa de paro también estabilizados en torno a sus valores actuales.

Coherentemente con lo anterior, el **ILCA** también permanecerá en valores parecidos a los vigentes, lo que implicará descensos interanuales de envergadura decreciente. Así, en septiembre próximo, nuestro indicador alcanzará **68,8 puntos**, con un descenso frente al mismo período del año previo de un 0,9%. Aunque se mantendrá en un bajo nivel, la variación negativa del indicador (la octava consecutiva) será la más moderada en dos años.

Dentro de la tendencia general de estancamiento, habrá sitio para importantes cambios entre las diferentes autonomías, síntoma de la fragilidad con que evolucionará el mercado de trabajo.

Andalucía, tras cuatro años en el área de calificaciones regulares ha vuelto a **descender a la zona mala, con 59,8 puntos** (un 8,4% menos). Será la única autonomía que tendrá una variación más desfavorable en septiembre que la que registró el pasado marzo. Debido a ello se consolidará en el área mala, con 56,8 puntos (un 8,5% menos).

Creación de Empleo

Andalucía suma ocho trimestres seguidos con pérdida de puestos de trabajo, la serie más prolongada entre las autonomías analizadas. No obstante, por segundo trimestre consecutivo, el recorte ha sido inferior al del promedio español. En el trimestre analizado la caída ha sido de un **3,1%** (equivalente a 92.300 empleos), la más moderada en un año y medio.

Por otra parte, **Andalucía y Madrid han sido las únicas autonomías que han experimentado un aumento de la población económicamente activa**. Dicha subida ha sido más marcada en el caso andaluz, que ha sumado 44.500 personas al mercado de trabajo (un 1,1% más).

El recorte más suave de la ocupación y el incremento de la población activa han dado como resultado una expansión en el número de parados similar a la media nacional. **Las personas sin empleo suman 136.800 más que un año antes** (subida de un 14,5%), hasta alcanzar un total de **1.080.900**, cifra que marca un **nuevo máximo histórico**.

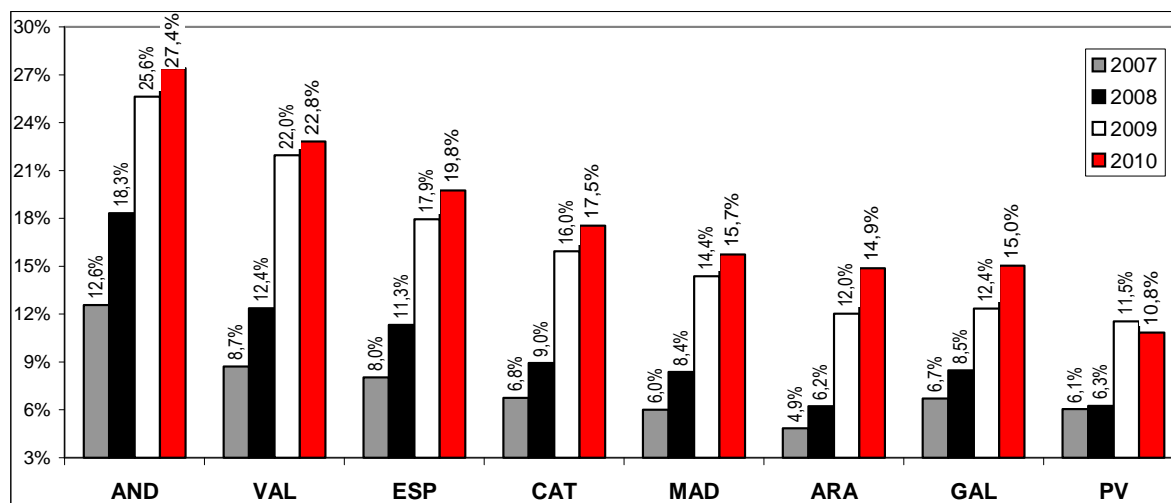
En el tercer trimestre, aunque se registrarán nuevas disminuciones interanuales de la ocupación, serán más suaves. El próximo mes de septiembre, **la reducción interanual prevista en el empleo afectará a 22.800 personas** (un 0,8% menos). Los recortes consecutivos en el empleo sumarán diez trimestres, pero al menos la caída prevista será la menor de toda la serie.

La población económicamente activa seguirá siendo la de mayor expansión entre las autonomías consideradas en este trabajo. El incremento interanual en el tercer trimestre será de 63.400 personas (aumento de un 1,6%).

De las variaciones anteriores se desprende que **el grupo de desocupados continuará incrementándose**, sumando en septiembre **86.200 personas más que un año antes** (un 8,7% más). Sin embargo, debe subrayarse que el paro continuará registrando en **Andalucía** variaciones interanuales inferiores que en el total de España. De hecho, **estos sumarán 1.076.900 personas, un número levemente menor que en marzo último**.

PROYECCION DE LA TASA DE PARO TOTAL POR CC.AA.

Datos para el 3º trimestre de 2007 a 2010



Fuente: IESE-Adecco en base a INE, EPA

Tasa de desempleo

La tasa de paro de Andalucía es la única que encadena 11 trimestres seguidos con aumentos interanuales. Aún así, junto con las de **Galicia** y **Valencia**, ha sido de las únicas que en el trimestre analizado se ha **incrementado más de 3 puntos porcentuales.**

Concretamente, la subida interanual ha sido de 3,2 puntos porcentuales, en virtud del cual **se ha elevado hasta un 27,2%**, la mayor de nuestro grupo de autonomías y la más elevada para **Andalucía** desde diciembre de 1997. Con todo, el incremento indicado resulta el más moderado de los últimos dos años.

Aunque por apenas dos décimas, **Andalucía** será la única comunidad de nuestro grupo que presentará el próximo septiembre una tasa de desempleo superior a la verificada el pasado marzo. El valor previsto es de un **27,4%**, que por otra parte implica un incremento interanual de 1,8 puntos porcentuales.

Dentro del carácter negativo de la previsión, cabe rescatar la continuidad de la tendencia a la moderación de los incrementos de esta variable, así como que la subida proyectada para el tercer trimestre es igual que la prevista para el total español.

En cualquier caso, **Andalucía** consolidará su condición de autonomía con tasa de desempleo más elevada.

Empleo por sexo y tasa de paro femenino

Andalucía se ha diferenciado de las demás autonomías estudiadas porque ha sido la única que ha registrado creación de empleo femenino. Es decir que la caída en la ocupación total puede disgregarse en una reducción del empleo masculino parcialmente compensada por incremento en el empleo de mujeres.

Los **varones han perdido 112.000 puestos de trabajo** a lo largo de los últimos doce meses (un 6,3% menos; novena caída consecutiva, la serie más prolongada junto con **Madrid**), mientras que al mismo tiempo **las mujeres se han hecho con 19.000 empleos** (ascenso de un 1,6%). Podría decirse que las personas de sexo femenino han captado 1 de cada 5 plazas resignadas por los varones.

La ocupación femenina, que alcanza a **1.245.300 personas**, se encuentra próxima a su máximo histórico alcanzado en marzo de 2008. En cambio, **el número de varones con empleo ha retrocedido hasta un nivel parecido al de marzo de 2002, con un total de 1.645.900 ocupados.**

Andalucía es la autonomía **donde más terreno ha ganado la ocupación femenina**, con un aumento interanual de su participación en el empleo de 2 puntos porcentuales. No obstante, la misma, **con un 43,1%, se mantiene por debajo del promedio nacional** y es la menor del grupo de comunidades autónomas analizado.

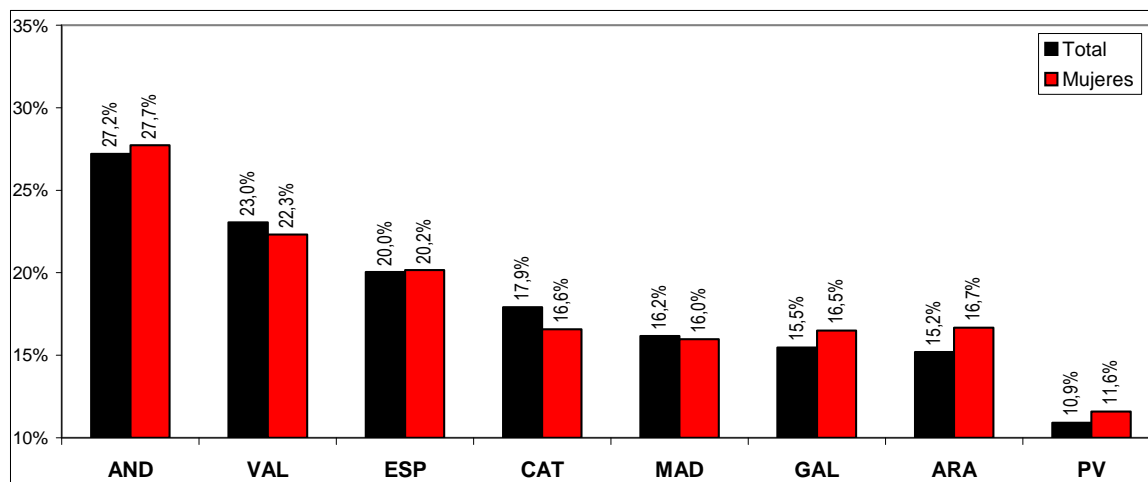
El aumento en la ocupación de mujeres no ha evitado que la tasa de desocupación de dicho sexo volviera a incrementarse. La misma se sitúa en un **27,7%, la más pronunciada entre las autonomías analizadas**, y 1,6 puntos porcentuales superior a la que se registraba hace un año. La actual es la mayor proporción de mujeres sin empleo desde diciembre de 2002.

Andalucía prolongará lo experimentado en el primer trimestre, **extendiendo la creación de empleo femenino** al mismo tiempo que continuará la pérdida de ocupaciones en manos de varones. Éstos últimos **perderán 37.000 ocupaciones** (un 2,2% menos), aunque las **mujeres ganarán 15.000 plazas** (subida de un 1,2%). De concretarse esta previsión, **Andalucía** volverá a exhibir el mejor resultado en lo referido al empleo de mujeres.

Aún así, la proporción de personas activas de sexo femenino en situación de paro se mantendrá en septiembre en un **27,7%**, lo mismo que en el primer trimestre y 7 décimas más que un año antes.

TASA DE PARO TOTAL Y FEMENINO, POR CC.AA.

Datos del 1º trimestre de 2010



Fuente: IESE-Adecco en base a INE, EPA

Evolución del paro de larga duración

Se considera **parado de larga duración** a aquél que se encuentra en tal situación desde hace **al menos un año**. Más allá del drama humano que ello supone, analíticamente conforman un grupo especial pues **la prolongada duración del desempleo comienza a erosionar sus habilidades**, dificultando aún más su reincorporación al empleo. Además, son personas cuya prestación por seguro de desempleo puede estar agotada o próxima a estarlo.

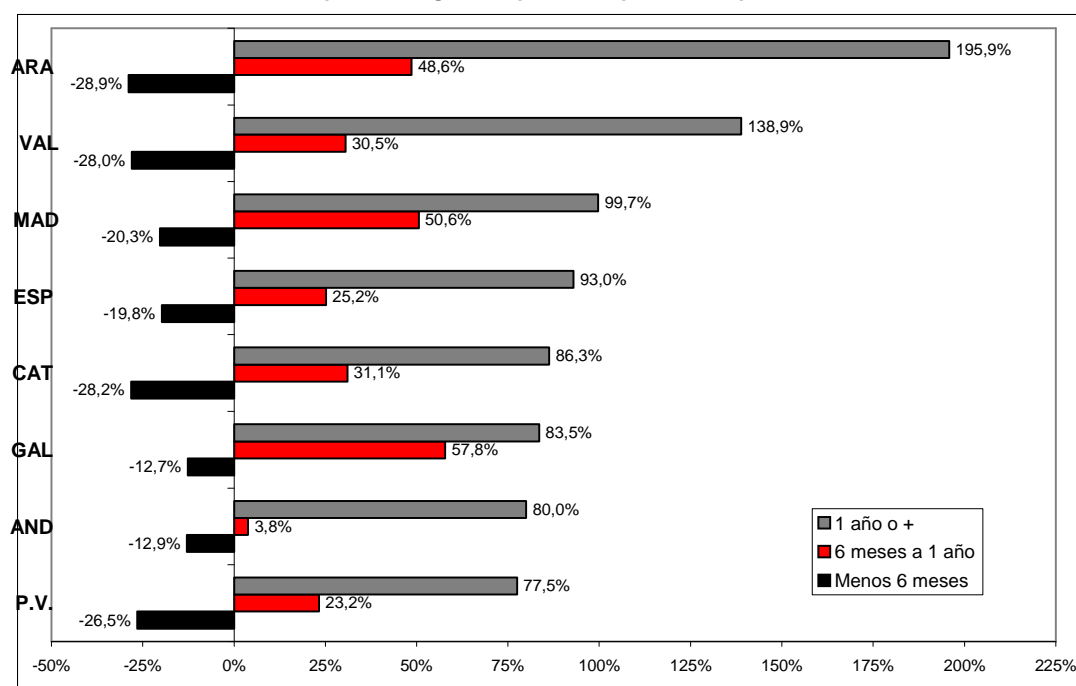
Andalucía cuenta con un **40,5%** de sus parados en la categoría de larga duración. Es la segunda proporción más elevada del grupo de autonomías estudiado detrás de la de **Valencia**. Sin embargo, su incremento interanual ha sido más moderado que el total nacional, de **14,7 puntos porcentuales**. La autonomía andaluza no exhibía una tasa de paro de larga duración tan elevada desde **marzo de 2001**.

El grupo de quienes buscan empleo sin encontrarlo desde hace al menos un año está compuesto por **437.800 personas**, con un **aumento interanual de un 80%** (que equivale a 194.600 parados de largo plazo más que hace un año).

Entre marzo de 2009 y el mismo mes de este año, el tiempo medio de búsqueda de empleo se ha incrementado **desde 9,5 a 12,2 meses**. **Andalucía** y **Valencia** son las únicas autonomías en las que dicho plazo excede el año.

MÁS PARADOS DE LARGO PLAZO

Var. interanuales del número de parados según tiempo de búsqueda de empleo; 1º trimestre 2010



Fuente: IESE-Adecco en base a INE, EPA

Breve nota aclaratoria

El **Indicador Laboral de Comunidades Autónomas (ILCA)** pretende brindar una herramienta que permita conocer con precisión, claridad y sencillez el **estado general** en que se encuentra el mercado laboral de las diferentes CC.AA. La metodología uniforme utilizada permite la comparación de los resultados entre las distintas CC.AA., así como también con el promedio de toda España.

El **ILCA combina cuatro categorías diferentes**, cuyas puntuaciones, al ser sumadas, arrojan el resultado general. Ellas son:

i) Ocupación: tiene en cuenta dos variables. Una es la **distancia de cada CC.AA. respecto del objetivo de empleo comunitario** (tasa de empleo de 67% para 2005 y 70% para 2010). La segunda es la tasa de desempleo. Esta categoría tiene una **ponderación de 40%**.

ii) Adaptabilidad: se estima mediante **a)** la proporción de **empleados por tiempo determinado** dentro del total de empleados, **b)** la proporción de **desocupados de larga duración** dentro del total de personas desocupadas, **c)** la proporción de **desocupados que buscan su primer empleo** respecto del total de desempleados y **d)** la proporción de ocupados a **tiempo parcial**. Las cuatro variables se vinculan con el **objetivo comunitario de fomentar la movilidad de la mano de obra**. Cada una recibe una ponderación de 7,5%, lo que da un total de 30% a esta categoría.

iii) Apertura: cuantifica en qué medida el mercado laboral admite la participación de **mujeres y jóvenes**. En ambos casos se dispuso un peso de 10%, totalizando la categoría 20%.

iv) Rendimiento: incorpora la **productividad del trabajo** desde dos ángulos diferentes. Por un lado, mide la evolución de la

COMO INTERPRETAR LOS RESULTADOS DEL ILCA

Valor del ILCA	Calificación conceptual	Observación
Mayor a 90	Óptimo	Las cuatro dimensiones del mercado laboral funcionan adecuadamente.
Entre 80 y 90	Muy bueno	Sin problemas preocupantes, aunque hay una dimensión que podría mejorar.
Entre 70 y 80	Bueno	Suele corresponder a una situación en la que una dimensión tiene problemas.
Entre 60 y 70	Regular	En general, hay una dimensión que funciona muy mal y otra regular.
Menor a 60	Malo	Hay problemas significativos por lo menos en dos dimensiones.

Fuente: elaboración propia

productividad por sí sola y, en segundo lugar, evalúa su desempeño en relación con las variaciones del salario real. Esta dimensión recibe una ponderación de 10%.

El **ILCA** se estima para **Andalucía, Aragón, Cataluña, País Vasco, Galicia** y las Comunidades **Valenciana** y de **Madrid**. En teoría, el valor del **ILCA** podría variar entre un valor nulo y 100 puntos. La evolución histórica señala que, en la práctica, su **rango de oscilación es más reducido**.

Adecco es la empresa líder en gestión de Recursos Humanos, sector en el que ofrece un servicio integral a través de sus líneas de negocio especializadas en empleo temporal y selección (Adecco Office y Adecco Industrial), consultoría de selección (Adecco Professional a través de sus líneas especializadas por perfiles: Adecco Engineering & Technical, Adecco Finance & Legal, Adecco Information Technology, Adecco Medical & Science y Adecco Sales & Marketing), externalización de procesos (Adecco Outsourcing, Eurocen, Extel Crm, Eurovendex), consultoría de formación (Adecco Training) y servicios de recolocación (Createe Lee Hetch Harrison). En España, Adecco cuenta con más de 300 delegaciones y una plantilla interna de más de 1.200 empleados.

El **IESE** es la primera escuela española de dirección de empresas que –desde el momento de su fundación en 1958, en el marco de la Universidad de Navarra– nació con un objetivo claro: enfocar la formación de los altos directivos con una visión internacional y una perspectiva humanística y ética del trabajo en la empresa, buscando a la vez su referencia inmediata en la realidad empresarial. Más de 130 empresas han decidido convertirse en *partners* de este proyecto formativo como *Empresas Patrono*. Otras 2000 empresas buscan habitualmente en el IESE a sus próximos candidatos y a sus futuros directivos.

El corazón del IESE es el MBA en sus distintas versiones: el MBA clásico y el Executive MBA. En el 2001 nació un nuevo MBA: el Global Executive MBA. Además se realizan numerosos programas para directivos (PDD, PDG, PADE) y específicos para empresas (In-Company Programs).

Para cualquier aclaración no dudéis en poneros en contacto con nosotros. Un cordial saludo:

Marina Gómez/Luis Perdiguero
Dpto. de Comunicación Adecco
Tlf: 91 432 56 57
marina.gomez@adecco.com
luis.perdiguero@adecco.com

Silvia Enrique /Laura García
Trescom Comunicación
Tlf: 670 61 92 50
silvia.enrique@trescom.es
laura.garcia@trescom.es