

**INDICADOR LABORAL DE COMUNIDADES AUTÓNOMAS IESE-ADECCO (ILCA)
(Primer trimestre y proyección para el tercer trimestre de 2010)**

Aunque la tasa de parados de larga duración en Aragón se ha duplicado en menos de un año, es la más baja de España

PREVISIONES 3º TRIMESTRE 2010

- La Comunidad destaca por tener la **menor tasa de paro a largo plazo**, aunque ha **sufrido el incremento interanual de mayor magnitud**. Concretamente, están parados desde hace por lo menos un año el **35,9%** del total de desempleados de la autonomía. Ese valor resulta **21,9 puntos porcentuales más que un año antes**.
- **Aragón presentará la dinámica laboral más desfavorable** de nuestro grupo de autonomías. La **destrucción de empleo será la más marcada** y lo mismo sucederá con **el incremento del paro**. Se **perderán 17.700 empleos** y la cantidad de personas buscando empleo crecerá en 19.000 (un 23,9% más).
- El número total de parados previsto para septiembre (98.200 individuos) será ligeramente inferior al de marzo último. **La población activa dejará de caer**, con un suave aumento interanual de 1.400 personas (subida de un 0,2%).
- La tasa de desempleo de **Aragón** alcanzará en el tercer trimestre un valor de un **14,9%**. A pesar de que el valor proyectado comporta una reducción de 3 décimas en comparación con el primer trimestre, **en términos interanuales crecerá 2,8 puntos porcentuales, el aumento de mayor magnitud** del grupo de comunidades considerado.
- **Aragón** será la única autonomía donde **no se atenuará el ritmo de pérdida de ocupación de mujeres**. En septiembre se contarán **11.000 varones menos** con empleo que un año antes (descenso de un 3,2%) y **7.000 mujeres ocupadas menos** (bajada de un 2,8%). En ambos casos **serán los recortes más pronunciados de nuestro grupo de comunidades**.

ANÁLISIS 1º TRIMESTRE 2010

- A lo largo de los últimos doce meses **Aragón ha perdido 19.600 puestos de trabajo** (descenso de un 3,4%). Tres de cada diez personas que han perdido su empleo se han retirado del mercado de trabajo, dando origen a una **contracción de 5.900 personas en el grupo de activos** (bajada de un 0,9%). El **colectivo de desempleados se ha ampliado en 13.700 individuos** (aumento de un 15,9%), alcanzando ya los 99.600, el grupo más grande de la historia de Aragón.
- La tasa de paro de **Aragón** ha sido de un **15,2%**, **la segunda más baja entre las siete autonomías consideradas**. Su incremento interanual, de 2,2 puntos porcentuales, ha sido inferior a la media nacional y el tercero menor de nuestro grupo. Sin embargo, en una perspectiva histórica, **Aragón es la autonomía cuya actual tasa de desempleo conlleva el peor significado**. Ninguna otra comunidad autónoma ha sufrido un retroceso semejante.
- Casi **3 de cada 4 empleos eliminados en los últimos doce meses** en **Aragón** han sido de **varones**. Ellos han perdido **15.000 puestos de trabajo** (bajada de un 4,6%), frente a **4.000 por parte de las mujeres** (un 1,8% menos)

- En el primer trimestre trabajaban en **Aragón 315.500 varones y 240.500 mujeres (un 43,3%** la segunda menor participación después de la de **Andalucía**) La tasa de paro femenina se sitúa en el 16,7%
- La autonomía aragonesa destaca por tener la **menor tasa de paro a largo plazo**. No obstante, también ha sido la que **sufrido el incremento interanual de mayor magnitud**. Están parados desde hace por lo menos un año el **35,9%** del total de desempleados de la autonomía.
- En tan sólo doce meses, **el número de parados de más de un año prácticamente se triplicó, pasando de 12.100 a 35.800 personas**

Zaragoza, 24 de junio de 2010.- Adecco, líder mundial en la gestión de Recursos Humanos, presenta los resultados del Indicador Laboral de Comunidades Autónomas Adecco (ILCA) para el primer trimestre y las previsiones para el tercer trimestre de 2010.

Este indicador, de periodicidad trimestral, elaborado por investigadores del IESE-IRCO, compara la situación de los mercados laborales de siete Comunidades Autónomas españolas utilizando cuatro variables: ocupación, que mide la creación de puestos de trabajo en relación con las necesidades de la economía en su conjunto; adaptabilidad del mercado a las variaciones de la oferta y la demanda y a otros cambios en el entorno micro o macroeconómico; apertura a los grupos de trabajadores considerados vulnerables (mujeres, jóvenes, etc.), y rendimiento, la relación entre las variaciones del salario real y la productividad, intentando anticipar la sostenibilidad de las tendencias del salario y el empleo.

Evolución del mercado laboral

El **ILCA** para el total de **España** ha registrado su **sexto descenso interanual consecutivo**. El indicador se ha ubicado en **67,3 puntos**, un 5,2% menos que un año antes, lo que constituye su menor calificación en cinco años.

Las causas básicas del declive continúan siendo similares a las de los trimestres previos: el empleo continúa en contracción y las tasas de paro siguen incrementándose. El salto cuantitativo observado en la proporción de **parados de larga duración** sí añade un nuevo elemento negativo. El **segundo descenso consecutivo de la cantidad de personas económicamente activas** refuerza el carácter grave de la actual coyuntura laboral pues se trata de un hecho no registrado con anterioridad por la Encuesta de Población Activa. Como ya viene siendo apuntado, esto ratifica la existencia simultánea de un **“efecto desánimo”** (hay gente que desiste de buscar empleo por estar convencida de que no lo encontrará), un **“efecto retorno”** (inmigrantes que vuelven a sus países) y un **“efecto salida”** (españoles que deciden probar suerte en el mercado laboral en el exterior, principalmente en otros países de la UE).

A pesar del oscuro panorama del mercado de trabajo, dos elementos positivos continúan consolidándose. Por una parte, la **productividad** (producto interior bruto por persona ocupada) sigue acelerándose. En el primer trimestre, su variación interanual ha sido de un **1,9%, el mayor incremento en 3 años**. Por otra parte, el mayor espacio ocupado por los **empleos a tiempo parcial** contribuye a mitigar la destrucción de empleo. Los mismos suponen ahora el **13,9%** del total de ocupaciones (6 décimas más que hace un año). **Al menos desde 1994 no había en Aragón tantos empleos a tiempo parcial**.

Con todo, el crecimiento del **salario real**, que encadena tres trimestres con aumentos interanuales superiores a los de la productividad, también se ha acelerado, **neutralizando gran parte de las ventajas derivadas del avance de la productividad**.

El supuesto clave detrás de las previsiones para el tercer trimestre es que la economía no se recuperará de aquí al final del año, pero tampoco continuará cayendo. El nivel de actividad económica permanecerá estancado, lo que se traducirá, con matices, en niveles de ocupación y tasa de paro también estabilizados en torno a sus valores actuales.

Coherentemente, el **ILCA** también permanecerá en valores parecidos a los vigentes, lo que implicará descensos interanuales de envergadura decreciente. Así, en septiembre próximo, nuestro indicador alcanzará **68,8 puntos**, con un descenso frente al mismo período del año previo de un 0,9%. Aunque se mantendrá en un bajo nivel, la variación negativa del indicador (la octava consecutiva) será la más moderada en dos años.

Dentro de la tendencia general de estancamiento, habrá sitio para importantes cambios entre las diferentes autonomías, síntoma de la fragilidad con que evolucionará el mercado de trabajo.

Durante el primer trimestre, **Aragón** se ha mantenido en el espacio de calificaciones considerado bueno a pesar de sus recortes interanuales. Ha **apuntado el mayor descenso entre las comunidades analizadas**, con una caída interanual de un 10,6% que ha dejado su **ILCA en 70,7 puntos**, su nota más baja desde septiembre de 2000. A pesar del retroceso previsto de un 2,7%, en el tercer trimestre **Aragón** se colocará al frente de las clasificaciones, con 73,2 unidades.

Creación de Empleo

La autonomía **aragonesa** ha experimentado una dinámica proporcionalmente **parecida a la del conjunto de España**: un retroceso de la población activa simultáneo a un recorte en la ocupación y un aumento en el paro más limitados que en los trimestres previos.

En términos concretos, a lo largo de los últimos doce meses **Aragón ha perdido 19.600 puestos de trabajo** (descenso de un 3,4%). **Tres de cada diez personas que han perdido su empleo han decidido retirarse del mercado de trabajo**, dando origen a una contracción de 5.900 personas en el grupo de activos (bajada de un 0,9%).

Al mismo tiempo, el colectivo de desempleados se ha ampliado en 13.700 individuos (aumento de un 15,9%), el menor incremento en dos años.

Los 556.000 ocupados de la actualidad son tantos como los que se contaban en el primer trimestre de 2005, mientras que los **99.600 parados conforman el grupo más numeroso de la historia**.

En el tercer trimestre **Aragón** presentará la **dinámica laboral más desfavorable** de nuestro grupo de autonomías. La destrucción de empleo será la más marcada y lo mismo sucederá con el incremento del paro.

Específicamente, **en el tercer trimestre se perderán 17.700 empleos** en comparación con el mismo período de 2009 (bajada de un 3%), al tiempo que la cantidad de personas buscando empleo crecerá en 19.000 (un 23,9% más). Con todo, el número total de parados previsto para septiembre (98.200 individuos) también será ligeramente inferior al de marzo último.

Además, debe apuntarse el hecho favorable de que **la población activa dejará de caer**, con un suave aumento interanual de 1.400 personas (subida de un 0,2%)

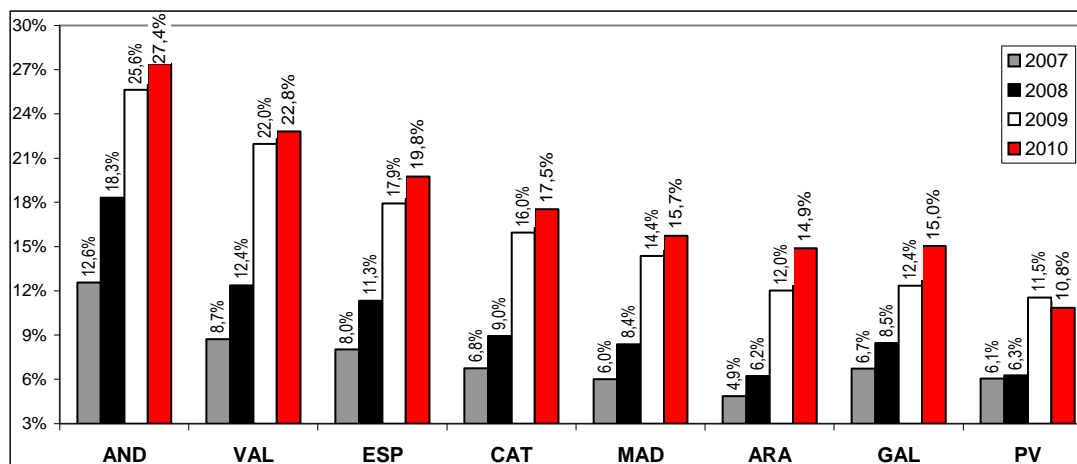
Tasa de desempleo

La tasa de paro de **Aragón** durante el primer trimestre ha sido de un **15,2%**, la segunda más baja entre las siete autonomías consideradas. Su incremento interanual, de 2,2 puntos porcentuales, ha sido inferior a la media nacional y el tercero menor de nuestro grupo.

Sin embargo, en una perspectiva histórica, **Aragón es la autonomía cuya actual tasa de desempleo conlleva el peor significado**. En efecto, el 15,2% mencionado aparece como el **dato más alto desde junio de 1994**. Ninguna otra comunidad autónoma ha sufrido un retroceso semejante.

PROYECCION DE LA TASA DE PARO TOTAL POR CC.AA.

Datos para el 3º trimestre de 2007 a 2010



Fuente: IESE-Adecco en base a INE, EPA

La tasa de desempleo de **Aragón** alcanzará en el tercer trimestre un valor de un **14,9%**. A pesar de que el valor proyectado comporta una reducción de 3 décimas en comparación con el primer trimestre, **en términos interanuales crecerá 2,8 puntos porcentuales, el aumento de mayor magnitud** del grupo de comunidades considerado.

Empleo por sexo y tasa de paro femenino

Casi **3 de cada 4 empleos eliminados en los últimos doce meses en Aragón** han sido de **varones**. Ellos han perdido **15.000 puestos de trabajo** (bajada de un 4,6%), frente a **4.000 por parte de las mujeres** (un 1,8% menos). Aunque tales variaciones atestiguan una moderación en el ritmo de pérdida de empleos para ambos sexos, en los últimos tres trimestres la caída del empleo de mujeres ha resultado más marcada que en el promedio nacional, en tanto que lo opuesto ha sido el caso en lo referente a la ocupación masculina.

En el primer trimestre trabajaban en **Aragón 315.500 varones y 240.500 mujeres**. Tales valores acarrear un retroceso histórico igual al del total de España (es decir, son niveles de empleo, respectivamente, equivalentes a los que se registraban en marzo de 2002 y diciembre de 2006).

En **Aragón** la mujer ocupa una porción creciente del total de empleos disponibles, aunque no tan marcadamente como en otras autonomías. En marzo, las mujeres ocupaban el **43,3% del total de empleos**, 7 décimas más que un año antes, pero la segunda menor participación después de la de **Andalucía**.

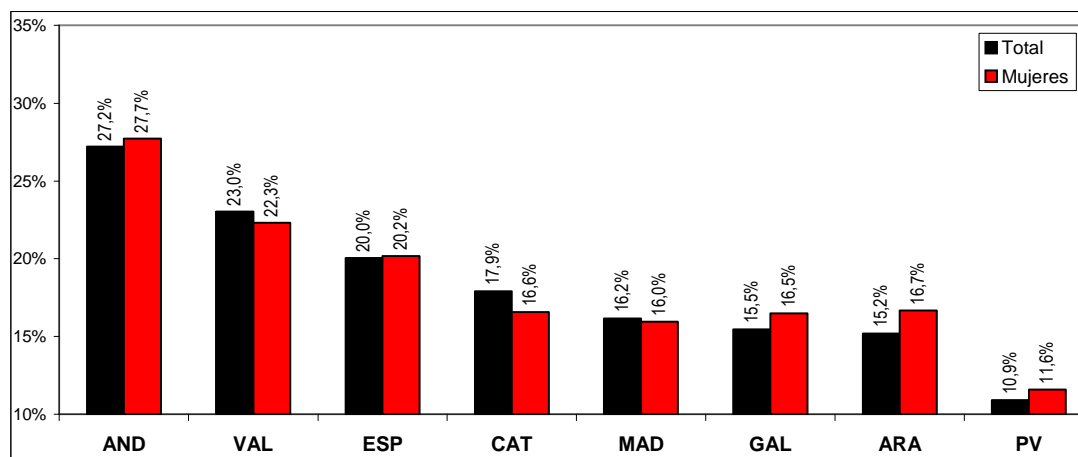
La tasa de paro femenino es de un **16,7%**, es decir, 3,5 puntos porcentuales inferior al promedio nacional. Sin embargo, su incremento interanual, de 3,8 puntos porcentuales, ha sido el más marcado entre las comunidades consideradas. En ese sentido, **Aragón** exhibe la **mayor involución**, pues la variable analizada se encuentra en su nivel más elevado desde **diciembre de 1997**. Además, **Aragón** presenta el **diferencial más amplio** entre la tasa de paro femenino y la tasa de paro total, **superando aquella a ésta en 1,5 puntos porcentuales**

En el tercer trimestre **Aragón** será la única autonomía entre las observadas en donde **no se atenuará el ritmo de pérdida de ocupación de mujeres**. Nuestras proyecciones anticipan que en septiembre se contarán **11.000 varones menos** con empleo que un año antes (descenso de un 3,2%) y **7.000 mujeres ocupadas menos** (bajada de un 2,8%). En ambos casos **serían los recortes más pronunciados de nuestro grupo de comunidades**.

Coherentemente con esa previsión, la **tasa de paro femenino aragonesa presentará el incremento interanual de mayor magnitud**. Esta variable ascenderá 3,4 puntos porcentuales para colocarse en **15,7%**. Sin embargo, conllevará una mejoría apreciable respecto del primer trimestre, al resultar 1 punto porcentual inferior.

TASA DE PARO TOTAL Y FEMENINO, POR CC.AA.

Datos del 1º trimestre de 2010



Fuente: IESE-Addeco en base a INE, EPA

Evolución del paro de larga duración

Se considera **parado de larga duración** a aquél que se encuentra en tal situación desde hace **al menos un año**. Más allá del drama humano que ello supone, analíticamente conforman un grupo especial pues **la prolongada duración del desempleo comienza a erosionar sus habilidades**, dificultando aún más su reincorporación al empleo. Además, son personas cuya prestación por seguro de desempleo puede estar agotada o próxima a estarlo.

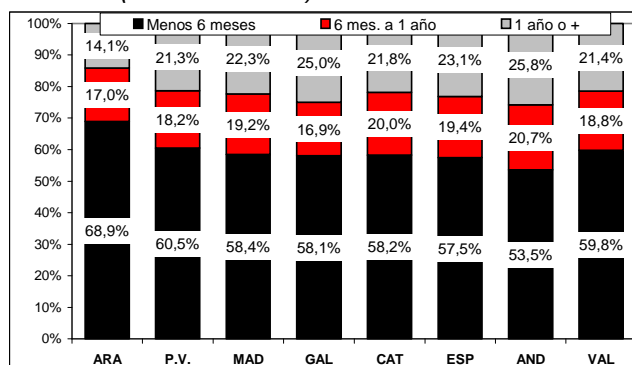
La autonomía aragonesa destaca por tener la **menor tasa de paro a largo plazo**. No obstante, también ha sido la que **sufrido el incremento interanual de mayor magnitud**. Concretamente, están parados desde hace por lo menos un año el **35,9%** del total de desempleados de la autonomía. Ese valor resulta **21,9 puntos porcentuales más que un año antes**. Es decir que **esta variable ha crecido más del doble** en los últimos doce meses, algo no experimentado por ninguna de las restantes comunidades. Esta tasa de paro de larga duración es **la más elevada para esta autonomía desde septiembre de 2001**.

La evolución de esa variable se explica porque en tan sólo doce meses, **el número de parados de más de un año prácticamente se triplicó, pasando de 12.100 a 35.800 personas** (un 196% más, por amplio margen la mayor subida entre las autonomías estudiadas). Al mismo tiempo, el grupo de los que llevan sin empleo menos de un semestre ha sido el que menos se ha contraído, cayendo un 28,9% en términos interanuales.

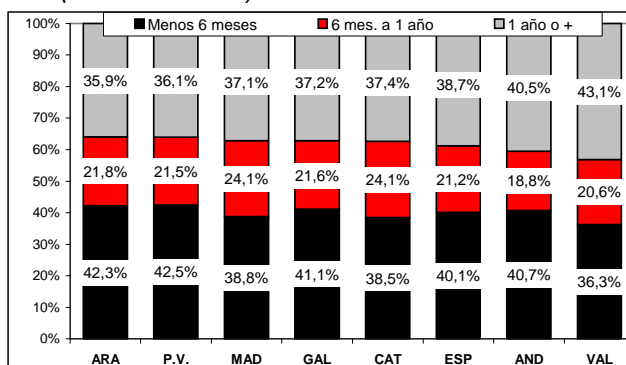
A pesar de que el tiempo medio que los desempleados deben buscar empleo en **Aragón** es el **más bajo junto con el del País Vasco, con 11 meses**, el deterioro de este indicador queda patente porque fue el que más se elevó. Hace un año, el mismo era de 6,6 meses, y resultaba claramente el menor.

COMPOSICION DEL GRUPO DE PARADOS SEGÚN TIEMPO DE BÚSQUEDA DE EMPLEO

Hace un año (1º trimestre de 2009)



Ahora (1º trimestre de 2010)



Fuente: IESE-Adcco en base a INE, EPA

Breve nota aclaratoria

El **Indicador Laboral de Comunidades Autónomas (ILCA)** pretende brindar una herramienta que permita conocer con precisión, claridad y sencillez el **estado general** en que se encuentra el mercado laboral de las diferentes CC.AA. La metodología uniforme utilizada permite la comparación de los resultados entre las distintas CC.AA., así como también con el promedio de toda España.

El **ILCA combina cuatro categorías diferentes**, cuyas puntuaciones, al ser sumadas, arrojan el resultado general. Ellas son:

i) Ocupación: tiene en cuenta dos variables. Una es la **distancia de cada CC.AA. respecto del objetivo de empleo comunitario** (tasa de empleo de 67% para 2005 y 70% para 2010). La segunda es la tasa de desempleo. Esta categoría tiene una **ponderación de 40%**.

ii) Adaptabilidad: se estima mediante **a)** la proporción de **empleados por tiempo determinado** dentro del total de empleados, **b)** la proporción de **desocupados de larga duración** dentro del total de personas desocupadas, **c)** la proporción de **desocupados que buscan su primer empleo** respecto del total de desocupados y **d)** la proporción de ocupados a **tiempo parcial**. Las cuatro variables se vinculan con el **objetivo comunitario de fomentar la movilidad de la mano de obra**. Cada una recibe una ponderación de 7,5%, lo que da un total de 30% a esta categoría.

COMO INTERPRETAR LOS RESULTADOS DEL ILCA

Valor del ILCA	Calificación conceptual	Observación
Mayor a 90	Óptimo	Las cuatro dimensiones del mercado laboral funcionan adecuadamente.
Entre 80 y 90	Muy bueno	Sin problemas preocupantes, aunque hay una dimensión que podría mejorar.
Entre 70 y 80	Bueno	Suele corresponder a una situación en la que una dimensión tiene problemas.
Entre 60 y 70	Regular	En general, hay una dimensión que funciona muy mal y otra regular.
Menor a 60	Malo	Hay problemas significativos por lo menos en dos dimensiones.

Fuente: elaboración propia

sola y, en segundo lugar, evalúa su desempeño en relación con las variaciones del salario real. Esta dimensión recibe una ponderación de 10%.

iii) Apertura: cuantifica en qué medida el mercado laboral admite la participación de **mujeres y jóvenes**. En ambos casos se dispuso un peso de 10%, totalizando la categoría 20%.

iv) Rendimiento: incorpora la **productividad del trabajo** desde dos ángulos diferentes. Por un lado, mide la evolución de la productividad por sí

El **ILCA** se estima para **Andalucía, Aragón, Cataluña, País Vasco, Galicia** y las Comunidades **Valenciana** y de **Madrid**. En teoría, el valor del **ILCA** podría variar entre un valor nulo y 100 puntos. La evolución histórica señala que, en la práctica, su **rango de oscilación es más reducido**.

Adecco es la empresa líder en gestión de Recursos Humanos, sector en el que ofrece un servicio integral a través de sus líneas de negocio especializadas en empleo temporal y selección (Adecco Office y Adecco Industrial), consultoría de selección (Adecco Professional a través de sus líneas especializadas por perfiles: Adecco Engineering & Technical, Adecco Finance & Legal, Adecco Information Technology, Adecco Medical & Science y Adecco Sales & Marketing), externalización de procesos (Adecco Outsourcing, Eurocen, Extel Crm, Eurovendex), consultoría de formación (Adecco Training) y servicios de recolocación (Create Lee Hetch Harrison). En España, Adecco cuenta con más de 300 delegaciones y una plantilla interna de más de 1.200 empleados.

El **IESE** es la primera escuela española de dirección de empresas que –desde el momento de su fundación en 1958, en el marco de la Universidad de Navarra– nació con un objetivo claro: enfocar la formación de los altos directivos con una visión internacional y una perspectiva humanística y ética del trabajo en la empresa, buscando a la vez su referencia inmediata en la realidad empresarial. Más de 130 empresas han decidido convertirse en *partners* de este proyecto formativo como *Empresas Patrono*. Otras 2000 empresas buscan habitualmente en el IESE a sus próximos candidatos y a sus futuros directivos.

El corazón del IESE es el MBA en sus distintas versiones: el MBA clásico y el Executive MBA. En el 2001 nació un nuevo MBA: el Global Executive MBA. Además se realizan numerosos programas para directivos (PDD, PDG, PADE) y específicos para empresas (In-Company Programs).

Para cualquier aclaración no dudéis en poneros en contacto con nosotros. Un cordial saludo:

Marina Gómez/Luis Perdiguero
Dpto. de Comunicación Adecco
Tlf: 91 432 56 57
marina.gomez@adecco.com
luis.perdiguero@adecco.com

Silvia Enrique /Laura García
Trescom Comunicación
Tlf: 670 61 92 50
silvia.enrique@trescom.es
laura.garcia@trescom.es