

INDICADOR LABORAL DE COMUNIDADES AUTÓNOMAS IESE-ADECCO (ILCA)
(Primer trimestre y proyección para el tercer trimestre de 2010)

La tasa de paro catalana en septiembre será del 17,5%, 4 décimas menos que en marzo

PREVISIONES 3º TRIMESTRE 2010

- Dentro de una tendencia negativa, pueden encontrarse algunos rasgos positivos en las proyecciones para Cataluña. **La población económicamente activa ensayará una tímida recuperación, al tiempo que tanto la caída del empleo como la subida del paro resultarán menos intensas** que para el total español.
- La **pérdida interanual de puestos de trabajo prevista para septiembre es de 52.400** (descenso de un 1,6%), la menor en dos años. **La cantidad de parados crecerá en 62.600 personas** (aumento de un 10,3%). Esto no impedirá que, **el número total de parados se reduzca levemente en comparación con el dato del primer trimestre**, al ubicarse en **668.100 desocupados**.
- La **tasa de paro prevista para la autonomía catalana para el próximo septiembre es de un 17,5%**. El aumento interanual, de 1,6 puntos porcentuales, resultará menor que el que experimentará la tasa de paro a nivel nacional. Además, en comparación con el mes de marzo, la proporción de parados disminuirá 4 décimas.
- Se producirán **disminuciones en el número de ocupados de ambos sexos más suaves que las experimentadas hasta ahora**. El colectivo de varones con empleo perderá en septiembre **38.000 integrantes** en términos interanuales (bajada de un 2,2%), al tiempo que para el grupo de **mujeres** ocupadas tal pérdida será de **15.000** (descenso de un 1%).

ANÁLISIS 1º TRIMESTRE 2010

- Por primera vez desde **diciembre de 1983, Cataluña presenta cuatro trimestres seguidos con caídas interanuales en su población económicamente activa**. Además, el descenso se ha acentuado respecto de los trimestres anteriores, llegando en el primer trimestre a 77.800 personas (un 2% menos).
- La **caída interanual en marzo ha sido de 131.300 empleos** (descenso de un 4,1%). De ahí que el **número de ocupados con que ahora cuenta Cataluña (3.098.900 personas)** sea prácticamente **el mismo que tenía en la segunda mitad de 2003**. Casi 6 de cada 10 de las personas que han perdido su ocupación se han retirado del mercado de trabajo.
- La moderación en el aumento del paro no ha evitado que el número de desocupados haya alcanzado un nuevo **máximo histórico, al situarse en 676.200 personas**.
- El incremento interanual de la tasa de paro de **Cataluña** se ha moderado con relación a los trimestres previos, pero ha subido hasta un **17,9%, la más significativa para esta autonomías desde marzo de 1997**.
- Mientras que **los varones han cedido 96.000 puestos de trabajo** (un 5,4% menos), las **mujeres han resignado 35.000** (bajada de un 2,4%). La **participación femenina en el empleo es de un 45,8%**, superando en 1,5 puntos porcentuales la media nacional y colocándose como la segunda más elevada detrás de la de **Madrid**.

- La **tasa de desempleo de larga duración de Cataluña** ha evolucionado de forma muy similar al promedio español, con un incremento interanual de 15,6 puntos porcentuales en virtud del cual **se ha situado en un 37,4%**. El **número de los que están desempleados desde hace menos de 6 meses se ha reducido**, en este caso un 28,2%. El **tiempo medio de búsqueda de empleo se ha elevado desde 8,2 meses en el primer trimestre de 2009 a 11,3 meses en la actualidad**.

Barcelona, 24 de junio de 2010.- Adecco, líder mundial en la gestión de Recursos Humanos, presenta los resultados del Indicador Laboral de Comunidades Autónomas Adecco (ILCA) para el primer trimestre y las previsiones para el tercer trimestre de 2010.

Este indicador, de periodicidad trimestral, elaborado por investigadores del IESE-IRCO, compara la situación de los mercados laborales de siete Comunidades Autónomas españolas utilizando cuatro variables: ocupación, que mide la creación de puestos de trabajo en relación con las necesidades de la economía en su conjunto; adaptabilidad del mercado a las variaciones de la oferta y la demanda y a otros cambios en el entorno micro o macroeconómico; apertura a los grupos de trabajadores considerados vulnerables (mujeres, jóvenes, etc.), y rendimiento, la relación entre las variaciones del salario real y la productividad, intentando anticipar la sostenibilidad de las tendencias del salario y el empleo.

Evolución del mercado laboral

El **ILCA** para el total de **España** ha registrado su **sexto descenso interanual consecutivo**. El indicador se ha ubicado en **67,3 puntos**, un 5,2% menos que un año antes, lo que constituye su menor calificación en cinco años.

Las causas básicas del declive continúan siendo similares a las de los trimestres previos: el empleo continúa en contracción y las tasas de paro siguen incrementándose. El salto cuantitativo observado en la proporción de **parados de larga duración** sí añade un nuevo elemento negativo. El **segundo descenso consecutivo de la cantidad de personas económicamente activas** refuerza el carácter grave de la actual coyuntura laboral pues se trata de un hecho no registrado con anterioridad por la Encuesta de Población Activa. Como ya viene siendo apuntado, esto ratifica la existencia simultánea de un **“efecto desánimo”** (hay gente que desiste de buscar empleo por estar convencida de que no lo encontrará), un **“efecto retorno”** (inmigrantes que vuelven a sus países) y un **“efecto salida”** (españoles que deciden probar suerte en el mercado laboral en el exterior, principalmente en otros países de la UE).

A pesar del oscuro panorama del mercado de trabajo, dos elementos positivos continúan consolidándose. Por una parte, la **productividad** (producto interior bruto por persona ocupada) sigue acelerándose. En el primer trimestre, su variación interanual ha sido de un **3,4%, el mayor incremento desde 1994**. Por otra parte, el mayor espacio ocupado por los **empleos a tiempo parcial** contribuye a mitigar la destrucción de empleo. Los mismos suponen ahora el **13,3%** del total de ocupaciones (6 décimas más que hace un año). **Al menos desde 1994 no había en España tantos empleos a tiempo parcial**.

Con todo, el crecimiento del **salario real**, que encadena tres trimestres con aumentos interanuales de más del 3%, también se ha acelerado, **neutralizando gran parte de las ventajas derivadas del avance de la productividad**.

El supuesto clave detrás de las previsiones para el tercer trimestre es que la economía no se recuperará de aquí al final del año, pero tampoco continuará cayendo. El nivel de actividad económica permanecerá estancado, lo que se traducirá, con matices, en niveles de ocupación y tasa de paro también estabilizados en torno a sus valores actuales.

Coherentemente, el **ILCA** también permanecerá en valores parecidos a los vigentes, lo que implicará descensos interanuales de envergadura decreciente. Así, en septiembre próximo, nuestro indicador alcanzará **68,8 puntos**, con un descenso frente al mismo período del año

previo de un 0,9%. Aunque se mantendrá en un bajo nivel, la variación negativa del indicador (la octava consecutiva) será la más moderada en dos años.

Dentro de la tendencia general de estancamiento, habrá sitio para importantes cambios entre las diferentes autonomías, síntoma de la fragilidad con que evolucionará el mercado de trabajo.

Cataluña, con 70,2 puntos (un 4,8% menos), se ha mantenido en el espacio de calificaciones considerado bueno a pesar de sus recortes interanuales. Se trata de su **menor puntuación desde septiembre de 2004**. En el tercer trimestre, Cataluña presentará un descenso similar, de un 3%, no obstante el cual conservará su colocación dentro del rango de valores considerados buenos, con 71 puntos.

Creación de Empleo

Por primera vez desde **diciembre de 1983**, **Cataluña presenta una serie de cuatro trimestres seguidos con caídas interanuales en su población económicamente activa**. Además, el descenso se ha acentuado respecto de los trimestres anteriores, llegando en el primer trimestre a 77.800 personas (un 2% menos).

Al mismo tiempo, ya son seis los trimestres consecutivos en los que la contracción del empleo en **Cataluña** resulta más profunda que la del promedio español. **La caída interanual en marzo ha sido de 131.300 empleos (descenso de un 4,1%)**. De ahí que el número de ocupados con que ahora cuenta Cataluña (3.098.900 personas) sea prácticamente el mismo que tenía en la segunda mitad de 2003.

De las cifras anteriores surge que **casi 6 de cada 10 de las personas que han perdido su ocupación se han retirado del mercado de trabajo**. De ahí que el aumento de la cantidad de parados haya resultado más suave que para el conjunto de España: un 8,6% más, la menor subida desde diciembre de 2007, equivalente a 53.500 personas.

No obstante, la moderación en el aumento del paro no ha evitado que el número de desocupados haya alcanzado un nuevo **máximo histórico, al situarse en 676.200 personas**.

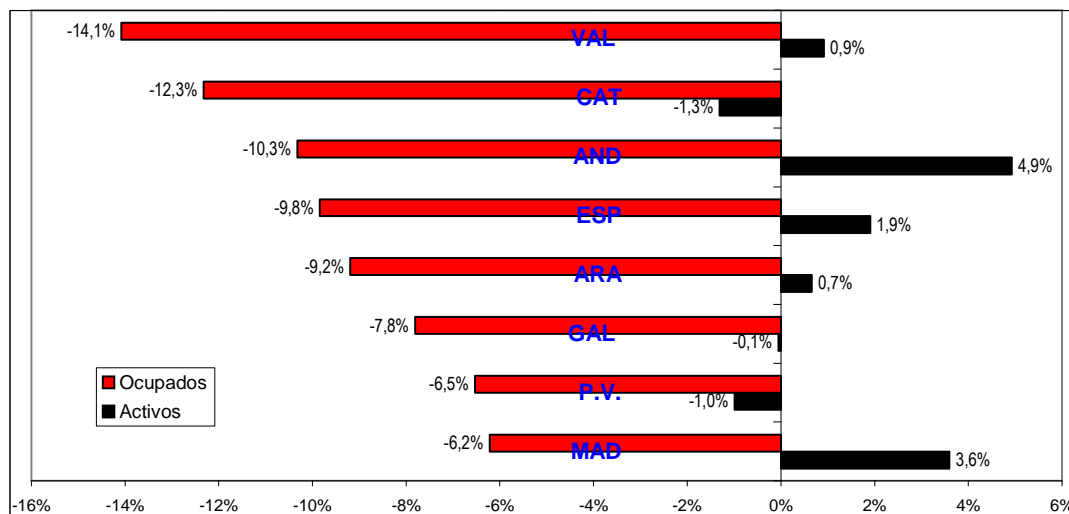
Dentro de una tendencia negativa, pueden encontrarse algunos rasgos positivos en las proyecciones para **Cataluña**. La población económicamente activa ensayará una tímida recuperación, al tiempo que tanto la caída del empleo como la subida del paro resultarán menos intensas que para el total español.

La **pérdida interanual de puestos de trabajo prevista para septiembre es de 52.400** (descenso de un 1,6%), que será la menor en dos años. A su vez, la cantidad de **parados crecerá en 62.600 personas** (aumento de un 10,3%). Esto no impedirá que, como en los casos previos, el número total de parados se reduzca levemente en comparación con el dato del primer trimestre, **al ubicarse en 668.100 desocupados**. La población activa sumará 10.200 personas más que un año antes (un 0,3% más).

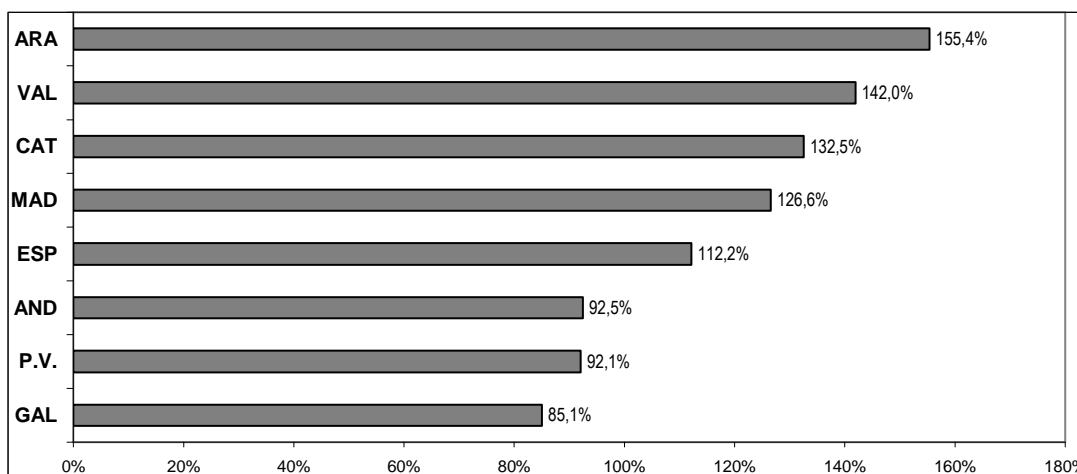
DINAMICA LABORAL ACUMULADA EN LOS ÚLTIMOS DOS AÑOS

Variaciones acumuladas entre marzo de 2008 y marzo de 2010

Ocupados y Activos



Parados



Fuente: IESE-Adcco en base a INE, EPA

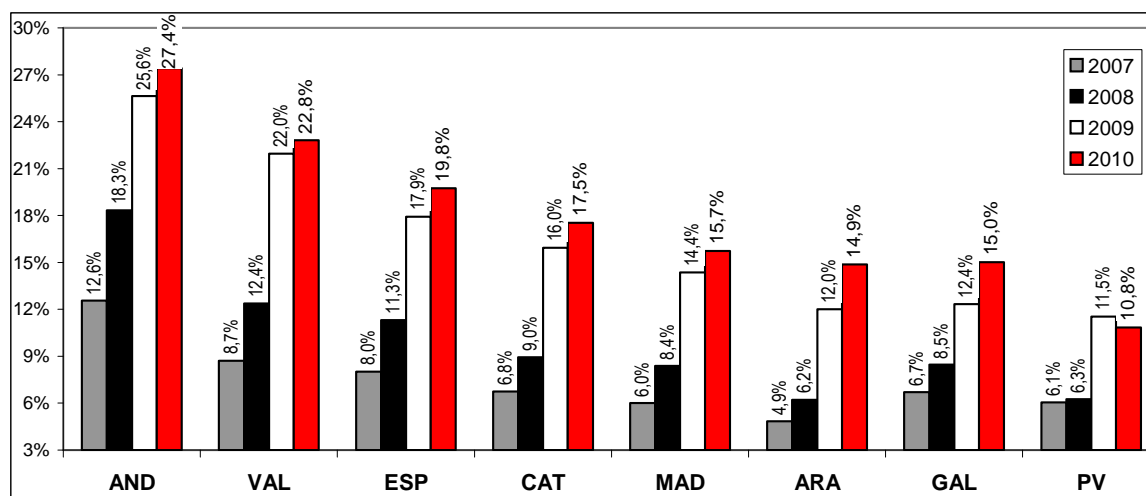
Tasa de desempleo

El incremento interanual de la tasa de paro de **Cataluña** se ha moderado con relación a los trimestres previos. Ha subido hasta un **17,9%**, la **más significativa para esta autonomías desde marzo de 1997**, y 1,8 puntos porcentuales por encima del dato de marzo de 2009. El aumento señalado ha sido el segundo más bajo después del de la autonomía vasca.

La **tasa de paro prevista para la autonomía catalana para el próximo septiembre es de un 17,5%**. El aumento interanual, de 1,6 puntos porcentuales, resultará menor que el que experimentará la tasa de paro a nivel nacional. Además, en comparación con el mes de marzo, la proporción de parados disminuirá 4 décimas.

PROYECCION DE LA TASA DE PARO TOTAL POR CC.AA.

Datos para el 3º trimestre de 2007 a 2010



Fuente: IESE-Adecco en base a INE, EPA

Empleo por sexo y tasa de paro femenino

En **Cataluña**, la proporción del total de empleos perdidos que estaban en manos femeninas ha sido algo mayor que en el conjunto de España, alcanzando al 26%. Específicamente, en tanto **los varones han cedido 96.000 puestos de trabajo** (un 5,4% menos), las **mujeres han resignado 35.000** (bajada de un 2,4%). Tras cinco trimestres consecutivos en que el empleo de ambos sexos ha evolucionado peor en Cataluña que en el total nacional, las variaciones indicadas suponen un alivio, pues en el caso de los varones son levemente mejores que las del conjunto de España.

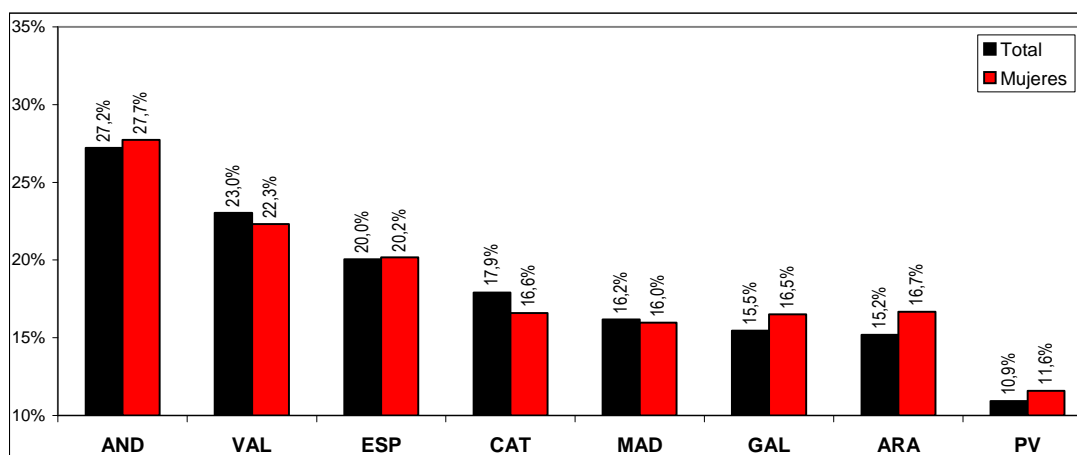
Aún así, el número de varones con empleo en **Cataluña** es semejante al que se contabilizaba en **marzo de 2001**, lo que implica un **retroceso más marcado que las demás autonomías**, con excepción de **Galicia** y el **País Vasco**. **Los varones ocupados suman actualmente 1.681.100**. Si bien el retroceso en el caso femenino es menos pronunciado que para los varones, sí es más profundo que el de las demás autonomías. **El número de mujeres con empleo es ahora de 1.417.800, similar al de marzo de 2006**.

A pesar de lo anterior, la **participación femenina en el empleo es de un 45,8%**, superando en 1,5 puntos porcentuales la media nacional y colocándose como **la segunda más elevada detrás de la de Madrid**.

La tasa de **paro femenino de Cataluña**, a pesar de ubicarse en su mayor valor desde **diciembre de 1999**, es la tercera más reducida, detrás de las de **Madrid** y **Galicia**, con un **16,6%** (subida interanual de 1,4 puntos porcentuales). Además, se caracteriza por mostrar la **mejor situación relativa en comparación con la tasa de paro total**. En efecto, el porcentaje de mujeres desempleadas es 1,3 puntos porcentuales inferior a la tasa de paro total.

TASA DE PARO TOTAL Y FEMENINO, POR CC.AA.

Datos del 1º trimestre de 2010



En el tercer trimestre la autonomía catalana imitará la evolución prevista para el total nacional, con **disminuciones en el número de ocupados de ambos sexos más suaves que las experimentadas hasta ahora**. El colectivo de varones con empleo perderá en septiembre **38.000 integrantes** en términos interanuales (bajada de un 2,2%), al tiempo que para el grupo de **mujeres** ocupadas tal pérdida será de **15.000** (descenso de un 1%).

La proporción de mujeres activas sin empleo aumentará 1 punto porcentual en la comparación interanual, situándose en un **16,2%**. No obstante, ese mismo valor acarreará una reducción de cuatro décimas respecto de marzo pasado.

Evolución del paro de larga duración

Se considera **parado de larga duración** a aquél que se encuentra en tal situación desde hace **al menos un año**. Más allá del drama humano que ello supone, analíticamente conforman un grupo especial pues **la prolongada duración del desempleo comienza a erosionar sus habilidades**, dificultando aún más su reincorporación al empleo. Además, son personas cuya prestación por seguro de desempleo puede estar agotada o próxima a estarlo.

La tasa de desempleo de larga duración de **Cataluña** ha evolucionado de forma muy similar al promedio español, con un **incremento interanual de 15,6 puntos porcentuales en virtud del cual se ha situado en un 37,4%**. Se trata del nivel más elevado para esta autonomía desde **marzo de 2003**, lo que revela una involución menor que la del conjunto de España.

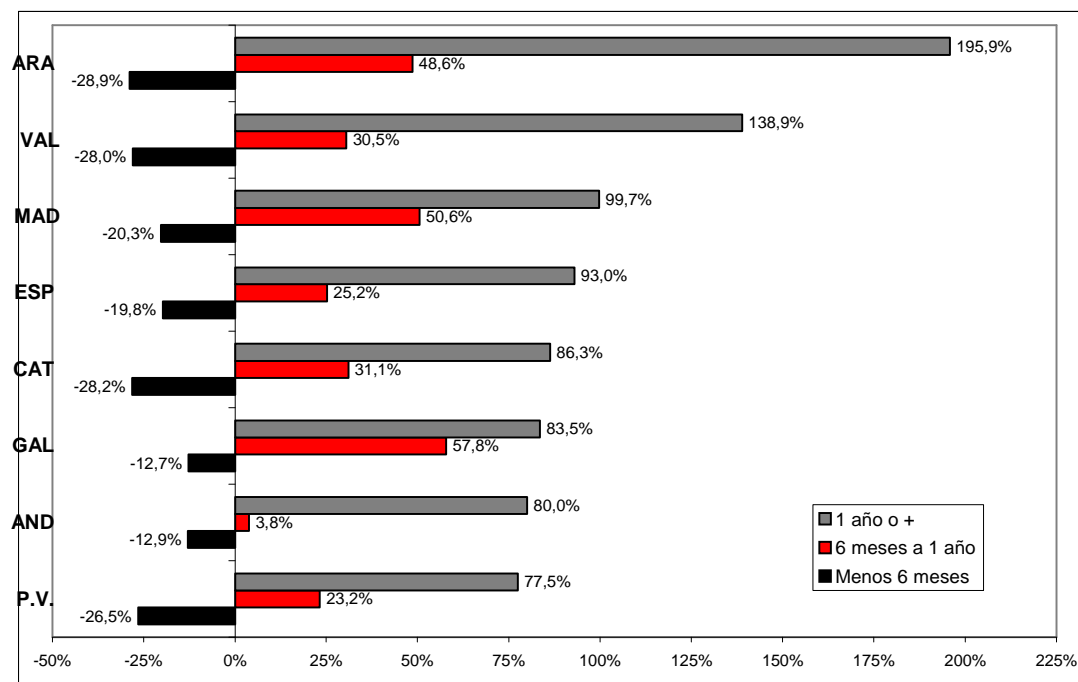
El número de desocupados que llevan buscando un empleo al menos un año en Cataluña es de 252.800 personas. En marzo de 2009 los mismos ascendían a 135.700 personas, lo que implica un incremento algo menor que la media nacional (ascenso de un 86,3%).

Al igual que el resto de autonomías observadas, **el número de los que están desempleados desde hace menos de 6 meses también se ha reducido**, en este caso un 28,2%.

El tiempo medio de búsqueda de empleo se ha elevado desde 8,2 meses en el primer trimestre de 2009 a **11,3 meses en la actualidad**.

MÁS PARADOS DE LARGO PLAZO

Var. interanuales del número de parados según tiempo de búsqueda de empleo; 1º trimestre 2010



Fuente: IESE-Adcco en base a INE, EPA

Breve nota aclaratoria

El **Indicador Laboral de Comunidades Autónomas (ILCA)** pretende brindar una herramienta que permita conocer con precisión, claridad y sencillez el **estado general** en que se encuentra el mercado laboral de las diferentes CC.AA. La metodología uniforme utilizada permite la comparación de los resultados entre las distintas CC.AA., así como también con el promedio de toda España.

El **ILCA combina cuatro categorías diferentes**, cuyas puntuaciones, al ser sumadas, arrojan el resultado general. Ellas son:

i) Ocupación: tiene en cuenta dos variables. Una es la **distancia de cada CC.AA. respecto del objetivo de empleo comunitario** (tasa de empleo de 67% para 2005 y 70% para 2010). La segunda es la tasa de desempleo. Esta categoría tiene una **ponderación de 40%**.

ii) Adaptabilidad: se estima mediante **a)** la proporción de **empleados por tiempo determinado** dentro del total de empleados, **b)** la proporción de **desocupados de larga duración** dentro del total de personas desocupadas, **c)** la proporción de **desocupados que buscan su primer empleo** respecto del total de desempleados y **d)** la proporción de ocupados a **tiempo parcial**. Las cuatro variables se vinculan con el **objetivo comunitario de fomentar la movilidad de la mano de obra**. Cada una recibe una ponderación de 7,5%, lo que da un total de 30% a esta categoría.

iii) Apertura: cuantifica en qué medida el mercado laboral admite la participación de **mujeres y jóvenes**. En ambos casos se dispuso un peso de 10%, totalizando la categoría 20%.

iv) Rendimiento: incorpora la **productividad del trabajo** desde dos ángulos diferentes. Por un lado, mide la evolución de la productividad por sí sola y, en segundo lugar, evalúa su desempeño en relación con las variaciones del salario real. Esta dimensión recibe una ponderación de 10%.

COMO INTERPRETAR LOS RESULTADOS DEL ILCA

Valor del ILCA	Calificación conceptual	Observación
Mayor a 90	Optimo	Las cuatro dimensiones del mercado laboral funcionan adecuadamente.
Entre 80 y 90	Muy bueno	Sin problemas preocupantes, aunque hay una dimensión que podría mejorar.
Entre 70 y 80	Bueno	Suele corresponder a una situación en la que una dimensión tiene problemas.
Entre 60 y 70	Regular	En general, hay una dimensión que funciona muy mal y otra regular.
Menor a 60	Malo	Hay problemas significativos por lo menos en dos dimensiones.

Fuente: elaboración propia

El **ILCA** se estima para **Andalucía, Aragón, Cataluña, País Vasco, Galicia** y las Comunidades **Valenciana** y de **Madrid**. En teoría, el valor del **ILCA** podría variar entre un valor nulo y 100 puntos. La evolución histórica señala que, en la práctica, su **rango de oscilación es más reducido**.

Adecco es la empresa líder en gestión de Recursos Humanos, sector en el que ofrece un servicio integral a través de sus líneas de negocio especializadas en empleo temporal y selección (Adecco Office y Adecco Industrial), consultoría de selección (Adecco Professional a través de sus líneas especializadas por perfiles: Adecco Engineering & Technical, Adecco Finance & Legal, Adecco Information Technology, Adecco Medical & Science y Adecco Sales & Marketing), externalización de procesos (Adecco Outsourcing, Eurocen, Extel Crm, Eurovendex), consultoría de formación (Adecco Training) y servicios de recolocación (Createe Lee Hetch Harrison). En España, Adecco cuenta con más de 300 delegaciones y una plantilla interna de más de 1.200 empleados.

El **IESE** es la primera escuela española de dirección de empresas que –desde el momento de su fundación en 1958, en el marco de la Universidad de Navarra– nació con un objetivo claro: enfocar la formación de los altos directivos con una visión internacional y una perspectiva humanística y ética del trabajo en la empresa, buscando a la vez su referencia inmediata en la realidad empresarial. Más de 130 empresas han decidido convertirse en *partners* de este proyecto formativo como *Empresas Patrono*. Otras 2000 empresas buscan habitualmente en el IESE a sus próximos candidatos y a sus futuros directivos.

El corazón del IESE es el MBA en sus distintas versiones: el MBA clásico y el Executive MBA. En el 2001 nació un nuevo MBA: el Global Executive MBA. Además se realizan numerosos programas para directivos (PDD, PDG, PADE) y específicos para empresas (In-Company Programs).

Para cualquier aclaración no dudéis en poneros en contacto con nosotros. Un cordial saludo:

Marina Gómez/Luis Perdiguero
Dpto. de Comunicación Adecco
Tlf: 91 432 56 57
[*marina.gomez@adecco.com*](mailto:marina.gomez@adecco.com)
[*luis.perdiguero@adecco.com*](mailto:luis.perdiguero@adecco.com)

Silvia Enrique /Laura García
Trescom Comunicación
Tlf: 670 61 92 50
[*silvia.enrique@trescom.es*](mailto:silvia.enrique@trescom.es)
[*laura.garcia@trescom.es*](mailto:laura.garcia@trescom.es)