

INDICADOR LABORAL DE COMUNIDADES AUTÓNOMAS IESE-ADECCO (ILCA)
(Primer trimestre y proyección para el tercer trimestre de 2010)

Valencia es la comunidad con mayor número de parados de larga duración, el 43,1% del total

PREVISIONES 3º TRIMESTRE 2010

- La **población activa continuará descendiendo** y el **número de desempleados seguirá en ascenso**. La cantidad de personas ocupadas bajará en 32.300 (un 1,6% menos), de las que cerca del 40% se retirarán del mercado de trabajo. Esto implica que la **población activa perderá 13.600 personas** (descenso de un 0,5%).
- La moderación en la destrucción de puestos de trabajo y la contracción de la población activa se conjugarán para que el **incremento del número de parados sea de sólo un 3,3%** (equivalente a 18.700 individuos).
- La **tasa de paro de la Comunidad Valenciana continuará siendo la segunda más alta después de la de Andalucía, con un 22,8%**, superando en 8 décimas su valor de un año antes. No obstante, el tamaño del incremento interanual se reducirá, al punto de que la tasa de paro valenciana crecerá menos que el promedio español.
- Valencia experimentará una **nueva retracción en la ocupación masculina** parcialmente subsanada por la contratación de mujeres. La **reducción interanual en la cantidad de varones ocupados será de 34.000** (un 3% menos), mientras que las **mujeres que se sumarán a la ocupación serán 1.000** (apenas un 0,1% más). El incremento en el número de mujeres con empleo contribuirá a que la **tasa de paro femenino crezca menos que el promedio nacional, hasta el 21,8% en septiembre**.

ANÁLISIS 1º TRIMESTRE 2010

- **Valencia**, que se situaba por debajo del promedio nacional en este campo, **se ha convertido en la autonomía con mayor tasa de desempleo de larga duración, con un 43,1%**, siendo la única autonomía que **ha duplicado en los últimos doce meses el número de parados que se encuentran en tal situación**.
- El incremento ha sido de un 139%, que **elevó ese colectivo desde 105.200 en marzo de 2009 a 251.300 en el mismo mes del corriente año**. Al menos en los últimos 14 años no se registraba un colectivo tan numeroso.
- El grupo de los que **buscan trabajo desde hace menos de 6 meses se ha contraído más fuertemente que a nivel nacional** (bajada de un 28%), mientras que lo **opuesto ha sido el caso de los que buscan empleo desde hace entre 6 meses y un año** (subida de un 30,5%).
- Se ha elevado la **duración media del desempleo en Valencia hasta 12,4 meses** frente a 8,1 meses un año antes. Ahora es la **Comunidad Valenciana la que presenta el mayor período medio de desempleo**.
- La **Comunidad Valenciana** ha disminuido significativamente la destrucción de empleo (la menor caída en cinco trimestres) y la subida del paro (el menor ascenso en dos años). La **ocupación total se ha reducido en 119.900 personas** (un 5,8% menos) y la cantidad de personas en tal situación se ha ampliado en **91.900 en la comparación interanual** (un 18,7% más).
- **Se ha registrado un nuevo pico histórico en lo que a número de desempleados se refiere**, con un total de **583.100 personas** en esa situación. Al mismo tiempo, la **ocupación se ha retrotraído al nivel que tenía en septiembre de 2004, con 1.947.300 ocupados**.

- Por quinto trimestre consecutivo, la **autonomía valenciana ha registrado el ascenso de la tasa de paro de mayor magnitud** dentro del grupo autonomías considerado. Ahora, asciende a un **23%**, su mayor registro **desde septiembre de 1994**.
- Los **empleos eliminados han tenido una proporción similar a la del conjunto de España**, con sólo **1 de cada 6 plazas perdidas correspondiente a mujeres**. Las **disminuciones han sido de 100.000 empleos masculinos y de 20.000 ocupaciones femeninas**.
- Valencia es la autonomía que sufre el **mayor retroceso en lo referido a la tasa de paro de mujeres**. Esta variable se sitúa en un **22,3%** (subida de 2,4 puntos porcentuales), que es la segunda más elevada detrás de la de **Andalucía** y la mayor **para Valencia desde septiembre de 1998**.

Valencia, 24 de junio de 2010.- Adecco, líder mundial en la gestión de Recursos Humanos, presenta los resultados del Indicador Laboral de Comunidades Autónomas Adecco (ILCA) para el primer trimestre y las previsiones para el tercer trimestre de 2010.

Este indicador, de periodicidad trimestral, elaborado por investigadores del IESE-IRCO, compara la situación de los mercados laborales de siete Comunidades Autónomas españolas utilizando cuatro variables: ocupación, que mide la creación de puestos de trabajo en relación con las necesidades de la economía en su conjunto; adaptabilidad del mercado a las variaciones de la oferta y la demanda y a otros cambios en el entorno micro o macroeconómico; apertura a los grupos de trabajadores considerados vulnerables (mujeres, jóvenes, etc.), y rendimiento, la relación entre las variaciones del salario real y la productividad, intentando anticipar la sostenibilidad de las tendencias del salario y el empleo.

Evolución del mercado laboral

El **ILCA** para el total de **España** ha registrado su **sexto descenso interanual consecutivo**. El indicador se ha ubicado en **67,3 puntos**, un 5,2% menos que un año antes, lo que constituye su menor calificación en cinco años.

Las causas básicas del declive continúan siendo similares a las de los trimestres previos: el empleo continúa en contracción y las tasas de paro siguen incrementándose. El salto cuantitativo observado en la proporción de **parados de larga duración** sí añade un nuevo elemento negativo. El **segundo descenso consecutivo de la cantidad de personas económicamente activas** refuerza el carácter grave de la actual coyuntura laboral pues se trata de un hecho no registrado con anterioridad por la Encuesta de Población Activa. Como ya viene siendo apuntado, esto ratifica la existencia simultánea de un **“efecto desánimo”** (hay gente que desiste de buscar empleo por estar convencida de que no lo encontrará), un **“efecto retorno”** (inmigrantes que vuelven a sus países) y un **“efecto salida”** (españoles que deciden probar suerte en el mercado laboral en el exterior, principalmente en otros países de la UE).

A pesar del oscuro panorama del mercado de trabajo, dos elementos positivos continúan consolidándose. Por una parte, la **productividad** (producto interior bruto por persona ocupada) sigue acelerándose. En el primer trimestre, su variación interanual ha sido de un **3,4%, el mayor incremento desde 1994**. Por otra parte, el mayor espacio ocupado por los **empleos a tiempo parcial** contribuye a mitigar la destrucción de empleo. Los mismos suponen ahora el **13,3%** del total de ocupaciones (6 décimas más que hace un año). **Al menos desde 1994 no había en España tantos empleos a tiempo parcial**.

Con todo, el crecimiento del **salario real**, que encadena tres trimestres con aumentos interanuales de más del 3%, también se ha acelerado, **neutralizando gran parte de las ventajas derivadas del avance de la productividad**.

El supuesto clave detrás de las previsiones para el tercer trimestre es que la economía no se recuperará de aquí al final del año, pero tampoco continuará cayendo. El nivel de

actividad económica permanecerá estancado, lo que se traducirá, con matices, en niveles de ocupación y tasa de paro también estabilizados en torno a sus valores actuales.

Coherentemente, el **ILCA** también permanecerá en valores parecidos a los vigentes, lo que implicará descensos interanuales de envergadura decreciente. Así, en septiembre próximo, nuestro indicador alcanzará **68,8 puntos**, con un descenso frente al mismo período del año previo de un 0,9%. Aunque se mantendrá en un bajo nivel, la variación negativa del indicador (la octava consecutiva) será la más moderada en dos años.

Dentro de la tendencia general de estancamiento, habrá sitio para importantes cambios entre las diferentes autonomías, síntoma de la fragilidad con que evolucionará el mercado de trabajo.

La Comunidad Valenciana permanece en el rango regular, con 68,9 puntos porcentuales (bajada de un 2,9%, el descenso más moderado del grupo de comunidades analizado).

En el tercer trimestre la Comunidad Valenciana perderá un 1,1% en la comparación interanual, con la que su indicador laboral se establecerá en 68,8 puntos, lo mismo que el dato previsto para el conjunto de España.

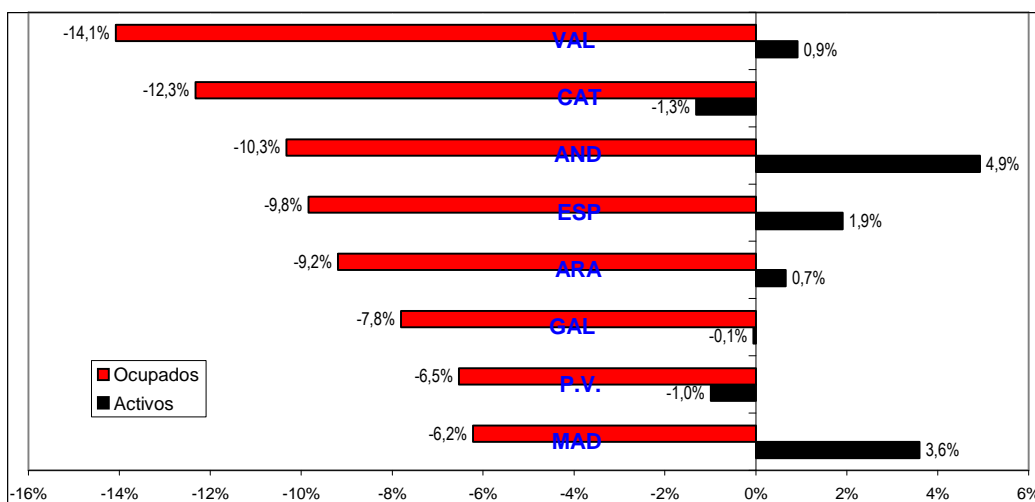
Creación de Empleo

La Comunidad Valenciana ha disminuido significativamente la destrucción de empleo (la menor caída en cinco trimestres) **y la subida del paro** (el menor ascenso en dos años). En parte, esto último ha obedecido a que la población activa se haya contraído por segundo trimestre consecutivo, hecho que se había experimentado por última vez en 1981.

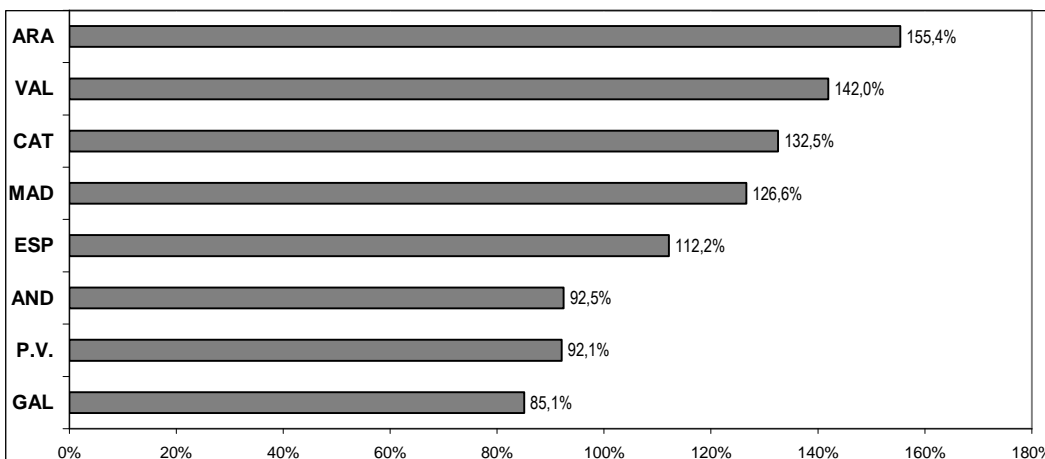
DINAMICA LABORAL ACUMULADA EN LOS ÚLTIMOS DOS AÑOS

Variaciones acumuladas entre marzo de 2008 y marzo de 2010

Ocupados y Activos



Parados



La **ocupación total se ha reducido en 119.900 personas** (un 5,8% menos), no obstante, su moderación ha sido la segunda más profunda de nuestro grupo de autonomías. Ya son cinco los trimestres consecutivos en que la autonomía valenciana reduce la ocupación de forma más pronunciada que el total español.

En cuanto al paro, **la cantidad de personas en tal situación se ha ampliado en 91.900 en la comparación interanual** (un 18,7% más). También en este caso, el atenuación del incremento del número de parados no ha evitado que en cada uno de los últimos doce trimestres, el colectivo de personas sin empleo haya aumentado más en Valencia que en el conjunto de España.

Por eso no puede sorprender que se haya alcanzado un **nuevo pico histórico en lo que a número de desempleados se refiere**, con un total de **583.100 personas** en esa situación. Al mismo tiempo, **la ocupación se ha retrotraído al nivel que tenía en septiembre de 2004, con 1.947.300 ocupados**.

En el tercer trimestre, la dinámica laboral proyectada para la **Comunidad Valenciana mostrará dos rasgos negativos**. Por una parte, la **población activa continuará descendiendo**, con lo que acumulará cuatro trimestres en tal situación y será la única autonomía junto con el País Vasco que experimentará una racha semejante. Por otra parte, **el número de desempleados seguirá en ascenso**, de modo tal que en septiembre próximo se habrán encadenado **14 trimestres consecutivos (3 años y medio) con subidas interanuales del paro, la serie más prolongada entre las comunidades estudiadas**.

Sin embargo, también es posible reconocer algún aspecto favorable. **Por primera vez desde diciembre de 2008, la caída en la ocupación será más moderada que en el conjunto español**. En igual sentido, por primera vez en toda la mencionada serie de aumentos del paro, el número de desocupados crecerá menos que para el total de España.

Concretamente, la cantidad de personas **ocupadas bajará en 32.300** (un 1,6% menos), **de las que cerca del 40% se retirarán del mercado de trabajo**. Esto implica que la **población activa perderá 13.600 personas** (descenso de un 0,5%). **Los 581.000 desempleados con los que contará la autonomía valenciana en septiembre, serán poco menos que los que se contabilizaban en marzo**.

La moderación en la destrucción de puestos de trabajo y la contracción de la población activa se conjugarán para que el **incremento del número de parados sea de sólo un 3,3%** (equivalente a 18.700 individuos).

Tasa de desempleo

Por quinto trimestre consecutivo, la **autonomía valenciana ha registrado el ascenso de la tasa de paro de mayor magnitud** dentro del grupo autonomías considerado. En esta ocasión, la subida ha sido de 3,8 puntos porcentuales, si bien se trata de la más moderada entre los cinco aumentos anteriores.

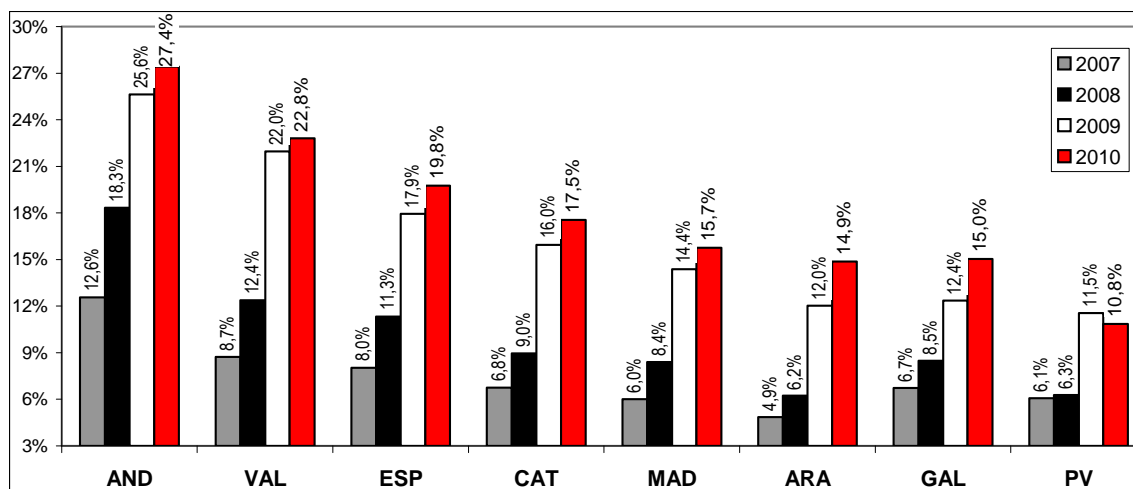
Ahora, **la tasa de desempleo asciende a un 23%, su mayor registro desde septiembre de 1994**.

La tasa de paro de la Comunidad Valenciana continuará siendo la segunda más alta después de la de Andalucía, con un **22,8%**, superando en 8 décimas su valor de un año antes. **Los trimestres consecutivos con subidas interanuales en esta variable serán ya 14**, algo no experimentado por ninguna de las demás autonomías observadas.

A pesar de lo anterior, es posible encontrar algunos elementos favorables. Por una parte, el tamaño del incremento interanual se reducirá, al punto de que la tasa de paro valenciana crecerá menos que el promedio español. Al mismo tiempo, **el valor proyectado implica un descenso de 2 décimas respecto al dato de marzo anterior**.

PROYECCION DE LA TASA DE PARO TOTAL POR CC.AA.

Datos para el 3º trimestre de 2007 a 2010



Fuente: IESE-Adecco en base a INE, EPA

Empleo por sexo y tasa de paro femenino

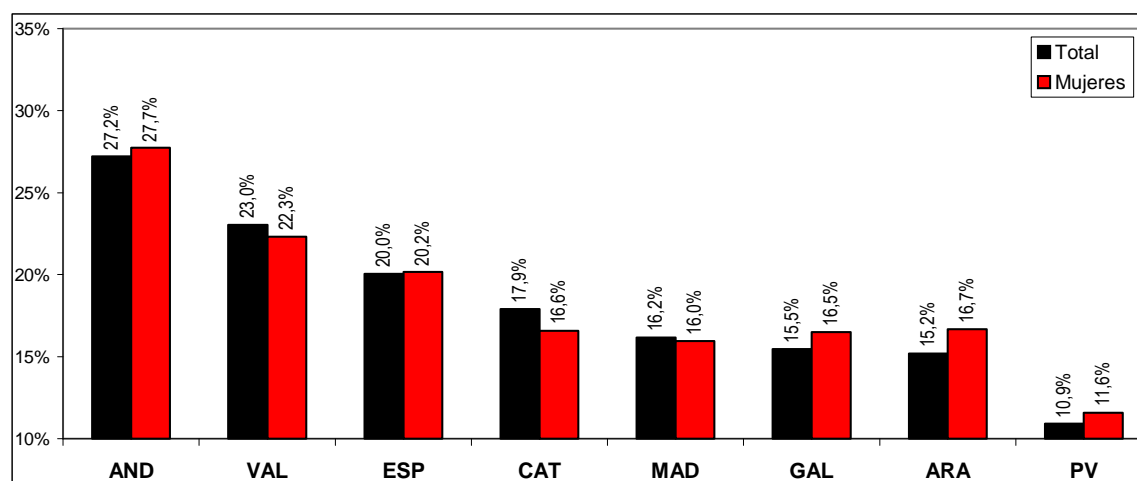
La autonomía **valenciana**, junto con **Galicia**, han sido las dos únicas en los que tanto el empleo masculino como el femenino han descendido en mayor medida que el promedio nacional. La diferencia entre ambas radica en la proporción en que lo han hecho.

En **Valencia**, los empleos eliminados han tenido una proporción similar a la del conjunto de España, con **sólo 1 de cada 6 plazas perdidas correspondiente a mujeres**. Las disminuciones han sido de **100.000 empleos masculinos** (descenso de un 8,5%, la reducción más profunda de nuestro grupo de autonomías) y de **20.000 ocupaciones femeninas** (un 2,2% menos).

La proporción entre sexos en que han sido eliminados los empleos ha permitido que la **Comunidad Valenciana** haya superado el promedio español en lo que se refiere al total de ocupaciones que detentan las mujeres. Un **44,6% de los ocupados en Valencia son mujeres** (1,6 puntos porcentuales más), 3 décimas por encima que la media de España. Un año atrás, esa proporción era en Valencia 4 décimas inferior al promedio nacional.

TASA DE PARO TOTAL Y FEMENINO, POR CC.AA.

Datos del 1º trimestre de 2010



Fuente: IESE-Adecco en base a INE, EPA

Con todo, ésta es la autonomía que sufre el **mayor retroceso en lo referido a la tasa de paro de mujeres. Esta variable se sitúa en un 22,3%** (subida de 2,4 puntos porcentuales), que no sólo resulta la segunda más elevada detrás de la de **Andalucía**, sino que es la mayor **para Valencia desde septiembre de 1998**.

La autonomía valenciana experimentará una **nueva retracción en la ocupación masculina parcialmente subsanada por la contratación de mujeres**. La **reducción interanual en la cantidad de varones ocupados será de 34.000** (un 3% menos), **mientras que las mujeres que se sumarán a la ocupación serán 1.000** (apenas un 0,1% más).

Si bien limitado, el incremento en el número de mujeres con empleo contribuirá a que la **tasa de paro femenino crezca menos que el promedio nacional**. Esa proporción será en septiembre próximo de un **21,8%**, 9 décimas por encima de su valor de un año antes, pero al mismo tiempo 5 décimas inferior a la registrada en marzo.

Evolución del paro de larga duración

Se considera **parado de larga duración** a aquél que se encuentra en tal situación desde hace **al menos un año**. Más allá del drama humano que ello supone, analíticamente conforman un grupo especial pues **la prolongada duración del desempleo comienza a erosionar sus habilidades**, dificultando aún más su reincorporación al empleo. Además, son personas cuya prestación por seguro de desempleo puede estar agotada o próxima a estarlo.

La **autonomía valenciana ha experimentado un aumento interanual en su proporción de parados de largo plazo de 21,7 puntos porcentuales**, el segundo más pronunciado detrás del de Aragón. Como derivación de tal aumento, **Valencia**, que se situaba por debajo del promedio nacional en este campo, **se ha convertido en la autonomía con mayor tasa de desempleo de larga duración, con un 43,1%**.

Precisamente, es la **Comunidad Valenciana** la que exhibe el mayor retroceso en la variable analizada, pues su actual valor **es el más alto que registra esta autonomía desde diciembre de 2000**.

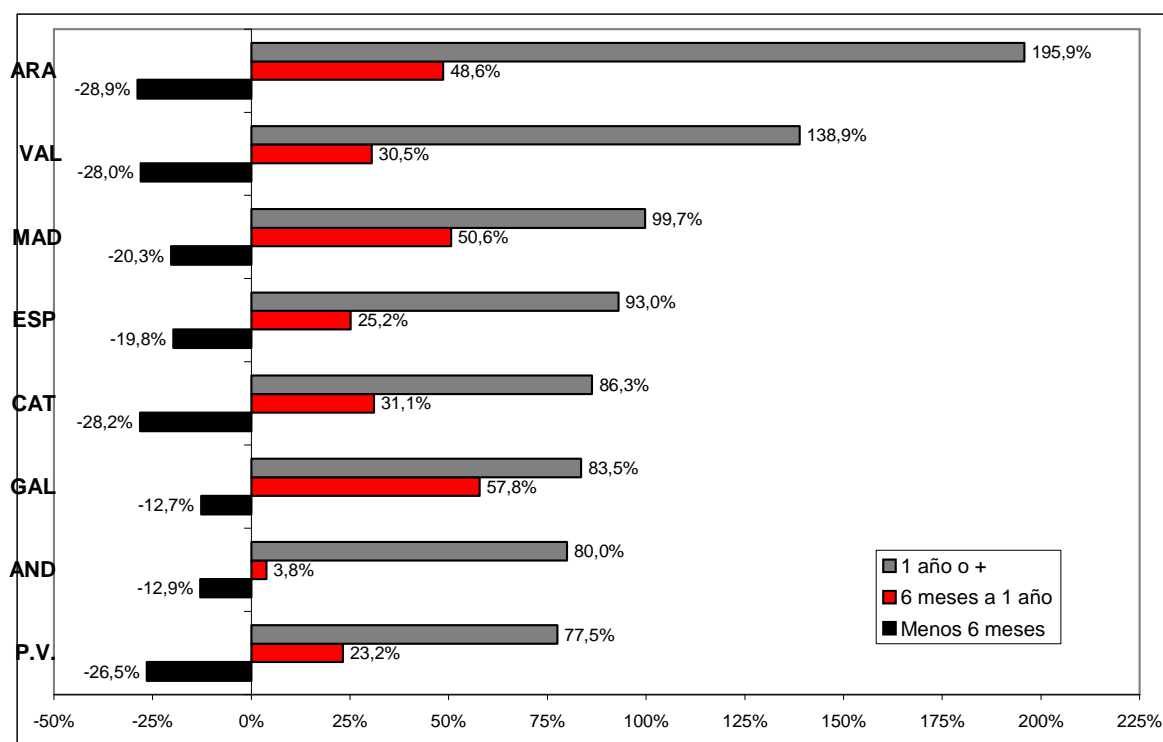
Junto con Aragón, **Valencia es la única autonomía que ha duplicado en los últimos doce meses el número de parados que se encuentran en tal situación desde hace más de un año**. El incremento ha sido de un 139%, que elevó ese colectivo desde 105.200 en marzo de 2009 a 251.300 en el mismo mes del corriente año. **Al menos en los últimos 14 años no se registraba un colectivo tan numeroso**.

El grupo de los que buscan trabajo desde hace menos de 6 meses se ha contraído más fuertemente que a nivel nacional (bajada de un 28%), mientras que lo opuesto ha sido el caso de los que buscan empleo desde hace entre 6 meses y un año (subida de un 30,5%).

Las variaciones anteriores confluyen en el hecho de **elegir la duración media del desempleo en Valencia hasta 12,4 meses frente a 8,1 meses un año antes**. Ahora es la Comunidad Valenciana la que presenta el mayor período medio de desempleo.

MÁS PARADOS DE LARGO PLAZO

Var. interanuales del número de parados según tiempo de búsqueda de empleo; 1º trimestre 2010



Fuente: IESE-Adecco en base a INE, EPA

Breve nota aclaratoria

El **Indicador Laboral de Comunidades Autónomas (ILCA)** pretende brindar una herramienta que permita conocer con precisión, claridad y sencillez el **estado general** en que se encuentra el mercado laboral de las diferentes CC.AA. La metodología uniforme utilizada permite la comparación de los resultados entre las distintas CC.AA., así como también con el promedio de toda España.

El **ILCA combina cuatro categorías diferentes**, cuyas puntuaciones, al ser sumadas, arrojan el resultado general. Ellas son:

i) **Ocupación**: tiene en cuenta dos variables. Una es la **distancia de cada CC.AA. respecto del objetivo de empleo comunitario** (tasa de empleo de 67% para 2005 y 70% para 2010). La segunda es la tasa de desempleo. Esta categoría tiene una **ponderación de 40%**.

ii) **Adaptabilidad**: se estima mediante **a)** la proporción de **empleados por tiempo determinado** dentro del total de empleados, **b)** la proporción de **desocupados de larga duración** dentro del total de personas desocupadas, **c)** la proporción de **desocupados que buscan su primer empleo** respecto del total de desempleados y **d)** la proporción de ocupados a **tiempo parcial**. Las cuatro variables se vinculan con el **objetivo comunitario de fomentar la movilidad de la mano de obra**. Cada una recibe una ponderación de 7,5%, lo que da un total de 30% a esta categoría.

iii) **Apertura**: cuantifica en qué medida el mercado laboral admite la participación de **mujeres y jóvenes**. En ambos casos se dispuso un peso de 10%, totalizando la categoría 20%.

iv) Rendimiento: incorpora la **productividad del trabajo** desde dos ángulos diferentes. Por un lado, mide la evolución de la productividad por sí sola y, en segundo lugar, evalúa su desempeño en relación con las variaciones del salario real. Esta dimensión recibe una ponderación de 10%.

COMO INTERPRETAR LOS RESULTADOS DEL ILCA

Valor del ILCA	Calificación conceptual	Observación
Mayor a 90	Optimo	Las cuatro dimensiones del mercado laboral funcionan adecuadamente.
Entre 80 y 90	Muy bueno	Sin problemas preocupantes, aunque hay una dimensión que podría mejorar.
Entre 70 y 80	Bueno	Suele corresponder a una situación en la que una dimensión tiene problemas.
Entre 60 y 70	Regular	En general, hay una dimensión que funciona muy mal y otra regular.
Menor a 60	Malo	Hay problemas significativos por lo menos en dos dimensiones.

El **ILCA** se estima para **Andalucía, Aragón, Cataluña, País**

Fuente: elaboración propia

Vasco, Galicia y las Comunidades **Valenciana** y de **Madrid**. En teoría, el valor del **ILCA** podría variar entre un valor nulo y 100 puntos. La evolución histórica señala que, en la práctica, su **rango de oscilación es más reducido**.

Adecco es la empresa líder en gestión de Recursos Humanos, sector en el que ofrece un servicio integral a través de sus líneas de negocio especializadas en empleo temporal y selección (Adecco Office y Adecco Industrial), consultoría de selección (Adecco Professional a través de sus líneas especializadas por perfiles: Adecco Engineering & Technical, Adecco Finance & Legal, Adecco Information Technology, Adecco Medical & Science y Adecco Sales & Marketing), externalización de procesos (Adecco Outsourcing, Eurocen, Extel Crm, Eurovendex), consultoría de formación (Adecco Training) y servicios de recolocación (Create Lee Hetch Harrison). En España, Adecco cuenta con más de 300 delegaciones y una plantilla interna de más de 1.200 empleados.

El **IESE** es la primera escuela española de dirección de empresas que –desde el momento de su fundación en 1958, en el marco de la Universidad de Navarra– nació con un objetivo claro: enfocar la formación de los altos directivos con una visión internacional y una perspectiva humanística y ética del trabajo en la empresa, buscando a la vez su referencia inmediata en la realidad empresarial. Más de 130 empresas han decidido convertirse en *partners* de este proyecto formativo como *Empresas Patrono*. Otras 2000 empresas buscan habitualmente en el IESE a sus próximos candidatos y a sus futuros directivos.

El corazón del IESE es el MBA en sus distintas versiones: el MBA clásico y el Executive MBA. En el 2001 nació un nuevo MBA: el Global Executive MBA. Además se realizan numerosos programas para directivos (PDD, PDG, PADE) y específicos para empresas (In-Company Programs).

Para cualquier aclaración no dudéis en poneros en contacto con nosotros. Un cordial saludo:

Marina Gómez/Luis Perdiguero
Dpto. de Comunicación Adecco
Tlf: 91 432 56 57
marina.gomez@adecco.com
luis.perdiguero@adecco.com

Ana Zalamea /Rita Perales
Grupo R
Tlf: 96 351 68 47
ana.zalamea@gruporvalencia.es
rita.perales@gruporvalencia.es