

INDICADOR LABORAL DE COMUNIDADES AUTÓNOMAS IESE-ADECCO (ILCA)
(Primer trimestre y proyección para el tercer trimestre de 2010)

Galicia es la comunidad donde menos se ha incrementado la tasa de paro de larga duración

PREVISIONES 3º TRIMESTRE 2010

- El **grupo de personas ocupadas experimentará un descenso interanual de un 1,8%** que será **equivalente al recorte de 20.600 empleos**. Simultáneamente, la cantidad de **personas en búsqueda activa de empleo (parados) ascenderá en 37.800 individuos** (subida de un 23,3). De uno y otro movimiento surgirá un **incremento en la población activa de 17.200 personas** (subida de un 1,3%).
- **Galicia**, junto con Madrid, será la comunidad que mostrará la mayor reducción de la tasa de desempleo entre marzo y septiembre, que será de 5 décimas. En el caso gallego, el **15% que se espera** también será coherente con un aumento interanual de 2,7 puntos porcentuales.
- **En el tercer trimestre, Galicia**, junto con **Cataluña** y **Aragón**, conformará el trío de autonomías en las que **disminuirá el número de ocupados en ambos sexos**. Para **Galicia** se proyectan recortes interanuales de 18.000 puestos ahora en manos de varones (un 2,9% menos) y de otras 2.000 plazas femeninas (bajada de un 0,5%).

ANÁLISIS 1º TRIMESTRE 2010

- La **autonomía gallega** ha sido la que **menos ha incrementado la tasa de paro de larga duración**, con una subida interanual de 12,2 puntos porcentuales. Gracias a ello, se ha situado debajo del promedio nacional, con un **37,2%**.
- **Galicia ha registrado la peor dinámica laboral de nuestro grupo**. La **caída en la ocupación ha sido la más marcada, con una pérdida de 71.400 plazas**. Además, la **población activa ha descendido un 2,5%** (33.500 personas) respecto al primer trimestre del año pasado, la **contracción más pronunciada** entre las autonomías estudiadas.
- A pesar de haber presentado el mayor retroceso en la población activa, **Galicia ha sido la comunidad que más ha ampliado su colectivo de desempleados**. El número de desocupados ha crecido en **37.900 personas** (un 23,3% más), llegando hasta un total de **200.600 personas**.
- La **subida de la tasa de desempleo** ha sido de **3,2 puntos porcentuales**, alcanzando un valor de un **15,5%**. La **autonomía gallega ha sido la única cuyo incremento interanual de la tasa de desempleo no se ha reducido en comparación con el trimestre anterior**. **Galicia** no experimentaba un porcentaje de parados tan elevado como el vigente desde **marzo de 1998**.
- **Galicia** resalta por **repartir la pérdida de ocupaciones casi en mitades**. El **47%** de los puestos eliminados estaba en manos femeninas. En términos absolutos, el **recorte interanual ha sido de 38.000 ocupaciones masculinas** (bajada de un 5,9%) y de **34.000 femeninas** (descenso de un 6,3%) Ahora trabajan en la comunidad gallega **497.100 mujeres**, por su parte los **varones con empleo ascienden a 600.000**

- Galicia exhibe el **incremento más voluminoso del grupo de parados de entre 6 meses y 1 año**. Es la autonomía que ostenta el **menor aumento del tiempo promedio de búsqueda de empleo, que ha pasado de 9,4 a 11,6 meses**.

Santiago, 24 de junio de 2010.- Adecco, líder mundial en la gestión de Recursos Humanos, presenta los resultados del Indicador Laboral de Comunidades Autónomas Adecco (ILCA) para el primer trimestre y las previsiones para el tercer trimestre de 2010.

Este indicador, de periodicidad trimestral, elaborado por investigadores del IESE-IRCO, compara la situación de los mercados laborales de siete Comunidades Autónomas españolas utilizando cuatro variables: ocupación, que mide la creación de puestos de trabajo en relación con las necesidades de la economía en su conjunto; adaptabilidad del mercado a las variaciones de la oferta y la demanda y a otros cambios en el entorno micro o macroeconómico; apertura a los grupos de trabajadores considerados vulnerables (mujeres, jóvenes, etc.), y rendimiento, la relación entre las variaciones del salario real y la productividad, intentando anticipar la sostenibilidad de las tendencias del salario y el empleo.

Evolución del mercado laboral

El **ILCA** para el total de **España** ha registrado su **sexto descenso interanual consecutivo**. El indicador se ha ubicado en **67,3 puntos**, un 5,2% menos que un año antes, lo que constituye su menor calificación en cinco años.

Las causas básicas del declive continúan siendo similares a las de los trimestres previos: el empleo continúa en contracción y las tasas de paro siguen incrementándose. El salto cuantitativo observado en la proporción de **parados de larga duración** sí añade un nuevo elemento negativo. El **segundo descenso consecutivo de la cantidad de personas económicamente activas** refuerza el carácter grave de la actual coyuntura laboral pues se trata de un hecho no registrado con anterioridad por la Encuesta de Población Activa. Como ya viene siendo apuntado, esto ratifica la existencia simultánea de un **“efecto desánimo”** (hay gente que desiste de buscar empleo por estar convencida de que no lo encontrará), un **“efecto retorno”** (inmigrantes que vuelven a sus países) y un **“efecto salida”** (españoles que deciden probar suerte en el mercado laboral en el exterior, principalmente en otros países de la UE).

A pesar del oscuro panorama del mercado de trabajo, dos elementos positivos continúan consolidándose. Por una parte, la **productividad** (producto interior bruto por persona ocupada) sigue acelerándose. En el primer trimestre, su variación interanual ha sido de un **3,4%, el mayor incremento desde 1994**. Por otra parte, el mayor espacio ocupado por los **empleos a tiempo parcial** contribuye a mitigar la destrucción de empleo. Los mismos suponen ahora el **13,3%** del total de ocupaciones (6 décimas más que hace un año). **Al menos desde 1994 no había en España tantos empleos a tiempo parcial**.

Con todo, el crecimiento del **salario real**, que encadena tres trimestres con aumentos interanuales de más del 3%, también se ha acelerado, **neutralizando gran parte de las ventajas derivadas del avance de la productividad**.

El supuesto clave detrás de las previsiones para el tercer trimestre es que la economía no se recuperará de aquí al final del año, pero tampoco continuará cayendo. El nivel de actividad económica permanecerá estancado, lo que se traducirá, con matices, en niveles de ocupación y tasa de paro también estabilizados en torno a sus valores actuales.

Coherentemente, el **ILCA** también permanecerá en valores parecidos a los vigentes, lo que implicará descensos interanuales de envergadura decreciente. Así, en septiembre próximo, nuestro indicador alcanzará **68,8 puntos**, con un descenso frente al mismo período del año previo de un 0,9%. Aunque se mantendrá en un bajo nivel, la variación negativa del indicador (la octava consecutiva) será la más moderada en dos años.

Dentro de la tendencia general de estancamiento, habrá sitio para importantes cambios entre las diferentes autonomías, síntoma de la fragilidad con que evolucionará el mercado de trabajo.

Galicia permanece en el rango regular, con 66,6 puntos porcentuales (un 7% menos) En el tercer trimestre **mejorará su puntuación**. El avance interanual de un 8,2% la devolverá a la zona buena, con 71,9 puntos.

Creación de Empleo

Galicia, que en los dos trimestres anteriores había destacado por registrar el menor recorte de puestos de trabajo del grupo de comunidades autónomas analizado, ahora **ha registrado la peor dinámica laboral de nuestro grupo**.

En primer lugar, la **caída en la ocupación ha sido la más marcada**, con una pérdida de **71.400 plazas** (caída de un 6,1%). Prácticamente la mitad de quienes han perdido su empleo se han retirado del mercado de trabajo, al no buscar una nueva ocupación. Es por eso que **la población activa ha descendido un 2,5%** (lo que equivale a 33.500 personas) respecto al primer trimestre del año pasado, la contracción más pronunciada entre las autonomías estudiadas.

A pesar de haber presentado el mayor retroceso en la población activa (hecho que reduce el número de parados), **Galicia ha sido la comunidad que más ha ampliado su colectivo de desempleados**. Desde otro ángulo, eso nos da una muestra de lo fuerte que ha resultado la caída del empleo. El número de desocupados ha crecido en 37.900 personas (un 23,3% más).

El número total de ocupados ha caído por primera vez desde junio de 2004 por debajo de 1.100.000 personas. Al mismo tiempo, **el contingente de parados ha avanzado hasta 200.600 personas, el más numeroso desde septiembre de 1994**.

En el tercer trimestre, **Galicia** mostrará un incremento interanual del número de parados similar al del pasado marzo, aunque la ocupación cederá menos y se recuperará la población activa.

El grupo de personas **ocupadas** experimentará un descenso interanual de un 1,8%, el noveno consecutivo, que será equivalente al **recorte de 20.600 empleos**. Simultáneamente, la cantidad de personas en búsqueda activa de empleo (parados) **ascenderá en 37.800 individuos** (subida de un 23,3%), el segundo mayor avance del conjunto de autonomías seleccionado.

De uno y otro movimiento surgirá un **incremento en la población activa** (aspecto positivo de las previsiones para Galicia) de 17.200 personas (ascenso de un 1,3%).

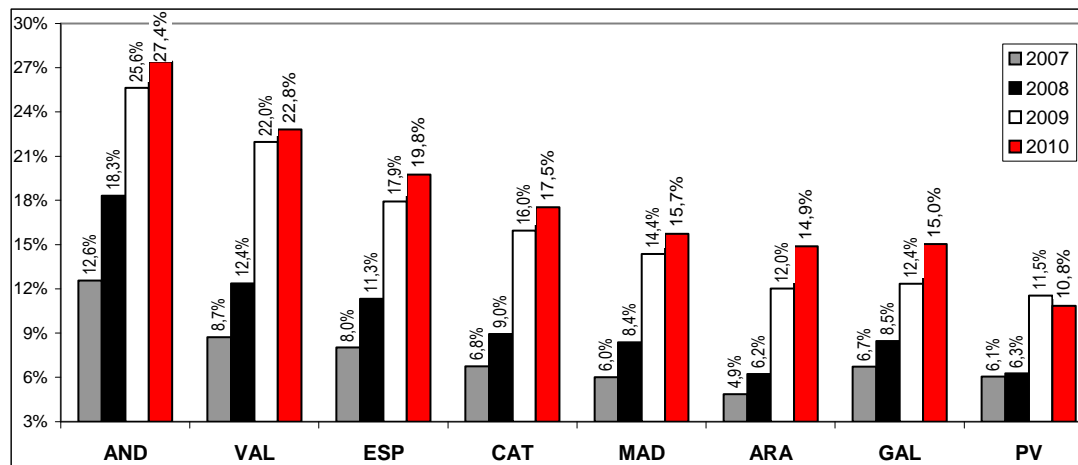
Tasa de desempleo

A pesar del salto observado en la proporción de parados en **Galicia**, su tasa de paro es la tercera menor de nuestro grupo, detrás de la vasca y la aragonesa. Tras cinco trimestres consecutivos presentando **la subida interanual más moderada en esta variable, en el periodo analizado Galicia ha sido una de las tres únicas que la ha elevado más de 3 puntos porcentuales**. Concretamente, en el caso gallego la subida ha sido de 3,2 puntos porcentuales, alcanzando un valor de un **15,5%**. La autonomía gallega ha sido la única cuyo incremento interanual de la tasa de desempleo no se ha reducido en comparación con el trimestre inmediato anterior.

Galicia no experimentaba un porcentaje de parados tan elevado como el vigente desde **marzo de 1998**.

PROYECCION DE LA TASA DE PARO TOTAL POR CC.AA.

Datos para el 3º trimestre de 2007 a 2010



Fuente: IESE-Adcco en base a INE, EPA

Galicia, junto con Madrid, serán las comunidades que mostrarían las mayores reducciones de la tasa de desempleo entre marzo y septiembre, que en ambos casos sería de 5 décimas. En el caso gallego, el **15% que se espera** también será coherente con un aumento interanual de 2,7 puntos porcentuales, el segundo más significativo detrás del aragonés.

Empleo por sexo y tasa de paro femenino

Los datos de evolución del empleo por sexo en **Galicia** resaltan por **repartir la pérdida de ocupaciones casi en mitades**. El **47%** de los puestos eliminados, estaba en manos femeninas. En términos absolutos, el **recorte interanual ha sido de 38.000 ocupaciones masculinas** (bajada de un 5,9%) y de **34.000 femeninas** (descenso de un 6,3%, la mayor caída del grupo de autonomías analizado). La mayor profundidad de la caída del empleo femenino en **Galicia** se explica porque **ésta fue la autonomía que más tarde comenzó a reducir su número de mujeres** ocupadas (ese colectivo sólo se ha reducido en los últimos tres trimestres, dos trimestres después que la media nacional).

Ahora trabajan en la comunidad gallega **497.100 mujeres**, tantas como tres años atrás. A su vez, los varones con empleo ascienden a **600.000, una cifra equivalente a la que se registraba en marzo de 2000**, lo que constituye la involución más marcada después de la del País Vasco.

La porción de los empleos totales que detentan las mujeres, **45,3%**, es **1 punto porcentual mayor que el promedio nacional**. **Galicia** es la única autonomía que ha **reducido esa proporción** en comparación con el primer trimestre del año pasado. El descenso ha sido de una décima.

La tasa de desocupación femenina del primer trimestre ha sido de un **16,5%**, 3,3 puntos porcentuales más elevada que hace un año, pero aún **la tercera menor** después de las de las comunidades vasca y madrileña. Es la mayor proporción de paradas desde diciembre de 2004, un retroceso que se compara favorablemente con el resto de autonomías, excepto la vasca.

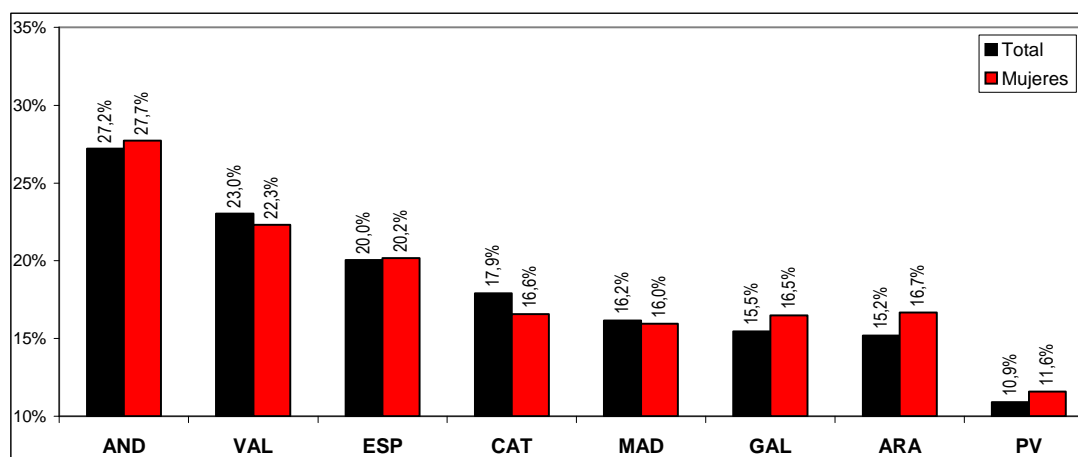
En el tercer trimestre, Galicia, junto con **Cataluña** y **Aragón**, conformará el trío de autonomías que **disminuirán el número de ocupados en ambos sexos**, si bien en medida inferior a la de los trimestres previos. Para **Galicia** se proyectan recortes interanuales de

18.000 puestos ahora en manos de varones (un 2,9% menos) y de otros 2.000 plazas femeninas (bajada de un 0,5%).

La **tasa de desempleo femenino** caerá 8 décimas respecto al pasado marzo, para colocarse el próximo mes de septiembre **en un 15,7%**, también mostrará un aumento interanual de 2,4 puntos porcentuales. Este último será el segundo más elevado detrás del de **Aragón** e implicará una serie de tres trimestres seguidos con subidas interanuales mayores que el promedio nacional.

TASA DE PARO TOTAL Y FEMENINO, POR CC.AA.

Datos del 1º trimestre de 2010



Fuente: IESE-Adceco en base a INE, EPA

Evolución del paro de larga duración

Se considera **parado de larga duración** a aquél que se encuentra en tal situación desde hace **al menos un año**. Más allá del drama humano que ello supone, analíticamente conforman un grupo especial pues **la prolongada duración del desempleo comienza a erosionar sus habilidades**, dificultando aún más su reincorporación al empleo. Además, son personas cuya prestación por seguro de desempleo puede estar agotada o próxima a estarlo.

La **autonomía gallega** ha sido la que **menos ha incrementado la tasa de paro de larga duración**, con una subida interanual de 12,2 puntos porcentuales. Gracias a ello, se ha situado debajo del promedio nacional, con un **37,2%**, mientras que un año atrás superaba dicha media en 1,9 puntos porcentuales

El menor incremento de esta variable también ha contribuido a que ahora se sitúe en su **mayor nivel desde septiembre de 2005, lo que conlleva el menor retroceso** en este terreno de nuestro grupo de comunidades.

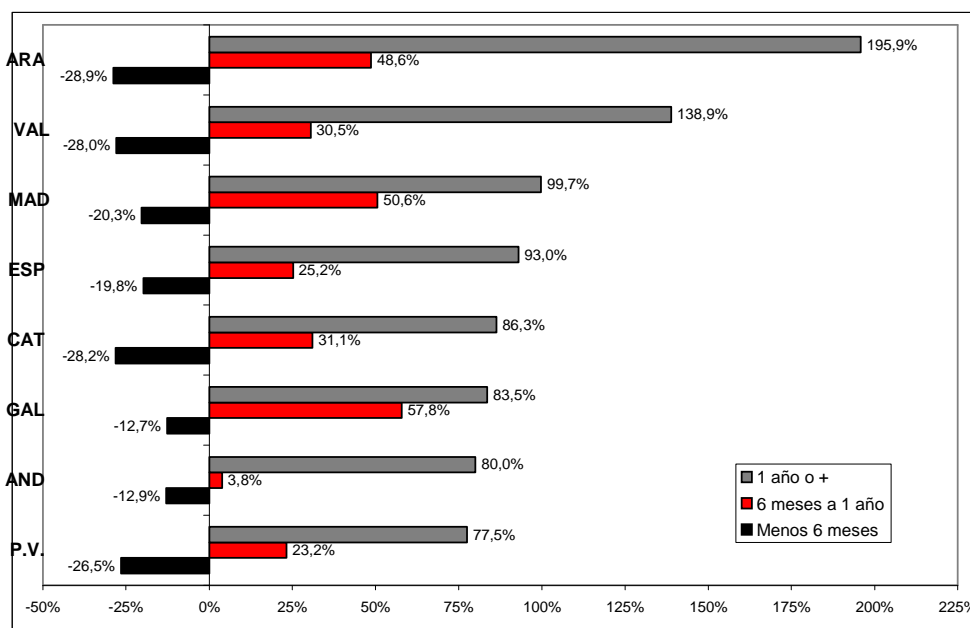
Galicia alberga ahora a 74.700 personas que buscan empleo desde hace un año o más. Dicha cifra acarrea un incremento interanual de un 83,5%, más moderado que el promedio nacional.

Una característica de los datos gallegos es que **son los que exhiben el incremento más voluminoso del grupo de parados de entre 6 meses y 1 año**. Ese colectivo ha tenido una subida interanual en el primer trimestre de un 57,8%, paralelo a un descenso de un 12,7% en los parados de menos de 6 meses (éste último ha sido el recorte menos significativo de las comunidades consideradas).

Precisamente, **Galicia es** la autonomía que ostenta **el menor aumento del tiempo promedio de búsqueda de empleo, que ha pasado de 9,4 a 11,6 meses**.

MÁS PARADOS DE LARGO PLAZO

Var. interanuales del número de parados según tiempo de búsqueda de empleo; 1º trimestre 2010



Fuente: IESE-Adecco en base a INE, EPA

Breve nota aclaratoria

El **Indicador Laboral de Comunidades Autónomas (ILCA)** pretende brindar una herramienta que permita conocer con precisión, claridad y sencillez el **estado general** en que se encuentra el mercado laboral de las diferentes CC.AA. La metodología uniforme utilizada permite la comparación de los resultados entre las distintas CC.AA., así como también con el promedio de toda España.

El **ILCA combina cuatro categorías diferentes**, cuyas puntuaciones, al ser sumadas, arrojan el resultado general. Ellas son:

i) Ocupación: tiene en cuenta dos variables. Una es la **distancia de cada CC.AA. respecto del objetivo de empleo comunitario** (tasa de empleo de 67% para 2005 y 70% para 2010). La segunda es la tasa de desempleo. Esta categoría tiene una **ponderación de 40%**.

ii) Adaptabilidad: se estima mediante **a)** la proporción de **empleados por tiempo determinado** dentro del total de empleados, **b)** la proporción de **desocupados de larga duración** dentro del total de personas desocupadas, **c)** la proporción de **desocupados que buscan su primer empleo** respecto del total de desempleados y **d)** la proporción de ocupados a **tiempo parcial**. Las cuatro variables se vinculan con el **objetivo comunitario de fomentar la movilidad de la mano de obra**. Cada una recibe una ponderación de 7,5%, lo que da un total de 30% a esta categoría.

COMO INTERPRETAR LOS RESULTADOS DEL ILCA

Valor del ILCA	Calificación conceptual	Observación
Mayor a 90	Óptimo	Las cuatro dimensiones del mercado laboral funcionan adecuadamente.
Entre 80 y 90	Muy bueno	Sin problemas preocupantes, aunque hay una dimensión que podría mejorar.
Entre 70 y 80	Bueno	Suele corresponder a una situación en la que una dimensión tiene problemas.
Entre 60 y 70	Regular	En general, hay una dimensión que funciona muy mal y otra regular.
Menor a 60	Malo	Hay problemas significativos por lo menos en dos dimensiones.

iii) Apertura: cuantifica en qué medida el mercado laboral admite la participación de **mujeres y jóvenes**. En ambos casos se dispuso un peso de 10%, totalizando la categoría 20%.

iv) Rendimiento: incorpora la

Fuente: elaboración propia

productividad del trabajo desde dos ángulos diferentes. Por un lado, mide la evolución de la productividad por sí sola y, en segundo lugar, evalúa su desempeño en relación con las variaciones del salario real. Esta dimensión recibe una ponderación de 10%.

El **ILCA** se estima para **Andalucía, Aragón, Cataluña, País Vasco, Galicia** y las Comunidades **Valenciana** y de **Madrid**. En teoría, el valor del **ILCA** podría variar entre un valor nulo y 100 puntos. La evolución histórica señala que, en la práctica, su **rango de oscilación es más reducido**.

Adecco es la empresa líder en gestión de Recursos Humanos, sector en el que ofrece un servicio integral a través de sus líneas de negocio especializadas en empleo temporal y selección (Adecco Office y Adecco Industrial), consultoría de selección (Adecco Professional a través de sus líneas especializadas por perfiles: Adecco Engineering & Technical, Adecco Finance & Legal, Adecco Information Technology, Adecco Medical & Science y Adecco Sales & Marketing), externalización de procesos (Adecco Outsourcing, Eurocen, Extel Crm, Eurovindex), consultoría de formación (Adecco Training) y servicios de recolocación (Createe Lee Hetch Harrison). En España, Adecco cuenta con más de 300 delegaciones y una plantilla interna de más de 1.200 empleados.

El **IESE** es la primera escuela española de dirección de empresas que –desde el momento de su fundación en 1958, en el marco de la Universidad de Navarra– nació con un objetivo claro: enfocar la formación de los altos directivos con una visión internacional y una perspectiva humanística y ética del trabajo en la empresa, buscando a la vez su referencia inmediata en la realidad empresarial. Más de 130 empresas han decidido convertirse en *partners* de este proyecto formativo como *Empresas Patrono*. Otras 2000 empresas buscan habitualmente en el IESE a sus próximos candidatos y a sus futuros directivos.

El corazón del IESE es el MBA en sus distintas versiones: el MBA clásico y el Executive MBA. En el 2001 nació un nuevo MBA: el Global Executive MBA. Además se realizan numerosos programas para directivos (PDD, PDG, PADE) y específicos para empresas (In-Company Programs).

Para cualquier aclaración no dudéis en poneros en contacto con nosotros. Un cordial saludo:

Marina Gómez/Luis Perdiguero
Dpto. de Comunicación Adecco
Tlf: 91 432 56 57
marina.gomez@adecco.com
luis.perdiguero@trescom.es

Silvia Enrique /Laura García
Trescom Comunicación
Tlf: 670 61 92 50
silvia.enrique@trescom.es
laura.garcia@trescom.es